

# Veiligheidsplan

## COA-locatie Eemsgolaan

Eemsgolaan 7  
9727 DW Groningen



## Inhoudsopgave

Algemeen .....	4
Aanleiding .....	4
Doelstelling van dit document: .....	4
Verantwoordelijk voor de opvanglocatie.....	4
Werkwijze COA.....	5
Zelfredzaamheid.....	5
Zelfwerkzaamheid .....	5
Wat doen onze bewoners overdag? .....	6
<i>Bereikbaarheid</i> .....	6
<i>Betrokkenheid met omgeving</i> .....	6
Verantwoordelijkheid.....	6
Crisisbeheersing .....	7
Geografie .....	7
Openbare Orde en Veiligheid.....	8
Beveiliging op het terrein van COA: Trigion .....	8
Politie .....	8
Integrale aanpak: Toezicht en Handhaving.....	8
BHV organisatie .....	10
Communicatie .....	10
Informatiemanagement.....	10
Scenario's .....	10
Complexe hulpvraag .....	10
Bereikbaarheid .....	10
Locatiemanager & Mediawoordvoerder COA .....	10
Situatie: Incident in de opvanglocatie .....	11
Situatie: Incident buiten de opvanglocatie met directe impact in de opvanglocatie .....	11
Communicatie bij crisiscommunicatie .....	11
Ontruiming.....	12
Alternatieve opvanglocatie .....	13
Aandachtspunten: .....	13
Handelingsvrijheid .....	13
Blijven vluchtelingen op het terrein van de locatie? .....	14
Onderzoek naar identiteit en herkomst van vluchtelingen.....	14

Houding en gedrag bewoners azc .....	14
Verkeersveiligheid .....	14
Grote plaatselijke evenementen .....	14
Dagelijkse bezigheden .....	15
Radicalisering.....	15
Omgang met vrouwen en meisjes .....	15
Geluidsoverlast .....	15
Veiligheid winkeliers en bedrijven.....	15
Het Stadspark en andere publieke ruimte.....	16
Nazorg en traumazorg.....	16
Bijlage 1 Commandostructuur .....	17
Bijlage 2 Commandostructuur bij Calamiteiten .....	18
Bijlage 3 Contactinformatie overzicht.....	19
Contactgegevens COA.....	19
Algemeen.....	19
Contactgegevens LOCC.....	19
Bijlage 5 Onderdelen van de bestuursovereenkomst.....	20

## **Algemeen**

### **Aanleiding**

Vanwege de overbezetting in de COA-opvanglocaties heeft het Rijk op 15 april een brief gestuurd aan alle gemeenten in Nederland. Daarin wordt verzocht om met spoed (tijdelijke) opvangplekken te realiseren. De gemeente Groningen vindt het belangrijk om een bijdrage te leveren aan een menswaardige opvang van asielzoekers en geeft daarom gehoor aan dit verzoek. In dit kader hebben het Centraal Orgaan opvang asielzoekers (COA) en de gemeente Groningen besloten om een nieuwe locatie in te richten voor de opvang van minimaal 200 tot maximaal 300 asielzoekers. Dit is het gebouw aan de Eemsgolaan 7 in Groningen. Het pand wordt eerst in gebruik genomen als noodopvanglocatie voor asielzoekers. Na circa een jaar is het de intentie om deze locatie in te richten als permanent asielzoekerscentrum voor een periode van tien jaar. Het gaat om noodopvang voor het eerste jaar (ca 300 plekken), daarna 9 jaar (ca 225 plekken).

Concrete afspraken hierover worden/zijn vastgelegd in de bestuursovereenkomst (BO).

### **Doelstelling van dit document:**

- Het realiseren van een gecoördineerde en efficiënte hulpverlening tijdens incidenten en/of calamiteiten, waarbij een beroep wordt gedaan op hulpdiensten.
- Het uitwerken van multidisciplinaire scenario's die mogelijk ook elders in de regio toepasbaar zijn.
- Het benoemen van verantwoordelijkheden en werkwijzen.

Een veiligheidsplan heeft op zichzelf een beperkte waarde. Veiligheid kan immers nergens in de gemeente 100 % gegarandeerd worden. Uiteraard is het veel belangrijker dat maatregelen in de praktijk worden gebracht, dan dat deze op schrift zijn gezet. Het proces van opstellen en beoordelen van een veiligheidsplan is echter waardevol.

Dit veiligheidsplan is vooral in dat kader een belangrijk instrument. Er wordt inzicht gegeven in de reikwijdte van de primaire verantwoordelijkheid die het COA op zich neemt. Dat kan op zichzelf beoordeeld worden, maar daarna kan op basis daarvan de inzet van hulpdiensten worden vastgesteld en afgestemd. Als de hulpdiensten weten wat zij van het COA mogen verwachten, kunnen zij daar op reageren en aangeven wat er van hen verwacht mag worden. Lacunes kunnen daarmee zichtbaar worden gemaakt. Door het veiligheidsplan af te stemmen op de draaiboeken van de hulpdiensten wordt dit alles ook vastgelegd.

Het veiligheidsplan is tot stand gekomen in samenwerking tussen de hulpdiensten, het COA en de Veiligheidsregio Groningen.

Afgesproken is dat de betrokkenen partijen dit veiligheidsplan na een nader te bepalen tijd evalueren en waar nodig bijstellen.

### **Verantwoordelijk voor de opvanglocatie**

De organisatie van de opvang en het beheer van de locatie is de verantwoordelijkheid van het COA. In een azc wordt altijd een gebalanceerde mix gevonden tussen mensen van herkomst uit diverse landen en verschillende gezinssituaties. In een azc kunnen rond de 30 tot 40 nationaliteiten tegelijk worden opgevangen, die evenveel talen spreken. Zowel gezinnen met minderjarige of volwassen kinderen, eenoudergezinnen, stellen, en alleenreizende vrouwen of mannen worden opgevangen in een azc. Deze mix is belangrijk,

immers als de asielzoeker een vergunning krijgt moet het gezin, of het echtpaar, hij/zij, zich vestigen in een stad of dorp in Nederland met ook een gemengde populatie. In een azc worden mensen opgevangen die net zijn aangekomen in Nederland, maar ook mensen die al langer in Nederland verblijven en daarmee eerder elders in Nederland in een (andere) COA-opvanglocatie verbleven.

Met de bewoners van een opvanglocatie wordt door het COA (en de andere ketenpartners die in een azc werken) in het Nederlands gecorrespondeerd met hoofdzakelijk Engels als tweede taal. Zodra vluchtelingen worden opgevangen in een locatie van het COA gelden Nederlandse normen, waarden, wetten en regels. Deze worden schriftelijk aan hen uitgereikt in een voor de asielzoeker te begrijpen taal en mondeling toegelicht met behulp van een tolk. De asielzoeker tekent voor ontvangst voor dit document.

## **Werkwijze COA**

### **Zelfredzaamheid**

De bewoners van een opvanglocatie worden intensief gestimuleerd in zelfredzaamheid. Ze zijn bijvoorbeeld zelf verantwoordelijk voor het schoonhouden van hun persoonlijke leefomgeving, het nakomen van gemaakte afspraken met bijvoorbeeld arts, IND of COA-medewerkers. Bewoners in procedure worden gestimuleerd deel te nemen aan lessen Basaal Nederland of trainingen/informatiebijeenkomsten op het gebied zelfredzaamheid en (betaald) werk. Vergunninghouders krijgen het programma Voorinburgering aangeboden. Dat bestaat uit Nederlandse les (NT2), Kennis Nederlandse Maatschappij en Introductie MAP. Daarnaast worden alle bewoners gestimuleerd om mee te doen in de lokale samenleving. Dat kan bijvoorbeeld door het doen van (vrijwilligers) werk of het deelnemen aan (zelf) georganiseerde activiteiten.

Bewoners hebben 24 uur per dag toegang tot medische zorg door spreekuur of praktijktelefoon.

Ook zijn bewoners betrokken bij ontruimingsoefeningen die samen met personeel COA, op het terrein aanwezige ketenpartners en beveiliging worden georganiseerd. Oefeningen worden geëvalueerd en gedocumenteerd in de map met het bedrijfsnoodplan op locatie.

### **Zelfwerkzaamheid**

Ook worden de bewoners van een azc gestimuleerd tot zelfwerkzaamheid. Zij wassen hun eigen kleding en beddengoed, als zij een yoursafe/ bankpas ontvangen, doen zij hun eigen boodschappen en bereiden zelf de maaltijden. Bewoners kunnen zich op het terrein aanmelden voor vrijwilligerswerk bij het COA. Bewoners helpen bijvoorbeeld met de werkzaamheden van de huismeesters in afvalbeheer, schoonmaak, kinderopvang, computerbegeleiding en reparatie/onderhoudsklusjes als vrijwilliger of tegen een kleine vergoeding.

Dagelijks zijn er op locatie twee overdrachtsmomenten waar de 'stand van zaken' over de locatie in het algemeen en specifieke bewoners worden besproken en de taken rond het begeleiden van de bewoners wordt vastgesteld. Ook wordt dagelijks bepaald wie ploegleider is bij een calamiteit waarbij de bedrijfshulpverlening wordt ingezet.

### **Wat doen onze bewoners overdag?**

Inwoners van gemeente Groningen kunnen de bewoners van het opvangcentrum tegenkomen in en om de omgeving van de COA-locatie. Zij doen hun boodschappen zelf in de Hoogkerk en Groningen, ze koken zelf, maken hun woonruimte schoon. In een azc krijgen bewoners wekgeld waarmee ze hun boodschappen doen. Verder kunnen ze meedoen aan cursussen of sporten bij de plaatselijke sportclub. Kinderen tot 18 jaar gaan naar school. Mensen die een asielprocedure hebben aangevraagd bezoeken regelmatig de IND, hun advocaat, overleggen met Vluchtelingenwerk of bereiden de verhuizing naar een huurhuis voor.

De begeleiding van COA is ingericht op het stimuleren en bevorderen van zelfstandigheid en zelfredzaamheid binnen de (lokale) samenleving. Dat betekent dat de bewoners van de locatie zelfstandig voor hun boodschappen zorgen, deel kunnen nemen aan het verenigingsleven, vrijwilligerswerk doen of andere activiteiten ondernemen in en om de COA-locatie.

Voor minderjarige kinderen geldt dat zij naar school gaan. Voor volwassenen is er naast het eigen initiatief een aanbod om deel te nemen aan activiteiten. Deze kunnen zowel recreatief als educatief van aard zijn. Denk daarbij aan sport- en spel activiteiten of het volgen van Nederlandse lessen. Daarnaast kunnen bewoners via de zogenaamde 'Meedoen-balie' op zoek naar passen vrijwilligerswerk of zelfs betaald werk.

### **Bereikbaarheid**

Elke opvanglocatie van het COA beschikt over een telefoonnummer dat 24 uur per dag beantwoord wordt door de beveiligingsmedewerkers in de locatie. Ook heeft elke locatie een e-mailadres beschikbaar waarmee omwonenden contact kunnen opnemen met COA-medewerkers. Deze contactgegevens worden gepubliceerd op [coa.nl](http://coa.nl) onder opvanglocatie. De gemeente mag deze gegevens ook op haar website publiceren als daar behoefte aan is.

### **Betrokkenheid met omgeving**

De locatiemanager nodigt omwonenden, gemeente, politie en andere betrokken partijen uit zitting te nemen in de omwonendencommissie. Hierin worden zaken besproken die zowel de omwonenden als de locatie aangaan. De frequentie van bijeenkomen van deze commissie wordt binnen de omwonendencommissie besproken.

### **Verantwoordelijkheid**

Het COA is verantwoordelijk voor de opvang, begeleiding en uitstroom van asielzoekers. Medewerkers huisvesten en begeleiden op een professionele manier sinds veertig jaar mensen in een kwetsbare positie. Het COA doet dit in een in een veilige en leefbare omgeving, zodat het opvangen van vreemdelingen voor politiek en samenleving beheersbaar blijft en kan worden verantwoord. Het voorkomen van en de beheersing van eventuele incidenten, calamiteiten en crises is daar een onmisbaar onderdeel van. Hiervoor vindt, regelmatig, afstemming plaats met bijvoorbeeld de gemeente (Stadstoezicht, afdeling vergunningen en subsidies, ruimtelijke ordening en openbare orde en veiligheid), Veiligheidsregio Groningen (GGD Brandweer) en de politie.

De commandostructuur van het COA bij calamiteiten is opgenomen in een bijlage 1.

De gemeente is verantwoordelijk voor de veiligheid van onze bewoners zodra ze binnen de openbare ruimte van de gemeente verblijven. Het COA en de gemeente hebben gekozen voor één integraal veiligheidsplan, omdat de leefbaarheid en veiligheid van alle partijen een gezamenlijke verantwoordelijkheid is.

## Crisisbeheersing

Het COA streeft er naar optimaal gebruik te maken van de mogelijkheden van onze interne en externe partners. Dit om preventie, beheersing en nazorg goed te kunnen borgen. Dit levert dan een keten op, die breder bruikbaar is dan alleen op het vlak van crisisbeheersing en rampenbestrijding. Dit document bevat **alleen** de multidisciplinaire relevante informatie en behandelt de organisatie van de crisisbeheersing en rampenbestrijding die **afwijkt** van de processen zoals beschreven in het regionaal crisisplan van de gemeente Groningen. Daarnaast zijn separate afspraken opgenomen ten aanzien van het AZC aan de Eemsgolaan in Hoogkerk. Deze afspraken zijn gericht op de maatwerksituatie. Als de beheersing van calamiteiten opgeschaald moet worden is er binnen het COA afgesproken dit middels een crisisprotocol wordt uitgevoerd. Middels afspraken wordt er een meldingsprocedure ingezet waarin de aard en de omvang van de calamiteit wordt beoordeeld. Overigens kennen we hierin drie begrippen:

<b>Incident<sup>1</sup></b>	Een ongeplande gebeurtenis of situatie bij het COA, die het normale proces verstoort.
<b>Calamiteit<sup>2</sup></b>	Elke situatie waarin door een handeling van een vreemdeling –of een dreiging daarmee- een gevaar voor zichzelf en/of anderen ontstaat of kan ontstaan.
<b>Crisis</b>	Een plotselinge en onverwachte gebeurtenis waardoor gevaar voor (een grote groep) personen kan ontstaan en/of de continuïteit, reputatie en integriteit van een organisatie in gevaar kan lopen.

## Geografie

Het azc-terrein bevindt zich binnen de gemeentegrens van Groningen op het kantorenpark Kranenburg.

Totale gebruiksoppervlak is circa 4.100 m<sup>2</sup>.

## Adres

Eemsgolaan 7  
9727 Groningen

<sup>1</sup> Definitie is overeenkomstig met de definitie uit het Incidentenprotocol directoraat-generaal Vreemdelingenzaken (DGVZ);

<sup>2</sup> Definitie is overeenkomstig met de definitie uit het Incidentenprotocol directoraat-generaal Vreemdelingenzaken (DGVZ);

## Openbare Orde en Veiligheid

### Beveiliging op het terrein van COA: Trigion

Op de locatie wordt gebruik gemaakt van een slagboom bij de officiële ingang. Hierbij wordt in de beveiligingsloge (deze functioneert als receptie) verplichte toegangscontrole en registratie van bezoekers en overige dienstverleners toegepast door Trigion. Zoveel als mogelijk wordt geprobeerd om niet gewenste personen ook niet op de locatie aanwezig te laten zijn.

### Politie

Het is van essentieel belang dat de politie goed verbonden blijft met zowel de ketenpartners als de bewoners van de opvanglocatie en de omwonenden. De komst van vluchtelingen kan leiden tot angst en onrustgevoelens bij omwonenden, politici en medewerkers van overheden, waaronder de politie. Maar ook bij de vluchtelingen zelf. Daarom wordt van de politie een daadkrachtig optreden verwacht.

Wat doet de politie:

- Toezicht houden op de openbare orde en veiligheid.
- Opsporing en bestrijding van strafbare feiten waaronder mensenhandel.
- Houdt zicht op lokale onrust en complexe problematiek.
- Onderhouden van contact en communicatie met relevante partijen (gemeente, COA, beveiligingscoördinator, locatiemanager en inwoners).
- Bij meldingen betreffende openbare orde en veiligheid zal de wijkagent, indien noodzakelijk, contact opnemen met de verantwoordelijke ambtenaar OOV van de gemeente.
- De wijkagenten zullen als vast contactpersoon beschikbaar zijn voor ketenpartners.

Het basisteam van politie Groningen-Zuid is belast met het toezicht op de openbare orde en veiligheid rondom het pand Eemsgolaan 7, 9727 DW Groningen

### Integrale aanpak: Toezicht en Handhaving

De toezicht en handhaving in het gebied is een gezamenlijke verantwoordelijkheid. Een integrale benadering zorgt voor een goede samenhang en een eenduidige manier van optreden. De toezicht en handhaving is gericht op de leefbaarheid en veiligheid in de omgeving en op de veiligheid van personeel en inwoners van het AZC. De gemeente Groningen hanteert het ringensysteem om deze samenhang en eenduidige manier van optreden te bereiken.

### Ring 1: Het gebouw en de omgeving binnen de hekken van de Eemsgolaan 7 te Hoogkerk

Primair is het COA verantwoordelijk voor de veiligheid in het gebouw en op het terrein. Secundair kan bij grote incidenten en strafbare feiten ondersteuning gevraagd worden aan de politie. De gemeente heeft geen bevoegdheden in het gebouw en op het terrein van het COA



## **Ring 2: De directe omgeving van de Eemsgolaan waaronder het sportpark, de speeltuin aan de Fivelgolaan in Buitenhof of daar waar in directe omgeving een hulpvraag ontstaat vanuit vluchtelingen of omwonenden.**

Hierin is een gedeelde verantwoordelijkheid tussen verschillende uitvoerende instanties

1. Het COA heeft een verantwoordelijkheid in het begeleiden en coachen van de bewoners van de COA-locatie. In de directe omgeving pakt het COA een outreachende rol om laagdrempelig en preventief in gesprek te gaan met de bewoners en omwonenden. De volgende werkprocessen worden door het COA uitgevoerd:
  - Op basis van meldingen in contact treden met omwonenden;
  - proactief de relatie onderhouden met omwonenden en de bewoners van het azc;
  - preventief optreden in het azc om veiligheidsincidenten zoveel mogelijk te voorkomen.

Naast bovengenoemde taak kiest het COA ervoor om bij de start van de opvanglocatie twee medewerkers zichtbaar in de directe omgeving in te zetten. Zij slaan een brug tussen asielzoekers en omgeving en zullen laagdrempelig in contact treden met omwonenden met als doel preventief op te treden ter voorkoming van eventuele veiligheidskwesties. Deze medewerkers zijn de oren en ogen van de buurt. Deze medewerkers zijn geen onderdeel van het reguliere werkproces. Evaluatie van deze inzet vindt periodiek per drie maanden plaats in het veiligheidsoverleg.

2. Het COA committeert zich aan een snel en kordaat optreden omtrent meldingen ten aanzien van de leefbaarheid en veiligheid in de omgeving
3. Het COA investeert extra door het aanbieden van een voorlichting aan omwonenden aangaande integratie door vluchtelingen.
4. Het WIJ-team levert op basis van meldingen en klachten een extra inspanning in outreachend optreden in de publieke ruimte. Preventief en de-escalierend optreden is het doel. Hierin levert het WIJ-team een positie als liaison en faciliteert integraal gedragen oplossingsrichtingen
5. Bij overtredingen van kleine ergernissen en overlast wordt opgetreden door de BOA's van toezicht en handhaving van de Gemeente Groningen. Bij escalatie of strafbare feiten wordt de politie ingezet.

## **Ring 3: De publieke ruimte**

Primair zijn de BOA's van de afdeling toezicht en handhaving van de Gemeente Groningen verantwoordelijk bij overtredingen van de Algemeen Plaatselijke Verordening 2022, verloedering en overlast zonder veiligheidsrisico. Bij escalatie of strafbare feiten is de politie verantwoordelijk voor de handhaving.

Bij de start van het AZC wordt extra toezicht en handhaving ingezet vanuit de regionale flexpool BOA's. Deze inzet wordt na zes weken geëvalueerd, waarna vervolgens wordt afgeschaald, opgeschaald of de inzet gehandhaafd blijft.

## **Ring 4: Openbare orde en Veiligheid**

De Openbare orde en Veiligheid is primair de taak van de politie onder regie van de Burgemeester. We spreken van grootschalige incidenten, incidenten met een grote impact in de omgeving of op locatie. Hierin is de Gebiedsmanager Veiligheid de vooruitgeschoven post van de afdeling Openbare Orde en Veiligheid.

## **BHV organisatie**

Het COA heeft 24/7 een voldoende bemenste, adequate en ter zake geoefende BHV organisatie op de locatie paraat. Tijdens de nachtelijke uren wordt deze taak vervuld door onze ketenpartner Trigion, die dezelfde hoge norm hanteert als het COA.

## **Communicatie**

Het COA heeft in de reguliere situatie een locatiemanager 24/7 bereikbaar en beschikbaar die bij een incident ter plaatse is of kan komen. Ook beschikt het COA over een regio-mediawoordvoerder die de media te woord kan staan.

## **Informatiemanagement**

De hulpdiensten maken gebruik van het Landelijk Crisismanagement Systeem (LCMS) om informatie met elkaar net centraal te delen. Voor de opvang van vluchtelingen in de regio is een activiteit in LCMS aangemaakt om relevante informatie snel beschikbaar te hebben in geval van een calamiteit. De relevante mono- en multidisciplinaire informatie is terug te vinden in de volgende activiteit in. Hierbij is de informatie per opvanglocatie gerangschikt.

## **Scenario's**

Bij incidenten of crises stemt de regionale crisisorganisatie haar activiteiten af met het COA, maar ook met andere overheden en externe partners. Dit is afhankelijk van de aard en omvang van het incident. Alarmering geschiedt conform de reguliere Gecoördineerde Regionale Incidentbestrijdings Procedure<sup>3</sup>.

## **Complexe hulpvraag**

Er is afgesproken dat bij een complexe hulpvraag het COA via de meldkamer MKNN Drachten contact kan worden opgenomen met de leider Commando plaats incident (leider-CoPI). Opschaling vindt plaats conform de reguliere alarmerings- en opschalingsprocedure GRIP. In geval van een incident waarbij een multidisciplinaire inzet vereist is zal een liaison van het COA plaatsnemen in het CoPI/ROT. De R-OL maakt een afweging of er multidisciplinaire afstemming noodzakelijk is of dat er monodisciplinair processen moeten worden opgestart. In het laatste geval draagt de ROL zorg voor dooralarmering naar de betreffende kolom.

## **Bereikbaarheid**

Meldkamer algemeen: 0900-8844

Spoed 112.

Melding politie: 0900-8844 (geen spoed)

Operationele diensten: Meldkamer Noord-Nederland

## **Locatiemanager & Mediawoordvoerder COA**

zie bijlagen.

De volgende situaties kunnen in eerste instantie worden onderscheiden:

---

<sup>3</sup> **Gecoördineerde Regionale Incidentbestrijdings Procedure (GRIP)** is de naam van de werkwijze waarmee bepaald wordt hoe de coördinatie tussen hulpverleningsdiensten verloopt. In deze procedure is de centrale gedachte dat grotere incidenten anders afgehandeld moeten worden dan kleinere. Omdat er meer middelen en bestuurslagen betrokken raken, moet er opgeschaald worden.

**Situatie: Incident in de opvanglocatie**

Bij een incident binnen de opvanglocatie wordt door de hulpdiensten als 'normaal' opgetreden. Als er behoefte is aan leiding en coördinatie zorgen de kolommen voor de reguliere opschaling in GRIP. Het COA sluit aan in de crisisteams en heeft hier ook 24/7 iemand voor beschikbaar.

**Situatie: Incident buiten de opvanglocatie met directe impact in de opvanglocatie**

Bij een incident buiten de locatie met directe impact in de opvanglocatie, wordt door de hulpdiensten als 'normaal' opgetreden. Als er behoefte is aan leiding en coördinatie zorgen de kolommen voor de reguliere opschaling in GRIP. Het COA sluit aan in het CoPI en heeft hier ook 24/7 iemand voor beschikbaar. Locatie van het CoPI wordt ter plekke bepaald.

**Communicatie bij crisiscommunicatie**

In geval van een incident vindt, na opschaling, crisiscommunicatie plaats via de reguliere procedures, conform regionaal Crisisplan en Bevolkingszorg.

De gemeente voert de regie op het communicatieproces ingeval van een calamiteit, in de regio Groningen zijn hiervoor communicatieadviseurs beschikbaar een voorlichter CoPI, een strategische adviseur en hoofd communicatie (ingeval van noodzaak tot inrichten communicatiecentrum). Vanuit het COA is de regiowoordvoerder hierbij aangesloten.

Opschaling vindt plaats conform de regulier opschalingsprotocol GRIP. Middels afspraken wordt er een meldingsprocedure ingezet waarin de aard en de omvang van de calamiteit wordt beoordeeld, deze beoordeling vindt plaats door dienstdoende Calamiteiten Coördinator (CACO) van de Meldkamer Noord Nederland (Drachten) Overigens kennen we hierin drie begrippen:

**Grotere mogelijke calamiteiten en verstoringen**

Voor de locatie Eemsgolaan Groningen is verder een aantal scenario's benoemd die zich mogelijk kan voordoen. Het optreden bij deze scenario's wordt verder gezien als regulier optreden. Ter plaatse schatten de hulpdiensten in of en welke (multidisciplinaire) opschaling noodzakelijk is. Monodisciplinair bereiden de kolommen zich voor en nemen zo nodig maatregelen.

- In een groep mensen die dicht op elkaar verblijft, kan een vechtpartij ontstaan. Daardoor kan ook paniek ontstaan bij omstanders. Door vluchtende mensen kunnen tientallen gewonden vallen. Ter voorkoming van erger dient een vechtpartij zo snel mogelijk te worden opgelost. Dit wordt eerst als regulier werk gezien voor de COA-medewerkers.
- Een ontploffing of grotere brand is nooit uit te sluiten. Indien een ontploffing of een kleinere of grotere brand plaatsvindt, ontstaat een calamiteit. Slachtoffers met (ernstige) verwondingen en/of brandwonden kunnen ontstaan. Afhankelijk van het aantal slachtoffers wordt de inzet van de hulpdiensten (brandweer, politie en medische inzet) bepaald. Een aandachtspunt in geval van brand is de windkracht en de windrichting.
- De nutsvoorzieningen kunnen falen zoals stroom, water/rioleringen/of verwarming

- Maatschappelijke onrust welke zich vertaalt in aanwezigheid van een grote groep mensen rondom de opvanglocatie. Ook hier wordt de inzet van de hulpdiensten, zoals politie-inzet, ter plaatse bepaald.
- Ook vluchtelingen kunnen slachtoffer worden van een strafbaar feit. Van ieder strafbaar feit (misdrijf of overtreding) zal aangifte worden gedaan bij de politie met het verzoek om nader onderzoek te doen naar het strafbare feit. Bij acuut gevaar wordt 112 gebeld en zal de politie optreden.

In alle gevallen waar een grotere calamiteit daar om vraagt wordt er door de BHV organisatie ontruimd naar een veilige plaats. Omdat bij bovenstaande scenario's van grotere calamiteiten bijna altijd zal worden ontruimd wordt deze hieronder uitgeschreven. Bij de overige scenario's zijn de processen van de crisisbeheersing en rampenbestrijding beschreven in het regionaal Crisisplan.

### **Ontruiming**

Onderstaand proces is ontleend aan het ontruimingsplan van het COA.

Wijze van ontruiming en ontruimingsorganisatie

- Ontruimen geschiedt door de BHV'ers ter plaatse
- Ontruimen geschiedt in opdracht van de ploegleider
- In de avond en nacht uren door de beveiligingsmedewerkers
- Ontruimen geschiedt in overleg met de Bevelvoerder/OvD van de brandweer zodra die aanwezig is.

### **Het ontruimen geschiedt in 3 fasen:**

Fase 1: horizontaal ontruimen (voorbij minimaal 1 brandwerende scheiding)

Fase 2: naastgelegen brandcompartimenten bij grotere calamiteit

Fase 3: geheel ontruimen.

### **Verzamelplaats bij (gehele) ontruiming**

COA-bewoners en COA-medewerkers en/of derden in dienst van of voor het COA verzamelen op de aangegeven verzamelplaats, te weten:

- de parkeerplaats voor het gebouw aan de voorzijde, (Eemsgolaanzijde) Linker of rechter kant van de parkeerplaats, om de centrale ingangen niet te blokkeren;
- of een door de gemeente aan te wijzen locatie bij algehele ontruiming.

### **Appél**

Op de verzamelpunten wordt voor zover mogelijk een appél gehouden.

(Op de locatie vindt geen in/uit registratie plaats van aanwezige bewoners). Vermissing van personen wordt via de ploegleider direct aan de leidinggevende van de brandweer doorgegeven.

Als de bewoners van de locatie langdurig niet in de opvanglocatie terecht kunnen, wordt in overleg tussen het COA en de gemeente een andere opvanglocatie bepaald. Vermissing van personen wordt via de ploegleider direct aan de bevelvoerder van de brandweer

doorgegeven. Verlaten van de verzamelplaats mag pas plaatsvinden na toestemming van iemand van de BHV organisatie.

### **Alternatieve opvanglocatie**

Op het moment van de calamiteit aangegeven door de gemeente conform het regionaal crisisplan, deelplan Publieke Zorg, proces Opvang. Definitieve opvanglocatie wordt bepaald door de dienstdoende Officier van Dienst Bevolkingszorg (OvD BZ).

### **Aandachtspunten**

Andere aandachtspunten die een rol kunnen spelen in de veiligheidsbeleving van de locatiebewoners en de omwonenden in de gemeente Groningen zijn per item hieronder beschreven.

### **Handelingsvrijheid**

De bewoners van het azc zijn vrij om te gaan en te staan waar zij willen. Wel hebben zij een wekelijkse of tweewekelijkse meldplicht waaraan ze moeten voldoen. Op de locatie zijn 24 uur per dag beveiligers aanwezig, die ook de receptie bemensen. Bezoekers moeten van tevoren zijn aangemeld bij de receptie en melden zich bij het betreden van het terrein bij de receptie.

Bij aankomst op de locatie tekent de asielzoeker voor ontvangst van de huisregels en de informatiemap. Hierin staan de regels en gewoonten in Nederland, en wat de huisregels in het centrum zijn. Houdt een bewoner zich niet aan de regels, dan wordt hij/zij hierop aangesproken. Als het vaker voorkomt wordt een aantekening gemaakt in het dossier en volgt zo nodig een sanctie. Als een asielzoeker strafrechtelijk berecht is heeft dat invloed op de asielprocedure.

Als het beveiligingspersoneel of de medewerkers van het COA dat nodig achten melden zij een voorval bij de politie of bij de wijkagent. Omwonenden van de opvanglocatie mogen altijd telefonisch of per e-mail contact opnemen met de receptie van het azc of de wijkagent.

Politie, gemeente en het COA hebben regelmatig contact over de veiligheid, zowel op het centrum als daarbuiten. De wijkagent bezoekt regelmatig, de locatie.

Bij het in gebruik nemen van het AZC wordt iedere week operationeel veiligheidsoverleg gevoerd tussen het COA, de opbouwwerker van de WIJ, de politie en de gemeente Groningen (OOV-THOR). Hierin worden meldingen en zorgen gedeeld en afspraken gemaakt hoe op te treden. Na zes weken wordt de frequentie geëvalueerd en mogelijk bijgesteld met een minimumfrequentie van vier weken.

Deze meldingen en afspraken worden gedeeld met de omwonendencommissie volgens de juridische voorwaarden van de Algemene verordening gegevensbescherming (AVG) en de Wet Politiegegevens

Het COA organiseert binnen de gemeente Groningen het Lokaal Keten Overleg (LKO). Indien integraal geïntervenieerd moet worden rondom vluchtelingen wordt dit geadresseerd in het LKO en worden afspraken gemaakt met de ketenpartners in het LKO.

De meldingen en afspraken worden eveneens gedeeld met de veiligheidsregiegroep Nieuwkomers. De veiligheidsregiegroep informeert en adviseert de lokale driehoek over problematiek rondom nieuwkomers in de gemeente Groningen.

Afschriften van besluitvorming door het LKO, de veiligheidsregiegroep en de lokale driehoek worden actief gedeeld met de omwonendencommissie waarbij rekening wordt gehouden met de juridische voorwaarden van de AVG en de WPG. De Burgemeester en de Hoofdofficier van Justitie kan bepalen dat bepaalde informatie niet gedeeld worden in verband met de gevoeligheid van informatie.

### **Blijven vluchtelingen op het terrein van de locatie?**

De bewoners van de opvanglocatie zijn vrij om het gebouw in en uit te gaan. Zij moeten zich wel houden aan de wetgeving en gedragsregels in Nederland, gemeente Groningen en de opvanglocatie. Vluchtelingen die nieuw zijn in een opvanglocatie krijgen van het COA-voorlichtingsgesprekken en moeten tekenen voor de ontvangst van documentatie over de rechten en plichten in Nederland. Ook onze omgangsregels en gewoontes worden besproken. Als omwonenden toch signaleren dat de vluchtelingen zich ongepast gedragen, dan hoort het COA dat graag en spreekt de bewoners van het opvangcentrum daaropaan.

Driemaandelijks wordt op basis van de meldingen een stand van zaken gegeven aan de omwonendencommissie over de trends en inspanningen van de betrokken ketenpartners.

### **Onderzoek naar identiteit en herkomst van vluchtelingen**

Bij binnenkomst in Nederland wordt het paspoort door de Immigratie- en Naturalisatie Dienst (IND) onderzocht en van elke persoon vingerafdrukken afgenomen. Deze gegevens gaan in een internationaal systeem waarin onderzocht wordt of de identiteit klopt en of al in een ander land asiel is aangevraagd. De IND, marechaussee en andere veiligheidsinstanties werken nauw samen om het vluchtverhaal en documenten te controleren. In afwachting van de procedure ontvangt de asielzoeker een identiteitspas die geldig is in de locatie waar hij verblijft.

### **Houding en gedrag bewoners azc**

Het COA ziet toe dat er tijdens de voorlichting aan de verschillende doelgroepen binnen de opvang regelmatig aandacht wordt besteed aan houding en gedrag. Mochten er desondanks klachten komen over bewoners van de opvanglocatie, wordt dit per situatie onderzocht en opgenomen met de overlastgevers.

### **Verkeersveiligheid**

De fysieke verkeersveiligheid is in eerste aanleg een verantwoordelijkheid voor de gemeente. De bewoners van het azc krijgen naar behoefte verkeerslessen en fietslessen aangeboden om de veiligheid van zichzelf en de mede verkeersdeelnemers zoveel mogelijk te borgen. De technische staat van de gebruikte fietsen door bewoners wordt regelmatig gecheckt op deugdelijke uitvoering en werking.

### **Grote plaatselijke evenementen**

Om de integratie en onderling vertrouwen te bevorderen worden de bewoners van de opvanglocatie zoveel als mogelijk uitgenodigd om, naast sport en spel buiten de locatie en

binnen bepaalde kaders, deel te nemen aan grote plaatselijke culturele activiteiten. Uiteraard geheel volgens de regels welke ter plaatse voor die bepaalde activiteit geldend zijn.

### **Dagelijkse bezigheden**

In de opvanglocatie wordt, naast vrijwillige opruim- en schoonmaakwerkzaamheden door het COA, ook een programma aangeboden dat bijdraagt aan een zinvolle dagbesteding van de bewoners. Ook kan men hierbij denken aan beperkte opruimwerkzaamheden door bewoners buiten de directe ligging van de locatie.

### **Radicalisering**

Alle COA-medewerkers volgen cursussen en trainingen waarin zij getraind worden op waarnemen van afwijkend gedrag, zoals mogelijke radicalisering van bewoners. Geleerd wordt om verdachte signalen op te pikken en dit zo nodig door te geven aan de veiligheidsorganisaties.

### **Omgang met vrouwen en meisjes**

Bij het COA werken naast mannen, veel vrouwen in de locaties. Het COA zou dit niet doen als zij niet veilig zouden kunnen werken. In de cursussen en trainingen die COA-medewerkers volgen, wordt aandacht besteed aan signalen die verband houden met de veiligheid van vrouwelijke bewoners van de locatie. Dit geldt ook voor herkennen van mogelijke prostitutie en geestelijke en/ of fysieke mishandeling<sup>4</sup>. Medewerkers van locaties spreken zo nodig bewoners aan op ongepast gedrag buiten de locatie.

Het COA deelt de normen en waarden, die in Nederland gewoon zijn op het gebied van discriminatie, met de bewoners van de opvanglocatie. Dit gebeurt tijdens de reguliere bijeenkomsten en gesprekken met de bewoners aan de hand van voorbeelden. Een onheuse bejegening van vrouwen door bewoners wordt niet getolereerd.

### **Geluidsoverlast**

Op geluidsoverlast op de locatie na 22:00 uur wordt na een eerste waarschuwing aan de desbetreffende bewoner intern een sanctie opgelegd. Overlast buiten de locatie wordt via gemeentelijke politieverordening opgepakt. Na overleg met de politie kan ook in de locatie een gesprek door het COA met de overlastgever volgen.

### **Schoolverkeer kinderen**

Uiteraard moet de schoolgaande jeugd een veilige weg worden geboden van en naar de schoolgebouwen. Het gaat hier om zelfredzame jeugd die zelfstandig naar het onderwijs gaat.

### **Veiligheid winkeliers en bedrijven**

Het reguliere optreden, dat normaal ook geldt in gevallen van winkeldiefstal en verstoring van de openbare orde, wordt ook toegepast bij verstoringen op dit gebied door bewoners van het azc.

---

<sup>4</sup> Veilig Thuis is onderdeel van de GGD-regio Groningen en in het azc is het voor heel Nederland geldende basismodel meldcode huiselijk geweld van kracht.

**Het Stadspark en andere publieke ruimte**

Handhavend optreden in de openbare ruimte zoals bijvoorbeeld het Stadspark kan op basis van de Algemeen Plaatselijke Verordening van de Gemeente Groningen. Afhankelijk van de melding kunnen BOA's werkzaam voor de afdeling toezicht en handhaving van de gemeente Groningen of de politieoptreden.

**Nazorg en traumazorg**

Na een calamiteit waar slachtoffers bij zijn betrokken en/of sterke emotionele ervaringen zijn opgedaan, kunnen de hulpverleners acuut of vertraagd geestelijke klachten ondervinden.

Nazorg in de vorm van onmiddellijke geestelijke eerste hulp is daarom van essentieel belang. De praktische maatregelen hierop zijn te verdelen in preventieve acties voor, tijdens en na de calamiteit. Een en ander zal moeten worden uitgevoerd door de bedrijfsarts of maatschappelijk werk(st)er.



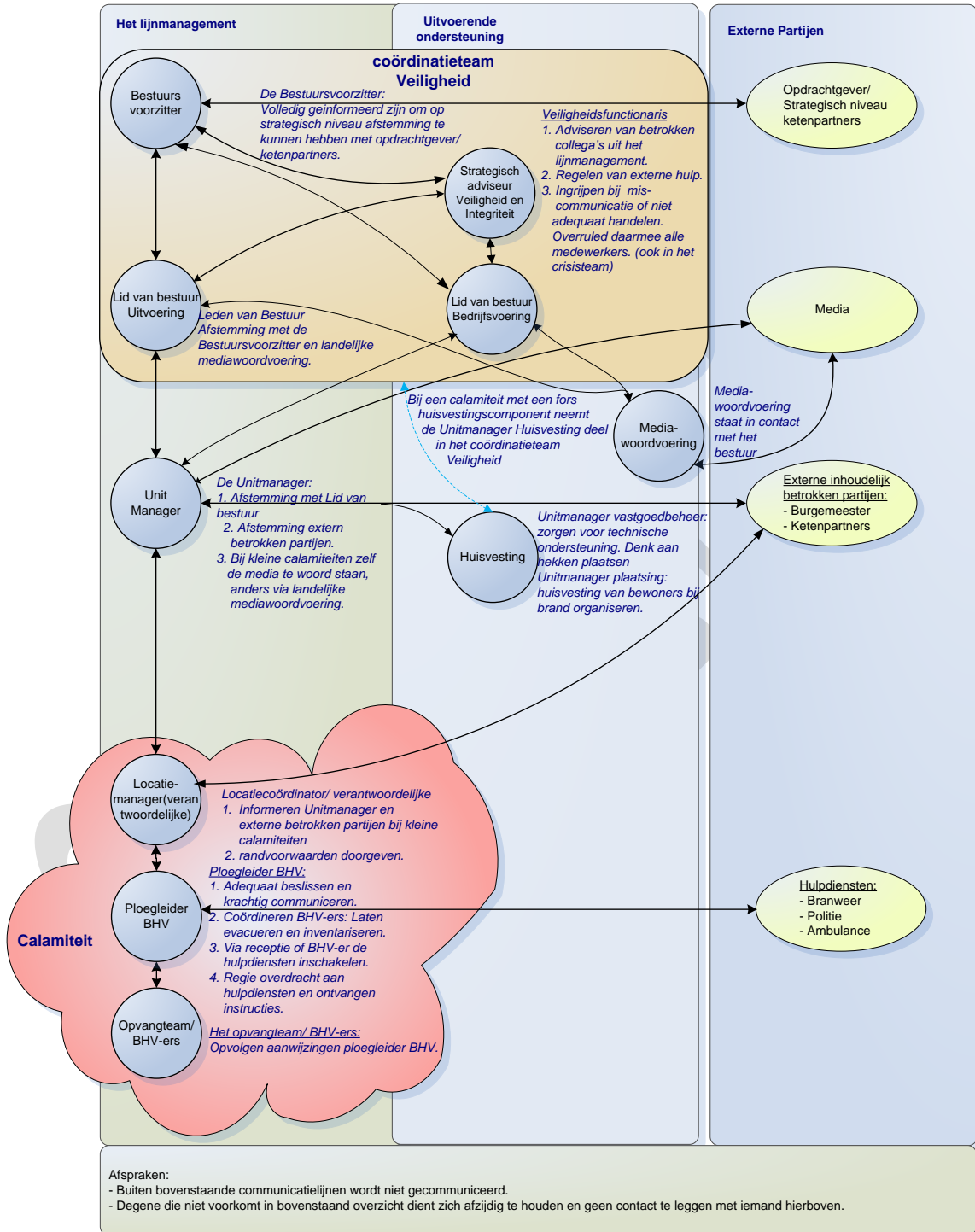
## Bijlage 1 Commandostructuur

<b>Multidisciplinaire processen</b>	
<ul style="list-style-type: none"><li>• Leiding en coördinatie</li><li>• Informatiemanagement</li><li>• Resource management</li></ul>	
<b>Monodisciplinaire processen</b>	
<b>Bevolkingszorg</b> <ul style="list-style-type: none"><li>• Communicatie</li><li>• Publieke zorg</li><li>• Omgevingszorg</li><li>• Informatie</li><li>• Ondersteuning</li></ul>	<b>Brandweertzorg</b> <ul style="list-style-type: none"><li>• Bron- en emissiebestrijding</li><li>• Grootschalige ontsmetting</li><li>• Grootschalige redding</li><li>• Informatie</li><li>• Ondersteuning</li></ul>
<b>Geneeskundige zorg</b> <ul style="list-style-type: none"><li>• Acute gezondheidszorg</li><li>• Publieke gezondheidszorg</li><li>• Informatie</li><li>• Ondersteuning</li></ul>	<b>Politiezorg</b> <ul style="list-style-type: none"><li>• Ordehandhaving/ Handhaven netwerken</li><li>• Opsporing</li><li>• Mobiliteit</li><li>• Bewaken en beveiligen</li><li>• Opsporingsexpertise</li><li>• Interventie</li><li>• Informatie</li><li>• Ondersteuning</li></ul>

## Bijlage 2 Commandostructuur bij Calamiteiten

Let op: Lees van onder naar boven!

### Commandostructuur bij calamiteiten



### Bijlage 3 Contactinformatie overzicht

Functie	Naam	Telefoonnummer
Openbare Orde & Veiligheid	Piketnummer Openbare Orde en veiligheid	Via politie/ MKNN
Cameratoezicht meldkamer	Security (van 03.00 tot 08.30)	?
Politie	Acute melding	112
	Geen Acute Melding, waaronder contactverzoek wijkagent	0900-8844
GHOR	Algemeen meldkamer	112
Brandweer	Algemeen Meldkamer Algemeen meldkamer	112

Contactpersonen Veiligheidsregio	Naam	Telefoonnummer
<b>Functie</b>		
Meldkamer	Algemeen nummer	112

### Contactgegevens COA

Locatiegegevens,  
COA locatie Eemsgolaan  
Eemsgolaan 7  
9727 DW Groningen  
Tel. [REDACTED]

### Algemeen

Functie	Naam	Telefoonnummer
Locatiemanager	[REDACTED]	[REDACTED]
Adjunct Locatie Manager	[REDACTED]	[REDACTED]
Woordvoering	[REDACTED]	[REDACTED]
Stafmedewerker Facilitaire Zaken	[REDACTED]	[REDACTED]

### Contactgegevens LOCC

Afdeling / functie	Telefoonnummer	E-mail
Algemeen		[REDACTED]
Piket		

Het verzoek is om zoveel mogelijk te mailen (bron: LOCC).

**Bijlage 5 Onderdelen van de bestuursovereenkomst**

CONCEPT