

De sociale basis in Groningen: *Harmoniseren en verder*

De sociale basis in Groningen

Stel, je fietst op een mooie dag door de stad naar een afspraak, of brengt je kind naar een activiteit. Je bent te vroeg, neemt de tijd en kijkt om je heen. Dan kun je zien hoe we in Groningen als inwoners met elkaar samenleven: wonen, werken en onze vrije tijd invullen. Dat we er met z'n allen naar streven ons hier goed, gezond, veilig en thuis te voelen. Je ziet hoe we elkaar opzoeken, in de straat, in het plantsoen, op het werk op school, bij de sport- of zangvereniging, in het buurthuis etc. Je realiseert je wellicht dat mensen willen meetellen en gewaardeerd worden als individu en als groep. 'Sociale relaties maken je mens.' Je realiseert je wellicht ook, dat het niet altijd lukt om je goed te voelen, om wat voor reden dan ook. Dat je in dat geval familie, vrienden, een sociaal netwerk, vrijwilligers of zelfs professionals nodig hebt om je te ondersteunen of om hulp en zorg te bieden.

Als je door de stad fietst en om je heen kijkt, kijk je eigenlijk naar de sociale basis van Groningen. Het is mooi, dat we er samen voor kunnen zorgen dat deze sociale basis zo sterk mogelijk is. De gemeente is daar een belangrijke partner in.

Deze maanden wordt de sociale veerkracht van de inwoners nog nadrukkelijker zichtbaar. Het lijkt alsof de Coronacrisis optreedt als een katalysator van iets "dat in de lucht hing". Mensen moeten noodgedwongen veel thuis blijven en dat leidt tot het herontdekken en herwaarderen van alles dat dichtbij is en in de buurt. Het brengt mensen dicht bij elkaar.

Ook in Groningen merken we de kracht, massaliteit en creativiteit van de sociale basis. Dagelijks zien en horen we nieuwe mooie creatieve voorbeelden van solidariteit en het hebben van oog en oor voor elkaar. Kleine gebaren en (ludieke) acties van inwoners, die mensen goed doen, die betekenisvol zijn en mensen aan elkaar verbindt.

Hoe de samenleving er ook uit ziet: er zijn altijd initiatieven. Sommige helemaal in de handen van bewoners en anderen vragen om ondersteuning door de gemeente. Ook weten we dat het niet altijd vanzelfsprekend is dat inwoners initiatieven kunnen nemen, vooral als het gaat om mensen die het lastig hebben, doordat ze bijvoorbeeld moeilijk rond kunnen komen, eenzaam zijn of zorg nodig hebben. Daar gaat deze nota over: hoe de gemeente een bijdrage kan leveren aan het versterken van de sociale basis van Groningen.



1. Inleiding

1.1 Aanleiding

Er zijn drie aanleidingen voor het schrijven van deze nota. De directe aanleiding is, heel praktisch, dat we van het beleid in de voormalige gemeenten Groningen, Haren en Ten Boer voor 1 januari 2021, één beleid moeten maken, oftewel we moeten harmoniseren.

De tweede is dat we de afgelopen jaren weinig aandacht hebben gehad voor de sociale basis. Nadat gemeenten het beleid op het terrein van de jeugdzorg, WMO en participatie van de provincie en het rijk hebben overgenomen, hebben we ons geconcentreerd op het zo goed mogelijk in- en uitvoeren van onze wettelijke taken. De focus is daarmee sterk gericht geweest op de individuele hulpverlening. We merken dat veel initiatieven en ideeën van onze eigen inwoners enigszins uit beeld zijn geraakt. We missen de collectieve benadering en het besef wat mensen met elkaar en voor elkaar kunnen doen. Veel contacten en kennis moet weer opnieuw worden opgebouwd.

“Het beleidsdenken van de afgelopen jaren heeft geleid tot een sterke individualisering van het sociaal beleid. Denk aan de nadruk die wijkteams leggen op individuele hulpverlening, maar ook aan alle recente beleidsteksten waarin zelfredzaamheid, eigen regie en zelforganisatie prominent naar voren worden geschoven”

- (Radboud Engbersen, expert sociaal domein bij Movisie)

De derde aanleiding is het veranderen van onze inzichten. Hoe kunnen we als gemeente het beste onze bijdrage leveren aan de samenleving? Het besef wordt steeds groter dat er zich heel veel afspeelt buiten onze systemen en organisaties om. Gewoon, bij de mensen thuis, in de dorpen, wijken, gebieden, in de samenleving. In het coalitieakkoord 2019-2022 zetten we de mens centraal: ‘Niet de regels, maar dat wat nodig is, is leidend’ en zetten we in op het gebiedsgerichte werken. Ons motto zou moeten zijn: ‘Praat niet over ons, maar met ons’.

Het harmoniseren moet op korte termijn gebeuren, maar voor de tweede en derde aanleiding is dat niet het geval. Daarvoor geldt juist dat we meer tijd willen nemen om een visie op de sociale basis te ontwikkelen. We werken daarom met twee fases:

- Fase 1 is de korte termijn en bestaat uit het opstellen van een beleidsnota waarin we harmoniseren en op basis waarvan we de nadere regels ten behoeve van subsidies kunnen opstellen. Dit beleid kijkt op hoofdlijnen niet af van het tot nu toe gevoerde beleid in de voormalige gemeenten.
- Fase 2 is de middellange termijn en gaan we een proces doorlopen met inwoners en organisatie in wijken en dorpen, om te komen tot een gezamenlijke visie op de sociale basis in de gemeente Groningen.

Leeswijzer: In deze nota gaat het om fase 1: het harmoniseren van beleid. In paragraaf 1.2 en 1.3. geven we aan hoe we tot het geharmoniseerde beleid zijn gekomen. In paragraaf 1.4 gaan we in op de missie, visie en het concept ‘Positieve gezondheid’ dat voor deze nota geldt en we ook in fase 2 willen gaan gebruiken. In hoofdstuk 2 wordt het begrip ‘Sociale basis’ omschreven en beschrijven we de uitgangspunten voor het beleid. Ook hier geldt dat de uitgangspunten voor deze geharmoniseerde nota gelden, maar dat we ze ook als uitgangspunt kunnen gebruiken voor fase 2. Hoofdstuk 3 beschrijft het indelingsprincipe en hoofdstuk 4 beschrijft wat we gaan doen. Deze hoofdstukken gaan over fase 1: het geharmoniseerde beleid voor de korte termijn. Hoofdstuk 5 beschrijft hoe we het proces voor het opstellen van een nieuwe visienota (fase 2) vorm willen geven. Hoofdstuk 6 en 7 gaan in op de communicatie en financiën.

1.2 Hoe was het beleid?

De visie en het beleid in deze harmonisatienota is gebaseerd op de nota's van de voormalige gemeente Groningen, Haren en Ten Boer. Hieronder staat, per nota, een samenvatting van het beleid in de voormalige gemeenten.

Groningen: WMO- meerjarenkader 2012-2015 Samen sterk in stad

De nota geeft aan, dat de kracht in de samenleving beter benut kan worden door het bevorderen van de samenredzaamheid in de samenleving. Daarvoor is het nodig dat bewoners elkaar kennen en elkaar daarover durven te bevragen. Het is van belang ontmoeting te stimuleren. De vrijwillige inzet van Stadgers vormt een belangrijke bijdrage aan de maatschappelijke infrastructuur. Mantelzorgers dragen bij aan het beantwoorden van ondersteuningsvragen. Het ondersteunen en positief bekrachtigen van hun inzet is essentieel.

Haren: Beleidsplan Hareense rotonde¹ 2017- 2020.

In de nota staat dat alle inwoners in staat moeten zijn om mee te doen en bij te dragen aan de samenleving. Het doel is dat inwoners met en voor elkaar bijdragen aan het welbevinden van eenieder. In de visie van Haren staat het concept van positieve gezondheid centraal. Het beleid is gericht op versterking van de Civil Society: eigen- en burgerkracht en algemene- en collectieve voorzieningen. Het is de rol van de gemeente om deze kracht te mobiliseren, te stimuleren, te faciliteren en te verbinden met inwoners en aanbieders (zorg, ondersteuning welzijn).

Ten Boer: Bestuursakkoord Oog voor ontwikkelingen 2014-2018

De nota stelt: 'Als er iets misgaat in een mensenleven, is er in onze samenleving een vangnet. Op het gebied van werkloosheid, ziekte, beperking en bij schulden'. Als uitgangspunt wordt genomen wat mensen zelf of met elkaar kunnen doen om onnodige zorg te voorkomen. Gezond leven, steeds blijven leren en jezelf ontwikkelen zijn onderdelen van het actief deelnemen aan de samenleving.

1.3 Gesprekken over de uitgangspunten

Op basis van de beleidsnota's en actuele ontwikkelingen hebben we voorwaarden geformuleerd² die we, vanwege de korte termijn voor het opstellen van de nota, hebben voorgelegd aan een beperkte groep mensen:

- Zes actieve vrijwilligers die een belangrijke rol spelen in de sociale basis
- De Raadscommissie,
- Stadadviseert (incl. Haren en Ten Boer)

Hieronder vindt u de uitkomsten van de gesprekken:

Zes vrijwilligers

De vrijwilligers geven aan dat, als het om samenwerken met bewoners en vrijwilligers gaat, het vertrouwen in de gemeente is kwijtgeraakt. De gemeente moet als partner aan de volgende voorwaarden voldoen om het onderling vertrouwen te herwinnen:

- De bewoner centraal zetten: luisteren naar de inwoners, denken in mogelijkheden en niet in regels of systemen.
- Betrouwbaar en toegankelijk zijn: één aanspreekpunt, afspraken nakomen, vindbaar zijn en open staan voor bewonersinitiatieven.

¹ De nota maakt gebruik van een info-graffic: De Hareense Rotonde, zie bijlage 1

² Zie bijlage 2 Nota versie 1, waarin de voorwaarden staan

- Continuïteit in beleid, maar wel flexibel zijn: speel in op wat er nodig is, ruimte houden voor verschillen, continuïteit in materiële als immateriële zin.

De raadscommissie

De raadscommissie heeft op 22 januari 2020 samen met de wethouder Jongman en Bloemhoff over uitgangspunten gesproken. Ze konden zich vinden in de uitgangspunten en benoemden thema's die vooral aandacht verdienen:

- Veel mensen leven momenteel in 'bubbels' afzonderlijk van elkaar. Er ligt ook een taak om verbindingen tussen deze 'bubbels' te bevorderen.
- In de uitwerking dienen de verschillen tussen stad(swijk) en dorp te worden gerespecteerd.
- Mogelijkheden voor ontmoeting in de buurt zijn cruciaal.
- Er gaat veel geld naar de zorg, dat kan minder worden door inwoners te verbinden.
- De rol van de overheid blijft steeds het onderwerp van gesprek.
- Bewoners in wijken met minder sociaal kapitaal hebben extra aandacht van ons nodig.

"Het lijkt erop alsof we de grenzen van de individualisering hebben bereikt"
- (Anja Machielse, filosoof en sociale wetenschapper)

Stadadviseert

De vertegenwoordigers van de adviesraden bevestigden het beeld van de vrijwilligers. Als we succesvol willen werken aan de sociale basis, moeten we vooral werken aan het vertrouwen met de inwoners. Professionele organisaties en inwoners dienen gelijkwaardig aan elkaar worden behandeld. De vertegenwoordigers hebben een top 5 gemaakt van onderwerpen die cruciaal zijn voor een goede sociale basis.

1. Een huiskamer voor ontmoeting van buurtbewoners.
2. Een eigen plek voor de jeugd inclusief activiteiten.
3. Een steunpunt in de wijk (dichtbij, laagdrempelig, informatie over (steun)voorzieningen breed, persoonlijk en niet digitaal).
4. Ontmoetingspunt van formele (gemeente, instellingen) en informele wereld (bewoners, vrijwilligers, verenigingen, stichtingen, collectieven enz.).
5. Facilitering van ouderen in de buurt (vervoer, info, buddy's enz.).

Daarnaast gaven ze aan, vanwege de relevantie van het onderwerp voor bewoners, actief betrokken te willen worden bij de tweede fase wanneer we de samenleving in trekken om te bespreken hoe we deze visie vorm willen geven.

1.4 Kader beleid sociaal domein

De kaders voor de komende beleidsperiode van twee jaar zijn gebaseerd op het beleid van de voormalige gemeenten Groningen, Haren en Ten Boer en de inbreng van de hiervoor genoemde groepen. De kaders bestaan uit de onderdelen missie en visie.

Missie

In het coalitieakkoord is gezond, groen, gelukkig de centrale missie van dit college. Voor het onderdeel sociaal maatschappelijke opgave betekent dit: de mens centraal. We zetten in op gezondheid en preventie.

Visie

In onze visie staan de onderlinge sociale verbanden in de samenleving centraal. Inwoners organiseren hun leven zelfstandig en dragen met/voor elkaar bij aan het welbevinden van eenieder,

waar nodig aangevuld met ondersteuning. Samenleven en samenredzaam zijn begint met elkaar kennen. In elk dorp en elke wijk hebben bewoners de gelegenheid om elkaar te ontmoeten en activiteiten te organiseren. Ontmoeting, participatie en het doen van vrijwilligerswerk draagt bij aan de gezondheid en het ervaren geluk³ van onze inwoners⁴.

Positieve gezondheid

In onze visie staat de definitie van positieve gezondheid centraal:

‘Gezondheid als het vermogen zich aan te passen en een eigen regie te voeren, in het licht van de fysieke, emotionele en sociale uitdagingen van het leven’.

Het hebben van zinvolle contacten, dag-invulling/ritme, zingeving en gezondheid leiden tot het welbevinden van mensen. Mensen die zich prettig voelen zijn beter in staat de regie over hun eigen leven te behouden, hun sociale netwerken te onderhouden en bij te dragen aan de samenleving. Mensen die zich lichamelijk, geestelijk en sociaal goed voelen doen minder beroep op professionele ondersteuning, zorg en medische voorzieningen. De mens en de wijze waarop hij/zij omgaat met beperkingen staat centraal. Het beleid is daarom gericht op het kunnen omgaan met deze uitdagingen. Meer welzijn en preventie, minder nadruk op specifieke doelgroepen en ziek zijn⁵.

2. De sociale basis

In deze paragraaf beschrijven we de uitgangspunten van ons beleid. We introduceren hierbij het begrip ‘sociale basis’. Ons beleid is erop gericht de sociale basis te versterken: eigen- en burgerkracht en algemene- en collectieve voorzieningen. Verder gaan we in op de reikwijdte, doelgroepen en monitoring.

2.1 Wat is de sociale basis?

Wij verstaan onder de sociale basis: de (informele en formele) contacten tussen mensen, netwerken en organisaties in de Groninger samenleving. Deze contacten samen, dragen bij aan sociale, leefbare dorpen, buurten en wijken van de stad.

Het gaat om wat mensen samendoen, om het deel van de samenleving waar mensen met elkaar de gemeenschap vormen. Waar zij wonen, werken, leven en met elkaar in contact kunnen komen. Zo kunnen relaties ontstaan tussen inwoners onderling (vrienden, familie, buren) en tussen inwoners, professionals en de gemeente.

De sociale basis bestaat uit de mogelijkheden die inwoners hebben om te participeren in sociale relaties op een manier die hen goed doet. Deze mogelijkheden die iemand heeft, bepalen hoe sterk zijn of haar sociale basis is. Het hebben van een sociale basis is belangrijk, omdat de relaties in de sociale basis ervoor zorgen dat je iets hebt om op terug te vallen. Dit kan voorkomen dat je

‘De overheid kan niet zorgen. De overheid kan mensen niet in hun kracht zetten, responsief zijn, zorgen dat mensen voor elkaar zorgen, sterke buurten organiseren of wat sociaal ook realiseren. Want dat alles doen mensen. De overheid is niet van de relaties, want die zijn tussen mensen. Wat kan de overheid dan wel als het om zorg gaat, en om samenleven?’

- (Arjo Klamer, hoogleraar economie kunst en cultuur, Erasmus Universiteit Rotterdam) (Blog 25-11-2019)

³ Nota Groningen Gezond (Hoofdstuk 4), 19-10-2017, nr. 6612779

⁴ Blue zones zijn gebieden in de wereld waar mensen heel oud worden, zonder chronische ziekten en zonder mentale aftakeling. Vanuit de Blue zones is bekend dat een van de belangrijke sleutels van gezond oud worden is, opstaan met een ideaal en vrienden hebben om dat ideaal mee te verwerkelijken. Machteld Huber de grondlegger van positieve gezondheid noemt zingeving (opstaan met een doel) de belangrijkste gezondheidsbevorderaar.

⁵ Bijlage 3, toelichting op het concept positieve gezondheid.

problemen krijgt die niet hadden hoeven ontstaan wanneer je een netwerk om je heen had. Maar ook dat je prettig kan samenleven, je goed, veilig en welkom voelt en je zelf kan beslissen wat je wilt, door de relaties die je hebt.

2.2 Rollen

Rol van vrijwilligers

Wij willen graag de vrijwillige inzet van onze bewoners koesteren, stimuleren en ondersteunen. Dat zien we als een heel belangrijk onderdeel van de sociale basis. We zien dat elke vereniging, sportclub, organisatie binnen de kerk, bewonersinitiatief, bestaat dankzij vrijwilligers. De vrijwilligers hebben door hun vrijwillige inzet een netwerk, helpen anderen en zorgen voor een grotere sociale cohesie. Vrijwilligers zijn er in alle soorten en maten, hij/zij kan de rol van begeleider, initiatiefnemer, uitvoerder of ondersteuner aannemen.

Rol van professionals

In de wijken lopen ook veel professionals rond, van WIJ Groningen tot aan de politie, van sportcoaches tot aan scholen. Het is van belang dat deze professionals herkenbaar en vindbaar zijn. Onze inwoners moeten weten welke professionele ondersteuning beschikbaar is en hoe ze in contact kunnen komen. Van de professionals verwachtten we dat ze bieden wat nodig is en met de andere professionals samenwerken. Ook verwachten we dat ze aansluiten bij dat wat inwoners al doen en dat professionals de informele ondersteuning en zorg erkennen en waarderen.

Rol van de gemeente

Wij zien voor onszelf een rol weggelegd om, daar waar nodig, ondersteuning te bieden bij het versterken van de sociale basis. Dat doen we met een reden. Wij kunnen verschillende rollen aannemen binnen de sociale basis, afhankelijk van wat bewoners, bewonersorganisaties, initiatieven, etc. nodig hebben. Dit zal de ene keer van ons vragen om meer vast te houden en de andere keer om meer los te laten. Wij faciliteren waar dat wenselijk is, stimuleren waar dat nodig is, en hoe dan ook zien we toe op inclusiviteit, continuïteit en rechtmatigheid. De ambtenaren zijn vertegenwoordiger van het gemeenschappelijk belang, met verantwoording aan het college en de gemeenteraad.

Gebiedsgerichte uitvoering & de wijkvernieuwingswijken

In onze gemeente werken we gebiedsgericht, dat wil zeggen dat we niet overal hetzelfde doen. De bewoners en de karakteristieken van het gebied en de daar aanwezige structuren, initiatieven en activiteiten vormen telkens het vertrekpunt. Elk gebied is immers anders. Hier ligt een belangrijke taak voor de zeven gebiedsteams: zij kennen de wijken en dorpen en de opgaves in deze wijken en dorpen. Voor elk gebied, en indien nodig daarbinnen wijk(en) of dorp(en), werken we toe naar meerjarenprogramma's.

2.3 Reikwijdte

In fase 1 gaat het om enkele beleidsterreinen die in de voormalige gemeenten onder de sociale basis vielen, namelijk: algemeen sociaal cultureel werk, wijk- en bewonersorganisaties, maatschappelijke activering, vrijwilligerswerk, maatschappelijke dienstverlening en ouderenbeleid, innovatiemiddelen sociaal domein. In fase 2 willen we verkennen hoe we de sociale basis breder kunnen trekken, want binnen de sociale basis spelen ook de sociaal culturele accommodaties, mantelzorg, het onderwijs, de sport, cultuur maar ook de winkels, de woningen en de openbare ruimte een rol.

2.4 Monitoring

In hoofdstuk 3 gaan we de bronnen concreet uitwerken. De resultaten en indicatoren die bij de bronnen horen, worden in fase 2 samen met de bewoners verder uitgewerkt en bepaald. Om te zien wat voor effecten dit beleid heeft gehad, doen we aan monitoring van die resultaten en indicatoren. Door te monitoren, kunnen we zien of we op het goede spoor zijn, of de activiteiten nog steeds

bijdragen aan ons doel, wat goed gaat en wat beter kan. Zo weten we welke stappen we moeten zetten om onze doelen te bereiken.

Voor de monitoring van het beleid gaan we gebruik maken van de wijkkompassen en de basismonitor. De cijfers zijn afkomstig vanuit verschillende bronnen van onder andere het CBS, de politie, de GGD en OIS⁶. Sommige indicatoren worden elk jaar of elke twee jaar onderzocht, andere indicatoren worden per vier jaar opnieuw uitgevraagd. Daarnaast hebben we natuurlijk ook oren en ogen in de wijk, die ook belangrijk van ons zijn. Naast kwalitatieve resultaten, horen we graag de verhalen uit de wijken van zowel bewoners als de professionals.

3. Bronnen van de sociale basis

Hoewel de leefwereld van de bewoners van onze gemeente niet in hokjes en afgebakende thema's te vangen zijn, draagt een indeling bij aan de bewustwording van de (on)mogelijkheden om vanuit de gemeente de leefwereld van onze bewoners positief te beïnvloeden. Daarom maken we een onderscheid in zogenaamde bronnen die belangrijk zijn voor het individu of een groep:

- *Persoonlijke bronnen*: Hieronder vallen de persoonskenmerken en capaciteiten van iemand. De vaardigheden en competenties bepaald door o.a. werk, inkomen, opleiding en gezondheid (zelfredzaamheid)⁷.
- *Sociale bronnen*: Deelnemen in sociale netwerken en het kunnen terugvallen op een sociaal vangnet dat ondersteuning biedt voor bijvoorbeeld sociaal contact, activiteiten, van waarde zijn, zingeving, toegang tot voorzieningen en toegang tot ontwikkelmogelijkheden (samenredzaamheid).
- *Omgevingsbronnen*: Hieronder worden de fysieke en tastbare voorzieningen op het gebied van o.a. onderwijs, gezondheid, sport, cultuur en recreatieve voorzieningen en leefomgeving verstaan (fysieke en ondersteunende bronnen).

Onze algemene ambitie is dat alle inwoners van Groningen in staat zijn om mee te doen en bij te dragen aan de samenleving. Het doel is dat inwoners met en voor elkaar bijdragen aan het welbevinden van eenieder.

3.1 Persoonlijke bronnen: Inwoners zijn zelfredzaam

Het is onze ambitie dat onze inwoners zelfredzaam zijn, hun leven zelfstandig organiseren en volwaardig kunnen participeren in de maatschappij. Daar waar nodig bieden we ondersteuning, zodat inwoners zoveel mogelijk grip houden of krijgen op hun leven, het vorm kunnen geven en duidelijk kunnen krijgen wat hun behoeften zijn. Dat doen we door:

Wat willen we doen?	Toelichting
Inwoners ondersteunen met goede ideeën om de sociale basis in hun straat, buurt, wijk of dorp te versterken.	- We stimuleren, waarderen en ondersteunen Groningers die activiteiten ontwikkelen om het wonen en leven in Groningen prettiger te maken en sociale cohesie te versterken.
Inwoners ondersteunen die moeite hebben hun leven zelfstandig te organiseren	- We stimuleren positieve gezondheid - We stimuleren persoonlijk contact, bieden ondersteuning bij activering, participatie en/of hulpvragen. - We zorgen voor voldoende keuzemogelijkheden

⁶ Onderzoek Informatie en Statistiek

⁷ Zie bijlage 3: Positieve Gezondheid.

	<ul style="list-style-type: none"> - We ondersteunen Groningers die dit nodig hebben, gericht op het behouden/vergroten van de zelfredzaamheid. - Bieden voldoende ondersteuning bij het maken van de keuzes.
Ouders ondersteunen om kinderen een goede opvoeding te geven, zelfredzaam te zijn en hun talenten te ontwikkelen.	<ul style="list-style-type: none"> - We bieden ouders indien nodig ondersteuning zodat kinderen en jongeren in Groningen: <ul style="list-style-type: none"> - gezond en veilig opgroeien in een stimulerende omgeving, hun talenten kennen en volop kansen krijgen zich te ontplooien - een stem hebben, in staat zijn voor zichzelf en anderen op te komen en invloed ervaren op hun leven en omgeving - die het moeilijk hebben en voor wie gezondheid, veiligheid en talentontwikkeling niet vanzelfsprekend is extra steun kunnen krijgen.

3.2 Sociale bronnen: Inwoners zijn betrokken

Het is onze ambitie dat inwoners verbonden en betrokken zijn bij hun wijk of dorp en dat er sterke onderlinge sociale verbanden staan. Inwoners kennen elkaar, hebben zorg voor elkaar en helpen elkaar. In elk dorp en elke wijk hebben bewoners de gelegenheid om elkaar te ontmoeten en activiteiten te organiseren en zich als vrijwilliger in te zetten. Waar nodig bieden wij aanvullende ondersteuning hiervoor. Dat doen wij door:

Wat willen we doen?	Toelichting
De gemeente faciliteert inwonersinitiatieven die bijdragen aan innovatie in het sociale domein.	<ul style="list-style-type: none"> - We zorgen hiermee voor vernieuwing van het aanbod, voor eigentijds aanbod en waarderen op deze wijze de energie van de burgers
Ondersteuning bieden aan vrijwilligers zelf of aan vrijwilligersorganisaties die vrijwilligers werft, ondersteunt en organisaties aan vrijwilligers koppelt.	<ul style="list-style-type: none"> - We stimuleren vrijwillige inzet. - Aan de hand van een overzicht vrijwillige inzet worden vrijwilligers aan een vrijwilligersplek gekoppeld. - Vrijwilligers ontvangen coaching. - We erkennen en waarderen de inzet van vrijwilligers. - Vrijwilligersorganisaties werken in het vinden van de meest passende plek voor een vrijwilliger.
Ondersteuning bieden aan activiteiten die voor verbinding zorgen in de wijk of het dorp.	<ul style="list-style-type: none"> - We stimuleren activiteiten waarbij inwoners elkaar kunnen ontmoeten, kennis met elkaar kunnen maken en gezamenlijk activiteiten doen. Zodat inwoners elkaar kennen, begrip voor elkaar hebben, en sneller bereid zijn wat voor elkaar te doen.
Organisaties ondersteunen die ontmoeting en activiteiten organiseren voor groepen die extra aandacht nodig hebben.	<ul style="list-style-type: none"> - We stimuleren activiteiten die ervoor zorgen dat specifieke groepen inwoners die risico lopen op een zwak sociaal netwerk, extra aandacht krijgen. Bijvoorbeeld ouderen, kinderen, inwoners met een handicap.
Ondersteuning bieden aan initiatieven die een bijdrage leveren aan de opgave	<ul style="list-style-type: none"> - Voor elk gebied en waar nodig dorp(en) of wijk(en) maken we meerjarenprogramma's om de

in de buurt, zoals zorg voor elkaar en het bestrijden van eenzaamheid en armoede.	leefbaarheid te continueren of te verbeteren. Daarvoor stellen we opgaves op. We ondersteunen en waarderen inwoners die meedoen om die aan deze opgaves werken.
---	---

3.3 Omgevingsbronnen: We zijn een inclusieve gemeente

Het is onze ambitie dat inwoners van onze gemeente in een omgeving wonen waar zij elkaar makkelijk kunnen ontmoeten en inhoud kunnen geven aan de inclusieve gemeente. De openbare ruimte en het voorzieningenaanbod maakt het mogelijk dat voor alle inwoners en bewonersgroepen in de wijk of het dorp er ontmoeting en activiteiten kunnen plaats vinden. Sociaal culturele wijk- en dorpsaccommodaties spelen hier een belangrijke rol in. Daarnaast gaat het ook om bewoners die meedenken met de gemeente en andere organisaties om de omgeving vorm te geven.

Wat willen we doen?	Toelichting
Wijk- en dorpsaccommodaties faciliteren bij het in standhouden van de accommodatie en het mogelijk maken van activiteiten voor de wijk of het dorp.	<ul style="list-style-type: none"> - Accommodaties bieden bewoners een laagdrempelige toegankelijke welkome plek om elkaar te ontmoeten en elkaar te leren kennen. - Er wordt een diversiteit aan activiteiten aangeboden die de sociale participatie van bewoners bevorderen en de sociale cohesie in de wijk verhoogt. - Bewoners worden uitgenodigd hun talenten in te zetten met en voor elkaar. Het streven is dat de activiteiten zoveel mogelijk door bewoners zelf worden aangedragen en uitgevoerd. Hierbij is indien nodig ondersteuning en coaching mogelijk. Het is een broedplaats voor bewonersinitiatieven.

! Het Sociaal Cultureel accommodatiebeleid kent een eigen nota en maakt vooralsnog geen deel uit van deze nota. Zie nota Sociaal Culturele accommodatie/*Geharmoniseerd*

4. Wat gaan we nu doen?

Persoonlijk bronnen: Inwoners zijn zelfredzaam

Wat?	Met wie?	Hoe?
Ondersteuning van minimaal 10 burgerinitiatieven per jaar.	Initiatiefnemers	Financiële en praktische ondersteuning.
Ondersteunen organisaties die die helpen om kwetsbare inwoners en ouders m.b.t. kinderen, zelfredzaam te zijn.	Diverse organisaties	Het verstrekken van subsidies.

Sociale bronnen: Inwoners zijn betrokken

Wat?	Met wie?	Hoe?
Het ondersteunen van innovaties in het sociaal domein	Initiatiefnemers	Financiële en praktische ondersteuning.
Het aantal vrijwilligers stijgt naar 32% eind 2021 en vrijwilligers worden meer gewaardeerd	Vrijwilligers en vrijwilligersorganisaties en organisaties vrijwilligers werven en ondersteunen	Financiële ondersteuning: subsidies aan onze vrijwilligerspartners, kosten tegemoetkoming VOG
In de wijken en dorpen worden activiteiten voor en door bewoners georganiseerd en wordt dit ondersteund door de gemeente.	Bewonersorganisaties/coöperaties, bewoners, ondernemers, maatschappelijke organisaties.	Financiële ondersteuning: bijdrage aan initiatief/activiteit, subsidie naar maatschappelijke organisaties, o.b.v. het bereik. Praktische ondersteuning: Meedenken, vindbaar zijn.
Activiteiten voor groepen die extra aandacht nodig hebben.	Initiatiefnemers uit de stad, de wijk of het dorp.	Financiële en praktische ondersteuning.
Bijdragen aan opgaven in wijk of dorp.	Inwoners, WIJ, directie Werk & Participatie, gebiedsteams	Praktische ondersteuning: Meedenken, vindbaar zijn

Omgevingsbronnen: We zijn een inclusieve gemeente

Zie hiervoor de nota: Sociaal Culturele accommodatie/*Geharmoniseerd* nota.

5. Vervolg

Vanaf 1 januari 2021 gaan we de komende twee jaar samen met inwoners, (maatschappelijke) organisaties en professionals uit het dorp of de wijk in gesprek om vast te stellen wat nodig is voor een sterke sociale basis in het dorp of de wijk. We bespreken op welke wijze we de uitgangspunten en doelen zoals die omschreven staan in deze de nota, het best gezamenlijk kunnen realiseren. We gebruiken daarbij het concept van Positieve Gezondheid. Onze wijkcompassen zijn een belangrijke basis voor onze gesprekken. We realiseren ons dat we juist in het beleid op de sociale basis afhankelijk zijn van de inzet en het enthousiasme van de burgers die deze beweging moeten helpen vormgeven.

Het is duidelijk dat we het gesprek vooral daar moeten laten plaats vinden dichtbij de inwoners, op een zo laag mogelijk schaalniveau. Dit sluit aan bij het gebiedsgericht werken en de activiteiten van de gebiedsteams. De gebiedsteams zijn de vooruitgeschoven gesprekspartners van de gemeentelijke organisatie. We haken aan bij de bestaande platformen in de wijk en het dorp en voeren het gesprek zoveel mogelijk aan de hand van concrete thema's, zoals de toekomst van de sociaal culturele accommodaties in de wijk of het dorp of het stimuleren of door ontwikkelen van burgerinitiatieven.

We voeren tevens gesprekken in een aantal gemeente brede reguliere overlegvormen zoals Stadsadviseert, de adviesgroep mantelzorg, het bondgenoten overleg (aantal vrijwilligersorganisaties), algemene voorzieningen, het kerkelijk WMO beraad, en de WIJ organisatie zowel op organisatieniveau als op wijk- of dorpsniveau.

We gaan de komende tijd samen met de inwoners en organisaties toewerken naar meerjarige wijk- of dorpsprogramma's. Deze programma's vormen de basis voor een de gemeentelijke ondersteuning

in de wijken en dorpen. Middelen gaan we gebiedsgericht inzetten, want iedere wijk of ieder dorp heeft zijn eigen karakter en vraagstukken. Dat vraagt om een integrale benadering en heeft als gevolg dat we beleidsbudgetten ontschotten. Niet alles is gebiedsgericht, voor sommige vraagstukken is een stedelijke benadering nodig.

6. Communicatie

In het voortraject hebben we zoals al eerder genoemd met meerdere groepen besproken (vrijwilligers, raadcommissie en Stadadviseert). De concept-nota zal na het vrijgeven door het college de inspraak ingaan. Als gevolg van de maatregelen om de verspreiding van het Coronavirus tegen te gaan moeten we ons beperken tot het beantwoorden van vragen en het ophalen van suggesties via de telefoon of sociale media en een schriftelijke inspraak. We houden de mogelijkheid open voor een bijeenkomst in juni, als het dan mogelijk is.

De opmerkingen uit de inspraak worden verwerkt in deze nota. Naar verwachting zal de nota voor de zomer worden vastgesteld door het college en kan het daarna ter vaststelling worden voorgelegd aan de raad.

Na het vaststellen in de raad gaan we aan de hand van de nota de nadere regels omschrijven. In het najaar stellen wij vervolgens de nadere regels vast. Hiermee is de harmonisatie sociale basis gereed voor 1 januari 2021.

7. Financiën

De budgetten die betrekking hebben op de Sociale Basis zijn in de drie voormalige gemeenten verschillend opgebouwd. In de voormalige gemeente Groningen gaat het om budgetten die horen bij het algemeen sociaal cultureel werk, wijkorganisaties, maatschappelijke activering, vrijwilligerswerk en maatschappelijke dienstverlening. In de voormalige gemeente Ten Boer gaat het voornamelijk om het budget dat hoort bij vorming en ontwikkeling. In de voormalige gemeenten Haren gaat het voornamelijk om zorg en welzijn. In deze budgetten zitten bedragen die betrekking hebben op de sociale basis maar tegelijk ook op een ander beleidsprogramma. Hier worden de bedragen genoemd die niet onder een ander beleidsprogramma vallen.

Totaalbedragen

Voormalige gemeenten	
Groningen	2.116.000
Ten Boer	55.000
Haren	333.000
Totaal	2.504.000

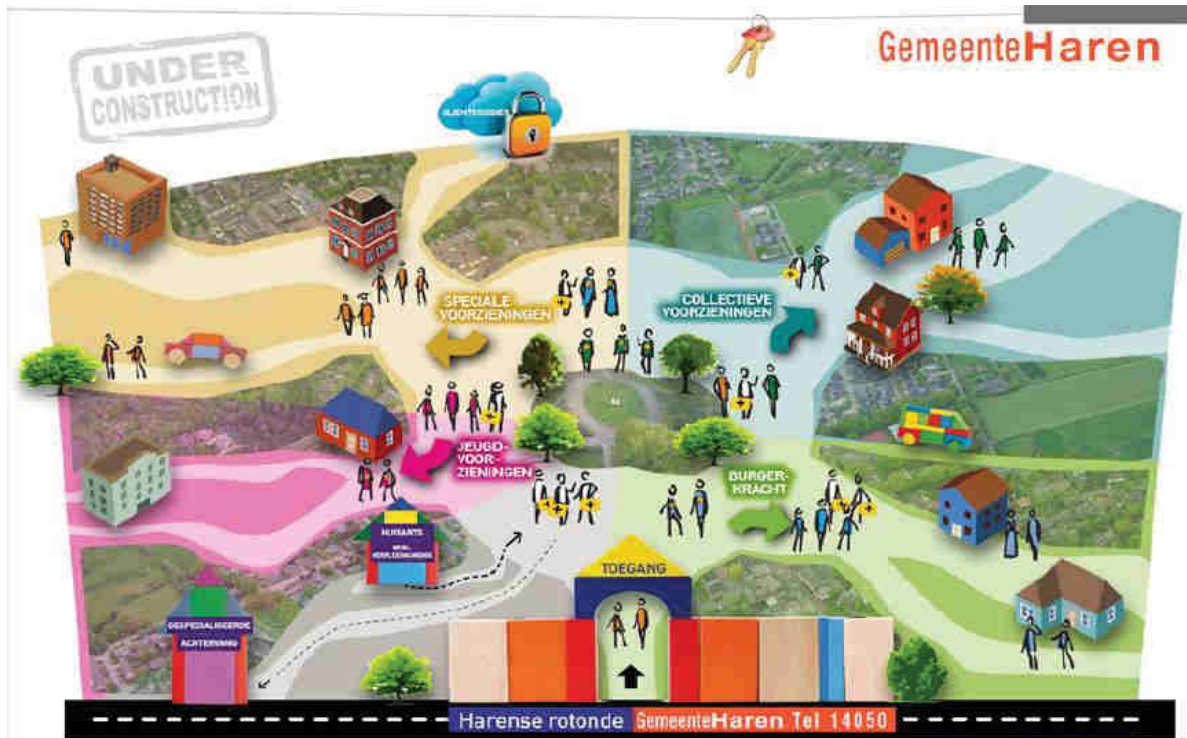
In hoofdlijnen wijkt het beleid vooralsnog (fase 1) niet af van het tot nu toe gevoerde beleid in de voormalige drie gemeenten. Het geharmoniseerde beleid heeft geen financiële gevolgen. Het formuleren van nieuwe beleid in fase 2 kan dit wel tot gevolg hebben.

De voormalige gemeenten hanteerden een verschillende indeling van de budgetten. Als we toewerken naar een nieuwe visie op de sociale basis willen de onderverdeling gaan hanteren zoals beschreven in deze nota: persoonlijk bronnen, sociale bronnen en omgevingsbronnen.

Bijlagen

Bijlage 1: Infographic Harense rotonde

Hieronder vind je het beleid van Haren in een plaatje samengevat.



Bijlage 2: Nota versie 1 (zoals besproken in raadscommissie en inwoners)

De sociale basis in Groningen

Stel, je fietst op een mooie dag door de stad naar een afspraak, of brengt je kind naar een activiteit. Je bent te vroeg, neemt de tijd en kijkt om je heen. Dan kun je zien hoe we in Groningen als inwoners met elkaar samenleven: wonen, werken en onze vrije tijd invullen. We er met z'n allen naar streven ons hier goed, gezond, veilig en thuis te voelen. Je ziet hoe we elkaar opzoeken, in de straat, op het werk op school, bij de sportvereniging of zangclub, in het buurthuis etc. Je realiseert je wellicht dat mensen willen meetellen en gewaardeerd worden als individu en als groep. 'Sociale relaties maken je mens.' Je realiseert je wellicht ook, dat het niet altijd lukt om je goed te voelen, om wat voor reden dan ook. Dat je in dat geval familie, vrienden, een sociaal netwerk, vrijwilligers of zelfs professionals nodig hebt om je te ondersteunen of om hulp en zorg te bieden.

Als je door de stad fietst en om je heen kijkt, kijk je eigenlijk naar de sociale basis van Groningen. Het is mooi, dat we er samen voor kunnen zorgen dat deze sociale basis zo sterk mogelijk is. De gemeente is daar een belangrijke partner in.

Daar gaat deze nota over: hoe de gemeente een bijdrage kan leveren aan het versterken van de sociale basis van Groningen.

Definitie van de sociale basis: wat is het?

Wij als gemeente verstaan onder de sociale basis: de (informele en formele) contacten tussen mensen, netwerken en organisaties in de Groninger samenleving. Deze contacten samen, dragen bij aan sociale, leefbare dorpen, buurten en wijken van de stad.

Het gaat om wat mensen samendoen, om het deel van de samenleving waar mensen met elkaar de gemeenschap vormen. Waar zij wonen, werken, leven en met elkaar in contact kunnen komen. Zo kunnen relaties ontstaan tussen inwoners onderling (vrienden, familie, burens) en tussen inwoners, professionals en de gemeente.

De sociale basis bestaat uit de mogelijkheden die inwoners hebben om te participeren in sociale relaties op een manier die hen "goed doet". Deze mogelijkheden die iemand heeft, bepalen hoe sterk zijn of haar sociale basis is. Het hebben van een sociale basis is belangrijk, omdat de relaties in de sociale basis ervoor zorgen dat je iets hebt om op terug te vallen. Dit kan voorkomen dat je problemen krijgt die niet hadden hoeven ontstaan wanneer je een netwerk om je heen had. Maar ook dat je prettig kan samenleven, je goed, veilig en welkom voelt en je zelf kan beslissen wat je wilt, door de relaties die je hebt.

De sociale basis bestaat uit onderstaande bronnen. Wij, als samenleving en als gemeente, kunnen hier mogelijk invloed op uitoefenen.

- *Persoonlijke bronnen:* Hieronder vallen de persoonskenmerken en capaciteiten van iemand. De vaardigheden en competenties bepaald door o.a. werk, inkomen, opleiding en gezondheid (zelfredzaamheid).
- *Sociale bronnen:* Deelnemen in sociale netwerken en het kunnen terugvallen op een sociaal vangnet dat ondersteuning biedt voor bijvoorbeeld sociaal contact, activiteiten, van waarde zijn, zingeving, toegang tot voorzieningen en toegang tot ontwikkelmogelijkheden.
- *Omgevingsbronnen:* Hieronder worden de fysieke en tastbare voorzieningen op het gebied van o.a. onderwijs, gezondheid, sport, cultuur en recreatieve voorzieningen verstaan.

Wat is de aanleiding dat we nú schrijven over de sociale basis?

Ten eerste hebben we de afgelopen jaren weinig aandacht gehad voor de sociale basis. Veel contacten moeten en veel kennis moet weer opnieuw worden opgebouwd.

Ten tweede is het een goed moment om vast te stellen hoe de Groningse samenleving verandert en hoe onze rol als gemeente Groningen verandert. In de samenleving zien we bijvoorbeeld, een toename van digitalisering, robotisering, meer diversiteit. We zien dat niet iedereen profiteert van de economische groei, er meer eenzaamheid is, vergrijzing toeneemt en dat er meer mensen zelfstandig gaan wonen in plaats van in een zorginstelling.

Ook onze inzichten veranderen, hoe we als gemeente het beste onze bijdrage aan de samenleving kunnen leveren. Het besef wordt steeds groter dat er zich heel veel afspeelt buiten onze systemen en organisaties om. Gewoon, bij de mensen thuis, in de dorpen, wijken, gebieden, in de samenleving. In het coalitieakkoord 2019-2022 zetten we de mens centraal: 'niet de regels, maar dat wat nodig is, is leidend' en zetten we in op gebiedsgericht werken. In de recente beleidsnota 'Toekomst met perspectief' over de aanpak van armoede, is een belangrijke boodschap: 'Praat niet over ons, maar met ons'.

Ten derde, heel praktisch, dat we van het beleid in de voormalige gemeenten Groningen, Haren en Ten Boer voor 1 januari 2021, één beleid moeten maken, oftewel we moeten harmoniseren.

Ten vierde ging na de decentralisaties⁸ de aandacht grotendeels uit naar de individuele zorg en ondersteuning van kwetsbare burgers met hulpvragen. De voordelen van de decentralisaties worden echter vooral gehaald door de focus te leggen op het gemeenschappelijke en zelforganiserende. Het grootste deel van de zorg speelt zich tenslotte thuis af, goed eten en slapen, voldoende bewegen, zorg voor elkaar etc. Pas als er écht wat aan de hand is, zoeken we hulp van dokters en specialisten.

Wat willen we bereiken

Uiteindelijk streven we naar een samenleving met een sterke sociale basis! Een samenleving waar elke inwoner van onze gemeente de kans krijgt mee te doen, zich gezien weet en zich thuis voelt⁹.

We kunnen de sociale basis niet maken, die is er! Dat betekent dat we samen moeten optrekken met onze inwoners om de sociale basis te versterken, waar nodig. Het onderling vertrouwen en het gezamenlijk doel bepaalt het succes. *Deze notitie is de start voor een gesprek om te komen tot een beschrijving welke rol wij het beste op ons kunnen nemen om de sociale basis te versterken.*

De sociale basis draagt vele andere beleidsterreinen in zich of raakt andere beleidsterreinen. In de nota streven we naar samenhang in het beleid, zodat we optimale resultaten bereiken. Dat betekent ook dat we afbakenen, om dubbel werk te voorkomen.

⁸ Gemeenten hebben sinds 1 januari 2015 de verantwoordelijkheid gekregen over werk en inkomen (Participatiewet), jeugdzorg (Jeugdwet) en ondersteuning van langdurige zieken en ouderen (Wet maatschappelijke ondersteuning).

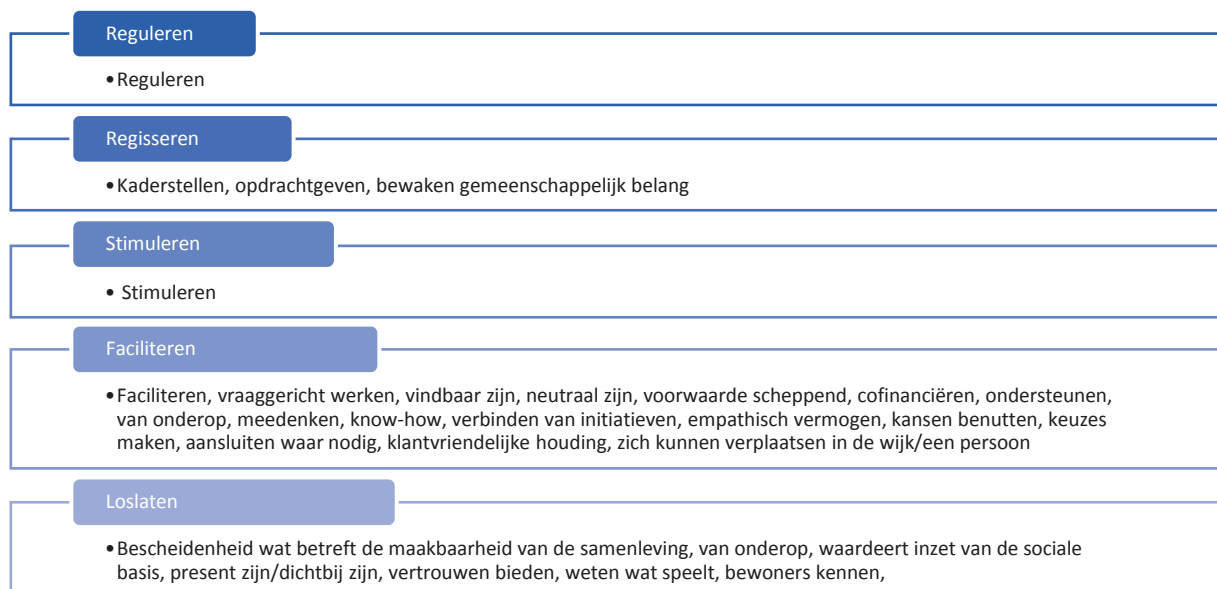
⁹ Uit het Coalitieakkoord 2019 – 2022, 'Gezond, Groen, Gelukkig Groningen'

Hoe herwinnen we als gemeente het vertrouwen?

We constateren dat als we het hebben over de sociale basis, inwoners het vertrouwen in de gemeente aan het kwijtraken zijn. Inwoner van De Hoogte, “de gemeente maakt toch niet waar wat ze zeggen”. We moeten als gemeente veranderen om dit vertrouwen te herwinnen. De gemeente moet als partner aan de volgende voorwaarden voldoen om onderling vertrouwen te herwinnen:

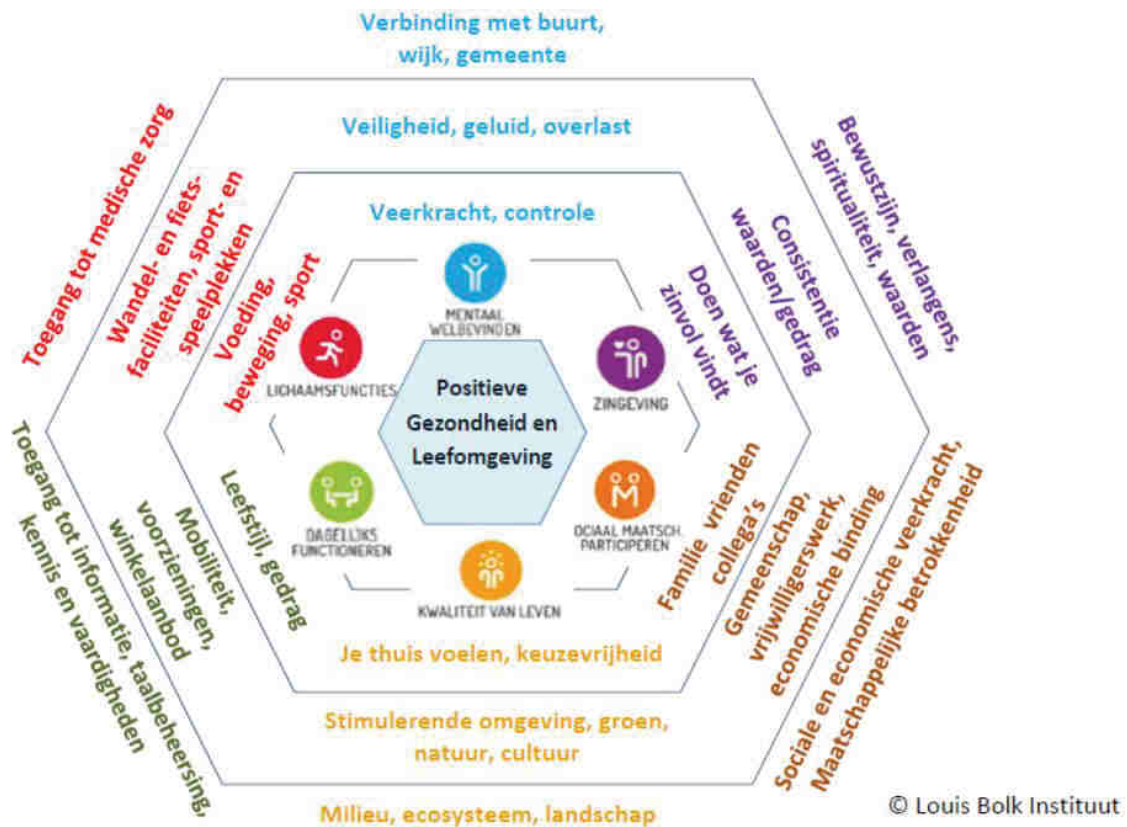
1. Wij zetten de bewoner centraal
Wij luisteren naar bewoners, wij denken in mogelijkheden en niet in ingewikkelde regels of systemen
2. Wij zijn één betrouwbaar en toegankelijk geheel.
Wij hebben één aanspreekpunt, wij komen onze afspraken na, wij zijn vindbaar en wij staan open voor bewoners
3. Wij zijn flexibel en streven continuïteit in ons beleid na
Wij kijken wat nodig is en spelen daarop in. We houden ruimte voor verschil. Daarnaast zorgen we voor continuïteit (ook als het aanspreekpunt wegvalt) zowel in materiële als immateriële zin

Wij kunnen verschillende rollen aannemen binnen de sociale basis, afhankelijk van wat bewoners, bewonersorganisaties, initiatieven, etc. nodig hebben. Dit zal de ene keer van ons vragen om meer vast te houden en de andere keer om meer los te laten, dat beoordelen we per situatie. Wij faciliteren waar dat wenselijk is, stimuleren waar dat nodig is, en hoe dan ook zien we toe op inclusiviteit, continuïteit en rechtmatigheid. De ambtenaren zijn vertegenwoordiger van het gemeenschappelijk belang, met verantwoording aan het college en de gemeenteraad. In het onderstaande schema vind je de verschillende rollen die wij kunnen aannemen en hoe we deze invullen. We richten ons voornamelijk op de onderste drie rollen, maar in bepaalde situaties kan het voorkomen dat we moeten reguleren of regisseren.



Hoe komen we tot het gezamenlijke doel?

Het doel is het versterken van de sociale basis van de inwoners van Groningen, indien nodig. Wij denken dat we aan de hand van het positieve gezondheidsmodel van Huber hier een gezamenlijk inzicht in te krijgen. In het model wordt uitgegaan van zes dimensies die een grote impact hebben op iemands gezondheid en welbevinden (zie hieronder). Dit model kan als praktisch instrument gebruikt worden om in een wijk of gebied samen met inwoners te onderzoeken hoe het gaat met de sociale basis en of er eventueel interventies gewenst zijn op één of meer van de zes dimensies.



Een belangrijke bron van informatie vormt de basismonitor van de gemeente Groningen. In wijkcompassen zijn gegevens te vinden die informatie geven voor de zes dimensies. Ook de Woonzorgwijzer en de Sociale kaart Groningen bieden hiervoor informatie.

Aan de hand van deze informatie kunnen we het gesprek voeren met de inwoners over de staat van de sociale basis, in de buurt, wijk of het dorp. Inwoners, organisaties in de wijk en gemeente stellen gezamenlijk vast wat er gedaan moet worden om de sociale basis waar nodig te versterken.

Welke ambities horen hierbij?

De hogere ambitie is natuurlijk een zo sterk mogelijke sociale basis. Hoe dat er uit ziet kunnen we niet zeggen. We hadden net afgesproken dat we dat samen met de inwoners en organisaties gaan doen. We moeten ons ook steeds afvragen hoever onze invloed reikt. We kunnen iets zeggen over onze uitgangspunten. Waar we direct invloed op hebben is de manier waarop wij, als gemeente, werken, de samenhang van ons beleid en hoe we onze capaciteit en middelen inzetten.

Uitgangspunten van beleid:

- Het bevorderen van contacten tussen inwoners en groepen van inwoners.
- Het waarderen van vrijwilligers en bevorderen van inwonersinitiatieven.
- Het bevorderen dat mensen mee kunnen doen in de samenleving.
- Het faciliteren en stimuleren dat inwoners zorg voor elkaar hebben en een steunend netwerk ervaren, zodat maatschappelijke sociale problemen worden voorkomen.
- Het faciliteren als het gaat om fysieke en tastbare voorzieningen.
- Toezien op inclusiviteit, continuïteit en rechtmatigheid.

Samenhang in beleid:

- Een goede samenwerking in het gebied tussen de formele en informele zorg en binnen de sociale basis. Dat doen we op basis van wijkcompassen (wijkanalyse) en het gezamenlijk gesprek tussen, inwoners, bewonersinitiatieven, organisaties, WIJ, GON en gemeente. Samenhang in de opdrachten over de sociale basis aan WIJ en GON is essentieel!
- We versterken de sociale basis, bekeken vanuit zowel de ruimtelijke als maatschappelijke investeringsagenda. In de wijkvernieuwingswijken zetten we daar nu al krachtig op in.
- Een integrale benadering vanuit de beleidsthema's zorg en welzijn, accommodaties, jeugd (positief opgroeien), armoede (toekomst met perspectief), werk, gezondheid, sport, cultuur, wonen en kwaliteit van de leefomgeving biedt kansen voor de verdere versterking.

Hoe we willen gaan werken:

- Een verandering in de gemeentelijke organisatie, die meer gericht is om op gelijkwaardige wijze met inwoners te bespreken wat de behoeften in de wijken en dorpen zijn.
- Een gebiedsgerichte aanpak, aansluiten bij wat gaande is, weten wat er speelt, initiatiefnemers kennen. Coöperatieve organisatievormen en samenwerking tussen verschillende partijen stimuleren en borgen. De gemeente als partner in zulke organisaties. Geen subsidies uitkeren, maar deelnemen in activiteiten die een gezamenlijk doel dienen.
- Het vertrouwen terugwinnen door leefwereld en systeemwereld bij elkaar te brengen.

Inzet van capaciteit en middelen:

- We zetten capaciteit en geld op een vaste sociale basis in wijken en dorpen en zetten extra in, in wijken en dorpen waar een zwakke sociale basis is. We bepalen in gezamenlijkheid waar de sociale basis in de wijk uit moet bestaan.
- Werken aan meerjarige gebiedsprogramma's die in samenwerking tot stand zijn gekomen. Subsidies worden verstrekt op basis van het gebiedsprogramma.
- Gelijkwaardigheid tussen vrijwilligersorganisaties en professionele organisaties, waarbij de gemeente in samenhang opdrachten verstrekt en middelen ter beschikking stelt.
- Betaalbaarheid van de zorg.

Bijlage 3: Toelichting positieve gezondheid

In onze visie op de sociale basis staat de definitie van positieve gezondheid centraal: In deze bijlage gaan we kort in op wat 'positieve gezondheid' is, waarom we 'positieve gezondheid' als uitgangspunt kiezen en vervolgens geven we aan hoe we concreet met 'positieve gezondheid' aan de slag gaan.

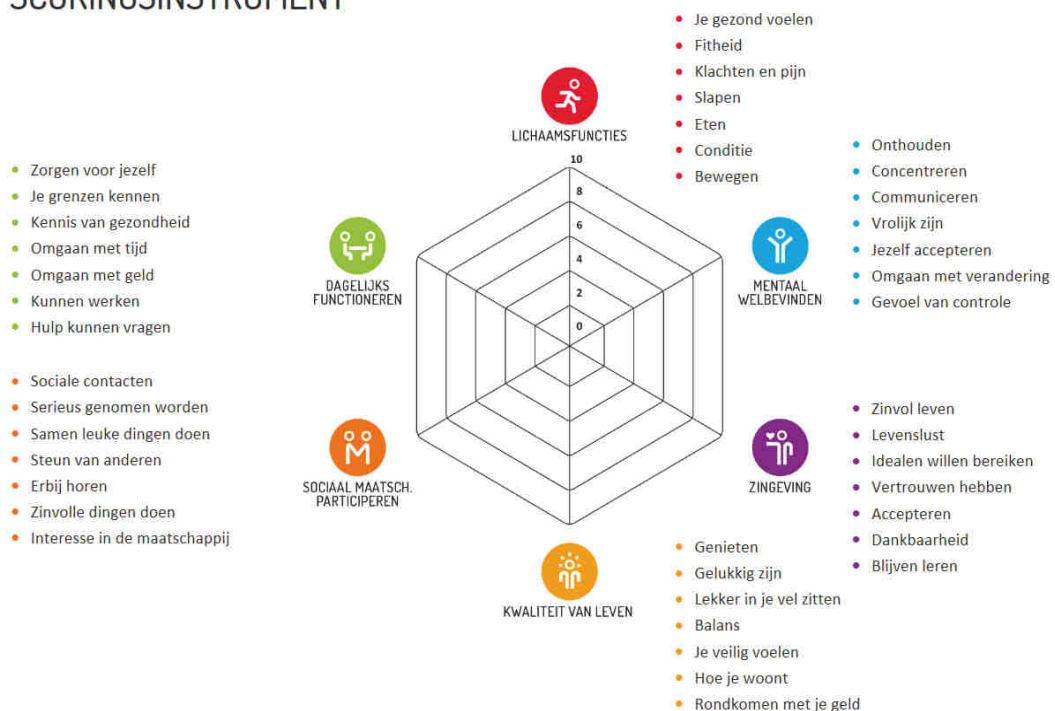
Wat is positieve gezondheid:

In 2012 introduceerde arts en onderzoeker Machteld Huber een nieuw concept van gezondheid. Zij noemde dit: 'positieve gezondheid'. Daarbij staat niet centraal wat er slecht gaat, maar wat mensen graag zouden willen veranderen en wat belangrijk is voor die persoon. Door te kijken naar waar iemand van droomt kan diegene gaan doen wat hij belangrijk vindt. Zo komt iemand in zijn kracht, en zijn er ineens hele andere zaken mogelijk.

Huber bekijkt de mens vanuit zes dimensies of leefgebieden (zie spinnenweb hieronder): Bij een gesprek met de inwoner helpt het bijvoorbeeld sociaal professionals of vrijwilligers om deze te verbinden aan de sociale initiatieven in de wijk die bij de inwoner en zijn of haar situatie en wensen passen. Het helpt daarnaast duidelijk te maken wat bijdraagt aan de sociale basis en de 'positieve gezondheid' van een wijk/gebied en of dorp.

Bij positieve gezondheid gaat het om het kunnen hanteren van een situatie (uitdaging of challenge) en daar een weerbare, veerkrachtige respons op geven. Of deze respons fysiek, mentaal, sociaal of een combinatie hiervan is, hangt af van het type uitdaging. Uiteindelijk is gezondheid binnen de nieuwe beschrijving niet een hoger doel op zich, maar veel meer ieders persoonlijke repertoire aan mogelijkheden om 'zijn ding te doen'. Bij positieve gezondheid is er altijd sprake van een wisselwerking tussen individuen en hun sociale netwerk. Dit houdt een combinatie in van 'in staat zijn' en 'in staat worden gesteld'. Een sterke sociale basis is een belangrijke voorwaarde om bij te dragen aan het realiseren van een betekenisvol leven, het hogere doel van positieve gezondheid.

SCORINGSINSTRUMENT



Het spinnenweb helpt mensen om op individueel niveau inzicht te krijgen in hun behoeften en wensen voor het vergroten of behouden van hun 'positieve gezondheid'.

Op collectief niveau, wijk- of dorpsniveau, is het een methode om de behoeften, wensen en mogelijkheden van inwoners in volle omvang in beeld te krijgen. Aansluiten bij deze wensen en behoeften zorgt voor enthousiasme en het gevoel zelf regie te kunnen voeren in de eigen wijk of het eigen dorp.



Van individueel naar collectief

Waarom positieve gezondheid als uitgangspunt?

Voor een sterke sociale basis gaan we uit van het concept 'positieve gezondheid' omdat dit ook uitgangspunt is in de Nota Groningen Gezond, 19-10-2017, nr. 6612779 en de brede definitie van positieve gezondheid ook aandacht heeft voor welzijn en de positieve betekenis van een sterke sociale basis. Tevens was het uitgangspunt van sociaal beleid in de voormalige gemeente Haren.

Als gedachtegoed richt 'positieve gezondheid' zich op de behoefte van de inwoner en dat is waar wij voor staan. We zetten onze inwoners centraal. We benaderen de inwoners met een open nieuwsgierige instelling. De mens met al zijn lichamelijke -, sociale- en spirituele behoeften staat centraal. Mensen voelen zich aangesproken in hun kracht. Er wordt geluisterd naar ze en ze komen er achter wat voor hun van betekenis is en welke mogelijkheden ze hebben.

Aansluiten bij deze wensen en behoeften zorgt voor enthousiasme en geeft het gevoel zelf regie te kunnen voeren over het eigen leven, maar ook over en voor de eigen wijk of het eigen dorp.

Door het inzetten van 'positieve gezondheid' wordt verwacht dat de gezondheid en het welbevinden van mensen stijgt. Dit sluit naadloos aan op onze missie: Gezond, groen gelukkig Groningen.

Dat er al een stevige sociale basis is, heeft de Corona crisis laten zien. We kunnen met recht trots zijn op wat inwoners met elkaar voor elkaar hebben gekregen. Dat willen we in stand houden en waar mogelijk versterken en uitbouwen en daarbij staat het ruimte geven aan de behoeftes van onze

inwoners centraal. Positieve gezondheid is een methode om die behoeftes van de inwoners in volle omvang in beeld te krijgen.

Beschrijving per leefgebied/dimensie als leidraad voor de uitwerking van de visie.

We willen met onze inwoners de komende twee jaar de visie op de sociale basis verdiepen en concreet maken. Omdat ieder gebied in onze gemeente zijn eigen specifieke kenmerken en behoeftes heeft, willen we samen met de inwoners en betrokken organisaties m.b.v. 'positieve gezondheid' een meerjarenprogramma per gebied maken. Op basis daarvan maakt de gemeente een gebiedsgericht programma van eisen (ontwikkeling).

Hieronder wordt per leefgebied in het kort beschreven wat deze inhoudt. Dit als leidraad voor de gesprekken met de inwoners en betrokken organisaties. Per dimensie kan een gezamenlijke visie ontwikkeld worden, waarna deze concreet wordt uitgewerkt in ambities en actiepunten (het meerjarenprogramma).

Om duidelijk te krijgen wat de behoeftes en wensen op wijk of gebiedsniveau zijn is het noodzakelijk te weten wat 'positieve gezondheid' voor de betrokken inwoners of partijen op individueel niveau betekent. Inwoners en andere betrokken partijen zouden daarom eerst het spinnenweb voor zichzelf op individueel kunnen invullen om daarna goed in kaart te brengen wat hun wensen en behoeftes zijn op wijkniveau voor een sterke sociale basis. Hieronder per leefgebied uitgewerkt de aandachtspunten op wijk/dorpsniveau als hulpmiddel voor het in kaart brengen van de wensen en behoeftes van inwoners en betrokken partijen op wijk of dorpsniveau met als doel het versterken van de sociale basis.

1) Dagelijks functioneren

Ik kan goed voor mijzelf zorgen

Invloed van leefstijl en gedrag op elkaar. Mobiliteit mogelijkheden, informatievoorziening, onderwijs, aanwezigheid van basisvoorzieningen, goed openbaar vervoer, (sociale) veiligheid.



2) Meedoen

Ik heb goed contact met andere mensen

Noaberschap, levendige ontmoetingsplekken, buurtactiviteiten, vrijwilligerswerk, dagbesteding, sociaal economische veerkracht,



3) Mentaal welbevinden

Ik voel mij vrolijk

Veiligheid in de wijk, geluid, overlast, verbinding met buurt, wijk, gemeente. Ruimte voor verschillende doelgroepen. Goede match tussen voorzieningen en bewoners. Omgeving is aantrekkelijk en draagt bij aan mentaal welbevinden (geen leegstaande gebouwen en verloedering).



4) Kwaliteit van leven

Ik geniet van mijn leven

Leefbaarheid (bv speelplekken, maar ook winkelpleinen), stimulerende omgeving, groen, natuur (mensen voelen zich gelukkiger in een groene omgeving), cultuur(historische elementen), trots op omgeving, het milieu, het landschap, toegang tot gezond voedsel (bv gezamenlijke kooklessen, maaltijdservice in de wijk, gezamenlijke moestuin), het ecosysteem.



5) Lichaamsfuncties

Ik voel mij gezond

Wandel- en fietsfaciliteiten, beweeg- en speelplekken (verband met omgevingswet), sport en beweeg aanbod, toegankelijke voorzieningen zorg en ondersteuning, gezonde basisvoorzieningen, informatiepunt over gezonde voeding en bewegen.

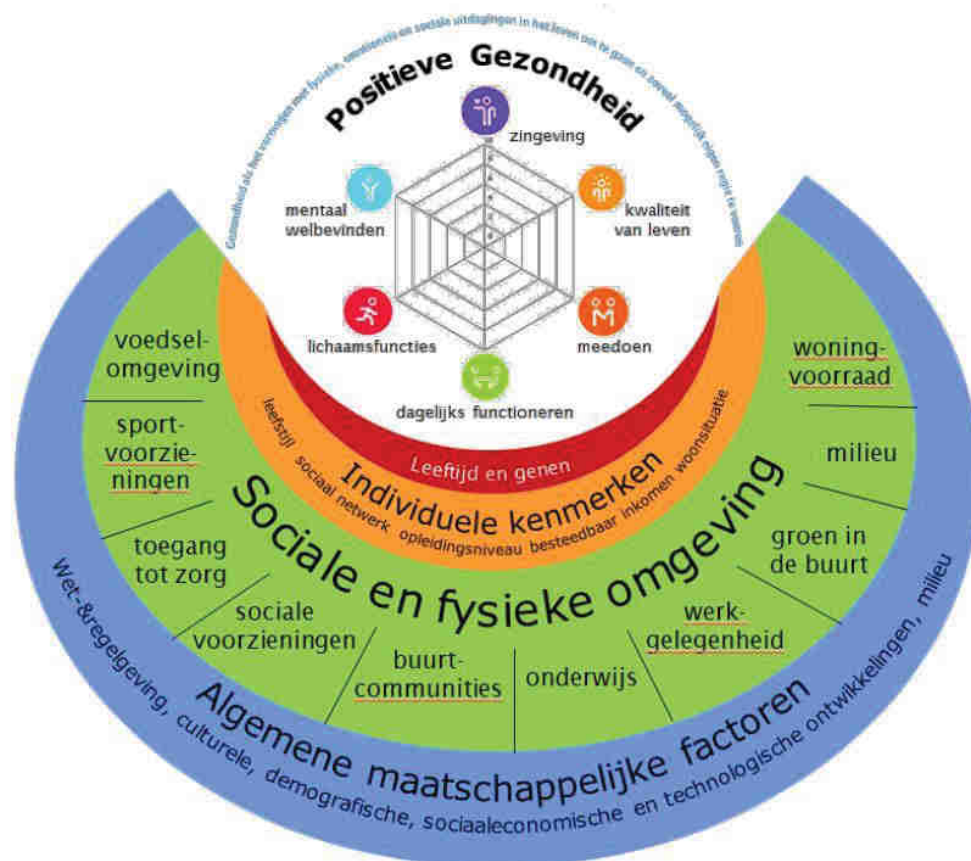


6) Zingeving

Ik heb vertrouwen in mijn eigen toekomst

Ruimte en mogelijkheden voor educatie en zelfontwikkeling, contemplatie, cultuur en creatieve bezigheden, betekenisvol werk.

Volgens Huber is zingeving de belangrijkste gezondheidsbevorderaar.



Compilatiemodel koploper tafel Publieke gezondheid en Positieve gezondheid