

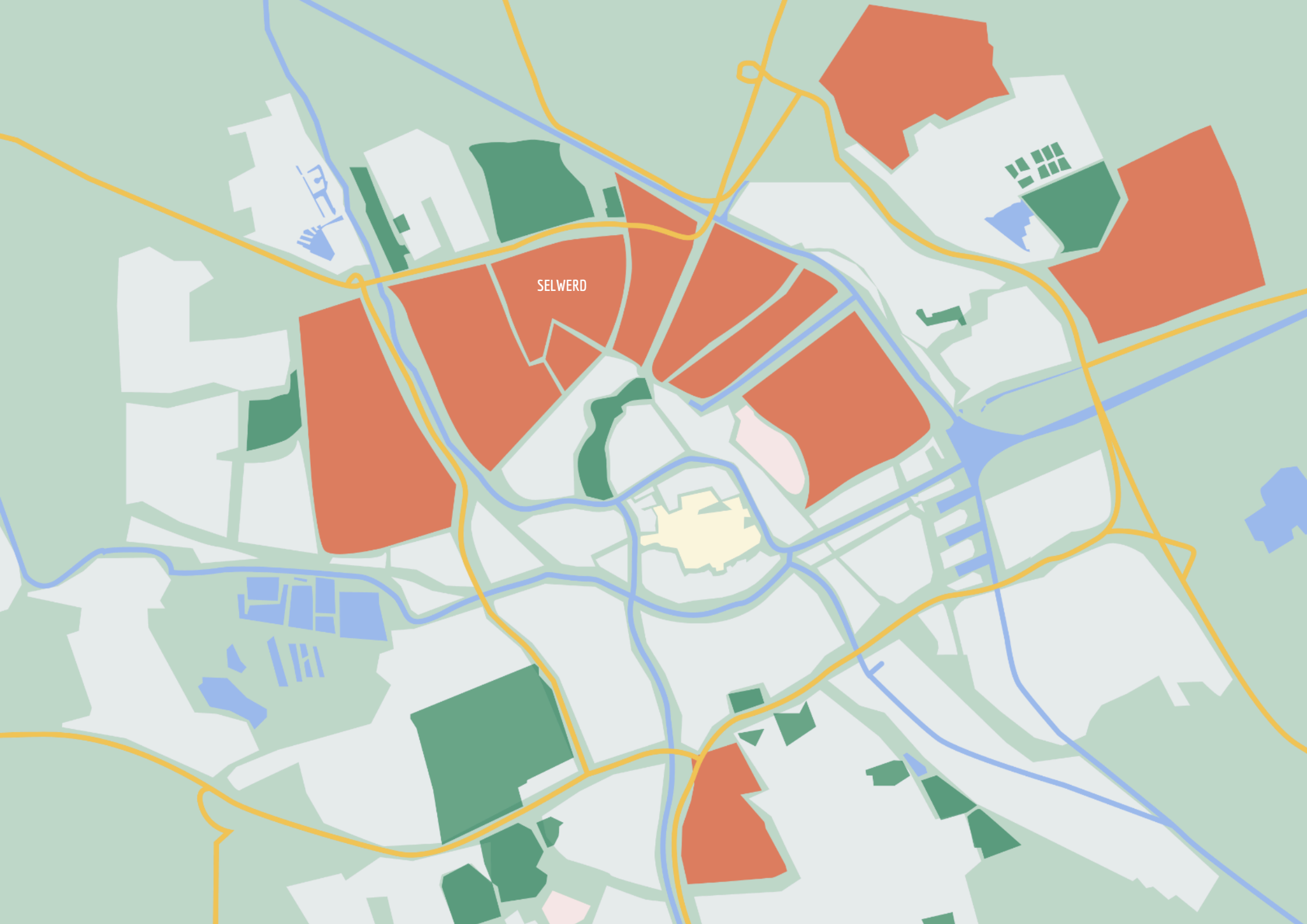
**UITVOERINGSPROGRAMMA 2025-2026**

**WIJKVERNIEUWING**

**SELWERD**







SELWERD

# INHOUDSOPGAVE

WIJKVERNIEUWING OP Z'N GRONINGS	1
HET VERHAAL VAN SELWERD	5
DOELEN VOOR SELWERD PER THEMA	7
DIT GAAN WE DOEN IN SELWERD IN 2025/2026	13



wijkverbetering  
**Sunny  
Selwerd**

# 1 WIJKVERNIEUWING OP Z'N GRONINGS

Een flink aantal Groningers heeft moeite om rond te komen, leeft in een onveilige buurt, woont in slechtere huizen, komt niet goed mee op school of lukt het niet om aan het werk te komen. Dit is met name het geval in de naoorlogse stempelwijken in het noordwesten (Vinkhuizen, Paddepoel, Selwerd) en De Wijert ten zuiden van de stad, de oudere wijken aan de noordoostkant (De Hoogte, Indische Buurt, Oosterparkwijk) en de latere uitbreidingswijken Beijum en Lewenborg. Dit zijn stuk voor stuk karaktervolle wijken met bijzondere Groningers, maar ook wijken met structureel een opeenstapeling van allerlei problematiek.

Wijkvernieuwing op z'n Gronings is een aanpak die zich richt op het creëren van sterke coalities op zowel wijk- als stadsniveau, met een focus op de thema's Wonen, Werken, Leren, Veilig Zijn en Meedoen. We formuleren en monitoren doelstellingen aan de hand van deze thema's en passen onze aanpak per wijk aan.

Wijkvernieuwing is een langdurig proces dat continu wordt aangepast aan de actuele sociale en ruimtelijke opgaven. Sinds 2018 werken we voor een aantal wijken (Selwerd, De Wijert, De Hoogte, Indische Buurt, Beijum en Lewenborg) met uitvoeringsprogramma's die elke

twee jaar worden herzien. Onze aanpak, 'Wijkvernieuwing op z'n Gronings', is gericht op een duurzame ontwikkeling in brede zin: een integrale benadering van fysieke en sociaal-maatschappelijke doelen.

## **Onze visie op wijkvernieuwing**

Onze visie is dat gemengde wijken de basis vormen voor een gezonde, ongedeelde stad. De balans tussen kwetsbaar en weerbaar op wijk-, buurt- of straatniveau, moet meer in evenwicht komen. Het mag niet uitmaken in welke wijk je opgroeit voor de kansen die je krijgt in het leven. Een evenwichtige gemengde wijk draagt bij aan gelijkwaardiger kansen voor de wijkbewoners. Het zorgt voor versterking van draagvlak van aanwezige voorzieningen, het zorgt voor minder onderwijssegregatie, het heeft een positief effect op de veiligheid en draagt bij aan het imago van de buurt. In gemengde veerkrachtige wijken komen bewoners elkaar tegen, is er meer wederzijds begrip en kijken bewoners naar elkaar om. Dit is het cement van een samenleving, en versterkt eigen kracht en regie.

## **Onze aanpak: Wijkvernieuwing op z'n Gronings**

Vooraf in de noordelijke wijken van de stad wordt de ongelijkheid, de kloof en het gebrek aan

evenwicht gevoeld. We werken samen met bewoners en partners om de draagkracht van wijken te verbeteren en de weerbaarheid van bewoners te stimuleren. Onze aanpak omvat fysieke, sociale en veiligheidsinterventies, met een focus op het verbeteren van wonen en de woonomgeving.

In het huidige coalitieakkoord hebben we afgesproken de wijkvernieuwing te intensiveren door structurele middelen beschikbaar te stellen, de wijkvernieuwing uit te breiden naar nieuwe wijken zoals Vinkhuizen, en meer aandacht te besteden aan de noordelijke wijken.

## **Maatschappelijke Coalitie Groningen-Noord**

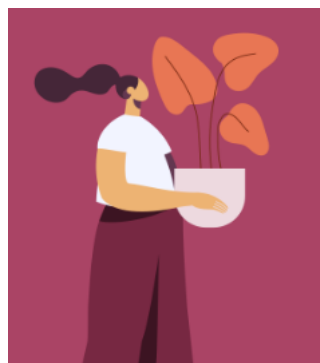
De Maatschappelijke Coalitie Groningen-Noord is in de zomer van 2023 opgericht om samen met bewoners, woningcorporaties, politie, onderwijs, welzijnsorganisaties en andere partners de leefbaarheid en veiligheid in de noordelijke wijken te verbeteren. Per half november 2024 is hiervoor ook een programmadirecteur aangesteld. Dit is onze gezamenlijke ambitie:

*"We zorgen ervoor dat bewoners meedoen en kinderen met liefdevolle aandacht opgroeien. Dat zij ervan uit moeten kunnen gaan dat zij*

*ondersteund worden door de hele gemeenschap. En als dat nodig is ook door maatschappelijke partners met onverdeelde aandacht en hun beste mensen. We zorgen ervoor dat mensen voor zichzelf kunnen zorgen: dat doet je door óf te leren, óf te werken. Daarvoor is nodig dat bewoners een goede passende woning hebben in een prettige buurt, waar je sociaal verbonden bent, naar je burens omkijkt en waar je veilig bent, thuis en op straat.”*

Daarom hebben we onze doelstellingen herijkt op vijf thema's: Wonen, Werken, Leren, Veilig Zijn en Meedoen. Deze thema's vormen de basis voor onze wijkvernieuwingsaanpak en worden gemonitord met bijpassende indicatoren.

## DOELEN PER THEMA



### WONEN

- Meer inwoners hebben een passende en betaalbare woning;
- De woningvoorraad is kwalitatief beter met meer duurzame, energiezuinige woningen;
- De omgeving en voorzieningen in wijken sluiten beter aan op de behoeften en wensen van bewoners.



### WERKEN

- Meer inwoners hebben een betaalde baan;
- Meer inwoners hebben een eigen, voldoende en stabiel inkomen;
- Minder bewoners hebben problematische schulden die de eigen regie in de weg staan.



### LEREN

- Minder kinderen en jongeren hebben leer- en ontwikkelingsachterstanden;
- Meer kinderen en jongeren leren op een manier die pas en waarmee ze vooruitkomen;
- Meer jongeren hebben een passende startkwalificatie en stromen in op de arbeidsmarkt.



### VEILIG ZIJN

- Meer bewoners voelen zich veilig;
- Er is minder overlast- even, ondermijnd en crimineel gedrag;
- Kwetsbare bewoners worden weerbaar en beschermd tegen ongewenst gedrag en criminaliteit.



### MEEDOEN

- Meer inwoners hebben regie over het eigen leven en kunnen voor zichzelf zorgen en hulp organiseren als dat nodig is;
- Meer inwoners hebben een sterk sociaal netwerk waarop ze kunnen terugvallen;
- Meer inwoners voelen zich betrokken bij de eigen buurt en kunnen meedoen aan de ontwikkeling in hun buurt;
- Meer inwoners hebben meer vertrouwen in de lokale overheid en maatschappelijke instanties en voelen zich gehoord en gezien.

## ANALYSE

Voor een integrale aanpak zijn stevige onderbouwingen nodig. We gebruiken analyses van bevolkingssamenstelling, woningvoorraad en woonomgeving, aangevuld met informatie uit onze tweejaarlijkse leefbaarheidsenquêtes, de ontwikkeling in onze wijkkompassen en gebiedsanalyses. In een aantal wijken maken we gebruik van Veiligheidseffectrapportages (VER) en Zachte Atlassen. Hiermee koppelen we de sociale veiligheid aan fysieke ingrepen en worden deze ook meegenomen in de analyse. Voor Selwerd en De Wijert zijn er een VER uitgevoerd en in Selwerd zijn adviezen ter verbetering van de leefbaarheid en veiligheid met de ketenpartners besproken.

### Wonen

De wijkvernieuwingswijken bestaan voor de helft uit corporatiewoningen. Het woningbestand is relatief eenzijdig, waardoor het voor bewoners moeilijker is om in hun eigen wijk te blijven wonen. In een aantal wijken (Beijum, Lewenborg en De Wijert) is de verwachting dat de vergrijzing een stuk hoger dan gemiddeld wordt en daarmee groeit de behoefte naar zorg en een aangepaste leefomgeving. Daarnaast zijn op veel plekken tekenen van verloedering die de wijken minder aantrekkelijk maken, zoals vernielingen, bekladdingen en rommel op straat. Tegelijkertijd zien we dat ruimtelijke inspanningen ervoor hebben gezorgd dat mensen in toenemende mate tevreden zijn met de voortuitgang van hun woonomgeving, met name in Selwerd. Door verduurzaming hebben bovendien steeds meer huizen in Selwerd een hoog energielabel, voor De Wijert, Selwerd en Indische buurt is hier nog een grote inspanning nodig.

	Vinkhuizen	Selwerd	De Hoogte	Indische Buurt	Beijum	Lewenborg	De Wijert	Overig Groningen
Tevredenheid (%)	10%	21%	14%	13%	13%	13%	14%	15%
Lage energielabels (%)	18%	33%	16%	28%	12%	12%	34%	18%
Verloedering (score)	5,1	4,6	4,9	4,4	5,3	5,4	4,3	3,6

### Werken

In de wijken leven veel mensen in armoede, met name in Groningen-Noord. Rond een kwart van alle huishoudens heeft een inkomen rond het sociaal minimum. Bovendien zijn er veel mensen die het niet lukt om aan het werk te komen, en is de werkloosheid onder jongeren relatief groot. Hoewel het aandeel minimahuishoudens en de werkloosheid in de afgelopen jaren licht is afgenomen, staat de stap naar een middeninkomen niet gelijk aan bestaanszekerheid. Steeds meer mensen in deze wijken hebben namelijk moeite om maandelijks rond te komen: boodschappen die duurder worden en stijgende energieprijzen komen hier het hardste aan, ook omdat veel huizen slecht geïsoleerd zijn.

	Vinkhuizen	Selwerd	De Hoogte	Indische Buurt	Beijum	Lewenborg	De Wijert	Overig Groningen
Minimahuishoudens (%)	24%	25%	31%	29%	21%	18%	19%	12%
Werkloosheid (%)	13%	13%	19%	15%	15%	12%	12%	7%
Moeite met rondkomen (%)	16%	17%	26%	24%	16%	14%	13%	14%

### Leren

In de wijken groeien veel kinderen op in een arm gezin, met name in Selwerd, De Hoogte en Indische buurt. Vanwege de situatie thuis en achterstanden in de omgeving hebben veel kinderen in de basisschoolleeftijd daarbij een verhoogd risico om onderwijsachterstanden op te lopen. Dat een ongunstige startpositie invloed heeft op de verdere ontwikkeling en kansen in het leven, blijkt uit het grote aantal jongeren zonder een startkwalificatie. Opvallend is dat met name in Beijum en Lewenborg, rond een kwart van de jongeren tussen de 18 en 27 jaar niet in het bezit is van een basisdiploma.

	Vinkhuizen	Selwerd	De Hoogte	Indische Buurt	Beijum	Lewenborg	De Wijert	Overig Groningen
Kinderen in armoede (%)	24%	32%	40%	29%	15%	17%	22%	6%
Risico op leerachterstand (%)	16%	17%	26%	24%	16%	14%	13%	5%
Geen startkwalificatie (%)	13%	10%	14%	10%	21%	28%	9%	5%

## Veilig Zijn

In de wijkvernieuwingswijken voelen mensen zich vaker onveilig, met name in Groningen-Noord. Hoewel die beleving niet altijd hoeft te betekenen dat er daadwerkelijk sprake is van gevaar, is wel bekend dat (drugs)criminaliteit steeds meer voet aan de grond krijgt in kwetsbare wijken. In combinatie met de heersende armoede is het risico dat jongeren het verkeerde pad op gaan daar dan ook groter. Mensen in wijkvernieuwingswijken ervaren daarnaast vaker overlast van groepen jongeren en omwonenden. In algemene zin is de meldingsbereidheid laag in straten en buurten waar bewoners het moeilijk hebben. Dat is een extra reden om nog zichtbaarder te zijn voor bewoners en samen op te treden tegen criminaliteit en overlast. De Wijert is op dit thema minder kwetsbaar.

	Vinkhuizen	Selwerd	De Hoogte	Indische Buurt	Beijum	Lewenborg	De Wijert	Overig Groningen
Onveiligheid (%)	34%	36%	35%	31%	25%	20%	17%	17%
Risico jonge aanwas (%)	7%	5%	11%	6%	10%	8%	6%	4%
Overlast (score)	5,2	4,4	5	4,9	4,4	4	3,9	3,7

## Meedoen

Door die opeenstapeling van problematiek haken steeds meer mensen af. De eenzaamheid neemt toe, bewoners verliezen hun betrokkenheid bij de buurt en helaas steeds vaker ook het vertrouwen in de overheid en instellingen. Het vertrouwen heeft zich de laatste jaren positief ontwikkeld in De Hoogte en Indische buurt. Daarnaast is het zo dat mensen in deze wijken vaker geestelijke of lichamelijke gezondheidsproblemen hebben, die deelname aan de samenleving belemmeren.

	Vinkhuizen	Selwerd	De Hoogte	Indische Buurt	Beijum	Lewenborg	De Wijert	Overig Groningen
Fenzaamheid (%)	30%	33%	38%	34%	26%	24%	27%	26%
Actief betrokken (%)	22%	19%	17%	22%	27%	24%	17%	25%
Wantrouwen (%)	28%	26%	17%	18%	22%	23%	24%	14%



## LEESWIJZER

In alle uitvoeringsprogramma's wijkvernieuwing 2025-2026 hebben we aandacht voor bovenstaande thema's en doelen en coördineren we de gemeentelijke projecten in de wijken.

Voor de wijken in Groningen-Noord (Selwerd, De Hoogte, Indische buurt en straks Vinkhuizen) nemen we de actielijnen uit het uitvoeringsprogramma van de Maatschappelijke Coalitie (NPLV) over, zodat duidelijk is onder welk thema deze interventies plaatsvinden. Daar waar gewerkt wordt met andere actielijnen, in Beijum, Lewenborg en De Wijert, laten we zien aan welke thema's en doelen de actielijnen bijdragen.

Onder de actielijnen worden de projecten en interventies genoemd die we in de betreffende wijk gaan uitvoeren in 2025 en 2026. We continueren succesvolle interventies en betrekken meer partijen uit de Maatschappelijke Coalitie bij de voorbereiding en uitvoering van deze interventies.



# 2 HET VERHAAL VAN SELWERD



Selwerd is een naoorlogse woonwijk in het noordwesten van de stad Groningen, op een steenworp afstand van de binnenstad. De wijk ligt ten noorden van de spoorlijn naar Delfzijl, aan de oost- en westkant begrenst door de wijken de Hoogte en Paddepoel.

Selwerd is een typisch product van de jaren 60 van de vorige eeuw. Het is een stempelwijk met veel portiekwoningen en rijwoningen uit die tijd. Het motto van woningbouw in die tijd was vooral: snel, goedkoop, herhaalbaar, doelmatig. De wijk is in de stedenbouwkundige structuur helder in opzet, maar naar de huidige maatstaven ook monotoon.

Het straatbeeld is duidelijk ingericht op auto's. De voorzieningen zijn aan de westkant op de grens met Paddepoel gesitueerd en centraal in de wijk is het winkelcentrum. De wijk heeft veel groen, maar veel ligt binnen de stempels of aan de randen. De wijk ligt dichtbij het centrum, maar mentaal verder weg.



Voor Selwerd bestond begin 2000 al de wens om met wijkvernieuwing aan de slag te gaan. Door de economische recessie kwam van een vernieuwingsaanpak in Selwerd echter weinig terecht. Dit leidde o.a. tot een toenemende ontevredenheid bij bewoners. De beleving was dat de wijk het slachtoffer werd van het waterbedeffect van wijkvernieuwingen elders in de stad. Met een toenemend aandeel aan sociaal kwetsbare doelgroepen, overlast en onveiligheid. En een openbare ruimte die flink gedateerd was en sleets werd.

Los van deze erfenis uit het verleden, is Selwerd de meest multiculturele wijk van Groningen: van de 6.500 Selwerders heeft ruim 38% een migratieachtergrond. De wijk telt ruim 4.100 woonruimten, waarvan ruim 1.700 zelfstandige huurwoningen afkomstig van drie woningcorporaties: Patrimonium, Nijestee, De Huismeesters. Nog eens 1.700 woonruimten bevinden zich in de 'overige huur', waarvan bijna 940 onzelfstandige studentenkamers van Lefier (de drie Selwerdflats langs Ringweg Noord) en ca. 350 studio's voor jongeren tot ca. 25 jaar. Verder biedt de wijk rond de 660 koopwoningen, overwegend in het westelijke deel van de wijk en voor een klein gedeelte versnipperd in het oostelijk deel. Opvallend is dat de concentratie van problematiek zich in het meer kwetsbare oostelijke deel van de wijk bevindt. De wijk kenmerkt zich als een wijk waar veel ondersteuning en aandacht nodig is. Dit met name op thema's als jeugd, onderwijs, werk, inkomen en welzijn.

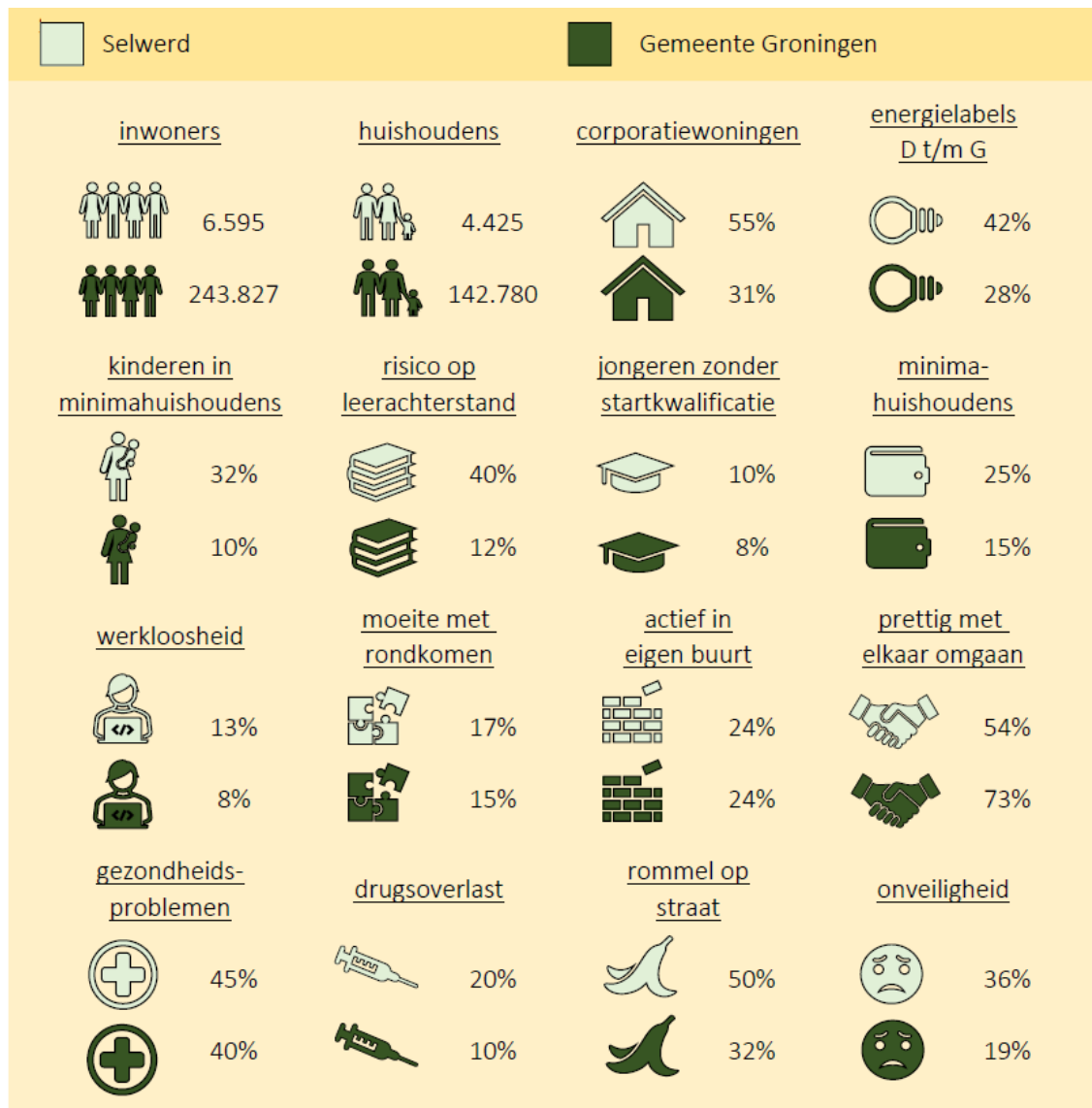
Voor de lange termijn heeft de 'pauzeknop' echter een positief effect. Tegen de stroom in startten we tien jaar geleden met het Wijkbedrijf en namen we de tijd voor een gedegen wijkvernieuwingaanpak, die sociale en fysieke ambities combineerde. We zijn niet overhaast gaan slopen en nieuwbouwen, maar zijn met de verschillende corporaties gekomen tot een stevige inbreiding, die het aandeel sociale huur omlaag brengt. We hebben niet alleen de voordeur gerenoveerd, maar zijn ook achter de voordeur gekomen. Zo zijn we met verschillende partijen gaan samenwerken op het gebied van werken, leren en meedoen. Ten slotte konden we tegelijk met de aanleg van het eerste warmtenet in Groningen beginnen met de verduurzaming van de woningen en een vergroening van de straten en openbare ruimte. Wijkvernieuwing Sunny Selwerd geniet al jarenlang landelijke aandacht door deze gebiedsgerichte en integrale aanpak.

In een tijdsbestek van tien jaar werken we aan het verbeteren van de wijk met als hoofddoel 'iedere bewoner kan gelukkig en gezond leven in Selwerd'. Hiermee bedoelen we dat we werken aan een leefbare en veerkrachtige wijk. Inmiddels zijn we zes jaar onderweg. Het is daarom belangrijk dat we toewerken naar een goede borging van de behaalde doelen en resultaten binnen de wijk zelf. Bewoners participeren daarom volop in alle projecten die worden uitgevoerd en die de komende periode nog worden gestart, zodat we samen bouwen aan de wijk.

Na de wijkvernieuwing is Selwerd een wijk met een degelijk woningaanbod. Er zijn veel nieuwe woningen gebouwd, er is meer middenhuur en er zijn koopwoningen bijgekomen. Bestaande bouw bezit een goed energielabel als gevolg van grootschalige verduurzaming. Door de aanleg van warmtenet is er een duurzame energiebron beschikbaar voor alle huishoudens in de wijk. De straten zijn heringericht waarbij er meer ruimte is ontstaan voor groen en de voetgangers. De openbare plekken in de wijk zijn met de wijk ingericht tot speel- en ontmoetingsplekken.

Selwerd zal na de wijkvernieuwing een wijk blijven met relatief veel sociale huur (45%), maar door meer woningen in het hogere segment kunnen bewoners ook in de eigen wijk doorstromen. De culturele diversiteit zal kenmerkend blijven voor Selwerd. We werken toe naar een stevig buurtnetwerk met gemotiveerde bewoners die elkaar onderling willen ontmoeten en helpen. De ambitie is om het buurtnetwerk als rode draad door de wijk in te zetten. Daarnaast is er een compleet palet met voorzieningen in de wijk gericht op ontmoeting, vermaak, zorg en ondersteuning. Ook na de fysieke wijkvernieuwing is extra aandacht voor sociale thema's belangrijk in de wijk. Daarom werken we de komende jaren toe naar het duurzaam beleggen van succesvolle programma's en initiatieven in de wijk.

# 3 OPGAVEN EN DOELEN VOOR SELWERD PER THEMA



## WONEN

Het streven naar een ongedeelde gemeente betekent voor een wijk als Selwerd een betere balans tussen koop- en middenhuur-woningen en sociale huurwoningen, en het toevoegen van woningen voor specifieke doelgroepen, zoals seniorenhuisvesting. Om van Selwerd een inclusieve en veerkrachtige wijk te maken, met een gemêleerde bevolkingssamenstelling, is het veranderen van het woningaanbod één van de mechanismes om dit te bewerkstelligen. Dat betekent niet dat we het aandeel sociale huur drastisch naar beneden brengen. We zorgen er met name voor dat het beter en fijner wonen wordt voor de Selwerders, dat de concentratie van problematiek minder wordt en dat mensen in de eigen wijk kunnen blijven wonen. Op basis van de huidige sloop/nieuwbouwprojecten en de toekomstige projecten is de verwachte samenstelling van de woningvoorraad in 2035: 45% sociale huur, 30% particuliere huur en corporatie middenhuur en 25% koop. De grootschalige sloop/nieuwbouwprojecten in de wijk zorgen ook voor veel verhuisbewegingen. Als we kijken naar afgeronde en lopende projecten zien we dat veel wijkbewoners die moeten verhuizen de wijk uit trekken.



De opgave voor Selwerd ligt niet slechts in het vervangen van sociale huur. In de sloop/nieuwbouwprojecten werken we toe naar een kleiner aandeel sociale huur, maar het totaal aantal sociale huurwoningen neemt niet af. Dat komt omdat we stevig willen verdichten. Daar is ruimte voor in deze ruim opgezette wijk. Daarnaast is er een grootschalige verduur-zamingsaanpak. Bij de start van de wijk-vernieuwing in 2018 kampte de wijk met verouderde en slecht geïsoleerde woningen. Dit gold niet alleen voor de sociale huur, maar ook voor de particuliere huur, die door grootschalige verkoop van huurwoningen sinds 2010 fors is toegenomen. Mogelijk leidt de wet betaalbare huur en fiscale maatregelen in Selwerd de komende jaren tot een (wenselijke) omzetting naar koopwoningen. Het verbeteren en verduurzamen van alle woningen, vervangende nieuwbouw en de energietransitie vormen samen een belangrijke opgave.

Met de aanleg van het Warmtenet in Selwerd pakken we ook tegelijk de sleetse openbare ruimte aan, deze was sterk gericht op de auto. De afgelopen jaren is dit in veel straten al gewijzigd naar een openbare ruimte die erop is gericht om plezierig te verblijven en te kunnen lopen. De jarenlange grootschalige wijk-vernieuwing en tijdelijke verhuisbewegingen en opengebroke straten zorgen echter voor veel overlast. Dit zorgt voor sommige

negatieve ontwikkelingen in het wijkkompas, met name rondom tevredenheid over de openbare ruimte en het ervaren gevoel van veiligheid. Met verschillende activiteiten en stevige betrokkenheid van bewoners bij de plannen proberen we dit tot een minimum te beperken.



We streven een diverser woningbestand na. Bewoners hoeven niet de wijk uit als ze andere woonwensen hebben. We willen dat meer woningen een goed energielabel krijgen, 33% van de woningen in Selwerd hebben nu energielabel D of hoger. De ambitie is om in 2028 het percentage teruggebracht te hebben naar 15%. We willen de komende jaren zoveel mogelijk woningen aansluiten op het warmtenet. Het streven is om in 2028 50% van de woningen aangesloten te hebben op het warmtenet. Het vele groen en water in en om de wijk biedt een aantrekkelijke omgeving voor mensen om in te bewegen, sporten, elkaar te ontmoeten en te recreëren.

## WERKEN

Gezondheid en welbevinden van de Selwerders is het overkoepelende uitgangspunt voor alles wat de partners van Sunny Selwerd doen bij het verbeteren van de wijk. Werken, in de meest brede zin van het woord, is een belangrijke voorwaarde om eigen regie te voeren over je leven, eigen lichaam, zorg, thuis, straat, wijk en toekomst.

Bovengemiddeld veel inwoners in Selwerd ervaren een hoge mate van eenzaamheid, hebben psychische problemen en geven zichzelf geen goede score voor hun eigen gezondheid. Armoede is hierin een belangrijke factor. Een kwart van de bewoners leeft in een minimahuishouden, 32% van de kinderen groeit op in zo'n huishouden. Veel bewoners (17%) hebben moeite met rondkomen.

Als gevolg van stijgende energieprijzen is dit de afgelopen twee jaar gestegen. Armoede zorgt voor omstandigheden die je verdere ontwikkeling in de weg staan, daarom willen we iedereen die hulp nodig heeft in beeld krijgen.

Selwerd heeft vergeleken met het stedelijk gemiddelde een hoog aantal werklozen (13%). Daarom streven we na dat meer inwoners een betaalde baan of een eigen stabiel inkomen hebben. In Selwerd zien we een gat tussen het reguliere aanbod en wat er daadwerkelijk nodig is om mensen te activeren. We creëren met onze partners – onder andere met het Wijkbedrijf, WIJ Groningen, gemeente, zorg- en onderwijsinstellingen – laagdrempelige leer- en werkervaringsplekken in de wijk met laagdrempelige ondersteuning en toeleiding. Nabijheid van werk is

een belangrijke voorwaarde om aan de slag te gaan. Met de start van de wijkvernieuwing in Selwerd in 2018 is ook het Wijkbedrijf en het eerste wijk-gilde gestart. Dit zijn voorlopers op het gebied van werk in de wijk en krijgen opvolging in de andere wijkvernieuwingswijken. Zoveel mogelijk mensen moeten van een basis- of participatiebaan kunnen doorstromen naar betaald werk.

Selwerd kenmerkt zich ook als een wijk met een hoge mate van culturele diversiteit. Vele nationaliteiten wonen samen in Selwerd. Dit brengt naast veel dynamiek en afwisseling echter ook opgaves met zich mee op het gebied van taalontwikkeling en educatie.



Bijna een derde van de volwassen bewoners doet wel eens vrijwilligerswerk in Selwerd. Een mooi gegeven om op voort te bouwen, want tegelijkertijd is slechts de helft van de wijkbewoners tussen de 15 en 75 jaar werkzaam versus het gemeentelijke gemiddelde van 63%.

Om streven is dat in 2028 is het percentage bewoners van Selwerd dat actief deelneemt aan de samenleving vergelijkbaar met het gemeentelijk gemiddelde. Dat zijn bewoners die betaald of onbetaald werk hebben, een opleiding volgen of bijdragen aan het samenleven in hun wijk. Het Wijkbedrijf, buurthuizen, scholen en initiatieven van bewoners spelen hierbij een belangrijke rol. We dringen armoede en financiële problemen terug.





## LEREN

Wijkvernieuwing is werken aan de toekomst van de volgende generatie. Op het gebied van opgroeien scoort Selwerd duidelijk lager dan het gemiddelde. Relatief veel basisschoolkinderen hebben een verhoogd risico op leerachterstanden. We zien in 2022 dat bij 40% van de kinderen. Dit ten opzichte van een gemeentelijk gemiddelde van 12%. In Selwerd groeit 32% van de kinderen op in een minima-huishouden. In het koersdocument uit 2018 constateerden we dat bijna 1 op de 4 kinderen in Selwerd wordt gezien als kansarm kind. Dit zijn kinderen die meer dan gemiddeld kampen met armoede, leer- en taalachterstanden, ongezonde leefstijl en onveilige (thuis)situaties.

Daarom is het noodzakelijk om, daar waar het niet goed gaat, vroegtijdige signalen op te pikken en preventief te handelen. Daarvoor is een doorgaande leer- en ontwikkelingslijn van -9 maanden t/m 27 jaar nodig. De eerste 1.000 dagen van kinderen (inclusief de zwangerschap) zijn heel belangrijk voor de verdere ontwikkeling. We willen kinderen in de wijk een kansrijke start bieden. Daarvoor is het essentieel dat professionals die met aanstaande of jonge moeders in contact komen, nauw met elkaar en met de doelgroep samenwerken. Het gaat dan bijvoorbeeld om professionals in de kraamzorg, kinderopvang en jeugdverpleging. Zo kunnen signalen over mogelijke problemen in een gezin rondom armoede, veiligheid of andere kwetsbaarheden vroegtijdig tot handelen leiden. Gratis kinder-

opvang in de noordelijke wijken is daarom juist in deze wijk een belangrijke aanjager voor de ontwikkeling van het kind en de ouder.

Als kinderen ontdekken waar hun interesses liggen en merken waar ze goed in zijn, draagt dit bij aan een positief zelfbeeld en een nieuwsgierige houding. Dit zijn voorwaarden voor hun verdere ontplooiing. Met een gevarieerd activiteitenprogramma dat aansluit bij het aanbod op school, bieden we kinderen de kans om te ontdekken welke interesses en talenten ze hebben. Daarnaast werken we ook aan de basisscholen in de wijk.

We moeten er voor zorgen dat ieders talent tot bloei komt en jeugdigen op te leiden tot de vakmensen van de toekomst. De kwetsbare positie waarin jongeren en volwassenen zitten is vaak de oorzaak van overlast gevend gedrag en criminaliteit. In die zin bieden de cijfers van Selwerd hoop, van de jongeren heeft slechts 10 procent geen startkwalificatie. Dat ligt rond het gemeentelijk gemiddelde, en is een stuk lager dan in de andere wijkvernieuwingswijken. Ook het aantal werkloze jongeren ligt op het gemeentelijk gemiddelde. Overlast door jeugd is de afgelopen jaren flink gedaald.



Minder kinderen met een leerachterstand en gelijke kansen om je talenten te ontwikkelen: dat is onze ambitie voor de kinderen en jongeren van Selwerd. Daarnaast wordt het plein voor de Vensterschool vergroend en komt er nieuwbouw voor De Wegwijzer.



## VEILIG ZIJN

Om prettig te wonen in een wijk is het belangrijk dat je je veilig voelt. Zowel in je woning als in je wijk. We willen dat bewoners de wijk als prettig en veilig ervaren en weinig overlast ervaren.

Op het gebied van veiligheid scoort Selwerd echter ongunstig. Bewoners voelen zich, veel vaker dan gemiddeld, onveilig in de wijk, 36 procent. Opvallend is dat de beleving van inwoners vaak slechter is dan het aantal meldingen en aangiftes. Veel inwoners hebben het idee dat geweld, bedreigingen en drugsoverlast vaak voorkomen. Het winkelcentrum is de afgelopen jaren getroffen door overvallen, criminaliteit rondom het winkelcentrum is een doorn in het oog van bewoners. Om die reden zijn er eind 2024 quick wins uitgevoerd op het plein van het winkelcentrum in de vorm van bloembakken en bankjes. Om het winkelcentrum voor de lange termijn aan te pakken, zijn we echter afhankelijk van de eigenaar. Gesprekken hebben tot dusver nog niet geleid tot een samenwerking, herinrichting voor dit gebied is daarom tot nader order uitgesteld. Ook hebben relatief veel bewoners het idee dat er fietsdiefstal, auto-inbraken en woninginbraken veel voorkomen. Desondanks doen zij naar verhouding weinig aangifte. Dit hangt samen met de minder actieve deelname aan de samenleving in de wijk.

Als we kijken naar de periode tussen 2016 en 2022 is er op meerdere vlakken sprake van toenemende overlast. Geluidsoverlast (toen 22%, nu 30%), drugsoverlast (toen 8%, nu 20%), overlast door

omwonenden (toen 10%, nu 16%). Andere vormen van overlast zoals van groepen jongeren (toen 14%, nu 15%) en overlast van verkeer (toen 21%, nu 20%) bleven min of meer gelijk, maar in geen geval is er sprake van een significante daling.

Voor nagenoeg alle gevallen is er in Selwerd sprake van meer overlast dan gemiddeld in Groningen, zoals ook te zien is aan de samengestelde overlastindicator waarbij een hogere score wijst op méér overlast: Selwerd scoort een 4.4; ten opzichte van 3.9 gemeentelijk.

Het percentage overlast willen we dicht bij het stedelijk gemiddelde krijgen. We hebben het dan voor Selwerd met name over geluidsoverlast en overlast door omwonenden en hangjongeren. Hiervoor werken we samen met ketenpartners, zijn er meer professionals op straat, is er meer voorlichting en organiseren we trainingen voor bewoners van de wijk. Deze aanpak heeft succes, de overlast is op verschillende gebieden sterk gedaald.

Het gevoel van onveiligheid in de openbare ruimte is deels te verklaren door de grootschalige wijkvernieuwing waar Selwerd middenin zit. Er worden veel woningen gesloopt, er wordt veel nieuw gebouwd, straten worden heringericht. De werkzaamheden zorgen voor opengebroken straten, tijdelijke verhuur en overlast van de bouw. Dit is tijdelijk, maar zorgt er wel voor dat de leefbaarheid onder druk staat.



In Selwerd ervaren bewoners bovengemiddelde hinder van hun omgeving. Er is sprake van verschillende vormen van ervaren overlast, waaronder overlast door geluid (30%), drugs (20%), omwonenden (16%), groepen jongeren (15%) en verkeer (20%). Het streven is om de ervaren overlast tot minimaal het gemeentelijke gemiddelde te brengen binnen nu en 2028.





## MEEDOEN

In bepaalde delen van Selwerd is de sociale samenhang laag. Bewonersparticipatie is essentieel voor de wijkvernieuwing. Het is het vliegwiel voor het vergroten van het toekomstperspectief van mensen. Daarom is bewonersbetrokkenheid een belangrijk punt bij de inrichting van wijkvernieuwingsprojecten op alle gebieden. We hebben daarom een intensieve samenwerking met het Wijkplatform en hebben geregeld afstemming met onze partners in de wijk. Verbeteringen in de wijk op initiatief van bewoners vinden we enorm waardevol. Zo creëer je eigenaarschap en dat is goed voor de sociale cohesie én voor de leefbaarheid. Indien nodig faciliteren we bewonersinitiatieven en leggen een duurzame verbinding tussen bewoners en gemeente.

We zien in Selwerd dat er veel mensen zijn die belemmerende gezondheidsproblemen hebben waardoor zij mogelijk niet in staat zijn deel te nemen aan activiteiten in de wijk. Vooral de eigen beleving van het sociale netwerk scoort laag. Zo geven bewoners aan dat ze niet tevreden zijn over de manier waarop ze meedoen in de samenleving en kennen ze weinig mensen met wie ze echt kunnen praten of aan wie zij hulp of advies kunnen vragen. Er is in de wijk Selwerd dan ook relatief veel sprake van eenzaamheid. Door de wijkvernieuwing is de beleving van bewoners bij de sociale samenhang ook ondergemiddeld.

Gehechtheid aan de eigen buurt, de saamhorigheid, en de mate van hoe prettig de eigen buurt is om te wonen zijn sterk ondergemiddeld. Een ander effect van de wijkvernieuwing is echter dat het aantal mensen dat actief is in de eigen buurt of vrijwilliger is, is gestegen, richting het gemiddelde van de hele gemeente.

Een sterke sociale basis is essentieel om op een prettige en veilige manier met elkaar te kunnen samenleven. Daar zetten we in op het versterken van informele en formele netwerken van inwoners.



We streven na dat alle bewoners meer in contact met elkaar en organisaties staan. We willen gezondheidsproblemen terugdringen, de meest voorkomende fysieke en sociale gezondheidsproblemen binnen Selwerd (45%) zijn teruggebracht tot onder het stedelijk gemiddelde (40%). Het doel is dat in 2028 het aantal WIJ-aanvragen is gehalveerd voor Selwerd. We voorkomen escalatie door vroege signalering van problematiek, ontwikkelen en aanbieden beweegprogramma's.

Er is een behoorlijk aanbod aan sociaal-culturele voorzieningen, maar de vraag is of dit goed aansluit bij de behoefte van de wijk. Samen met bewoners en andere partijen onderzoeken we hoe we de instanties zo toegankelijk mogelijk kunnen maken, zodat de systeemwereld van organisaties en de leefwereld van mensen beter op elkaar aansluiten. Denk hierbij ook aan de manier waarop gemeente, woningcorporaties en instanties in de wijk communiceren met bewoners. De komende jaren zetten we ook in op het verder verbeteren van de fysieke toegankelijkheid van de wijk voor ouderen en mensen met een beperking. Zodat ook zij altijd kunnen meedoen.









# 4 DIT GAAN WE DOEN IN SELWERD IN 2025/2026



## WONEN

**Betaalbaar, duurzaam en gemengd aanbod van woningen: zo zetten we samen met de woningcorporaties en bewoners in op het voorkomen en terugdringen van gesegregeerde inkomenswijken (de ongedeelde stad). Met sloop- en nieuwbouwprojecten werken we aan een divers, passend een aantrekkelijk woningaanbod voor een brede groep bewoners. Ook verduurzamen we de wijk. We renoveren en isoleren bestaande woningen, maken ze aardgasvrij en sluiten zoveel mogelijk woningen aan op het warmtenet. Bij de herinrichting zorgen we dat straten veiliger, groener en beter beloopbaar worden.**

### Actielijn Ongedeelde wijk



#### Sloop-nieuwbouw

##### Nijestee

Inmiddels is Fase 1 van Stad in Selwerd gereed, inclusief de herinrichting van de omliggende straten (Mispellaan en Eglantierstraat). Van de 94

nieuwe woningen zijn er 70 bestemd voor sociale huur en 24 voor middenhuur. De planvoorbereiding voor Fase 2 is gestart. Dit project is gelegen tussen de Eikenlaan, Gelderse Roosstraat, Hazelaarstraat en Mispellaan. Het gaat om 407 nieuwe woningen waarvan 30% sociale huur, 50% middenhuur en 20% koopwoningen. Voor de ontwikkeling van Fase 2 werken de gemeente en Nijestee samen aan het ontwerp van de openbare ruimte, waaronder de binnenterreinen. Stad in Selwerd wordt gefaseerd verder ontwikkeld.

##### De Huismeesters

Fase 1 is afgerond: 95 eengezinswoningen zijn gesloopt en vervangen door duurzame nieuwbouw. De bouw van Fase 2 (tussen de Iepenlaan, Kornoeljestraat, Populierenlaan en Lijsterbeslaan) en Fase 3 (aan de Lijsterbeslaan en Berkenlaan) is in voorbereiding, de sloop is al gestart. Voor Fase 4 is de planfase gestart. Medio 2025 is de oplevering van Fase 2 en 3. Het gaat om 43 appartementen en 60 grondgebonden woningen gerealiseerd. Fase 4 bevindt zich in de planfase. Deze fase bestaat uit appartementen in de middenhuur en (goedkope) koop (circa 150 eenheden).

##### Patrimonium

Patrimonium gaat verder met de renovatie en verduurzaming van de woningen aan de Lijsterbeslaan, Beukenlaan, Berkenlaan en Iepenlaan. De huizen worden gereed gemaakt voor aansluiten op het warmtenet. Voor de Bottelroosstraat 7-89 (sloop-nieuwbouw) ligt er een voorlopig ontwerp. Voor woningen aan de Spirealaan en de Prunusstraat (voormalige Aldi-locatie) is de planvorming gestart. De sloop-nieuwbouw aan de Bottelroosstraat start in 2025. De oplevering staat een klein jaar later gepland. Voor de locaties aan de Spirealaan en Prunusstraat wordt de planvorming opgestart. Streven is om medio 2025 een schetsontwerp/stedenbouwkundig plan op te leveren.

##### Borg Selwerd

Het DELA-uitvaartcentrum op de hoek van de Bottelroosstraat-Esdoornlaan-Maluslaan is gesloopt. Esprit Projectontwikkeling bouwt op deze locatie 14 appartementen en 13 grondgebonden woningen. Borg Selwerd van Esprit Projectontwikkeling) wordt naar verwachting in 2025 opgeleverd



## Actieplan Energietransitie en verduurzaming



### Verduurzaming

De corporaties zetten grote stappen in de verduurzaming van de woningvoorraad. Vooral in de particuliere huur en in de koop blijft het echter noodzakelijk om het verbeteren van woningen te stimuleren. Om Selwerd aardgasvrij te maken legt WarmteStad een warmtenet aan. De eerste appartementencomplexen en woningen van de woningcorporaties zijn al aangesloten, maar ook een aantal koopwoningen.

In Selwerd-Zuid is de aanleg van het warmtenet eind 2024 afgerond en gecombineerd met de herinrichting van de straten. De eerste woningen zijn daarmee aardgasvrij. Inmiddels is gestart met de aanleg van het warmtenet in de Esdoornlaan, Maluslaan en Duindoornstraat. Deze werkzaamheden worden rond medio 2025 afgerond.

Daarnaast is gewerkt aan het eerste verduurzamingsproject voor particuliere woningeigenaren in Selwerd Oost, waarbij met behulp van VHF-middelen 35 woningeigenaren zijn ontzorgd bij het verduurzamen van hun woning tot label B.

WarmteStad werkt gefaseerd verder met het uitrollen van het warmtenet en het aansluiten van het corporatiebezit en de in ontwikkeling zijnde nieuwbouwlocaties. In Selwerd-West werken we samen met Grunneger Power en WarmteStad aan het onderzoek naar de aansluiting van particuliere woningen op het warmtenet. Hierbij is ons streven om wederom te zoeken naar koppelkansen in de aanleg van het warmtenet en de herinrichting van straten, en om in 2026 te kunnen starten met de aanleg. In Selwerd staan meerdere VVE-complexen. Drie VVE's aan de Spirealaan en Duindoornstraat gaan gezamenlijk aan de slag om tot een plan voor verduurzaming te komen. Dit proces wordt begeleid door de VvE desk van de gemeente. Voor woningen die nog niet verduurzaamd zijn werken we aan een aanpak waarin we optimaal gebruik maken van Nij Begun en VHF gelden. Hierbij kiezen we per buurt de meest geschikte (en haalbare) vorm van ontzorging.



### Doorstroming senioren

Het gemeentelijk beleid Wonen en Zorg is erop gericht dat mensen zo lang mogelijk thuis kunnen blijven wonen. Dit is geen vanzelfsprekendheid. Het vergt tijdige bewustwording bij de bewoners zelf, het (laten) doen van eventuele aanpassingen aan de woning, of het ondersteunen bij doorstroming naar een passender woningen. Het komende jaar zetten we in op het verhogen van het aantal ouderen dat passend woont. We zetten hiervoor een projectleider in die de doorstroming in de wijk, samen met de corporaties, gaat verkennen en stimuleren middels een gezamenlijk plan.

## Actieplan Aantrekkelijk woonomgeving



Wij willen de openbare ruimte van Selwerd weer toekomstbestendig maken en dat doen we samen met de bewoners. De basis voor de herinrichting is de Bouwdoos, deze geeft ontwerpprincipes voor het inrichten van de openbare ruimte. Straat voor straat maken we een ontwerp, hierbij houden we rekening met klimaatadaptatie, veiligheid op straat, ruimte voor bewegen en ontmoeten en verbinding met voorzieningen en verblijfsplekken. Wanneer het warmtenet er ligt, kan de herinrichting starten. De volgende stap voor een aantrekkelijke woonomgeving is de aanpak van voorzieningen, die zorgen voor een prettige en leefbare wijk en bieden ondersteuning aan kwetsbare bewoners.

### Selwerd Centrum

In 2021 is samen met WarmteStad de warmteleiding in de Mispellaan aangelegd en we hebben deze straat opnieuw ingericht. Vervolgens zijn meerdere straten aangepakt, waarbij de herinrichting is gecombineerd met de aanleg van het warmtenet: de Larix, de Beukenlaan, de Egelantierstraat, een deel van de Berkenlaan en een deel van de Mispellaan. Tussen de Mispellaan en de Acacialaan ('Berkenpleintje') is een 'knip' gemaakt, waardoor autoverkeer hier niet meer kan rijden en voetgangers en fietsers volop de ruimte krijgen. Begin 2025 zijn de herinrichting van de Mispellaan (voor de Berkenflat) en de laatste aanpassingen aan Park de Es afgerond. Ook zijn

enkele maatregelen (bankjes en groenvakken) aan het winkelplein uitgevoerd om de verblijfskwaliteit te vergroten. De herinrichting en aanleg van het hemelwater in de Bottelroostraat worden uitgevoerd na de sloop-nieuwbouw van De Huismeesters en Patrimonium ('27/'28). Het warmtenet zal voorafgaand worden aangebracht begin '25. De herinrichting van de Maluslaan-Oost wordt uitgevoerd na nieuwbouw grondgebonden woningen Esprit, vermoedelijk in '27. Het subnet (warmte) wordt voortuitlopend uitgevoerd in '25. In 2025 en 2026 wordt de herinrichting van de Lijsterbeslaan en de Berkenlaan-Noord (tussen Bottelroosstraat en Beukenlaan) gecombineerd met de aanleg van het hemelwaterriool.

### Selwerd-Zuid

Samen met bewoners is een ontwerp gemaakt voor de inrichting van speelplekken, woonpaden, straten en pleinen, gericht op een aangename leefomgeving met meer groen, die goed bestand is tegen hevige neerslag en hitte. Voor de uitvoering en het technische ontwerp is een koppeling gemaakt met de aanleg van een regenwaterriool en een warmtenet. In 2023 is de aannemer gestart met de uitvoering en dit is eind 2024 afgerond. De centrale plek in het midden van de wijk wordt ingericht als centrale ontmoetingsplek, met speel- en sporttoestellen en bankjes. Hierdoor ontstaat groene plek in het hart van de wijk, waar verkoeling kan worden gezocht in warme maanden.

### Selwerd-Oost

In 2023 zijn in de Populierenlaan, Vlierstraat en Kornoeljestraat de ondergrondse werkzaamheden (warmtenet, regenwaterafvoer en overige kabels en leidingen) afgerond. Medio 2025 wordt (na afronding van werkzaamheden aan De Huismeesters fase 1) de bovengrondse herinrichting van de Vlierstraat, Populierenlaan-Noord (tussen Kornoeljestraat en Beukenlaan) en de Kornoeljestraat-Oost afgerond. In Populierenlaan-Zuid wordt begin '25 een warmte transportnet aangelegd ten behoeve van de aansluiting van Utopia. In 2025 starten we met het ontwerpen van de Iepenlaan. Ook staat de herinrichting in de Kornoeljestraat-West (tussen Populierenlaan en Iepenlaan) op de planning.

### Selwerd-West

Begin 2024 zijn we gestart met de herinrichting van de Eglantierstraat en Mispellaan tussen Berkenlaan en Iepenlaan. Daarnaast leggen we hier ook de groenzone aan. De werkzaamheden worden rond het najaar afgerond. Verder is in 2024 de herinrichting van de Esdoornlaan en aanleg van het warmtenet afgerond. Begin '25 wordt gestart met de aanleg van het warmtenet naar het westen van de Maluslaan, stukje Elzenlaan (alleen ondergronds) en Duindoornstraat naar de Dragant. Tot slot worden in 2024 de ontwerpen voor de Elzenlaan, Prunusstraat, Ranonkelstraat, Spirealaan, Vogelkersstraat, Ribesstraat en Acacialaan afgerond. De ontwerpen van de Esdoornlaan en Elzenlaan (tussen Maluslaan en Eikenlaan) worden afgerond in combinatie met Nijestee fase 2.



### **Spelen en ontmoeten**

Samen met bewoners is een adviesplan opgesteld voor het (her)inrichten van speel- en chillplekken in Selwerd. De speel- en chillplekken worden een voor een samen met omwonenden uitgewerkt en gerealiseerd. Het eerste project dat is uitgewerkt is voor het Sparreveld. Hier zijn we opgetrokken met Jantje Beton/JOGG/IVN, en hebben we een participatietraject met bewoners doorlopen om tot het ontwerp te komen. De realisatie is eind 2024 gestart en wordt in 2025 afgerond. Daarnaast zijn er twee binnenpleinen (bij Lijsterbeslaan en Spirealaan) in ontwerpfase. Samen met bewoners is gewerkt aan het ontwerp van de pleinen. Voor 2025 gaan we de binnenpleinen aan de Lijsterbeslaan en de Spirealaan herinrichten. Ook starten we met de planvorming voor nog een 3<sup>e</sup> en 4<sup>e</sup> binnenplein. Ook de recent aangestelde beweegcoach kan hier een goede rol vervullen, ook na realisatie. Ook komen er veel binnenterreinen en groen bij nieuwbouwprojecten van de corporaties.

### **Voorzieningenvisie**

Er is momenteel veel in beweging rond de voorzieningen in Selwerd, een goed moment om koers te bepalen op de publieke ruimte, met als doel de (sociale) basis structureel op orde te brengen. We maken een visie inclusief strategie op het maatschappelijke voorzieningennetwerk in Selwerd, op grond van een integrale analyse, een behoefteonderzoek en participatie. Hierbij hebben we bijzondere aandacht voor het maatschappelijk hart van de wijk – het gebied van de nieuwbouw van IKC de Wegwijzer, de herontwikkeling van

Patrimonium aan de Prunuslaan (voormalige Aldilocatie) en de herontwikkeling van het Sparreveld, inclusief de herinrichting voor de omliggende straten. De planning is om begin 2025 de visie af te ronden.

### **Park Selwerd**

Park Selwerd is een publieke voorziening waar naast bewoners van Selwerd en Paddepoel ook veel Stadjsers gebruik van maken, al dan niet als passant richting Zernike, Paddepoel of het centrum van de stad. Het park kan een impuls gebruiken, gericht op zowel verblijf- als verbindingsfunctie. We gaan in 2025 verkennen of dit uitgewerkt kan worden tot een project. Hetzelfde geldt voor de groenzone aan de noordoostkant van Selwerd. Ingeklemd tussen de achterkant van woningen en de ring is dit nu – ondanks de ecologische waarde – een onaantrekkelijk gebied. Vanuit bewoners zijn er in een eerder stadium ook al ideeën gedeeld voor beide locaties vanuit het adviesdocument Speel en chillplekken.

### **Het Winkelcentrum**

Het Winkelcentrum is bij uitstek een plaats waar veel mensen regelmatig naar toe gaan en waar dus veel mensen samenkomen. Het was echter geen fijne plek om te verblijven: het winkelcentrum staat 'met zijn rug' naar de wijk waardoor het afsloten is van de rest van de wijk. Het bestaat daarnaast vooral uit steen waardoor het er in de zomer erg warm kan worden en veel fietsers het plein gebruiken als snelle route. Samen met bewoners en de vastgoedeigenaar is er daarom

een ontwerp gemaakt met "quick wins" - Het toevoegen van bankjes en groen perken waardoor het prettiger is om te verblijven op het plein en hopelijk het fietsgebruik op het plein afneemt. Begin 2025 worden hiervan de laatste punten afgerond.

### **Plein Vensterschool**

Het project 'herinrichting van het parkeerterrein van de Vensterschool' aan de Eikenlaan wordt verder uitgewerkt. Insteek is een ontwerp dat klimaatadaptiever is en aansluit bij de wensen van de gebruikers. De verbinding met de functies in de Vensterschool is hierbij ook een belangrijk uitgangspunt.

### **Veilig voelen op straat – Beheer en Ontwerp**

In 2024 hebben we gezamenlijk met de woningbouwcorporaties een Veiligheidseffect-rapportage (VER) laten uitvoeren om inzicht te krijgen in wat de sterke punten en risico's zijn ten aanzien van sociale veiligheid in de bestaande situatie. Op basis van de uitkomsten van de VER kijken we welke aanbevelingen we komende jaren kunnen doorvoeren in de wijk. Zoals de juiste inzet van verlichting of formele en informele surveillance in de wijk.

Het is belangrijk dat ook de komende jaren, tijdens de bouwwerkzaamheden, het prettig wonen is in de wijk. In sommige stukken in de wijk zien we een verloederding op straat mede door de vele bouwwerkzaamheden en de hieraan gekoppelde verhuisbewegingen. Voor het woonplezier is het belangrijk dat de wijk schoon en veilig is. In 2025

gaan hiervoor een plan van aanpak opstellen, dit doen we samen met de corporaties.

### **De Volkshortus**

Een mooi project dat laat zien hoe je via kunst en natuur bouwt aan het sociaal fundament, is de Volkshortus. Dit is een samenwerking van bewoners, Kunstpunt, Nijestee en professionals in de wijk. Het idee erachter is dat mensen meer met elkaar en met de natuur in verbinding komen door

ze een plek te geven waar plantjes en fruit en groente kan groeien.

In 2023 is de kas geplaatst bij het sloop/ nieuwbouw project van Nijestee aan de Eikenlaan. Van hieruit werden er educatieve projecten met en voor basisscholen in de buurt georganiseerd, tal van mensen kwamen een kijkje nemen en werden actief, uit allerlei culturen die Selwerd rijk is. Er is een vrijwilligers-appgroep met meer dan 30 deelnemers die samen voor de kas en de plantjes

zorgen, én een oogje in het zeil houden. Eind 2024 is de kas afgebroken om ruimte te maken voor sloop. De bewoners hebben aangegeven de kas te willen houden en als Sunny Selwerd ondersteunen we dat. We hebben gezamenlijk met de bewoners en Nijestee gekeken naar een geschikte nieuwe locatie. Naar alle waarschijnlijkheid komt de Volkshortus begin 2025 terug in Selwerd West ter hoogte van de Gelderse Roosstraat.







## WERKEN

**Op het gebied van werken hebben we de afgelopen jaren diverse projecten ingezet die zich richten op het voorkomen en verminderen van armoede, stimuleren van taalontwikkeling en het volgen van opleidingen.**

### Actielijn Werk in de wijk



*Gilde De Es* is een samenwerking tussen Alfa-college, gemeente en ZINN. Studenten volgen er een opleiding op MBO niveau 1 (entree). Ze lopen stage in de wijk. Jaarlijks doorlopen circa 25 studenten dit traject. We onderzoeken met het Alfa college en ZINN in welke vorm het wijkgilde door kan gaan. Hierbij focussen we ons op de verbinding met andere organisaties in de wijk die werken op het gebied van welzijn en hulpverlening. Zo organiseren we een aantal colleges in het jaar, verzorgt door deze organisaties, voor de studenten van de gilde. Daarnaast koppelen we studenten aan activiteiten in de wijk zoals koffieochtenden of de Week van de Eenzaamheid.

*HO2* matcht bewoners met een opleidingsbehoefte aan een opleiding. Als het even kan begeleiden en stimuleren ze elkaar, ook vrijwilligers worden hiervoor ingezet. Relatief veel bewoners met een migratieachtergrond nemen

deel aan dit programma. Dit project heeft afgelopen jaar circa 50 deelnemers begeleid en is een goede aanvulling op bestaande structuren omdat het een laagdrempelige interventie is gekoppeld aan het wijkbedrijf. HO2 gaat verder als zelfstandige stichting, waarbij samenwerking met wijkvernieuwing Selwerd wenselijk blijft.

De taaltrein dompelt deelnemers onder in de Nederlandse taal. Met les en praktijk, zowel in professionele context (werk/stage) als in de vrijetijd (sport/cultuur). Sinds 2024 is er gedeeltelijke financiering vanuit Werk en Participatie. In de taaltrein werken de gemeente, de ROC's, Taalhuis en het Wijkbedrijf samen. We ontwikkelen de Taaltrein door, zodat meer Selwerders er gebruik van kunnen maken. Dit doen we in samenwerking met Werk & Participatie.

### Wijkbedrijf Selwerd

In het Wijkbedrijf komen de thema's werken, leren en meedoen samen. Dit buurtinitiatief stimuleert bewoners om kansen, ambities en talenten te ontdekken en ontwikkelen. Het Wijkbedrijf heeft mede op basis van een onderzoek naar haar sociale impact (eind 2021) een interne ontwikkeling in gang gezet, met als doel meer bewoners te bereiken en het gericht stimuleren van hun ontwikkeling. De (subsidie)relatie met de gemeente is in 2023 inzichtelijker geworden. Het Wijkbedrijf is nog steeds de plek waar mensen met een (grote) afstand tot de arbeidsmarkt hun dag doorbrengen om zich in kleine stapjes te ontwikkelen. Mede daarom heeft het

Wijkbedrijf de samenwerking met Werk & Participatie geïntensiveerd. We blijven de ontwikkeling ondersteunen die het Wijkbedrijf heeft ingezet. Dat doen we via subsidie en via het uitbouwen van de samenwerking. We onderzoeken op welke manier het Wijkbedrijf duurzamer gefinancierd kan worden.

Het wijkbedrijf is gehuisvest in een gemeentelijk pand. Het pand is aan renovatie toe. In 2025 willen we de kostenraming afronden hiervoor en kijken naar mogelijkheden voor financiële dekking van de noodzakelijke renovatie.

### Actielijn Aanpakken van armoede



*Kansrijk West*: intensieve begeleiding van bewoners door inzet van buddy's op basis van de methodiek mobility-mentoring. De ervaringsdeskundigheid van de buddy's is één van de belangrijkste ingrediënten van deze aanpak en heeft inmiddels landelijke bekendheid verworven. In 2024 hebben we gewerkt aan de borging van Kansrijk West. Inmiddels is binnen DMO een proces opgezet om Kansrijk West duurzamer en efficiënter in te zetten. We continueren deze buddy-aanpak.





## LEREN

**Ieder kind gelijke kansen. Daar werken we naar toe voor alle kinderen in Selwerd. We stimuleren talentontwikkeling, investeren extra in de eerste 1000 dagen van kinderen en hebben extra aandacht voor de jeugd groep van 12+ in de wijk.**

### Actielijn Ontwikkeling jonge kind



#### Samenwerking rondom jonge kinderen

De eerste 1.000 dagen van kinderen (inclusief de periode dat ze nog niet zijn geboren) zijn heel belangrijk voor hun verdere ontwikkeling. We willen kinderen in de wijk een kansrijke start bieden. Daarvoor is het essentieel dat professionals die met aanstaande of jonge moeders in contact komen nauw samenwerken. Het gaat dan bijvoorbeeld om professionals in de kraamzorg, kinderopvang en jeugdverpleging. Zo kunnen signalen over mogelijke problemen in een gezin rondom armoede, veiligheid of andere kwetsbaarheden vroegtijdig tot handelen leiden. Hiervoor loopt een stedelijk programma Kansrijke start, die ook in Selwerd geïmplementeerd wordt.

Positief opgroeien: we continueren de financiële bijdrage en betrokkenheid van de wijkvernieuwing bij de stuurgroep Positief Opgroeien. In 2025

focussen we ons op het borgen van het integrale naschoolse programma t.b.v. talentontwikkeling. Verder gaan we met de partijen kijken hoe de doelen geconcretiseerd kunnen worden.

#### Positief opgroeien

De afgelopen jaren hebben we hard gewerkt aan het opzetten van een stevig netwerk rondom het opgroeiende kind. We hebben in 2022 gewerkt aan een wijkplan voor de periode t/m 2027. Daarin staat waar we gezamenlijk met alle partners aan werken deze jaren. Het gaat hierbij om kinderen en jeugd van -10 maanden tot 27 jaar. Het idee om gratis kinderopvang aan te bieden werd in 2023 verder uitgewerkt i.s.m. scholen, kinderopvang en de gemeente. Dit netwerk heeft korte lijnen naar de gemeente en naar de wijkvernieuwing waardoor het kan dienen als plek waar signalen opgepakt kunnen worden en gedeeld.

### Actielijn Kindvriendelijke wijk



#### Verlengde schooldag

Als kinderen ontdekken waar hun interesses liggen en merken waar ze goed in zijn draagt dit bij aan een positief zelfbeeld en een nieuwsgierige houding. Dit zijn voorwaarden voor hun verdere ontplooiing. Met een gevarieerd activiteitenprogramma dat aansluit bij het aanbod op school, bieden we kinderen de kans om te ontdekken welke interesses en talenten ze hebben. Hiervoor hebben we de afgelopen periode projecten uitgevoerd zoals Studio T en de Verlengde



schooldag.: Het wijk brede programma van de Verlengde schooldag wordt in 2025 doorontwikkeld door de wijkprojectleider VSD in samenhang met andere projecten in de wijk.

#### Nieuwkomers

Together helpt kinderen van nieuwkomers én hun ouders met integratie in Nederland en binnen het schoolsysteem, door een veilige plek, gesprek en begeleiding te bieden. School is hier vaak erg anders dan in het land van herkomst. Together is een veilige plek waar kind en ouder hun verhaal kwijt kunnen en begeleiding krijgen. Het project wordt vanwege veel animo ook in 2025 gecontinueerd. Verder onderzoeken we of dit project voor langere tijd geborgd kan worden binnen DMO.

## Actielijn Perspectief voor kinderen en jongeren



### Jeugd 12+

Voor jongeren in de middelbare-schoolleeftijd is in Selwerd relatief weinig aandacht. Binnen deze groep vallen kwetsbare jongeren die extra gevoelig zijn voor verleiding tot afwijkend gedrag. We maken dit bespreekbaar en ontwikkelen een visie voor deze doelgroep. In 2025 willen we ook samen met de jeugd in de wijk kijken wat zij nu missen in de wijk en of we hiervoor quick wins kunnen organiseren.

## Actielijn De beste scholen staan in Noord



### IKC de Wegwijzer

De school wordt gesloopt en nieuw ontwikkeld. Hiervoor is een ruimtelijk onderzoek en de architectenselectie is doorlopen. In de periode 2025-2026 wordt het ontwerp van de nieuwe school - uitgewerkt (2025), aanbesteed en start de realisatie (2026). De inrichting van schoolpleinen zijn een belangrijk thema waar meerdere doelen samen komen: ontmoeten, bewegen, maar ook groen en klimaat. Naast IKC de Wegwijzer is hier ook aandacht voor bij de Vensterschool en ook bij het Kamerlingh Onnes worden de kansen verkend.







## VEILIG ZIJN

**Om prettig te wonen in een wijk is het belangrijk dat je je veilig voelt. Zowel in je woning als in je wijk. Met een aantal programma's en projecten wordt gewerkt aan het verhogen van de veiligheid in Selwerd. We zetten met name in op preventieve programma's. Hoe en waar we deze programma's inzetten bespreken we waar mogelijk met de bewoners. Ook werken we aan het versterken van bewustwording en signaleringsvaardigheden van professionals in de wijk en op school. Selwerd is onderdeel van het NPLV waar Preventie met Gezag een belangrijk programma van is. Dit richt zich onder andere op het aanpakken van jeugdcriminaliteit met verschillende projecten.**

Belangrijke projecten uit dit programma zijn:

### Actieplan Veilig school-omgeving



#### Project KIEM

Dit wordt op een aantal basisscholen in Selwerd en Paddepoel uitgevoerd en is gericht op basisschoolkinderen (4-12 jaar) die zorgelijk/probleematisch gedrag vertonen. Doel is het vroegtijdig herkennen hiervan bij jonge kinderen. Samen met ouders wordt vanuit het 'Kindteam-Plus' passende preventieve ondersteuning

ingezet. Dit initiatief is inmiddels uitgebreid naar kinderopvanglocaties voor kinderen van 0-4 jaar.

#### Breed Jeugd Overleggen (RJO's)

Vanuit het oogpunt van vroegsignalering vinden op wijkniveau structureel Breed Jeugd Overleggen (RJO's) plaats, die bestaan uit een vaste kern van lokale ketenpartners.

Het doel hiervan is het vroegtijdig interveniëren op jongeren met een risicoprofiel en op trends en ontwikkelingen onder jongeren. Dit gaan we doen door samen vroeg in beeld te brengen van jongeren, trends en ontwikkeling te signaleren en beoordelen en hier een integrale aanpak op te organiseren.

#### Project Veiligheid op scholen

In het najaar van 2024 wordt gestart met het Project Veiligheid op scholen. Hierbij is speciale aandacht voor sociale media, ongewenst gedrag door opvoeders, middelengebruik en wapenbezit. Dit gaat plaatsvinden in pilotvorm bij een aantal scholen in de noordelijke wijken waaronder Selwerd. Hierbij worden altijd de scholen betrokken en bekijken wij samen wat kan bijdragen aan een veilige ontwikkeling van scholieren.

### Actieplan Preventie met gezag



#### Pilot Intensieve Persoonsgerichte Aanpak (IPGA)

In maart 2024 zijn we gestart met een pilot (IPGA, gericht op jongeren/jongvolwassenen (12-27 jaar) die snel doorgroeien in criminaliteit of al een criminele carrière hebben. Er vindt tweewekelijks een ketenbreed overleg plaats om jongeren te toetsen aan doelgroepcriteria en een plan van aanpak op te stellen per jongere/jong volwassene. Hierbij wordt ingezet op begrenzing (lik-op-stuk) en waar mogelijk ook op het bieden van perspectief en ondersteuning. We willen daarbij ook kijken naar de directe familieleden (broers of zussen) waarbij we willen voorkomen dat zij ook afglijden naar de criminaliteit. Om de veiligheid in Selwerd op straat te verhogen worden straatcoaches ingezet en wijkboa's met als doel contact leggen met onze jongeren op straat.

#### Cybercrime

Eind 2024 wordt er gestart met een gestructureerde aanpak, gericht op jongeren (12-18 jaar) met pro-crimineel gedrag die de eerste stappen zetten in criminaliteit. Belangrijke prioriteit hierin is meer zicht en grip te krijgen op "online criminaliteit". Hiervoor wordt voor Selwerd ingezet op voorlichting en weerbaarheids-trainingen voor jongeren, ouderen en anderstaligen om hen te beschermen tegen online criminaliteit.



Bij het actieprogramma Grip op onbegrip is er een domeinoverstijgende samenwerking tussen ggz, politie en gemeenten en/of GGD.

### **Aanpak Problematische Jeugdgroepen**

Voor problematische jeugdgroepen is een integrale samenwerking opgezet met ketenpartners zoals het Zorg- en Veiligheidshuis, politie, en Openbaar Ministerie. Hier wordt gebruikt gemaakt van het landelijke 7-stappen model om jeugdgroepen aan te pakken en inzet van gerichte individuele en groepsinterventies. Daarnaast wordt extra ingezet op jongerenwerk in weekenden en avonden en meer jeugdboa's.



## **MEEDOEN**

**Meedoen in de samenleving is de sleutel naar een beter toekomstperspectief. Voor individuele bewoners én voor de wijk als geheel. Meedenken, meepraten, meedoen is vanaf dag 1 het motto van Sunny Selwerd. De actielijnen leren, werken en veilig zijn komen hierin samen en dus werken we eigenlijk in alle projecten aan meer actielijnen tegelijk. Langs verschillende wegen hebben we in de afgelopen jaren volop ingezet op het versterken van buurtnetwerken en het bouwen aan vertrouwen en veerkracht bij bewoners.**

### **Actielijn Gemeenschapsvorming**



#### **De buurtregisseur**

De buurtregisseur zorgde ervoor dat bewoners betrokken werden bij de fysieke projecten van de wijkvernieuwing; ook stimuleerde hij bewoners-initiatieven en bracht die verder. De functie buurtregisseur wordt na 2024 overgedragen aan het buurtnetwerk om toe te werken naar een duurzame inzet voor de wijk.

### **Buurtnetwerk van professionals en bewoners/ ABCD-aanpak**

Een ander voorbeeld is het buurtnetwerk van professionals en bewoners dat sinds 2023 bestaat in Selwerd-Oost. Daarin werken we volgens ABCD, Asset Based Community Development. Doel van deze aanpak is het van binnenuit werken aan een leefbare buurt in economisch, cultureel en sociaal opzicht. Dit doen we door sociale relaties tot stand te brengen en onvermoede capaciteiten van bewoners, organisaties en instellingen binnen de lokale gemeenschap te mobiliseren. In dit kader is de community builder een bekend gezicht geworden in de wijk, net als de medewerkers van het buurt- en opbouwwerk met wie hij nauw samenwerkt. We zien nu met de realisatie van het buurtnetwerk dat bewoners meer in hun kracht komen, elkaar weten te vinden en daarmee op een positieve manier bijdragen aan de sociale cohesie in de wijk. Er worden diverse buurtnetwerklunches georganiseerd, er is een actieve appgroep waarin mensen elkaar weten te vinden en er zijn regelmatig buurtbijeenkomsten en festiviteiten.

We vinden het belangrijk dat bewoners zelf meer in staat zijn om vanuit eigen initiatief problemen op te lossen en elkaar daarbij kunnen ondersteunen. Dat vraagt om langdurige inzet. De komende jaren blijven we de bewonersinitiatieven en het buurtnetwerk verder versterken. Aanvankelijk zijn we gestart in Selwerd-Oost omdat we daar een clustering zien van eenzaamheid en andere problematiek. Omdat we het belangrijk vinden om Selwerd-Oost meer te

verbinden met de rest van de wijk gaan we kijken of we het buurtnetwerk verder kunnen uitbreiden naar andere delen van Selwerd waar dit gewenst is.

Aan de andere kant moeten we onze ogen ook niet sluiten voor bewoners in straten die willens en wetens ondermijnend gedrag vertonen en daarmee een negatieve stempel drukken op een straat of buurt. Deze bewoners brengen wij in kaart en met onze partners bekijken wij wat extra nodig is om dit gedrag te doen stoppen.

### **Cultuur en sport in de wijk**

Meedoen aan sport en cultuur bevordert de sociale samenhang en bestrijdt eenzaamheid. We blijven daarom investeren in sport en cultuur. Dit organiseren we voor en zo veel mogelijk met de wijk we hebben een budget beschikbaar voor (laagdrempelige) activiteiten, voor en door bewoners. Daarnaast faciliteren we het bewonersinitiatief voor een grote muurschildering in de wijk (waarschijnlijk bij de Eikenlaan ter hoogte van het Winkelplein Selwerd).

Vorig jaar is het culturele project Salaam Selwerd afgerond. Een groep bewoners met een Arabische achtergrond verenigde zich en werkte aan verschillende projecten. In alle gevallen draaide het om het verhaal van bewoners met een migratieachtergrond en hoe zij verschillende plekken in de wijk ervaren. In 2025 komt er een vervolg op Salaam Selwerd. We willen we de wandeling uitbreiden met meer culturen uit de wijk en een koppeling maken met de sociale

voorzieningen in de wijk. Ook de inzet van de cultuurcoach van VRIJDAG draagt bij aan het versterken van het sociaal fundament door het organiseren van activiteiten voor verschillende groepen bewoners.

We besteden de komende jaren veel aandacht aan het herinrichten van de groene plekken in de wijk, om spelen en bewegen in de buitenlucht te stimuleren. Sinds 2024 werken we daarom in Selwerd met een beweegcoach. Als inwoner van de wijk stimuleert hij zijn medebewoners om te bewegen en bevordert het community leven. Daarnaast legt hij verbindingen met bestaand aanbod en werkt hij aan Sportwijk Selwerd.



**MEER WETEN?**  
[WWW.SUNNYSELWERD.NL](http://WWW.SUNNYSELWERD.NL)

