

Naar een zeker bestaan met perspectief

UITVOERINGSPROGRAMMA Brede aanpak armoede en schulden







Inhoud

	Voorwoord	4
1.	Visie op armoedebestrijding en het belang van een sterke dienstverlening voor het vergroten van bestaanszekerheid	6
2.	Context en samenhang in het uitvoeringsprogramma	10
3.	Ambitie, strategische en tactische doelen: wat willen we bereiken?	14
4.	Operationele doelen uitvoeringsprogramma	18
5.	Uitvoering: Uitwerking in programmalijnen, intensivering en innovatie	22
	Programmalijn 1. Fatsoenlijk inkomen	26
	Programmalijn 2. Schulden voorkomen en bestrijden	29
	Programmalijn 3. Langdurige armoede doorbreken	32
6.	Monitoring	38
7.	Financiën	40
8.	Organisatie van het Uitvoeringsprogramma	44
9.	Communicatie	48
10.	Bijlage: Beschrijving doelen en inspanningen uitvoeringsplan aanpak armoede	50

Voorwoord

'Op een dag in de herfst werd de schoolbonus, die elk jaar aan de gezinnen werd uitgekeerd om te helpen bij de aanschaf van schoolbehoeften, schriften en schooltassen, met bijna honderd euro verhoogd. Je was dolblij, in de woonkamer riep je: 'We gaan naar zee!' En met z'n zessen waren we in onze vijfpersoonsauto vertrokken - ik zat in de kofferbak, als een gijzelaar in een spionagefilm; daar zat ik het liefst. De hele dag was een groot feest. Bij mensen die alles hebben, heb ik nog nooit een gezin naar zee zien gaan om een politieke beslissing te vieren, want voor hen verandert de politiek bijna niets.'

Dit fragment uit het boek van Édouard Louis 'Ze hebben mijn vader vermoord', benadrukt hoe belangrijk politieke keuzes zijn in het leven van mensen. Louis stelt dat politiek voor zijn familie 'een kwestie van leven of dood' was.

Armoede grijpt diep in. Een tekort aan geld levert financiële onzekerheid en stress op, tast je zelfvertrouwen aan en daarmee ook je ontwikkeling. Armoede beheerst je leven en heeft een negatieve invloed op je voelen, denken en doen. Daarmee leidt een gebrek aan geld ook tot een gebrek aan perspectief. Door een brede en stevige aanpak willen we inwoners die niet of nauwelijks rondkomen, beter ondersteunen en perspectief bieden. Dit begint met het zorgen voor een goede financiële basis en hierbij hoort een fatsoenlijk inkomen. Met het Uitvoeringsplan voor de aanpak van armoede en schulden, *Naar een zeker bestaan met perspectief*, doen wij er alles aan om inwoners de financiële zekerheid te geven waar ze recht op hebben. Waardoor bij inwoners meer rust, ruimte en eigen regie ontstaat.



Daarom moeten wij als overheid de leefwereld van inwoners begrijpen, wat armoede echt met je doet. Zodat mensen ook een andere overheid kunnen ervaren: een betrouwbare overheid die naast je staat en die je daadwerkelijk ondersteunt. En die, als dat nodig is, vasthoudt en niet loslaat totdat er nieuw perspectief ontstaat. Dat betekent ook dat onze professionals ruimte moeten krijgen om maatwerk te bieden als de situatie daarom vraagt. De focus in het uitvoeringsplan ligt op versterking van onze dienstverlening, voortbouwen op wat goed gaat. We kiezen om te investeren in een nog betere samenhang in onze ondersteuning om ervoor te zorgen dat inwoners krijgen waar ze recht op hebben. Waarbij we leren van onze ervaringen om zo de aanpak voortdurend te verbeteren.

We richten onze organisatie meer in vanuit vertrouwen en we geven onze medewerkers meer mogelijkheden om te doen voor een inwoner wat nodig is. Hiervoor trainen we ze en richten we een nieuw Doorbraak/perspectieffonds in. Ook experimenteren we met het Bouwdepot, een aanpak waarin kwetsbare jongeren een vast inkomen krijgen in combinatie met begeleiding. Met hierbij de inzet van buddy's ter ondersteuning van onze inwoners vanuit hun eigen leefwereld. In de Noordelijke wijken van Groningen gaan we aan de slag met een vernieuwende gezinsaanpak, waarbij we specifieke gezinnen voor langere tijd intensieve ondersteuning bieden, waarbij alle betrokken instanties gezamenlijk optrekken. Pas als het gezin uit de problemen is en er sprake is van een duurzaam perspectief, doen we een stapje terug. Hoe lang dit ook mag duren; we blijven naast hen staan.

Wethouder Eelco Eikenaar

Armoede, inkomen & schulden



1

**Visie op armoede-
bestrijding en
het belang van
een sterke dienst-
verlening voor
het vergroten van
bestaanszekerheid**



Inwoners van de gemeente Groningen zouden geen bestaansonzekerheid moeten kennen. In spoor 1 van het [coalitieakkoord](#) *Het begint in Groningen: voor wat echt van waarde is (2022-2026)* spreken we de ambitie uit dat alle inwoners een fatsoenlijk inkomen, goed werk, een goede woning, goede zorg, gelijke kansen en een veilige en groene omgeving om in te leven verdienen. Binnen verschillende domeinen en in de vorm van een groot aantal projecten en ondersteuningsvormen werken we gemeentebreed aan deze grote ambitie. Niet pas sinds kort. Op al deze terreinen timmert Groningen al jaren aan de weg om de kloof te dichten en iedereen gelijke kansen te geven.

Het uitvoeringsprogramma Brede aanpak armoede geeft een volgende impuls aan de ambitie om inwoners vooral financiële bestaanszekerheid te geven. Geldzorgen spelen naast zaken als wonen en gezondheid namelijk vrijwel altijd een centrale rol daar waar inwoners geen bestaanszekerheid kennen. Het effect van te weinig bestedingsruimte is niet alleen een financieel probleem, maar verkleint daarnaast ook kanselijkheid en een duurzaam perspectief. Als mensen ervaren dat ze te weinig geld hebben om hun rekeningen te betalen en essentiële zaken voor zichzelf en hun kinderen te kunnen kopen dan heeft dat ook een negatief effect op hun gevoel van eigenwaarde, hun beoordeling van het leven en hun creativiteit om kansen te creëren. Inzet op het vergroten van die bestedingsruimte voorkomt dus niet alleen schulden, maar vergroot ook perspectief op een beter leven.

Fundamentele verbetering dienstverlening



In dit uitvoeringsprogramma werken we aan een fundamentele verbetering van onze ondersteuning. Vanuit onderzoek naar intergenerationele armoede komen zes randvoorwaarden naar voren voor echt maatwerk en een effectieve armoedebestrijding: samenhang, samenwerking, tijd en ruimte voor professionals, continuïteit, langdurige relaties en kennisuitwisseling¹. Om deze randvoorwaarden te creëren is een sterke nadruk op de uitvoering van onze dienstverlening van belang. In onderzoek naar intergenerationele armoede in de Veenkoloniën wordt geconstateerd dat vaak de uitvoering achterblijft bij de roep om maatwerk waardoor het vaak niet goed lukt om bij de leefwereld aan te sluiten².

Ook het merendeel van de signalen die we in de voorbereiding van dit programma hebben opgehaald gaan over aandachtspunten en verbeterpunten in onze dienstverlening. We constateren dat we er, ondanks de huidige inspanningen, nog niet altijd voldoende in slagen om echt goed aan te sluiten bij de leefwereld van inwoners. Dat we hun ondersteuningsbehoefte nog te vaak opknippen per probleem of vraag in plaats van dat we hen benaderen als mensen met een gewoon of minder gewoon leven dat zich afspeelt op alle leefgebieden die onderling met elkaar in relatie staan. Ondanks al onze goede intenties worden inwoners te vaak nog onvoldoende ondersteund om hun problemen als geheel op te kunnen lossen, en krijgen ze niet altijd wat nodig is om te werken aan een duurzaam perspectief. We willen daarom nog beter leren van opgedane ervaringen van inwoners en professionals en onze aanpak en ondersteuning op basis daarvan verbeteren. Niet eenmalig maar continu. Het leerproces is dan ook expliciet onderdeel van het uitvoeringsprogramma.

¹ [Terug naar de basis voor een effectieve aanpak van \(generatie\)armoede \(sociaalbestekpremium.nl\)](#);

² <https://www.rug.nl/research/ursi/essay-intergenerationele-armoede.pdf>

Het vereenvoudigen van onze procedures, vergroten van toegankelijkheid, verbeteren van onderlinge samenwerking, en intensiveren van ondersteuning vanuit de leefwereld van inwoners is ook belangrijk om weer meer vertrouwen te verdienen van onze inwoners. We zien het nadrukkelijk als onze opgave om voorop te lopen als het gaat om het tot stand brengen van een andere, betere relatie tussen inwoners en overheid. Dit maakt het ontzettend belangrijk dat de uitvoering van onze dienstverlening stevig staat.

Dit uitvoeringsprogramma is een volgende stap in wat wij zien als een brede maatschappelijke verandering: wij willen beter en gelijkwaardiger met mensen omgaan. Inwoners moeten zich altijd gezien en gehoord voelen en ervaren dat hun kennis en inbreng noodzakelijk is om betere plannen te kunnen maken en uitvoeren.

Naar een samenhangende gezinsaanpak vanuit de leefwereld

Dit uitvoeringsprogramma richt zich daarom vooral op het bieden van ondersteuning gekenmerkt door laagdrempeligheid, toegankelijkheid, vertrouwen, eigen regie voor de inwoner, beperking van stress en een goede samenwerking. We willen bereiken dat de ondersteuning die we bieden is gebaseerd op de leefwereld van de inwoner, en dus ook betrekking heeft op het gezin of omgeving.

In de eerste plaats zetten we in op het bieden van continuïteit en houvast door datgene wat we al goed doen te intensiveren en uit te breiden. Maar daarmee zijn we er niet. Om daadwerkelijk vanuit de leefwereld te ondersteunen en complexe situaties te doorbreken nemen we de ruimte om onze dienstverlening fundamenteel anders aan te pakken. In de tweede plaats gaan we innoveren en experimenteren om een vernieuwende samenhangende gezinsaanpak vanuit meerdere leefgebieden te ontwikkelen. Daarbij benutten we bestaande ruimte beter, creëren we soms extra ruimte en zoeken we de grenzen van onze huidige bewegingsvrijheid op.

Het investeren in beide sporen – een betere dienstverlening én het innoveren en experimenteren om al lerend nieuwe wegen te ontdekken om onze ondersteuning te verbeteren – vult elkaar goed aan en draagt daarmee het meest bij aan bestaanszekerheid en het ontwikkelen van duurzaam perspectief³.

Transformatieopgave op basis van uitgangspunten

Het uitvoeringsprogramma Brede aanpak armoede is daarmee een nadere uitwerking van de contouren die zijn geschetst in het coalitieakkoord en in de collegebrief [Aanpak van armoede en schulden: wensen en bedenkingen](#) van 17 mei 2023, uiteraard in samenhang met andere programma's op het gebied van onder meer werk, wonen, gezondheid. Vanwege de nadruk op een betere en vernieuwende uitvoering van de dienstverlening van gemeente en WIJ beschouwen we het uitvoeringsprogramma als een transformatieopgave. Transformatie gaat over ander gedrag, cultuur en nieuwe manieren van werken en dus over bewustzijnsontwikkeling van de professionals die werken met mensen in armoede.

Het centraal stellen van het perspectief van de inwoner betekent dat we werken aan een meer systemische benadering. Dit vergt een bredere blik van medewerkers en betere samenwerking van professioneel, informeel en eigen netwerk. We leggen bij onze ambities daarom nadrukkelijk de focus op het hoe: binnen deze transformatie werken we bestaande elementen van onze dienstverlening verder uit terwijl we leren uit pilots en experimenten. Door wat goed werkt te combineren met wat we nieuw leren, bouwen we de komende jaren aan een vernieuwende en samenhangende dienstverlening die daadwerkelijk verschil gaat maken voor mensen.

³ *Dat dit essentiële elementen zijn voor effectief armoedebeleid blijkt bijvoorbeeld uit recente wetenschappelijke publicaties zoals [Verschillende gezichten, diverse paden Naar effectieve randvoorwaarden voor flexibiliteit en effectiviteit in het doorbreken van intergenerationale armoede](#) (RUG, maart 2023).*

Gedurende de uitvoering zullen er nieuwe ontwikkelingen zijn, leren we op basis van de interventies, van ervaringskennis, professionele en wetenschappelijke kennis. We zullen het programma dan ook periodiek bespreken met ervaringsdeskundigen en mede op basis daarvan herijken. Dit betekent dat we in ons programma ook nadrukkelijk ruimte houden voor nieuwe inzichten en daarmee nieuwe interventies of aanpassing van bestaande.

Het programma werken we uit langs de drie programmalijnen die ook in het coalitieakkoord zijn benoemd: het realiseren van een fatsoenlijk inkomen voor inwoners, het voorkomen en bestrijden van schulden, en het doorbreken van langdurige armoede. Hierbij stellen we de leefwereld van de inwoner centraal en hanteren we de volgende uitgangspunten die ook al werden benoemd in de collegebrief Aanpak van armoede en schulden: wensen en bedenkingen:

1. Rust creëren, stress voorkomen, onzekerheid verminderen

Onze dienstverlening en onze maatregelen zijn erop gericht om stress te voorkomen en acute problemen weg te nemen.

2. Dichtbij en duidelijk: de wijken in

Onze dienstverlening is toegankelijk, benaderbaar en dichtbij huis. Je kunt terecht bij wie je nodig hebt en je kunt ervan op aan dat organisaties van elkaar weten wat ze doen. Onze inzet kan per wijk verschillen: zo zullen we in de Noordelijke wijken extra investeringen doen.

3. Samenwerken in netwerken

De kern van armoede is een tekort aan geld, maar gaat vrijwel altijd gepaard met problemen op andere leefgebieden. Oplossingen vragen daarom vaak om een samenhangende aanpak waarin ieders deskundigheid optimaal wordt gebruikt om de inwoner weer perspectief te bieden. We werken daarom nauw samen met onze partners in de wijken, dorpen en in de gemeente.

4. Werken vanuit vertrouwen

De inwoners moeten ervan op aan kunnen dat de overheid te vertrouwen is. En dat de overheid de inwoners dus vertrouwt. Bij onze dienstverlening is dit dus ons uitgangspunt.

5. Ruimte zoeken om doorbraken tot stand brengen

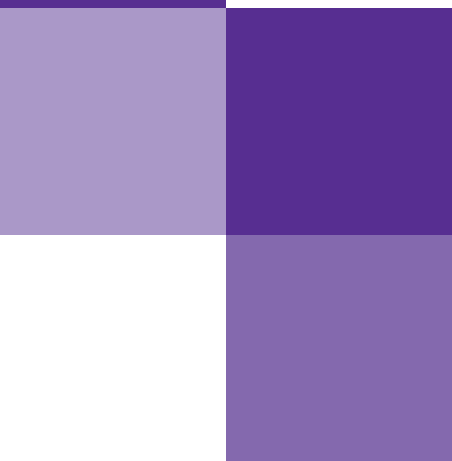
In onze aanpak hebben we extra aandacht voor het doorbreken van bestaande situaties: dat kan een doorbraak bij huishoudens zijn, maar ook een doorbraak in de dienstverlening. Daarvoor zoeken we de ruimte en de grenzen op waar dat nodig is om inwoners perspectief te bieden.

We gaan dus samen met onze inwoners en samenwerkingspartners de uitdaging aan om ervoor te zorgen dat wij in gezamenlijkheid de levens van mensen in armoede en de problemen die zij ervaren fundamenteel kunnen veranderen en aanpakken.



2

Context en samenhang in het uitvoerings- programma



Onze inzet voor het bieden van financiële bestaanszekerheid wordt voor een belangrijk deel gevormd door onze inzet op het gebied van inkomensondersteuning, schuldhulpverlening, re-integratie en participatie.

Een belangrijk deel van dit programma valt dan ook binnen, of vertoont grote samenhang met programma's en dienstverlening zoals die van Werk & Participatie en Inkomensdienstverlening die er al zijn. Het uitvoeringsprogramma Brede aanpak armoede is voor wat betreft het WAT een aanvulling op deze reguliere dienstverlening en voor wat betreft het HOE een leermodel (transformatieopgave). De doelen en activiteiten zijn in nauwe samenwerking met deze directies en uitvoeringsorganisaties tot stand gekomen. Ze zullen in gezamenlijkheid worden uitgevoerd en geëvalueerd zodat datgene wat we leren gecombineerd kan worden met wat we al doen. De kern van het uitvoeringsprogramma is de versterking van bestaande (beleids)programma's en dienstverlening die het bieden van financiële zekerheid en het ondersteunen in de ontwikkeling van perspectief centraal stellen. Het gaat dan om:

- **Project Regelingenwoud:** Via deze aanpak vergroten we de eenvoud en toegankelijkheid van minimaregelingen
- **Plan Schuldhulpverlening 2024-2028:** Dit plan geeft aan hoe wij de aankomende vier jaar richting geven aan de integrale schuldhulpverlening aan onze inwoners in een financieel kwetsbare situatie.
- **Werk & Ontwikkelprogramma 2022-2025 'Aan het Werk':** Via dit programma werken we aan:
 - Het ontwikkelen en benutten van het aanwezige talent, zodat
 - Iedereen die dat kan ook betaald aan het werk is;
 - Iedereen die geen aansluiting op de reguliere arbeidsmarkt kan vinden, op een alternatieve manier aan de slag kan (het liefst met een inkomen);
 - Het structureel versterken van de arbeidsmarktpositie van (kwetsbare) werkzoekenden door te zorgen dat mensen aan het werk blijven én te zorgen dat ook zij gestimuleerd worden om zich een leven lang te ontwikkelen;
- **Dienstverleningsvisie De Groningse Aanpak,** waarin we de volgende leidende principes en uitgangspunten voor dienstverlening aan inwoners hebben vastgelegd:
 - Het perspectief van de inwoner staat centraal.
 - Vertrouwen als vertrekpunt, een betrouwbare en toegankelijke overheid.
 - Programma Toekomstgericht werken dat als doel heeft het structureren en verduurzamen van integrale oplossingen voor jongeren (16 tot 27 jaar) in een kwetsbare positie.
 - Wijkvernieuwing op z'n Gronings, waarin we onze ambitie beschrijven voor de ontwikkeling van het gebiedsprogramma Groningen-Noord, zodat inwoners van Groningen Noord gelijkwaardig kunnen meedoen en kinderen met aandacht veilig en gezond opgroeien.

Daarnaast is er nauwe samenhang met inzet op de andere terreinen van spoor 1 in het coalitieakkoord. Het gaat hier om wederzijdse voorwaardelijkheid en versterking. Bij Toekomst met perspectief lag de nadruk sterk op deze wisselwerking. Ook voor dit uitvoeringsprogramma geldt een samenhang, bijvoorbeeld met:

- Nota Sociale Basis 'Voor Elkaar'
- Onderwijskansenbeleid
- Positief opgroeien
- Geweld hoort nergens thuis
- Regioplan Integraal Zorgakkoord 'Gezonde Groningers, Gezonde Zorg'
- Prestatieafspraken met woningcorporaties en huurdersorganisaties

Het begrip Bestaanszekerheid kent een ruime definitie; een bestaan met voldoende voorspelbaar inkomen, een woning, toegang tot onderwijs en zorg en een buffer voor onverwachte uitgaven. Dit raakt veel beleidsterreinen.

Omdat het uitvoeringsprogramma Brede aanpak armoede in essentie gaat om het verbeteren van onze ondersteuning op het gebied van financiële bestaanszekerheid, schulden en perspectief, hanteren we in dit programma een meer enge definitie van bestaanszekerheid, namelijk met de focus op financiën. Voor wat betreft deze andere leefgebieden sluiten we gemeentelijk natuurlijk wel aan en zijn er daarnaast intensieve verbindingen met maatschappelijke partners en netwerken. Als gemeente zien wij bestaanszekerheid namelijk als een gezamenlijke opdracht die we nooit als gemeente alleen kunnen uitvoeren. Voor een succesvolle aanpak van armoede, of het nu gaat om financiële dienstverlening of om het doorbreken van een complexe situatie, kunnen we niet zonder de vele formele en informele partners in Groningen die, afhankelijk van hun rol, signaleren, ondersteunen en/of stimuleren. Voor alle vormen van samenwerking geldt dat wij gelijkwaardigheid als belangrijkste succesfactor zien.



3

**AMBITIE,
STRATEGISCHE
EN TACTISCHE
DOELEN:**

**Wat willen we
bereiken?**

Onze ambitie binnen het uitvoeringsprogramma is tweeledig; we willen bijdragen aan bestaanszekerheid en een duurzaam perspectief voor onze inwoners.

Vanuit deze ambitie hebben we strategische doelen gesteld. Deze sporen met de programmalijnen die in de collegebrief 'Aanpak van armoede en schulden' zijn benoemd, namelijk dat:

1. Inwoners volwaardig kunnen deelnemen aan de samenleving **omdat zij een fatsoenlijk inkomen hebben** en **geen problematische schulden hebben**
2. Inwoners beter kunnen werken aan **het doorbreken van langdurige armoede**



We willen bereiken dat inwoners die in armoede leven het beter krijgen en minder last ondervinden van hun armoedesituatie, voor henzelf en vooral voor hun kinderen. Daarmee willen we op termijn graag de volgende maatschappelijke effecten terugzien in de Groningse samenleving:

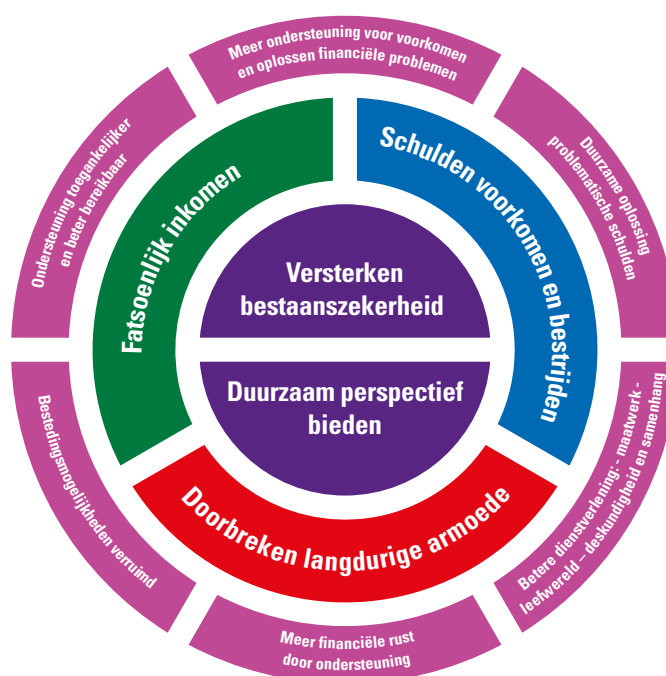
- Meer inwoners hebben het besteedbaar inkomen waar ze recht op hebben;
- Meer inwoners kunnen (maatschappelijk sportief en cultureel) deelnemen aan de samenleving;
- Meer inwoners krijgen meer regie over eigen leven;
- Meer inwoners in complexe situaties hebben perspectief op verbetering.

Dit zijn de effecten met betrekking tot bestaanszekerheid en perspectief die we weliswaar op een lange termijn willen bereiken, maar waar we beperkt invloed op hebben. Daarom hebben we ze vertaald naar tactische doelen, waarmee we zichtbaar en op een kortere termijn kunnen bijdragen aan deze strategische doelen. We hebben deze tactische doelen samen met onze doelgroep en betrokken partners geformuleerd.

Samengenomen zien onze ambitie en doelen er als volgt uit:

Bestaanszekerheid bieden voor alle inwoners	Ambitie
Inwoners kunnen volwaardig deelnemen aan de samenleving omdat zij een fatsoenlijk inkomen hebben en geen problematische schulden hebben doordat	Strategisch doel
<ul style="list-style-type: none"> • De bestedingsmogelijkheden van inwoners met een laag inkomen worden verruimd. • Wij inwoners meer ondersteuning bieden om financiële problemen te voorkomen of op te lossen. • Regelingen en dienstverlening bij het voorkomen en bestrijden van financiële problemen toegankelijker en beter bereikbaar zijn voor inwoners. • Eerder perspectief geboden wordt om te komen tot een duurzame oplossing van (problematische) schulden. 	Tactische doelen

Duurzaam perspectief ontwikkelen	Ambitie
Inwoners zijn beter in staat gesteld om te kunnen werken aan het voorkomen en doorbreken van langdurige armoede doordat	Strategisch doel
<ul style="list-style-type: none"> • De geboden ondersteuning gericht is op het verminderen van financiële stress en creëren van (financiële) rust. • De kwaliteit, toegankelijkheid en bereikbaarheid van de dienstverlening is verbeterd door: <ul style="list-style-type: none"> • Meer mogelijkheden om maatwerk te bieden en daarmee complexe situaties te doorbreken; • Betere aansluiting bij de behoeften en de leefwereld van inwoners; • Het aanbrengen van meer deskundigheid en samenhang. 	Tactische doelen





4

Operationele doelen uitvoerings- programma

Om onze activiteiten te verbinden aan onze ambitie en onze strategische en tactische doelen, hebben we ook operationele doelen gesteld. Via deze operationele doelen bepalen we of de activiteiten daadwerkelijk bijdragen aan de maatschappelijk effecten die we proberen te bereiken. Anders gezegd: Waar werken we aan en welke resultaten moeten de activiteiten opleveren. Doen we de goede dingen en doen we ze goed?

Operationeel doel	Wat zien we?
Regelingen en aanvraagprocessen zijn eenvoudiger	Meer mensen maken gebruik van ondersteuningsaanbod waar ze voor in aanmerking komen
Communicatie over formele en informele ondersteuning bij armoede is beter, passender en stimulerender	Meer mensen weten beter welke ondersteuning ze waar kunnen krijgen en maken er gebruik van
Het instrumentarium voor het bieden van schuldhulpverlening is breder en meer gericht op het creëren van financiële rust en een duurzame oplossing bij problematische schulden	Meer mensen worden tijdiger geholpen met een duurzame oplossing om schulden beheersbaar te maken
De dienstverleningsstructuur is zo ingericht dat ondersteuning aan inwoners tijdig, nabij en dekkend georganiseerd is	Inwoners met hulpvragen worden tijdiger ondersteund
De dienstverleningsstructuur is zo ingericht dat relevante (wijk)partners meer gebruik maken van elkaars kennis en kunde	Er wordt beter gebruik gemaakt van ieders professionele, wetenschappelijke en ervaringskennis
De dienstverlening anticipeert op ingrijpende veranderingen in persoonlijke situaties	Er zijn structurele maatwerkroutes voor een aantal veel voorkomende ingrijpende veranderingen in persoonlijke situaties
De dienstverleningsstructuur is zo ingericht dat maatwerk altijd mogelijk is	De ondersteuning aan mensen in armoede biedt meer ruimte om te mogen en kunnen doen wat nodig is, zolang als nodig

Vanuit het uitvoeringsprogramma werken we aan het realiseren van deze doelen. Daarbij willen we over 2 jaar duidelijk stappen hebben gezet in de inrichting van onze (werk)processen en in de versterking van (de samenhang in) onze dienstverlening. We willen ook de resultaten daarvan terugzien in onze Groningse samenleving.

Deze operationele doelen vormen straks dan ook de basis voor ons monitoringsplan, dat zich richt op het monitoren van onze (beleids)inspanningen. Dit hebben we nodig om continu te kunnen blijven leren van de professionals en inwoners die betrokken zijn bij onze ondersteuning of deze ontvangen.

Verbeter de kwaliteit van onze dienstverlening, doen we bestaande dingen beter, welke nieuwe inzichten leveren onze experimenten op? Alleen op deze manier kunnen wij een continue kwaliteitsimpuls geven aan de uitvoering van dit programma en aan programma's en dienstverlening waarmee dit programma samenhangt. Daarnaast monitoren we ook op de grotere trends die inzicht geven in algemene maatschappelijke en economische bewegingen op het gebied van (langdurige) armoede en (problematische) schulden. Dat geeft ons een inkijk in de positie van onze strategische doelen (programmaliijnen): sluit onze stip aan de horizon nog goed aan bij de ontwikkelingen in de maatschappij?

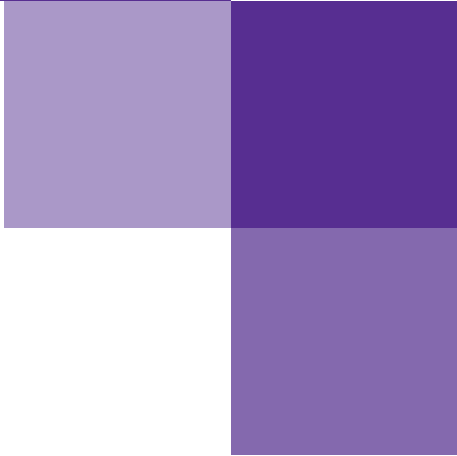
Op basis van de resultaten en ontwikkelingen in de periode tot halverwege 2026 zullen we het programma herijken voor de periode vanaf 2027.



5

UITVOERING:

**Uitwerking in
programmaliijnen,
intensivering en
innovatie**



Wat gaan we concreet doen om onze ondersteuning rond financiële bestaanszekerheid verder te ontwikkelen? Welke activiteiten voeren we uit, welke bestaande vormen van dienstverlening intensiveren we of ontwikkelen we verder, en met welke nieuwe ideeën gaan we experimenteren? De input voor de activiteiten komt deels voort uit de ambitie die we hebben vastgelegd in ons coalitieakkoord aangevuld met punten die we hebben opgehaald bij onze doelgroep en partners.

We hebben de afgelopen periode in diverse gesprekken met o.a. ervaringsdeskundigen, Sterk Netwerk en uitvoerende partners de vragen gesteld: Als we onze ambitie willen bereiken, wat kan er beter aan onze dienstverlening zoals we die nu uitvoeren, wat zit nu niet in onze dienstverlening en zouden we wel moeten doen en wat zit nu wel in onze dienstverlening maar zouden we beter mee kunnen stoppen? De activiteiten in dit uitvoeringsprogramma zijn mede op deze gesprekken en ideeën gebaseerd. Niet alle activiteiten bevinden zich daarom in hetzelfde stadium; sommige onderdelen zijn al gestart of kunnen binnenkort starten omdat ze eenvoudig in onze bestaande dienstverlening passen, als uitbreiding, aanpassing of intensivering. Andere ideeën moeten eerst nog verder onderzocht en uitgewerkt worden omdat ze meer innovatief en experimenteel van karakter zijn, en kunnen daarna als pilot of experiment onder dit uitvoeringsprogramma van start gaan.

De interventies zijn geordend per programmalijn, hoewel ze vaak bij meerdere programmalijnen passen. Dit is niet zo vreemd. Immers, voldoende besteedbaar inkomen helpt ook om financiële problemen te voorkomen, verminderen van stress over financiën helpt om ruimte voor perspectief te creëren, en een duurzaam perspectief is belangrijk element voor het creëren van meer bestaanszekerheid.



Onder **programmalijn 1 'fatsoenlijk inkomen'** voeren we met name interventies uit die bouwstenen vormen voor het versterken van onze dienstverlening rond regelingen en voorzieningen. Met name door processen en procedures te vereenvoudigen, communicatie te verbeteren, en meer in te spelen op de specifieke situatie van inwoners. We zorgen hiermee dat inwoners meer en beter aanspraak kunnen maken op de inkomensondersteuning die we bieden.



Onder **programmalijn 2 'financiële problemen voorkomen en bestrijden'** voeren we met name interventies uit die zijn gericht op het intensiveren van onze dienstverlening bij financiële hulpvragen, en op ondersteuning bij (dreigende) schulden. Dit doen we door onze preventie-activiteiten zoals financiële educatie uit te breiden en onze inzet op vroegsignalering van betalingsachterstanden te verstevigen. Verder vergroten we de toegankelijkheid door de schuldhulpverlening dichterbij de inwoner uit te voeren. Daarnaast innoveren we binnen onze schuldhulpverlening met name door te werken aan de introductie van een pauzeknop en specifieke schuldhulptrajecten voor jongeren gericht op het stimuleren van hun ontwikkeling. Daarmee intensiveren en verruimen we de ondersteuning die we bieden zodat inwoners financiële problemen beter kunnen hanteren en oplossen.



Onder **programmaliijn 3 '(langdurige) armoede doorbreken'** voeren we interventies uit om ruimte voor maatwerk en intensieve ondersteuning te vergroten. We versterken en borgen onze bestaande inspanningen om inwoners die dat nodig hebben intensief te ondersteunen vanuit hun leefwereld. We breiden de capaciteit uit voor intensieve ondersteuning van inwoners via buddy's. Daarnaast voeren we een aantal pilots uit om onze aanpak en instrumentarium verder te verbeteren. In algemene zin richten we onze dienstverlening meer in vanuit vertrouwen en geven we medewerkers meer mogelijkheden om te doen voor een inwoner wat nodig is. Hiervoor trainen we medewerkers en richten we een nieuw Doorbraak/perspectieffonds in. Ook experimenteren we met het Bouwdepot, een aanpak waarin kwetsbare jongeren een vast inkomen krijgen in combinatie met begeleiding. In de gebiedsaanpak in Groningen Noord gaan we in de intensieve ondersteuning nog een stap verder. Daar ontwikkelen we een vernieuwende gezinsaanpak, waarbij we specifieke gezinnen voor langere tijd intensieve ondersteuning bieden, waarbij alle betrokken instanties en directies gezamenlijk optrekken. Pas als er sprake is van een duurzaam perspectief, doen we een stapje terug. We blijven naast de inwoner staan, zolang als nodig.

Intensieve aanpak Groningen Noord

Het belang van het doorbreken van langdurige armoede is extra groot in Groningen Noord, één van de 20 gebieden in Nederland waar het kabinet extra wil investeren omdat de leefbaarheid onder druk staat. Daarom richten we de eerdere genoemde pilot gezinsaanpak ook bewust op deze wijken. Problemen op het gebied van onderwijs, armoede, gezondheid, werk, wonen en veiligheid stapelen zich daar op. In het coalitieakkoord hebben we dan ook aangegeven te werken aan een samenhangende aanpak voor de Noordelijke wijken van de stad. In het ambitiedocument [Wijkvernieuwing op z'n Gronings](#) hebben we de ambitie neergelegd dat we inwoners bestaanszekerheid kunnen bieden. Zodat iedereen over 20 jaar regie op zijn leven heeft. Dit gaat niet alleen om de aanpak van armoede, maar vergt een brede samenwerking op meerdere terreinen. Immers, bestaansonzekerheid en gebrek aan perspectief zijn vaak verbonden aan problemen op meerdere leefgebieden, en kan zowel oorzaak als gevolg zijn. vanuit dit programma dragen we daaraan bij door te:

- **Intensiveren:** Extra capaciteit beschikbaar stellen in Groningen-Noord voor activiteiten die we gemeentebreed uitvoeren.
- **Ontwikkelen en uitproberen:** Verschillende activiteiten met een pilotkarakter starten we juist in de noordelijke wijken, omdat het hier het hardste nodig is. Hierbij hebben we de intentie om dit bij succes later te verbreden naar de rest van de gemeente. Ook willen we kijken in hoeverre we in toenemende mate kunnen optrekken met externe partners om zodoende de ondersteuning van inwoners verder te verbeteren. De Maatschappelijke Coalitie Nationaal Programma Leefbaarheid en Veiligheid kan hier een belangrijke rol bij gaan spelen.

EFFECT

Inwoners hebben het besteedbare inkomen waar ze recht op hebben

ACTIES

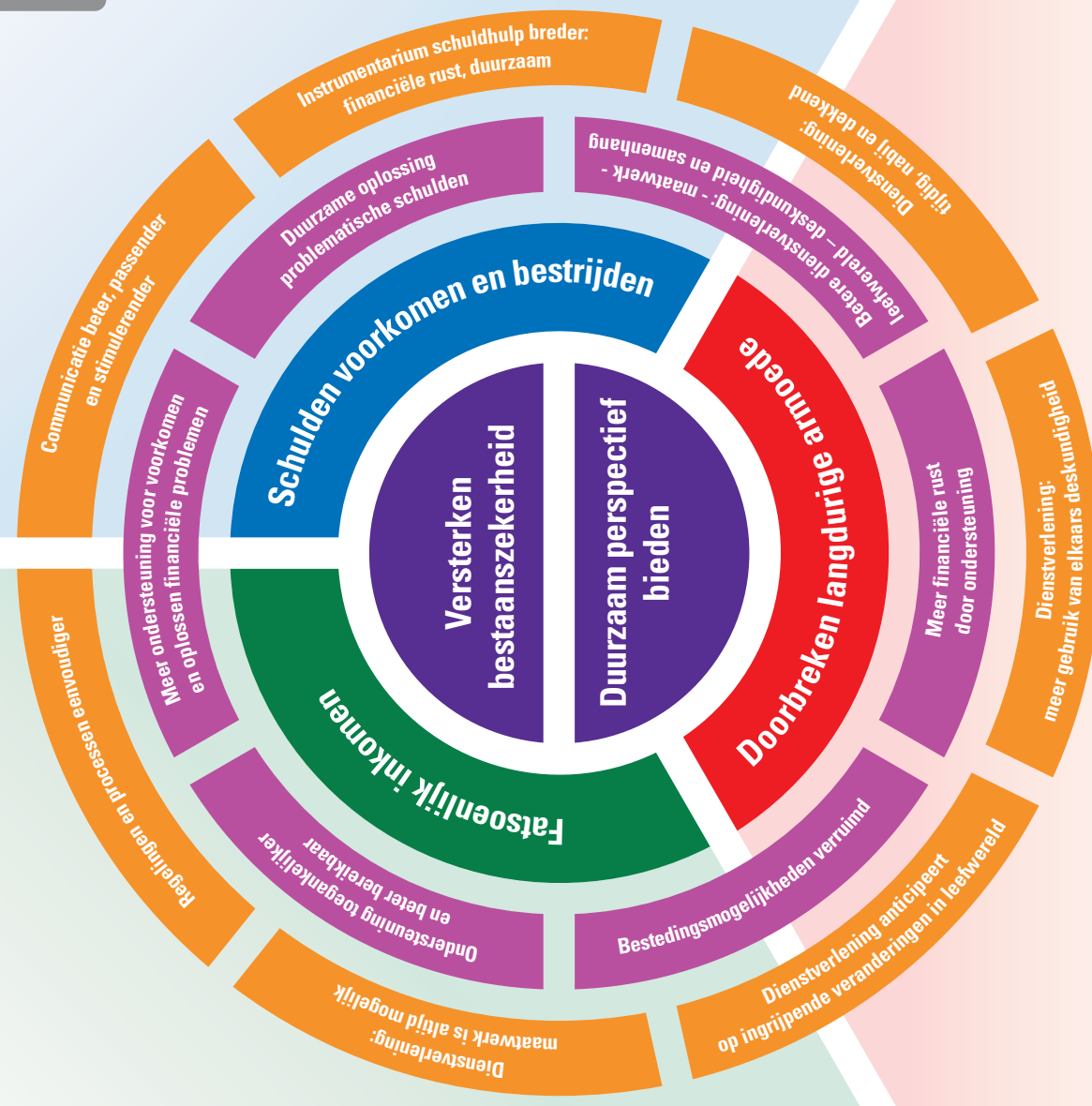
- Kindpas
- Kappen regelingwoud
- Verbeteren communicatie doelgroepen
- Samenwerking informele netwerken
- Voorzieningenwijzer
- Dienstverlening groepen / levensgebeurtenissen

EFFECT

Inwoners kunnen maatschappelijk, sportief en cultureel deelnemen aan de samenleving

ACTIES

- Versterken dienstverlening WIJ-gemeente
- Samenwerking EHBG (Eerste Hulp bij Geldzaken)
- Financiële educatie
- Pauzeknop
- Schuldhelp jongeren



EFFECT

Inwoners krijgen meer regie over hun eigen leven

EFFECT

Meer inwoners in complexe situaties hebben perspectief op verbetering

ACTIES

- Werken vanuit menselijke maat
- Gezinsaanpak noord
- Kansrijk Groningen borgen en uitbreiden
- Bouwdepot
- Doorbraakmethode borgen
- Onderzoek Inzet eigen netwerk
- Doorbraak / Perspectieffonds



Programmalijn 1. Fatsoenlijk inkomen

*Toegankelijker en eenvoudiger, gebruik vergroten,
bijdragen aan bestedingsruimte*

Wat doen we al?

In de reguliere dienstverlening ondersteunen we inwoners nu al bij het vinden van betaald werk en met het bieden van inkomensondersteuning in de vorm van verschillende regelingen en voorzieningen. Concreet hebben we de individuele inkomensvoet en de kwijtschelding afvalstoffenheffing afgelopen jaar verruimd. Als vangnet bij bijzondere noodzakelijke kosten voeren we de individuele bijzondere bijstand uit. Deelname aan de samenleving voor mensen met een klein inkomen maken we makkelijker door bijvoorbeeld de Stadspas, het Jeugdfonds Sport en Cultuur, Stichting Leergeld en het Volwassenenfonds Sport & Cultuur. Via het project Regelingenwoud zijn we al bezig met het toegankelijker en eenvoudiger maken van onze regelingen, met onder andere de werkwijze 'Werken vanuit vertrouwen'. Onder meer door de gids Mooi meegenomen en De Voorzieningenwijzer beschikbaar te stellen en gebruik te maken van informatie vanuit bestaande en nieuwe regelingen (energietoeslag) vergroten we ons bereik.

Waarom is er meer nodig?

Wat zijn de problemen die wij samen met onze samenwerkingspartners signaleren en die we willen oplossen?

- Inwoners maken soms geen gebruik van regelingen omdat ze die als te ingewikkeld ervaren. Dit verkleint de bestaanszekerheid en vergroot de kans op schulden.
- Inwoners maken soms geen gebruik van regelingen omdat ze niet weten dat die bestaan of dat ze ervoor in aanmerking komen. Ze lopen hierdoor geld mis, wat de bestaanszekerheid verkleint en de kans op schulden vergroot. Ouders met een laag inkomen kunnen bijvoorbeeld vaak met verjaardagen of feestdagen niet of nauwelijks een cadeau kopen voor hun kinderen.
- Onze werkprocessen rondom het verstrekken regelingen sluiten niet altijd aan bij de leefwereld van de inwoners. Dan gaat het onder meer om het aanvraagproces en de bewijslast. Ook maakt een deel van de inwoners geen gebruik van regelingen omdat ze de informatie daarover niet begrijpen, of de overheid onvoldoende vertrouwen.
- Informele netwerken en overige (niet-gemeentelijke) formele netwerken worden nog onvoldoende benut als het gaat om:
 - Het signaleren van een hulpvraag en ondersteunen van inwoners;
 - Het inschakelen van informele ondersteuning in aanvulling op en in samenwerking met formele ondersteuning;
 - Het doorverwijzen naar verdere hulpverlening.
- Er zijn bepaalde ingrijpende veranderingen in levens van mensen aan te wijzen die relatief vaak leiden tot financiële problemen. Er valt hierbij te denken aan bijvoorbeeld 18 jaar worden, scheiden, overlijden van naasten, arbeidsongeschikt raken, uitstromen uit de bijstand. Als gevolg van deze

levensveranderingen hebben inwoners relatief vaak tijdelijk hoogoplopende stress die veroorzaakt wordt door geldproblemen. Ook voor specifieke groepen inwoners (wellicht LVB, chronisch zieken en gehandicapten) geldt dat onze financiële dienstverlening soms onvoldoende aansluit bij hun specifieke leefwereld, waardoor onze inzet hen onvoldoende bereikt en zij onnodig diep en langdurig in armoede leven. Sommige kwetsbare groepen in de bijstand zijn mogelijk gebaat zijn bij doorbetaling van de vaste lasten vanuit de uitkering.

Wat voegen we toe?

Via de activiteiten in deze programmalijn zetten we vooral in op:

- Het toegankelijker en eenvoudiger maken van regelingen;
- Het beter informeren van inwoners;
- Het beter afstemmen van dienstverlening en informatie op de situatie van inwoners;
- Het faciliteren dat inwoners ook daadwerkelijk gebruik maken van voorzieningen waar ze aanspraak op kunnen maken.

In incidentele gevallen waar de reguliere regelingen geen oplossing bieden, zoeken we in combinatie met Doorbraak naar maatwerk mogelijkheden om buiten bestaande regelingen inkomensondersteuning te bieden. We werken dit verder uit onder programmalijn 3.

Dat heeft geleid tot de volgende activiteiten:

Maatregel / inspanning	Toelichting
Bestaande regelingen vereenvoudigen: Kappen Regelingenwoud	<p>In het programma 'Regelingenwoud' werken we vanuit vertrouwen en verlagen we de drempel voor inwoners met een laag inkomen om minimaregelingen aan te vragen.</p> <ul style="list-style-type: none"> • We vereenvoudigen bestaande regelingen (minder bewijslast, meer ambtshalve verstrekkingen). • We onderzoeken de wenselijkheid en haalbaarheid van één algemene regeling ter vervanging van de bestaande afzonderlijke regelingen. • We vergroten de bekendheid van regelingen. <p>We borgen dit project nu in het uitvoeringsprogramma. Aanvullend vereenvoudigen we ook het aanvraagproces van de algemene bijstand.</p>
Recht op regelingen en voorzieningen inzichtelijker maken; De Voorzieningenwijzer	<p>We borgen de inzet van De Voorzieningenwijzer zodat inwoners meer inzicht krijgen of zij mogelijk recht hebben op voorzieningen.</p>
Kindpas jaarlijks verstrekken	<p>We zorgen ervoor dat alle ouders met een laag inkomen via de Stadspas een Kindpas kunnen krijgen, waarmee bij bepaalde winkels in de gemeente kleding en speelgoed tot een maximaal bedrag gekocht kan worden.</p>

Maatregel / inspanning	Toelichting
Verbetering communicatie voor inwoners met specifieke communicatiebehoeften	<p>We analyseren de samenhang met overige communicatievraagstukken over onze dienstverlening en voeren verbeteracties door.</p> <p>We onderzoeken onder meer:</p> <ul style="list-style-type: none"> • Het gebruik van animaties om informatie over regelingen en het aanvraagproces beter over te brengen; • Wat de behoefte is voor het opnemen van informatie over regelingen en voorzieningen in andere talen: welke talen en op welke manier? We voeren een pilot uit om ervaring op te doen. Waar mogelijk sluiten we aan bij gemeentelijke pilot om de gemeentelijke website in meerdere talen beschikbaar te stellen.
Samenwerking met (in) formele netwerken versterken	<p>We onderzoeken waar en welke (in)formele netwerken de meeste kansen bieden voor samenwerking om meer mensen beter te bereiken en ondersteunen, met inzet van ieders deskundigheid. Bestaande succesvolle samenwerkingen worden versterkt en geborgd. Daarnaast ontwikkelen we een algemene werkwijze voor bestaande en nieuwe samenwerkingen voor het signaleren, versterken en doorverwijzen.</p>
Gerichte dienstverlening bij ingrijpende levensgebeurtenissen ontwikkelen	<p>We onderzoeken samen met relevante partijen op welke ingrijpende levensgebeurtenissen en 'lastige' overgangen we kunnen anticiperen om financiële problemen te voorkomen of verminderen. We betrekken hier huidige pilots en werkzaamheden bij, onder meer:</p> <ul style="list-style-type: none"> • De pilot Van bijstand naar werk en • Het programma Toekomstgericht werken ten aanzien van 18-/18+ en scheiding. <p>Op basis hiervan ontwikkelen we beter passende werkwijzen die we integreren in onze reguliere dienstverlening.</p>
Dienstverlening aan specifieke doelgroepen verbeteren	<ul style="list-style-type: none"> • Om beter aan te sluiten bij de leefwereld van inwoners onderzoeken we welke specifieke doelgroepen gebaat zijn bij een meer op hen toegesneden ondersteuning. Samen met experts en deze doelgroepen bepalen we hoe op hen toegesneden aanpak eruit zou kunnen zien, zodat zij eenvoudiger passender ondersteuning krijgen. Dit integreren we vervolgens in reguliere werkprocessen. • We onderzoeken in hoeverre het passend is om voor meer kwetsbare groepen meer gebruik te maken van de mogelijkheden voor doorbetalen van vaste lasten vanuit de uitkering.



Programmaliijn 2. **Schulden voorkomen en bestrijden**

***Versterken dienstverlening dichtbij,
en versterken van schuldhulpverlening***

Wat doen we al?

De gemeente en Wij Groningen vormen samen een basisinfrastructuur voor financiële dienstverlening. WIJ Groningen is de ingang voor financiële hulpvragen in de verschillende wijken in de gemeente. Ten aanzien van onze dienstverlening op het gebied van schulden voorkomen en bestrijden heeft de raad onze ambities vastgelegd in het Plan Schuldhulpverlening 2024-2028⁴. Dit plan geeft aan hoe we in de gemeente Groningen de komende periode richting geven aan de integrale schuldhulpverlening aan onze inwoners in een financieel kwetsbare situatie. Inwoners met geldzorgen kunnen zonder afspraak op het dagelijks spreekuur langskomen van de Groningse Kredietbank (GKB) voor advies. We proberen schulden bij inwoners te voorkomen en hun financiële vaardigheid te bevorderen door preventie-activiteiten te organiseren. Op veel PO- en VO-scholen wordt financiële educatie gegeven. Jongeren met (dreigende) schulden worden ondersteund door de inzet van eurocoaches. Eerste Hulp Bij Geldzaken is de specifieke aanpak voor vroegsignalering als sprake is van betalingsachterstanden. Bij preventie en vroegsignalering worden ervaringsdeskundigen ingezet om de werkwijzen zo goed mogelijk te laten aansluiten bij de leefwereld van inwoners. Wanneer daadwerkelijk sprake is van problematische schulden zetten we budgetbeheer in om financiële rust te creëren en zetten budgetcoaching in om de zelfredzaamheid van inwoners te vergroten. We proberen de schulden op te lossen door een schuldregeling met de schuldeisers af te spreken. Heeft de inwoner meer ondersteuning nodig dan wordt beschermingsbewind ingezet. De GKB werkt samen met de WIJ om de schuldhulpverlening zo dicht mogelijk bij de inwoners te brengen.

Waarom is er meer nodig?

Wat zijn de problemen die wij samen met onze samenwerkingspartners signaleren en die we willen oplossen?

- Het aantal financiële hulpvragen is naar aanleiding van de energiecrisis sterk toegenomen. Toch weten inwoners de juiste financiële dienstverlening (schuldhulpverlening en inkomensondersteuning) niet altijd te vinden. Dienstverlening is gefragmenteerd, waardoor goede, deskundige ondersteuning soms moeilijk te bieden is en organisaties (of organisatieonderdelen) elkaar soms in de weg zitten. Als gevolg daarvan ontvangen inwoners ook bij ernstiger problematiek soms later ondersteuning dan nodig.

⁴ <https://gemeenteraad.groningen.nl/Documenten/Bijlage-Plan-Schuldhulpverlening-gemeente-Groningen-2024-2028.pdf>

- Verschillende groepen inwoners hebben onvoldoende financiële kennis en (gedrags)vaardigheden. Als gevolg hiervan hebben zij vaker hun inkomen niet op orde en ontstaan (problematische) schulden. Specifiek voor jongeren bestaat het risico dat zij zonder voldoende financiële educatie een valse start maken in het leven die er vaak toe leidt dat er schulden ontstaan, de opleiding niet wordt afgerond wat kan leiden tot een escalatie van problemen.
- Zodra een inwoner in de problematische schulden zit en te maken heeft met incassomaatregelen van de schuldeisers, is het vaak moeilijk om een moment van schuldenrust te creëren. Begeleiding en opstarten van een schuldregeling lopen daardoor onnodige vertraging op.

Wat voegen we toe?

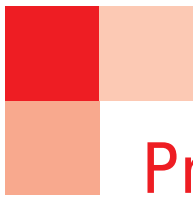
De activiteiten in deze programmalijn, die nauwe samenhang vertonen met het Plan Schuldhulpverlening 2024-2028, zien vooral op:

- Het toegankelijker maken van onze financiële dienstverlening.
- Het versterken van de samenwerking en verbinding met partners in de buurt om beter aan te sluiten bij de leefwereld van inwoners en zo de financiële dienstverlening te verbreden.
- Het investeren in financiële redzaamheid van inwoners en versterken van financiële educatie.
- Het vereenvoudigen van de toegang om schuldhulpverlening zo vroegtijdig en laagdrempelig mogelijk in te zetten.
- Het verbreden van de ondersteuningsmogelijkheden voor inwoners met problematische schulden.

Dat heeft geleid tot de volgende activiteiten:

Maatregel / inspanning	Toelichting
Samenwerking gemeente en WIJ m.b.t. financiële dienstverlening versterken	<p>1. Versterken dienstverlening schuldhulp bij de WIJ</p> <ul style="list-style-type: none"> • Vergroten capaciteit GKB in WIJ Groningen, om te beginnen in Noord. • Intakes GKB in gebieden mogelijk maken. • Trainen medewerkers WIJ door GKB om hun kennis over schuldhulpverlening te vergroten. <p>2. Versterken samenwerkingsstructuur financiële dienstverlening in de wijk</p> <ul style="list-style-type: none"> • Basisafspraken samenwerking IDV/W&P/WIJ in gebieden: over wat wordt minimaal wordt geboden • Versterking capaciteit financiële dienstverlening bij WIJ Groningen. • Gemeentebreed invoeren gezamenlijk financieel spreekuur in de wijk. • Onderzoek naar mogelijkheden gebruik (in)formele netwerken en dienstverlening buiten eigen gebouwen. • Onderzoek naar structuur voor uitwisseling tussen WIJ en gemeente op casusniveau, en een werkende sturing op de uitbreiding van de samenwerking tussen IDV/W&P/WIJ. • Onderzoek naar mogelijkheden voor gezamenlijke informatievoorziening en training, (kennisplatform, kennisdeling, herkenning/signaleren, houding/bejegening).

Maatregel / inspanning	Toelichting
Financiële educatie intensiveren voor jongeren en specifieke doelgroepen	<p>We ontwikkelen een specifieke aanpak voor jongeren op het MBO samen met de scholen. Deze aanpak bestaat er uit dat alle MBO studenten financiële educatie krijgen en er op alle MBO's een sluitende signalering en ondersteuningsstructuur is voor studenten die in financiële problemen raken.</p> <p>Voor overige doelgroepen zoals nieuwkomers organiseren we een breder pakket aan individuele- en groepscoaching, aangevuld met spaarkringen. We intensiveren de aanpak in Groningen-Noord.</p> <p><i>Noot: dit is ook onderdeel van het Plan Schuldhulpverlening 2024-2028. Hiervoor wordt een apart uitvoeringsplan opgesteld.</i></p>
Samenwerking Eerste Hulp bij Geldzaken en WIJ intensiveren	<p>We maken samenwerkingsafspraken over de rol van de WIJ binnen de vroegsignalering van betalingsachterstanden door het team Eerste Hulp Bij Geldzaken (GKB).</p> <p>We onderzoeken daarbij de mogelijkheid van een pilot gezamenlijk huisbezoek (na toestemming van inwoner).</p> <p><i>Noot: dit is ook onderdeel van het Plan Schuldhulpverlening 2024-2028. Hiervoor wordt een apart uitvoeringsplan opgesteld.</i></p>
Schuldhulpverlening voor jongeren versterken	<p>We intensiveren de eurocoach-aanpak door eurocoaches in te zetten op scholen en in de wijk.</p> <p>Indien wenselijk nemen we kleine belemmerende schulden van jongeren over en betalen ze af.</p> <p>We onderzoeken de mogelijkheid om jongeren te belonen door de aflossingsperiode van hun schulden te verkorten bij het afronden van een opleiding of wanneer zij aan het werk gaan.</p> <p><i>Noot: dit is ook onderdeel van het Plan Schuldhulpverlening 2024-2028. Hiervoor wordt een apart uitvoeringsplan opgesteld.</i></p>
Introductie van de pauzeknop onderzoeken	<p>We onderzoeken in het kader van schuldhulpverlening de introductie van een pauzeknop om inwoners de mogelijkheid te bieden op adem te komen en samen met de GKB een plan van aanpak voor de toekomst te maken. We zoeken afstemming met de NVVK over de mogelijkheden van deelname aan een pilot voor een landelijke pauzeknop.</p> <p><i>Noot: dit is ook onderdeel van het Plan Schuldhulpverlening 2024-2028. Hiervoor wordt een apart uitvoeringsplan opgesteld.</i></p>



Programmaliijn 3. Langdurige armoede doorbreken

*Intensieve ondersteuning vanuit de leefwereld,
versterken van maatwerk, inzet op Doorbraak*

Wat doen we al?

Armoedebestrijding vraagt een lange adem. Omdat we weten dat kansenongelijkheid al jong begint, zetten we in vanaf – 9 maanden met Kansrijke Start, en vanaf de peuterleeftijd met VVE en het onderwijskansenbeleid. Op scholen met veel gezinnen in armoede ondersteunen brugfunctionarissen individuele gezinnen bij het aanvragen van regelingen en bij talentontwikkeling zoals sport en cultuur. Met Kansrijk Groningen ondersteunen we huishoudens met meervoudige problematiek. Als inwoners een maatwerkoplossing nodig hebben omdat systemen in de weg zitten, zetten we Doorbraak in. Om inwoners te ondersteunen richting werk voeren we onze reguliere dienstverlening uit op het gebied van Werk en Participatie. Vanuit het Werk & Ontwikkelprogramma 'Aan het Werk' investeren we in ondersteuning van inwoners richting werk of andere vormen van deelname aan de samenleving. Hierbij is steeds oog voor de individuele behoeften en mogelijkheden van persoon of gezin.

Waarom is er meer nodig?

Wat zijn de problemen die wij samen met onze samenwerkingspartners signaleren en die we willen oplossen?

- Het hanteren van de menselijke maat in dienstverlening is niet voor alle medewerkers per se hetzelfde. Professionals nemen hun eigen overtuigingen en normen en waarden mee om de dienstverlening die zij leveren in te vullen. Daarnaast voelen zij zich regelmatig onzeker over hun handelen door het ontbreken van een strakke criteria en duidelijke processen met een zekere voorspelbare uitkomst. Daarmee laten ze zich soms beperken bij het inzetten van maatwerk.
- Er is behoefte aan meer ruimte en 'beleefde' ruimte voor het maken van maatwerk in onze ondersteuning aan inwoners in armoede. Inwoners voor wie onze standaarddienstverlening niet volstaat worden zonder deze extra ruimte onvoldoende geholpen, waardoor zij onnodig (lang) in armoede leven. Vooral op het gebied van Inkomen en vergoedingen zijn wij als gemeente, maar ook de inwoner zelf, aan veel strikte regels en wetgeving gebonden waardoor we niet altijd kunnen doen wat nodig is. Daarnaast worden er onvoldoende mogelijkheden ervaren om inwoners of groepen inwoners met een laag inkomen in complexe situaties duurzaam te ondersteunen. En met name als het om wonen, passend onderwijs en psychische gezondheid gaat, waar we vanuit het sociaal domein niet altijd een wettelijke taak of opdracht hebben om te doen wat inwoners nodig hebben, hebben we nu onvoldoende (financiële) mogelijkheden om voorwaarden te creëren voor een duurzaam toekomstperspectief.
- Inwoners hebben lang niet altijd kennis van ondersteunende voorzieningen en instrumenten of weten de route niet te bewandelen. Veel kwetsbare inwoners missen een ondersteunend eigen netwerk of ervaren dat het aanwezige netwerk overbelast is.

- Het aantal huishoudens dat we intensief kunnen ondersteunen om armoede te doorbreken en (verdere) gevolgschade te voorkomen is beperkt. Dit ligt onder andere aan de huidige omvang van de aanpak Kansrijk Groningen die op dergelijke ondersteuning gericht is.
- We weten uit onderzoek dat voor een effectieve aanpak van langdurige en intergenerationele aanpak belangrijk zijn: intensieve ondersteuning vanuit de leefwereld, samenhang in de aanpak, tijd en ruimte voor maatwerk, continuïteit en een langdurige relatie⁵.

Wat voegen we toe?

We zetten vooral in op:

- Het ontwikkelen van meer ruimte voor maatwerk en het versterken van mogelijkheden om duurzamer en passender ondersteuning te bieden;
- Het vergroten van het aantal huishoudens dat we intensief kunnen ondersteunen op meerdere leefgebieden, vanuit de leefwereld van de inwoner;
- Het vergroten van de mogelijkheden om te kunnen innoveren en investeren in het doorbreken van complexe intergenerationele armoedesituaties;
- Het experimenteren met intensieve aanpakken om inwoners intensiever en langduriger te ondersteunen.

Hiermee combineren we extra intensieve ondersteuning van inwoners met het creëren van meer ruimte voor maatwerk om passende ondersteuning te bieden, en ondersteunen dat met de verdere ontwikkeling van instrumenten die daarvoor nodig zijn. We gaan onder de programmalijn 'Doorbreken van (langdurige) armoede' aan de slag met de volgende activiteiten:

Maatregel / inspanning	Toelichting
Werken vanuit de menselijke maat versterken	We ontwikkelen de gemeentelijke dienstverlening verder op basis van de <i>Groningse Aanpak</i> . De leefsituatie van inwoners staat centraal in de ondersteuning die gericht is op duurzame participatie. We ondersteunen en trainen medewerkers IDV en W&P door middel van casuïstiekbijeenkomsten in het hanteren van de menselijke maat/werken vanuit vertrouwen zodat zij vanuit gezamenlijke uitgangspunten, meer en gemakkelijker maatwerkoplossingen inzetten om armoedesituaties te doorbreken.
Verbreden pilot samenwerking in Oost naar Noord	Vanuit het bestaande Werk en Ontwikkelprogramma voeren we de <i>'pilot samenwerking in Oost'</i> uit. In deze pilot wordt, op uitvoeringsniveau, verbinding gezocht tussen de directies Inkomensdienstverlening en Werk en Participatie. Doel hierbij is om vanuit de invalshoek werk/participatie financiële zelfredzaamheid te ondersteunen. In het vervolg op deze pilot starten we een bredere pilot in een wijk in Groningen Noord waarin we deze intensieve samenwerking uitbreiden met de WIJ. Daarmee ontwikkelen we een intensieve samenwerking tussen WIJ, IDV, GKB en W&P in ondersteuning van inwoners.

⁵ <https://www.rug.nl/research/ursi/essay-intergenerationele-armoede.pdf>

Maatregel / inspanning	Toelichting
Experiment gezinsaanpak in Noord	<p>In aanvulling op de verbreding van pilot samenwerking in Oost naar Noord willen we gekoppeld aan het gebiedsplan Groningen Noord een extra experiment starten voor een intensieve gezinsaanpak. Daarbij willen we een beperkte groep huishoudens vanuit WIJ, IDV, GKB en W&P in samenhang intensief ondersteunen en begeleiden zo lang als nodig om (hernieuwd) perspectief te creëren. Daarbij zoeken we ook de samenwerking met andere partijen en proberen we in kaart te brengen waar mogelijk kosten worden voorkomen. Het kan zijn dat onze inspanningen elders tot een besparing leiden, bijvoorbeeld bij zorgpartijen. Daarover willen we dan ook het gesprek aangaan.</p> <p>We onderzoeken de mogelijkheid om hierin aan te sluiten bij de stratenaanpak die via het gebiedsplan Groningen Noord wordt ontwikkeld.</p>
Bouwdepot continueren en verbreden	<p>In de pilot Bouwdepot bieden we bestaanszekerheid voor een specifieke groep kwetsbare jongeren en maken een gepersonaliseerde aanpak, zoveel mogelijk aansluitend op de individuele situatie van de jongere. Daarom kreeg een groep van 5 jongeren gedurende een jaar een gegarandeerd inkomen ter hoogte van de bijstandsuitkering van een 21-jarige, in combinatie met huisvesting en begeleiding. De aanpak heeft een positief effect op het welbevinden en maatschappelijk herstel van de jongeren.</p> <p>We gaan daarom aanvullend 10 jongeren een Bouwdepot verstrekken, waarbij we onderzoeken hoe we nog beter kunnen aansluiten bij onze Groningse realiteit en de leefwereld van de jongeren. Aanvullend verkennen we samen met aanbieders en jeugdigen de mogelijkheden om de werkwijze van het Bouwdepot uit te breiden met een nieuwe doelgroep die buiten de oorspronkelijke opzet van de pilot valt. Dit experiment onderzoekt of we via het garanderen van een inkomen in combinatie met begeleiding de uitstroom van jongeren uit Jeugdzorg-, Beschermd wonen-, of Maatschappelijke opvang voorzieningen kunnen vergroten of versnellen. Dit levert niet alleen een enorm positieve verandering in de levens van de deelnemende jongeren op, maar biedt ons ook de kans om het effect van deze werkwijze op de huidige besteding van zorggeld voor deze jongeren te onderzoeken.</p> <p><i>Noot: de pilot Bouwdepot maakt ook onderdeel uit van het programma Toekomstgericht werken</i></p>
Inzet van buddy's/ eigen netwerk voor kwetsbare inwoners versterken	<p>We onderzoeken de verbreding van de JIM-methodiek en 'netwerkversterkend werken' naar mensen met armoede-problematiek. Op basis daarvan voeren we een pilot uit. De kern van de JIM-methodiek is om de samenwerking te zoeken met informele mentoren uit het eigen netwerk, zoals een oom, vriendin of buurman.</p>

Maatregel / inspanning	Toelichting
<p>Uitbreiding intensieve ondersteuning huishoudens in complexe situaties: Uitbreiden en borgen 'Kansrijk Groningen' en uitvoeren 'Kansen voor Kinderen'</p>	<p>In de aanpak Kansrijk Groningen pakken we samen met deelnemers de problemen aan. Eerst de problemen die de meeste stress geven. Door de steun en stimulans van de buddy en ondersteunende partijen krijgt de deelnemer rust en ruimte voor de vraag: wat wil ik? Deelnemers krijgen de regie over hun eigen leven terug, volgen een opleiding, doen vrijwilligerswerk of betaald werk of worden zzp-er. Door Kansrijk Groningen komen deelnemers vaak ook definitief uit de bijstand. www.kansrijkgroningen.com</p> <p>We borgen de aanpak 'Kansrijk Groningen', een intensieve ondersteuning van huishoudens in complexe situaties. We verbreden deze aanpak naar andere wijken en maken het een standaard onderdeel van onze reguliere dienstverlening. Van de 60-70 huishoudens per jaar die we de afgelopen periode hebben ondersteund, groeien we toe naar 150 huishoudens per jaar in 2026. In aansluiting op Kansrijk Groningen werken we in provinciaal verband aan de ontwikkeling en implementatie van het programma 'Kansen voor Kinderen', waarin we een samenhangende aanpak opzetten gebaseerd op de methoden van Kansrijk Groningen en Doorbraak.</p>
<p>Doorbraakmethodiek borgen in reguliere dienstverlening</p>	<p>Het Doorbraaknetwerk helpt professionals zodat zij voor en met inwoners altijd een passende oplossing op maat vinden. We kijken naar wat de inwoner vanuit diens leefwereld nodig heeft, wat daar voor nodig is en wat het oplevert voor inwoner en gemeente. Het helpt professionals om beter maatwerk te leveren en om te doen wat nodig is. www.doorbraaknetwerkgroningen.nl</p> <p>We onderzoeken waar de Doorbraak-gedachte nog onvoldoende verankerd is bij onze interne en externe samenwerkingspartners om vervolgens de samenwerking om maatwerk te leveren te versterken door middel van informeren, trainen en het eventueel aanpassen van werkprocessen. Hierbij betrekken we ook de casuïstiektraining 'omgekeerde toets' uit de reguliere dienstverlening.</p>
<p>Nieuw Doorbraak / Perspectieffonds creëren</p>	<p>Aanvullend op de huidige mogelijkheden voor het inzetten van Doorbraak, creëren we een Perspectief/Doorbraakfonds dat we beschikbaar stellen voor het financieren van specifieke maatwerkondersteuning op gebieden waar dat nu nog onvoldoende kan. Het gaat hierbij om het maken van maatwerk voor wonen, passend onderwijs, psychische ondersteuning en in incidentele gevallen tijdelijk inkomen. Dit zijn gebieden waar we nu geen specifieke opdracht -en daarmee financieringsmogelijkheden- voor hebben of gebieden waar we niet zonder externe samenwerkingspartners kunnen handelen.</p> <p>Om onze inwoners ook op die gebieden duurzaam verder te kunnen helpen door het legitimeren en inzetten van maatwerk richten we dit fonds in volgens de bestaande structuren voor Doorbraak. We starten met de inzet van het fonds als pilot in Groningen Noord in het kader van het NPLV, waarna op we op basis van opgedane ervaringen het vervolg voor de rest van de gemeente bepalen. We zoeken naar aansluiting met bestaande vormen van maatwerk, om zo veel mogelijk te voorkomen dat er afstemmingsproblemen tussen maatwerkvormen ontstaan.</p>

Intensieve aanpak in Groningen Noord

In het ambitiedocument [Wijkvernieuwing op z'n Gronings](#) hebben we de ambitie neergelegd dat in Groningen Noord iedereen over 20 jaar regie op zijn leven heeft. Dit gaat niet alleen om sec de aanpak van armoede, maar vergt een brede samenwerking op meerdere terreinen. Immers, bestaansonzekerheid en gebrek aan perspectief zijn vaak verbonden aan problemen op meerdere leefgebieden, en kan zowel oorzaak als gevolg zijn. Vanuit dit uitvoeringsprogramma zetten we in ieder geval in op een combinatie van financieel ontzorgen en het aanpakken van eventuele schulden gericht. Met die combinatie kunnen we bij inwoners stress verminderen zodat zij in hun hoofd de ruimte krijgen om te werken aan een duurzaam perspectief. Investeren in Groningen Noord doen we door te:

Intensiveren

We stellen in Noord extra capaciteit beschikbaar voor activiteiten die we gemeentebreed uitvoeren. Het gaat om de capaciteit voor financiële dienstverlening vanuit de WIJ en de GKB voor financiële educatie en financiële coaching voor jongeren. Tevens breiden we het aantal beschikbare plaatsen bij Kansrijk Groningen uit.

Ontwikkelen en uitproberen

Verschillende activiteiten met een pilotkarakter starten we in noordelijke wijken, met de intentie om ze bij succes te verbreden naar de rest van de gemeente.

- We starten een experiment met een Doorbraak/Perspectieffonds ter ondersteuning van maatwerk. Wij willen dit nieuwe fonds gebruiken om samen met inwoners maatwerk te maken op enkele leefgebieden waar wij binnen ons huidige kader geen specifieke opdracht en daarmee geen bestaande financiering hebben, zoals huisvesting, wachtlijsten in de GGZ en Passend onderwijs. Daarnaast willen we de ruimte creëren om in specifieke (schrijnende) gevallen waarbij inwoners buiten inkomensregelingen vallen toch inkomensondersteuning te bieden vanuit dit fonds met de juiste onderbouwing vanuit een Doorbraak maatwerkplan.
- We breiden ons experiment 'Bouwdépot' uit, waarin (dreigend) thuisloze jongeren een jaar lang een maandelijkse schenking ontvangen inclusief begeleiding om zelf te bouwen aan hun toekomst. Daarnaast onderzoeken we het toevoegen van een extra groep in deze aanpak.
- Voortbouwend op de ervaringen die we vanuit het Werk en Ontwikkelprogramma hebben opgedaan in de pilot Samenwerking in Oost starten we een bredere pilot in een wijk in Groningen Noord waarin WIJ, IDV, GKB en W&P de samenwerking in ondersteuning van inwoners intensiveren. In aanvulling hierop willen we gekoppeld aan het gebiedsplan Groningen Noord een extra experiment starten voor een intensieve gezinsaanpak, waarbij we een beperkte groep huishoudens in samenhang intensief ondersteunen zo lang als nodig om (hernieuwd) perspectief te creëren. Daarbij zoeken we ook de samenwerking met andere partijen en proberen we in kaart te brengen waar mogelijk kosten worden voorkomen. We onderzoeken de mogelijkheid om hierin aan te sluiten bij de Stratenaanpak die via het gebiedsplan Groningen Noord wordt ontwikkeld.
- We onderzoeken de mogelijkheid om de pilot Ontwikkeling van het Jonge Kind die vanuit Onderwijskansenbeleid in Noord van start gaat waar nodig uit te breiden met een aanpak gericht op het hele gezin. Dus waar nodig in kansarme gezinnen de inzet op het vergroten van kansen voor de kinderen te combineren met ondersteuning en begeleiding van het gezin in ontwikkeling, wegnemen van belemmeringen. We weten immers dat voor het doorbreken intergenerationele armoede niet alleen ontwikkeling van het kind zelf van belang is, maar ook de omgeving waarin het zich bevindt.

Bovenstaande werken we verder uit in het gebiedsprogramma voor Noord. Het ambitiedocument Wijkvernieuwing op z'n Gronings werken we samen met onze maatschappelijke coalitie uit in een programma voor Groningen Noord, waarin we in aanvulling op dit uitvoeringsprogramma verder intensiveren in onze dienstverlening. Financiële investering hiervoor komt deels uit het Nationaal Programma Leefbaarheid en Veiligheid, van waaruit kan worden geïnvesteerd in betere volkshuisvesting, het voorkomen van jeugdcriminaliteit, de aanpak van armoede en schulden, het verbeteren van de onderwijskwaliteit en de versterking van scholen met veel leerachterstanden.

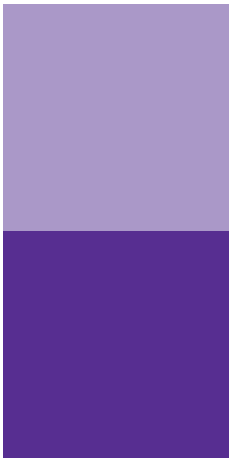


6

Monitoring

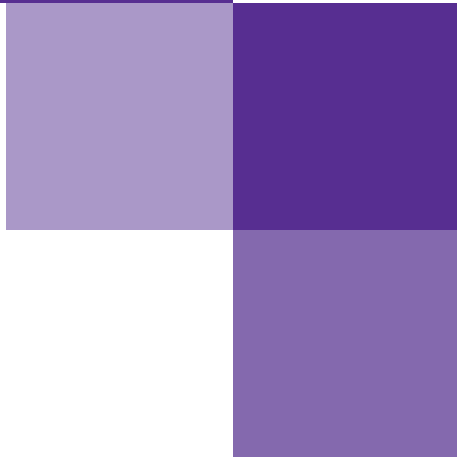
Zoals eerder gezegd vormen de operationele doelen de basis voor ons monitoringsplan. Ze zorgen ervoor dat we onze activiteiten aan onze tactische doelen kunnen linken en dat we kunnen aantonen hoe deze bijdragen aan onze ambities en strategische doelen. Omdat we vooral benieuwd zijn naar wat we bereiken met onze inspanningen en we onze resultaten niet willen laten vertroebelen door factoren waar we binnen dit uitvoeringsprogramma geen invloed op hebben, focussen we ons in het monitoringsplan op de vraag of we kunnen aantonen dat de activiteiten van het programma de juiste zijn en dat we onze activiteiten goed hebben uitgevoerd. Immers, omdat we vanuit ons strategisch niveau tactische doelen en vervolgens operationele doelen hebben bepaald, kan het niet anders dan dat succesvolle resultaten van onze activiteiten bijdragen aan onze ambities.

Na vaststelling van dit uitvoeringsprogramma, stellen we een monitoringsplan op voor onze activiteiten. Daarin formuleren we concrete, beoogde resultaten en benoemen we op basis daarvan kwantitatieve en kwalitatieve indicatoren die we gaan gebruiken om onze voortgang te meten. We zullen met resultaten, geleerde lessen en bevindingen bij de raad terugkomen. Daarnaast bestaat onze monitoring natuurlijk ook uit het bieden van inzicht in de ontwikkeling op de maatschappelijke effecten die we beogen en trends die we voor onze gemeente kunnen zien als het gaat om armoede. Dit komt terug in de armoedemonitor die we periodiek laten uitvoeren.



7

Financiën



Voor de aanpak van armoede zetten we regulier middelen in voor Inkomensdienstverlening, Werk & Participatie, Armoedebeleid en Onderwijskansenbeleid. Zoals benoemd in de collegebrief Aanpak van armoede en schulden: wensen en bedenkingen hebben we aanvullend daarop voor de uitvoering van de beschreven aanpak de volgende budgetten beschikbaar:

- Structureel € 700.000 voor intensieve ondersteuning waaronder intensivering van de aanpak van schulden, (uitbreiding van) de Kansrijk-aanpak, doorbraakmethodiek en ondersteuning bij life-events⁶.
- Structureel € 550.000 voor het actief benaderen van inwoners net boven het minimum om het niet-gebruik van ondersteuningsregelingen onder deze groep tegen te gaan. Dit leidt tot een betere benutting van regelingen.
- Het Rijk heeft tot en met 2027 extra middelen beschikbaar gesteld voor de versterking van de dienstverlening aan kwetsbare groepen.⁷ We willen hiervan een bedrag van € 450.000 per jaar inzetten voor de maatregelen voor versterking van onze dienstverlening in de wijken.

Naast deze middelen heeft het Rijk tijdelijke middelen beschikbaar gesteld voor Groningen-Noord via de Specifieke uitkering Kansrijke Wijk. Deze middelen zijn beschikbaar gesteld voor versterking van de financiële dienstverlening in Groningen-Noord en zijn beschikbaar voor de periode tot en met 2025, met uitloop naar 2026. Daarnaast hebben we een subsidie ontvangen vanuit 'Toukomst' voor de cofinanciering van het project Kansen voor Kinderen. Mogelijk komen er de komende jaren nog aanvullende middelen beschikbaar via rijksregelingen, maar hierop kunnen we nog niet vooruitlopen.

Voor de uitvoering van het programma zijn de komende jaren daarmee de volgende middelen per jaar beschikbaar:

Beschikbaar	2024	2025	2026	2027 ev
Algemeen (naast reguliere (subsidie)budgetten)				
Intensiveringsmiddelen aanpak armoede en schulden (coalitieakkoord)	700	700	700	700
Versterking dienstverlening kwetsbare inwoners (POK-middelen; raad) ⁸	450	450	450	450
Beter benutten regelingen inwoners net boven minimum (coalitieakkoord)	550	550	550	550
Subtotaal	1.700	1.700	1.700	1.700
Korting ivm wegvallen enveloppe re-integratie, armoede en schulden				-900
Aanvullende middelen				
SPUK Kansrijke Wijk - armoede	360	360	130	pm
SPUK Kansrijke Wijk - Kansrijk West ⁹	200	200		
Toukomst subsidie Kansen voor kinderen	120	120	97	
Totaal	2.380	2.380	1.927	800

⁶ Ook voor de opzet van het Doorbraak/perspectieffonds zijn aanvullende middelen nodig. Bij de rekening 2023 zullen we een voorstel doen om een deel van de vrijval op de intensiveringsmiddelen armoedebestrijding hiervoor te bestemmen zodat er een startbudget beschikbaar is voor het fonds.

⁷ De middelen POK lopen vooralsnog t/m 2027. De VNG en het Rijk hebben afgesproken vroegtijdig met elkaar in gesprek te gaan over de financiering voor de periode na 2027.

⁸ De middelen POK lopen vooralsnog t/m 2027. De VNG en het Rijk hebben afgesproken vroegtijdig met elkaar in gesprek te gaan over de financiering voor de periode na 2027.

⁹ Via deze middelen kan de bestaande uitvoering worden voortgezet en het aflopen van de Regiodeal tranche 3 worden opgevangen.

Inzet

Voor de uitvoering van het programma willen we de op dit moment beschikbare middelen in de periode 2024-2026 als volgt inzetten:

Begroting inzet middelen programma	2024	2025	2026
<i>(naast reguliere (subsidie)budgetten)</i>			
Fatsoenlijk inkomen	650	650	650
Vergroten bereik regelingen en voorzieningen (vereenvoudigen, drempels verlagen)	300	300	300
Kindpas	250	250	250
Verbetering informatievoorziening (Communicatie doelgroepen en gebeurtenissen / samenwerking informele netwerken)	100	100	100
Financiële problemen voorkomen en bestrijden	760	760	530
Versterken financiële dienstverlening in de wijk, (o.a. Schuldhulp en fin. educatie)	710	710	480
Ontwikkeling dienstverlening schuldhulp (o.a. pauzeknop, schuldentraject jongeren) ¹⁰	50	50	50
Doorbreken (langdurige) armoede	870	870	647
Maatwerk versterken (o.a. Doorbraakmethodiek, Bouwdepot, Perspectieffonds, ontwikkeling gezinsaanpak)	350	350	350
Verbreden en borgen buddy-aanpak (o.a. Kansrijk Groningen, Kansen voor Kinderen)	520	520	297
Organisatie	100	100	100
Communicatie, kennisontsluiting, inzet ervaringskennis, monitoring			
Totaal	2.380	2.380	1.927

Waar mogelijk en nodig zoeken we voor intensivering van het programma naar aanvullende ruimte vanuit Rijksmiddelen, waaronder de Regiodeal Groningen Noord. Indien er extra middelen beschikbaar komen, kan dit leiden tot een verschuiving in de inzet van de hier gepresenteerde verdeling van de beschikbare middelen.

¹⁰ Naast deze middelen worden via het uitvoeringsprogramma van het Plan Schuldhulpverlening 2024-2028 middelen beschikbaar gesteld.



8

Organisatie van het Uitvoerings- programma



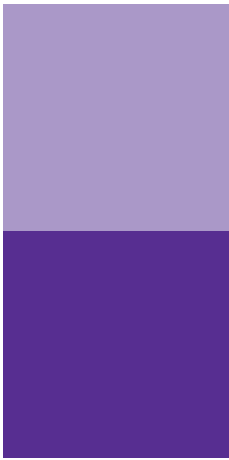
Aangezien het uitvoeringsprogramma met name is gericht op verbetering van onze dienstverlening door versterking van onze interne samenwerking, vinden wij het belangrijk om een directie-overstijgende structuur op te zetten voor een goede sturing.

Programmateam samenstelling*
Programmaleider
Projectleider DMO
Projectleider W&P (link NPLV)
Projectleider IDV
Projectleider WIJ
Strateeg WIMP
Beleidsadviseur armoede
Beleidsadviseur/projectleider schuldhulp
Adviseur communicatie
Adviseur Monitoring en informatie
Adviseur financiën
Procesondersteuning

Het volledige overzicht staat op de volgende pagina.

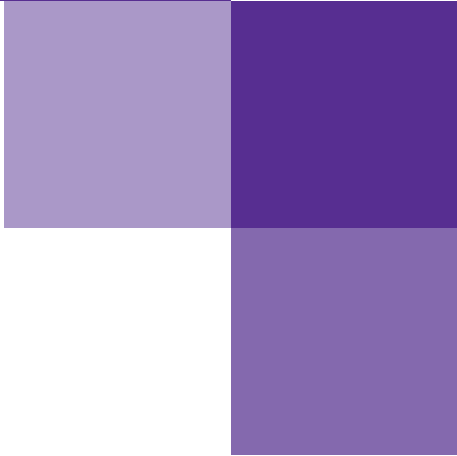
** Het programmateam is de spil van het uitvoeringsprogramma. Door de brede samenstelling vanuit DMO, IDV, W&P en WIJ organiseren we de verbinding en samenwerking tussen de activiteiten en de verschillende doelniveaus.*

Wie	Rol/verantwoordelijkheid	Wat
Portefeuillehouder	Politiek opdrachtgever	<ul style="list-style-type: none"> • Behalen strategische doelen • Afstemming portefeuillehouders • College en raad informeren over voortgang
Dir. DMO	Ambtelijk opdrachtgever	<ul style="list-style-type: none"> • Voorzitter regiegroep • Afstemming met WIJ • Afstemming met portefeuillehouder over behalen strategische doelen op basis van tactische doelen • Behalen tactische doelen DMO • Aanspreekpunt en sturing opdrachtnemer
Dir. W&P, IDV, DMO	Regiegroepleden	<ul style="list-style-type: none"> • Behalen operationele doelen W&P en IDV • In samenspraak met programmteam knelpunten uitvoering activiteiten waar mogelijk oplossen en indien nodig agenderen in regiegroep • Faciliteren programmteam
DMO	Ambtelijk opdrachtnemer	<ul style="list-style-type: none"> • Behalen operationele doelen DMO en WIJ • Aansturing en faciliteren programmteam/projectleiders • Coördinatie financiën en monitoring • Coördinatie team ervaringsdeskundigen • Bijpraten maatschappelijke partners over voortgang en ophalen van signalen bij maatschappelijke partners
Programmteam*	Uitvoerend, signalerend, rapporterend	<ul style="list-style-type: none"> • Samenwerking en verbinding op het niveau van de activiteiten/operationele doelen • Rapporteren aan regiegroep over voortgang activiteiten/operationele doelen • In samenspraak met lijn knelpunten uitvoering activiteiten signaleren en agenderen indien nodig in regiegroep • Informeren van team ervaringsdeskundigen over voortgang activiteiten en doelen
Team ervaringsdeskundigen	Inbreng ervaringsdeskundigheid en -kennis	<ul style="list-style-type: none"> • Gevraagd en ongevraagd adviseren programmteam over voortgang op basis van signalen inwoners • Adviseren programmteam op basis van terugkoppeling activiteiten en doelen • Meedenken bij activiteiten die ontwikkelopgave zijn
ASDG	Adviesorgaan	<ul style="list-style-type: none"> • Advisering over programma en samenhang met andere thema's in het sociaal domein
Cliëntenraad	Adviesorgaan	<ul style="list-style-type: none"> • Advisering over uitvoering en evaluatie activiteiten
Uitvoerende projectleiders	Bij sommige activiteiten	<ul style="list-style-type: none"> • Verantwoordelijk voor uitvoering activiteiten • Rapporteren richting programmteam
SSC Communicatie		<ul style="list-style-type: none"> • Uitvoering communicatieaspecten van de activiteiten



9

Communicatie



In het verlengde van het uitvoeringsprogramma ontwikkelen we een communicatieplan om de samenhang in de aanpak te benadrukken. De impact van de communicatieacties gaan we meten, op basis waarvan we indien nodig kunnen bijstellen.

Communiceren in samenhang

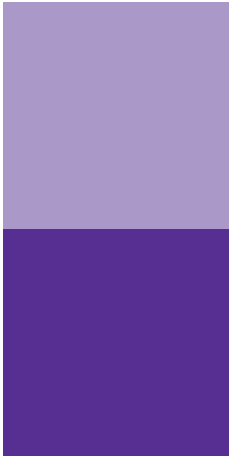
Door samenhangende communicatie willen we bereiken dat de boodschappen van de verschillende projecten elkaar versterken. Dit vraagt om afstemming en coördinatie tussen de projecten, het zorgen voor een uniforme (kern)boodschap en een gecoördineerde benadering van de doelgroepen.

Effectmeting en evaluatie

We willen de effecten meten en evalueren. Daardoor kunnen we leren wat werkt en wat niet. Dit doen we op basis van de vooraf gestelde (communicatie)doelen.

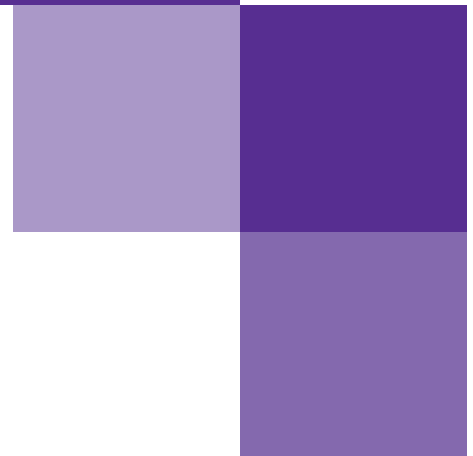
Doelgroepgericht

We zetten in op doelgroepgerichte communicatie. Daarvoor is kennis van de verschillen tussen de doelgroepen van groot belang, en is het belangrijk om op de behoeften en verwachtingen van doelgroepen in te spelen, en rekening te houden met de diversiteit in deze groepen.



BIJLAGE:

**Beschrijving
doelen en
inspanningen
uitvoeringsplan
aanpak armoede**





Programmaliijn 1. Fatsoenlijk inkomen

*Toegankelijker en eenvoudiger, gebruik vergroten,
bijdragen aan bestedingsruimte*

- Bestaande regelingen vereenvoudigen: Kappen Regelingenwoud.
- Recht op regelingen en voorzieningen inzichtelijker maken; De Voorzieningenwijzer.
- Kindpas jaarlijks verstrekken.
- Onderzoeken verbetering communicatie voor inwoners met specifieke communicatiebehoeften.
- Samenwerking met (in)formele netwerken versterken.
- Gerichte dienstverlening bij ingrijpende levensgebeurtenissen ontwikkelen.
- Dienstverlening aan specifieke doelgroepen verbeteren.

Bestaande regelingen vereenvoudigen: Kappen Regelingenwoud

Doelstelling	Alle inwoners die recht hebben op regelingen maken er gebruik van omdat ze eenvoudig aan te vragen zijn, wat bijdraagt aan een fatsoenlijk inkomen en aan het voorkomen van schulden.
Wat gaan we doen?	We voeren het programma 'Kappen van het Regelingenwoud' uit, volgens de lijnen: <ul style="list-style-type: none">• We vereenvoudigen bestaande regelingen (minder bewijslast, meer ambtshalve verstrekkingen). Naast de minimaregelingen gaan we ook het proces en de procedure voor het aanvragen van algemene bijstand vereenvoudigen.• We onderzoeken de wenselijkheid en haalbaarheid van één algemene regeling ter vervanging van de bestaande afzonderlijke regelingen.• We vergroten de bekendheid van regelingen.
Beoogde resultaten activiteit	<ul style="list-style-type: none">• Inwoners ervaren regelingen als toegankelijk.• Meer inwoners zijn bekend met de regelingen.• Aantal aanvragen voor de betreffende regelingen neemt toe.• Aantal personen/huishoudens dat gebruikmaakt van een of meer regelingen neemt toe.
Operationele doelen	<ul style="list-style-type: none">• Regelingen en aanvraagprocessen zijn eenvoudiger.• Communicatie over formele en informele ondersteuning bij armoede is beter, passender en stimulerender.

Recht op regelingen en voorzieningen inzichtelijker maken; De Voorzieningenwijzer

Doelstelling	Inwoners weten beter voor welke regelingen zij in aanmerking komen, zodat meer mensen gebruik maken van onze bestaande vormen van inkomensondersteuning, wat bijdraagt aan een fatsoenlijk inkomen en het voorkomen van schulden.
Wat gaan we doen?	We borgen de inzet van De Voorzieningenwijzer zodat inwoners meer inzicht krijgen of zij mogelijk recht hebben op voorzieningen. Het college heeft de raad hierover in november 2023 per brief geïnformeerd.
Resultaten	<ul style="list-style-type: none"> Aantal personen/huishoudens dat gebruikmaakt van (meer) regelingen neemt toe.
Operationele doelen	<ul style="list-style-type: none"> Meer inwoners met een laag inkomen weten voor welke regelingen en voorzieningen ze in aanmerking komen, waardoor meer mensen gebruik maken van passende ondersteuning om deel te nemen aan de samenleving.

Kindpas jaarlijks verstrekken

Doelstelling	Inwoners met een laag inkomen krijgen extra bestedingsruimte om rond de feestdagen naar eigen inzicht te investeren in hun kinderen, waarmee ze een steuntje in de rug krijgen om de feestdagen speciaal te maken voor hun kinderen.
Wat gaan we doen?	We zorgen ervoor dat alle ouders met een laag inkomen via de Stadjerspas een Kindpas kunnen aanvragen, waarmee bij bepaalde winkels in de gemeente kleding en speelgoed tot een maximaal bedrag gekocht kan worden.
Beoogde resultaten activiteit	<ul style="list-style-type: none"> Gezinnen met een Stadjerspas ervaren dat hun bestedingsruimte tijdens de feestdagen ruimer is geworden. Het aantal benutte Kindpassen van huidige Stadjerspashouders stijgt. Het aantal benutte Kindpassen van nieuwe Stadjerspashouders stijgt.
Operationele doelen	<ul style="list-style-type: none"> De dienstverleningsstructuur is zo ingericht dat ondersteuning aan inwoners tijdig, nabij en dekkend georganiseerd is.

Onderzoeken verbetering communicatie voor inwoners met specifieke communicatiebehoeften

Doelstelling	<p>Inwoners met speciale communicatiebehoeften weten beter welke regelingen en voorzieningen er allemaal bestaan en wie, op welke manier, voor welke regelingen en voorzieningen in aanmerking komt, en hoe zij deze kunnen aanvragen. Zodat zij meer gebruik maken van onze bestaande vormen van inkomensondersteuning, wat bijdraagt aan een fatsoenlijk inkomen en het voorkomen van schulden. Het betreft bijvoorbeeld inwoners die schriftelijke informatie in de Nederlandse taal niet goed begrijpen.</p>
Wat gaan we doen?	<p>We gaan de samenhang met overige communicatievraagstukken over onze dienstverlening analyseren en overkoepelende verbeteractie doorvoeren, zo onderzoeken we bijvoorbeeld het gebruik van animaties om informatie over regelingen en hoe je ze aan moet vragen beter over te brengen. We gaan daarnaast onderzoeken wat de behoefte is voor het opnemen van informatie over regelingen en voorzieningen in andere talen: welke talen en op welke manier? En we gaan op basis hiervan een pilot uitvoeren om ervaring op te doen hoe we uiteindelijk onze dienstverlening het beste kunnen aanpassen. Waar mogelijk sluiten we aan bij gemeentelijke pilot om de gemeentelijke website in meerdere talen beschikbaar te stellen.</p>
Beoogde resultaten activiteit	<ul style="list-style-type: none"> • Inwoners ervaren dat zij geïnformeerd zijn over regelingen en wat zij moeten doen om ervoor in aanmerking te komen. • Aantal aanvragen voor de betreffende regelingen neemt toe. • Aantal personen/huishoudens dat gebruikmaakt van een of meer regelingen neemt toe. • Anderstalige inwoners begrijpen informatie van de gemeente over regelingen beter. • Aantal aanvragen voor de betreffende regelingen bij deze doelgroepen neemt toe. • Aantal personen/huishoudens uit deze doelgroepen dat gebruikmaakt van een of meer regelingen neemt toe.
Operationele doelen	<ul style="list-style-type: none"> • Communicatie over formele en informele ondersteuning bij armoede is beter, passender en stimulerender.

Samenwerking met (in)formele netwerken versterken

Doelstelling	Inwoners ervaren tijdiger een betere ondersteuning doordat de samenwerking tussen formele dienstverleningspartners, maatschappelijke organisaties en informele netwerken wordt versterkt en er waar nodig combinaties van formele en informele ondersteuning worden gevormd. Dit draagt bij aan een fatsoenlijk inkomen en het voorkomen van schulden.
Wat gaan we doen?	We gaan onderzoeken waar en welke (in)formele netwerken de meeste kansen bieden voor samenwerking om meer mensen beter te bereiken en te ondersteunen, met inzet van ieders deskundigheid. Bestaande succesvolle samenwerkingen (zoals in pilot samenwerking in Oost) worden versterkt en geborgd. Hierbij werken we in lijn met de nota Sociale basis en volgens de principes van Netwerkversterkend werken en betrekken we ook de opdracht die we aan gesubsidieerde organisaties geven. Daarnaast ontwikkelen we een algemene werkwijze voor bestaande en nieuwe samenwerkingen voor het signaleren, versterken en doorverwijzen.
Beoogde resultaten activiteit	<ul style="list-style-type: none"> • Inwoners ervaren meer ondersteuningsmogelijkheden doordat formele en informele netwerken beter samenwerken, ieder vanuit hun eigen rol. • Armoedeproblematiek wordt in een eerder stadium gesignaleerd. • Professionals en vrijwilligers ervaren een goede, gelijkwaardige samenwerking, met daarin aandacht en respect voor elkaars uitgangspunten en drijfveren. • Meer combinaties van formele en informele ondersteuning.
Operationele doelen	<ul style="list-style-type: none"> • Communicatie over formele en informele ondersteuning bij armoede is beter, passender en stimulerender. • De dienstverleningsstructuur is zo ingericht dat ondersteuning aan inwoners tijdig, nabij en dekkend georganiseerd is. • De dienstverleningsstructuur is zo ingericht dat relevante (wijk) partners meer gebruik maken van elkaars kennis en kunde.

Gerichte dienstverlening bij ingrijpende levensgebeurtenissen ontwikkelen

Doelstelling	Inwoners die gebukt gaan onder hoogoplopende (financiële) stress ten gevolge van ingrijpende levensgebeurtenissen worden passender ondersteund zodat zij beter in staat zijn om financiële problemen te voorkomen of op te lossen. Dit draagt bij aan meer bestaanszekerheid en het voorkomen van schulden.
Wat gaan we doen?	We onderzoeken samen met relevante partijen op welke ingrijpende levensgebeurtenissen en 'lastige' overgangen we kunnen anticiperen om financiële problemen te voorkomen of verminderen. We betrekken hier natuurlijk huidige pilots en werkzaamheden bij zoals de pilot Van bijstand naar werk en het programma Toekomstgericht werken. Op basis daarvan ontwikkelen we beter passende werkwijzen die we integreren in onze reguliere dienstverlening.
Beoogde resultaten activiteit	<ul style="list-style-type: none"> • Inwoners ervaren minder stress door financiële problemen die direct voortvloeien uit ingrijpende veranderende omstandigheden. • ism relevante partijen is een aanvullend instrumentarium ingericht rondom veranderende levensgebeurtenissen.
Operationele doelen	<ul style="list-style-type: none"> • Communicatie over formele en informele ondersteuning bij armoede is beter, passender en stimulerender. • De dienstverleningsstructuur is zo ingericht dat ondersteuning aan inwoners tijdig, nabij en dekkend georganiseerd is. • De dienstverleningsstructuur is zo ingericht dat relevante (wijk) partners meer gebruik maken van elkaars kennis en kunde. • De dienstverlening anticipeert op ingrijpende veranderingen in persoonlijke situaties.

Dienstverlening aan specifieke doelgroepen verbeteren

Doelstelling	Specifieke groepen inwoners ervaren dat onze financiële dienstverlening beter aansluit bij hun behoeften en leefwereld, zodat zij passender ondersteuning ontvangen wat bijdraagt aan hun bestaanszekerheid.
Wat gaan we doen?	<p>We gaan aanvullend op onze huidige dienstverlening onderzoeken welke specifieke doelgroepen gebaat zijn bij collectief maatwerk in hun financiële ondersteuning, waarna we samen met experts en deze doelgroepen gaan bepalen hoe een alternatieve collectieve maatwerkaanpak eruit zou moeten zien.</p> <p>We onderzoeken in hoeverre het passend is om voor meer kwetsbare groepen meer gebruik te maken dan de mogelijkheden voor doorbetalen van vaste lasten vanuit de uitkering.</p> <p>Ten slotte worden deze aangepaste aanpakken geïntegreerd in reguliere werkprocessen.</p>
Beoogde resultaten activiteit	<ul style="list-style-type: none"> • Inwoners uit deze specifieke doelgroepen ervaren dat de financiële dienstverlening aan hen passender is. • Aantal mensen/ondersteuningsaanvragen uit deze specifieke doelgroepen stijgt percentueel. • Kwetsbare bijstandsgerechtigden ervaren dat zij beter in staat zijn om financiële problemen te voorkomen of kleiner te houden.
Operationele doelen	<ul style="list-style-type: none"> • Communicatie over formele en informele ondersteuning bij armoede is beter, passender en stimulerender. • De dienstverleningsstructuur is zo ingericht dat ondersteuning aan inwoners tijdig, nabij en dekkend georganiseerd is. • De dienstverleningsstructuur is zo ingericht dat relevante (wijk) partners meer gebruik maken van elkaars kennis en kunde. • De dienstverleningsstructuur is zo ingericht dat maatwerk altijd mogelijk is.



Programmaliijn 2. **Schulden voorkomen en bestrijden**

***Versterken dienstverlening dichtbij,
Versoepelen overgangen, Versterken schuldhulp***

- Samenwerking gemeente en WIJ m.b.t. financiële dienstverlening versterken.
- Financiële educatie voor jongeren en specifieke doelgroepen intensiveren.
- Samenwerking Eerste Hulp bij Geldzaken en WIJ intensiveren.
- Schuldhulpverlening jongeren versterken.
- Introductie van de pauzeknop onderzoeken.

Samenwerking gemeente en WIJ m.b.t. financiële dienstverlening versterken

Doelstelling	Inwoners ervaren een eenvoudiger toegang tot deskundige en samenhangende financiële dienstverlening. Betrokken afdelingen werken intensiever samen zodat de dienstverlening beter aansluit bij de behoeften en de leefwereld van inwoners, wat bijdraagt aan bestaanszekerheid en het voorkomen van schulden.
Wat gaan we doen?	<ol style="list-style-type: none">1. Versterken dienstverlening schuldhulp bij de WIJ<ul style="list-style-type: none">• Versterking capaciteit GKB in WIJ Groningen, om te beginnen in Noord.• Intakes GKB in gebieden mogelijk maken.• Trainen medewerkers WIJ door GKB (vergroten kennis medewerkers).2. Versterken samenwerkingsstructuur financiële dienstverlening in de wijk<ul style="list-style-type: none">• Basisafspraken samenwerking IDV/W&P/WIJ in gebieden: wat wordt minimaal geboden.• Versterking capaciteit financiële dienstverlening bij WIJ Groningen.• Gemeentebreed invoeren gezamenlijk financieel spreekuur in de wijk.• Onderzoek naar mogelijkheden gebruik (in)formele netwerken en dienstverlening buiten eigen gebouwen.• Onderzoek naar structuur voor uitwisseling tussen WIJ en gemeente op casusniveau, en een werkende sturing op de uitbreiding van de samenwerking tussen IDV/W&P/WIJ.• Onderzoek naar mogelijkheden voor gezamenlijke informatievoorziening en training, (kennisplatform, kennisdeling, herkenning/signaleren, houding/bejegening).

Samenwerking gemeente en WIJ m.b.t. financiële dienstverlening versterken

Beoogde resultaten activiteit	<ul style="list-style-type: none"> Inwoners ervaren dat de financiële ondersteuning in de wijk vanuit de leefwereld, deskundig en samenhangend is georganiseerd. <ul style="list-style-type: none"> Afspraken over samenwerking zijn gemaakt en operationeel. Er is een gedeeld spreekuur in elk gebied. Er vindt meer kennisuitwisseling plaats. Samenwerking tussen WIJ en de betrokken onderdelen van de gemeente is versterkt, zodat de dienstverlening naar inwoners meer samenhangend is. De ondersteuning is duurzaam; er is minder terugval.
Operationele doelen	<ul style="list-style-type: none"> Communicatie over formele en informele ondersteuning bij armoede is beter, passender en stimulerender. De dienstverleningsstructuur is zo ingericht dat ondersteuning aan inwoners tijdig, nabij en dekkend georganiseerd is. De dienstverleningsstructuur is zo ingericht dat relevante (wijk) partners meer gebruik maken van elkaars kennis en kunde.

Samenwerking Eerste Hulp Bij Geldzaken en WIJ intensiveren

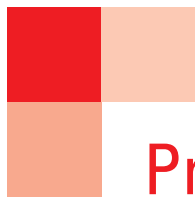
Beoogde resultaten activiteit	<p>Inwoners ontvangen in een eerder stadium, samenhangende financiële ondersteuning, doordat WIJ en GKB beter afstemmen over vroegsignalering, doorverwijzen en de gewenste ondersteuning. Hiermee voorkomen we problematische schulden en bieden we meer bestaanszekerheid.</p>
Operationele doelen	<p>We gaan samenwerkingsafspraken maken en vastleggen over de rol van de WIJ binnen vroegsignalering van betalingsachterstanden door team Eerste Hulp Bij Geldzaken (GKB). We onderzoeken daarbij de mogelijkheid van het uitwisselen van gegevens en een pilot gezamenlijk huisbezoek (na toestemming inwoner).</p>
Beoogde resultaten activiteit	<ul style="list-style-type: none"> Inwoners ervaren dat zij sneller en integraler worden ondersteund. Samenwerkingsafspraken over ieders rol bij de vroegsignalering van schulden, doorverwijzen en het gezamenlijk bieden van ondersteuning zijn vastgelegd.
Operationele doelen	<ul style="list-style-type: none"> Het instrumentarium voor het bieden van schuldhelpverlening is breder en meer gericht op het creëren van financiële rust en een duurzame oplossing bij problematische schulden. De dienstverleningsstructuur is zo ingericht dat relevante (wijk) partners meer gebruik maken van elkaars kennis en kunde.

Schuldhelpverlening jongeren versterken

Beoogde resultaten activiteit	Jongeren in financiële problemen worden sneller bereikt. Jongeren krijgen sneller perspectief op een schuldenvrije toekomst en vallen minder snel terug.
Operationele doelen	<ul style="list-style-type: none"> • We intensiveren de eurocoach-aanpak door eurocoaches in te zetten op scholen en in de WIJK. • We gaan indien wenselijk binnen de eurocoach-aanpak kleine belemmerende schulden van jongeren overnemen en afbetalen. • We onderzoeken de mogelijkheid om jongeren te belonen door de aflossingsperiode van hun schulden te verkorten bij het afronden van een opleiding of aan het werk gaan.
Beoogde resultaten activiteit	Jongeren krijgen meer perspectief op een schuldenvrije toekomst en op het halen van een startkwalificatie.
Operationele doelen	<ul style="list-style-type: none"> • Het instrumentarium voor het bieden van schuldhelpverlening is breder en meer gericht op het creëren van financiële rust en een duurzame oplossing bij problematische schulden. • De dienstverleningsstructuur is zo ingericht dat ondersteuning aan inwoners tijdig, nabij en dekkend georganiseerd is. • De dienstverlening anticipeert op ingrijpende veranderingen in persoonlijke situaties.

Introductie van de pauzeknop onderzoeken

Beoogde resultaten activiteit	Inwoners krijgen sneller schuldenrust waardoor zij eerder perspectief krijgen op een oplossing van hun problematische schulden, omdat het mogelijk wordt dat schuldhelpverleners meteen kunnen starten met financiële begeleiding en schuldenregelingen eerder kunnen ingaan.
Operationele doelen	<p>We zoeken afstemming met de NVVK over de mogelijkheden van deelname aan een pilot voor een landelijke pauzeknop. Binnen deze pilot zal het Schuldenknooppunt een belangrijk gremium zijn om zoveel mogelijk organisaties te verleiden om deel te gaan nemen. Vervolgens moet de pilot worden uitgerold bij de GKB.</p> <p>Een landelijke schuldenpauzeknop is een van de elementen van de basisdienstverlening schuldhelpverlening, waarover binnenkort een bestuurlijk akkoord wordt gesloten tussen het ministerie SZW en o.a. de VNG. We willen een rol spelen bij de uitwerking van dit onderdeel.</p>
Beoogde resultaten activiteit	<ul style="list-style-type: none"> • De introductie van een landelijke pauzeknop voor schuldenrust. • De bestedingsmogelijkheden voor inwoners met problematische schulden worden verruimd. • Snellere schuldhelptrajecten.
Operationele doelen	<ul style="list-style-type: none"> • Het instrumentarium voor het bieden van schuldhelpverlening is breder en meer gericht op het creëren van financiële rust en een duurzame oplossing bij problematische schulden. • De dienstverlening anticipeert op ingrijpende veranderingen in persoonlijke situaties.



Programmaliijn 3. Langdurige armoede doorbreken

***Intensieve ondersteuning vanuit de leefwereld, Versterken
Maatwerkenaanpakken, Intensieve integrale gebiedsaanpakken***

- Werken vanuit de menselijke maat versterken.
- Pilot Groningen Noord: verbeteren samenwerking tbv intensieve gezinsaanpak.
- Bouwdepot continueren en verbreden, verkenning naar uitbreiding.
- Kansrijk Groningen uitbreiden en structureel inzetten.
- Inzet van buddies/ eigen netwerk voor kwetsbare inwoners versterken.
- Doorbraakmethodiek borgen in reguliere dienstverlening.
- Perspectief/Doorbraakfonds creëren.

Werken vanuit de menselijke maat versterken

Doelstelling	Inwoners ervaren dat onze professionals hun passender ondersteuning bieden om duurzaam uit de armoede te komen omdat zij opereren vanuit de menselijke maat. Professionals weten beter hoe ze kunnen werken vanuit de menselijke maat om zo langdurige armoede te doorbreken.
Wat gaan we doen?	We gaan medewerkers IDV, W&P ondersteunen en trainen door middel van casuïstiekbesprekingen in het hanteren van de menselijke maat/ werken vanuit vertrouwen zodat zij meer vanuit gezamenlijke uitgangspunten, meer en gemakkelijker maatwerkoplossingen gaan inzetten om armoedesituaties te doorbreken.
Beoogde resultaten activiteit	<ul style="list-style-type: none">• Maatwerktrajecten worden meer ingezet, standaard daar waar nodig en passend.• Professionals hanteren gezamenlijke uitgangspunten, die worden gecreëerd tijdens gezamenlijke casuïstiektrainingen binnen IDV, W&P.
Operationele doelen	<ul style="list-style-type: none">• De dienstverleningsstructuur is zo ingericht dat ondersteuning aan inwoners tijdig, nabij en dekkend georganiseerd is.• De dienstverleningsstructuur is zo ingericht dat maatwerk altijd mogelijk is. Daarmee zijn er meer mogelijkheden om dienstverlening in te richten op complexe situaties en op ontwikkeling van inwoners.

Pilot gezinsaanpak Groningen Noord

Doelstelling	Huishoudens intensief ondersteunen vanuit een gezamenlijk aanpak van alle betrokken partijen met als doel het verlagen en doorbreken van armoede
Wat gaan we doen?	<p>We verbreden de pilot Samenwerking in Oost die vanuit het Werk en Ontwikkelprogramma is opgezet naar een wijk in Noord, waarbij we een intensieve samenwerking opzetten vanuit WIJ, IDV, GKB en W&P. In aanvulling op deze verbreding van de pilot samenwerking in Oost naar Noord willen we gekoppeld aan het gebiedsplan Groningen Noord een extra experiment starten voor een intensieve gezinsaanpak. Daarbij willen we een beperkte groep huishoudens vanuit WIJ, IDV, GKB en W&P in samenhang intensief ondersteunen en begeleiden zo lang als nodig om (hernieuwd) perspectief te creëren.</p> <p>Daarbij zoeken we ook de samenwerking met andere partijen en proberen we in kaart te brengen waar mogelijk kosten worden voorkomen. Het kan zijn dat onze inspanningen elders tot een besparing leiden, bijvoorbeeld bij zorgpartijen. Daarover willen we dan ook het gesprek aangaan.</p> <p>We onderzoeken de mogelijkheid om hierin aan te sluiten bij de strategische aanpak die via het gebiedsplan Groningen Noord wordt ontwikkeld.</p>
Beoogde resultaten activiteit	<p>Een ontwikkelde gezamenlijke aanpak. Inzicht in hoeverre intensievere ondersteuning en versterkte samenwerking tussen consultants W&P, IDV en GKB in de wijk bijdraagt aan het ondersteunen van inwoners in het doorbreken van armoede. En een beeld van opbrengsten van deze intensieve aanpak.</p> <p>Inwoners hebben kennis van de instrumenten en voorzieningen en weten hoe die te bereiken. Medewerkers weten elkaar onderling beter te vinden wanneer ze signaleren dat er extra inzet nodig is.</p>
Operationele doelen	<ul style="list-style-type: none"> • De dienstverleningsstructuur is zo ingericht dat ondersteuning aan inwoners tijdig, nabij en dekkend georganiseerd is. • De dienstverleningsstructuur is zo ingericht dat relevante (wijk) partners meer gebruik maken van elkaars kennis en kunde.

Bouwdepot continueren en verbreden, in samenwerking met Toekomstgericht werken

Doelstelling	We streven er naar dat iedere jongere uit de doelgroep (= problemen op één of vaak meerdere onderdelen van de big five in de leeftijd van 16-27 jaar) financieel zelfredzaam wordt.
Wat gaan we doen?	We willen blijven inzetten op het bieden van bestaanszekerheid voor een specifieke groep kwetsbare jongeren, en daarin ruimte maken voor een gepersonaliseerde aanpak, zoveel mogelijk aansluitend op de individuele situatie van de jongere. Concreet krijgt een groep van 10 jongeren gedurende een jaar een gegarandeerd inkomen wordt geboden ter hoogte van een bijstandsuitkering van een 21-jarige, in combinatie met huisvesting bij en begeleiding.
Beoogde resultaten activiteit	<p>Minimaal 10 jongeren uit de doelgroep zijn door het verkrijgen van een bouwdepot in staat gesteld om vanuit een stabiele financiële basis (en daarmee huisvesting) te werken aan hun toekomstplan. De begeleiders van deze 10 jongeren ervaren meer handelingsvrijheid bij de ondersteuning van deze jongeren. Zij kunnen zich richten op het begeleiden van het proces richting zelfstandigheid en de jongeren meer eigenaarschap geven over hun eigen toekomstplan.</p> <p>In aanvulling daarop verkennen we samen met aanbieders en jeugdigen de mogelijkheden om het Bouwdepot uit te breiden met een nieuwe doelgroep die buiten de oorspronkelijke opzet van de pilot valt. Dit experiment heeft vooral als doel om te onderzoeken of we via het garanderen van een inkomen in combinatie met begeleiding de uitstroom uit Jeugdzorg-, Beschermd wonen-, of Maatschappelijke opvang voorzieningen kunnen vergroten of versnellen.</p>
Operationele doelen	<ul style="list-style-type: none"> • De dienstverlening anticipeert op ingrijpende veranderingen in persoonlijke situaties. • De dienstverleningsstructuur is zo ingericht dat maatwerk altijd mogelijk is.

Kansrijk Groningen uitbreiden en structureel inzetten

Doelstelling	Inwoners in langdurige armoede ervaren dat hun eigen regie is toegenomen waardoor zij meer en beter in staat zijn om zelf duurzaam aan een betere toekomst te werken, omdat zij intensief ondersteund worden op het gebied van participatie, opleiding en/of werk en zij daarmee hun situatie van langdurige armoede doorbreken.
Wat gaan we doen?	We gaan onze aanpak Kansrijk Groningen uitbreiden naar de Oosterpark en wij onderzoeken mogelijkheden om deze aanpak verder te verbreden naar andere wijken en structureel in te bouwen in onze reguliere dienstverlening. We willen daarnaast de samenwerking en samenhang met andere programma's zoals Kansen voor Kinderen en Doorbraak versterken.
Beoogde resultaten activiteit	<ul style="list-style-type: none"> • Meer huishoudens in complexe armoedesituaties kunnen intensief worden ondersteund gericht op ontwikkeling van perspectief. • Aanpak Kansrijk Groningen is een vast onderdeel van het ondersteuningsinstrumentarium van gemeente en WIJ. • Samenhang tussen aanpak Kansrijk Groningen en Doorbraakmethode is geborgd.
Operationele doelen	<ul style="list-style-type: none"> • De dienstverleningsstructuur is zo ingericht dat ondersteuning aan inwoners tijdig, nabij en dekkend georganiseerd is. • De dienstverleningsstructuur is zo ingericht dat relevante (wijk) partners meer gebruik maken van elkaars kennis en kunde. • De dienstverlening anticipeert op ingrijpende veranderingen in persoonlijke situaties. • De dienstverleningsstructuur is zo ingericht dat maatwerk altijd mogelijk is. Daarmee zijn er meer mogelijkheden om dienstverlening in te richten op complexe situaties en op ontwikkeling van inwoners.

Inzet van buddies/ eigen netwerk voor kwetsbare inwoners versterken

Doelstelling	Inwoners hebben via een buddy informele intensieve ondersteuning om een brug te slaan tussen eigen, informeel- en formeel netwerk en zo beter ondersteund te worden om zelf hun situatie van langdurige armoede te kunnen doorbreken.
Wat gaan we doen?	We gaan de verbreding van de JIM-methodiek naar mensen met armoedeproblematiek onderzoeken en op basis daarvan een pilot uitvoeren. We sluiten aan bij het onderzoek hoe we de beweging van netwerkversterkend werken kunnen uitbreiden naar de bestrijding van armoede. De kern van de JIM-methodiek is om de samenwerking te zoeken met informele mentoren uit het eigen netwerk, zoals een oom, vriendin of buurman.
Beoogde resultaten activiteit	<ul style="list-style-type: none"> • De inwoner ervaart meer ondersteuning die aansluit bij de leefwereld. • Professionals leren om beter hun rol te pakken als facilitator van het eigen, informeel en formele netwerk rondom een inwoner. • Intergenerationele overdracht van armoede wordt voor meer inwoners doorbroken.
Operationele doelen	<ul style="list-style-type: none"> • De dienstverleningsstructuur is zo ingericht dat relevante (wijk) partners meer gebruik maken van elkaars kennis en kunde. • De dienstverleningsstructuur is zo ingericht dat maatwerk altijd mogelijk is.

Doorbraakmethodiek borgen in reguliere dienstverlening

Doelstelling	<p>Inwoners in armoede voor wie de reguliere dienstverlening onvoldoende is, krijgen passender ondersteuning door het faciliteren van maatwerk ter aanvulling op bestaande dienstverlening, gebaseerd op hun eigen duurzaam toekomstperspectief. Wij leren continu van deze doorbraken op armoede en passen onze bestaande werkprocessen waar nodig hierop aan waarmee we een continue kwaliteitsimpuls geven aan onze dienstverlening om langdurige armoede te doorbreken.</p>
Wat gaan we doen?	<p>We gaan onderzoeken waar de Doorbraak-gedachte nog onvoldoende verankerd is bij onze interne en externe samenwerkingspartners om vervolgens de samenwerking om maatwerk te leveren te versterken door middel van informeren, trainen en het eventueel aanpassen van werkprocessen. Hierbij betrekken we ook de casuïstiektraining 'omgekeerde toets' uit de reguliere dienstverlening.</p>
Beoogde resultaten activiteit	<ul style="list-style-type: none"> • De werkwijze van Doorbraak is geborgd in onze gemeentelijke dienstverlening en zo veel mogelijk in die van onze partners. • Bij meer inwoners worden belemmeringen doorbroken die worden ervaren om uit armoede te komen: Doorbraakcanvassen maken deze belemmeringen inzichtelijk en maatwerk heft de belemmeringen op.
Operationele doelen	<ul style="list-style-type: none"> • De dienstverleningsstructuur is zo ingericht dat ondersteuning aan inwoners tijdig, nabij en dekkend georganiseerd is. • De dienstverleningsstructuur is zo ingericht dat relevante (wijk) partners meer gebruik maken van elkaars kennis en kunde. • De dienstverlening anticipeert op ingrijpende veranderingen in persoonlijke situaties. • De dienstverleningsstructuur is zo ingericht dat maatwerk altijd mogelijk is.

Perspectief/Doorbraakfonds creëren

Doelstelling	<p>Inwoners die problemen ervaren op het gebied van wonen, passend onderwijs en psychische ondersteuning waarvoor geen oplossing is binnen onze bestaande regelingen omdat ze niet tot onze wettelijke taken behoren en waarvoor nu onvoldoende mogelijkheden zijn tot het creëren van maatwerkoplossingen willen wij passender en tijdiger helpen door een extra financieringsmogelijkheid. Hiermee nemen wij belemmerende en negatieve factoren weg om langdurige armoede te kunnen doorbreken.</p>
Wat gaan we doen?	<p>We creëren een Perspectief/Doorbraakfonds dat we beschikbaar stellen voor specifieke maatwerkondersteuning op het gebied van wonen, passend onderwijs en psychische ondersteuning en in bijzondere situaties tijdelijk inkomen. We richten dit fonds in volgens de bestaande structuren voor Doorbraak. We starten met de inzet van het fonds als pilot in Groningen Noord in het kader van het NVLP, waarna op we op basis van opgedane ervaringen het vervolg voor de rest van de gemeente bepalen.</p> <p>We zoeken naar aansluiting met bestaande vormen van maatwerk, om zo veel mogelijk te voorkomen dat er afstemmingsproblemen tussen maatwerkvormen ontstaan.</p>
Beoogde resultaten activiteit	<ul style="list-style-type: none"> • Er is een Perspectief/Doorbraakfonds ingericht om doorbraken te faciliteren op het gebied van wonen, passend onderwijs en psychische ondersteuning waar wij nu geen wettelijk taak en dus geen bijbehorend budget bij hebben, maar waar wij wel de belemmerende en negatieve effecten van ervaren binnen onze eigen opdracht. • Er is een werkwijze ingericht om maatwerk op het gebied van wonen, passend onderwijs en psychische ondersteuning eenvoudig uitvoerbaar in te zetten, eerst in Groningen Noord. • Bij meer inwoners is de situatie van langdurige armoede doorbroken.
Operationele doelen	<ul style="list-style-type: none"> • De dienstverleningsstructuur is zo ingericht dat ondersteuning aan inwoners tijdig, nabij en dekkend georganiseerd is. • De dienstverleningsstructuur is zo ingericht dat relevante (wijk) partners meer gebruik maken van elkaars kennis en kunde. • De dienstverleningsstructuur is zo ingericht dat maatwerk altijd mogelijk is.

Voorblad: Projectleider en buddy's van de aanpak Kansrijk Groningen werkten mee als co-onderzoeker aan het onderzoek De cirkel van generatiearmoede, dr. Erik Meij en Jessy Snip, Sociaal Planbureau Groningen, november 2023.

© Gemeente Groningen, maart 2024

