

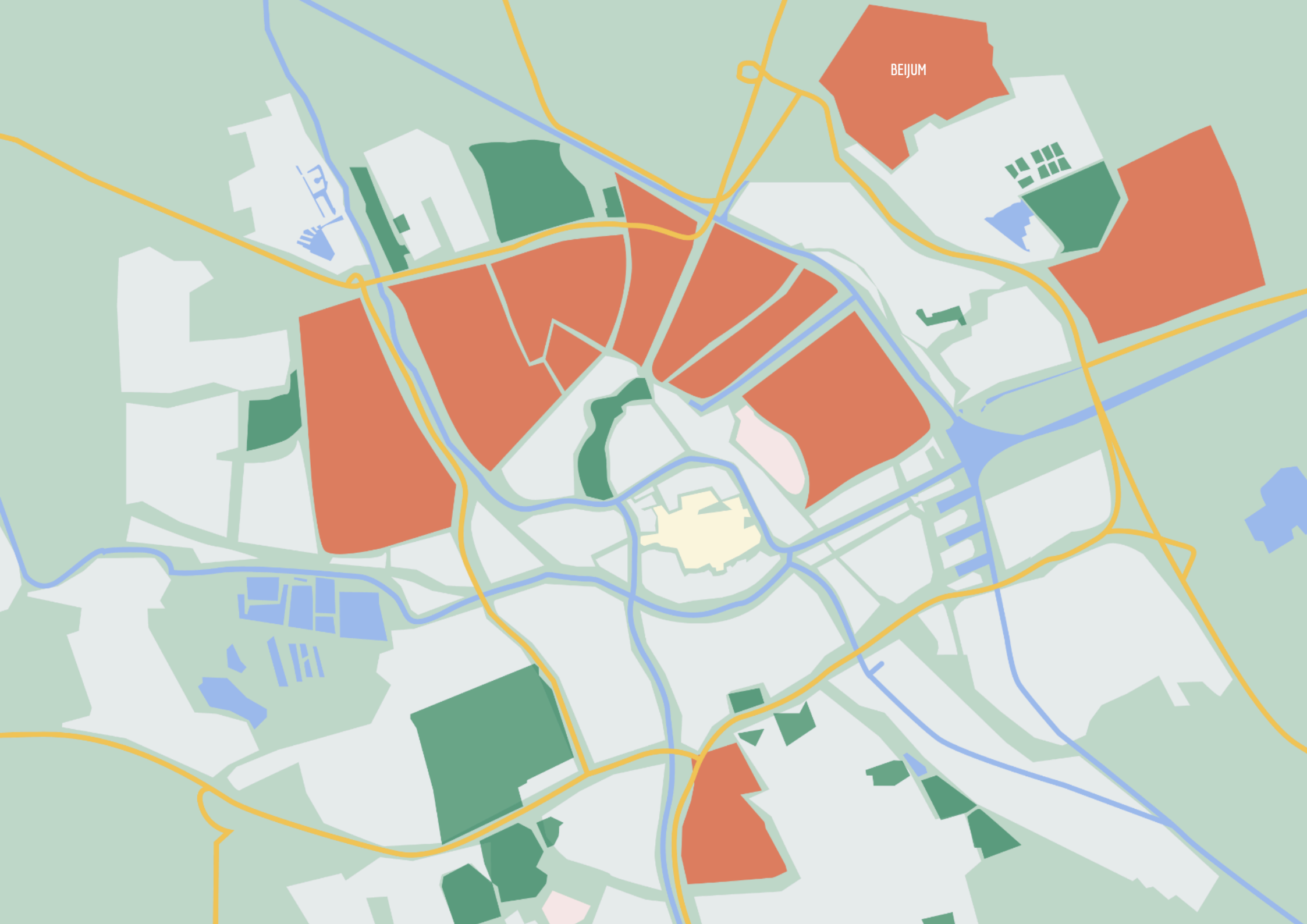
UITVOERINGSPROGRAMMA 2025-2026

WIJKVERNIEUWING

BEIJUM







BEIJUM

# INHOUDSOPGAVE

WIJKVERNIEUWING OP Z'N GRONINGS	1
HET VERHAAL VAN BEIJUM	6
DOELEN VOOR BEIJUM PER THEMA	8
DIT GAAN WE DOEN IN BEIJUM IN 2025/2026	15



# 1 WIJKVERNIEUWING OP Z'N GRONINGS

Een flink aantal Groningers heeft moeite om rond te komen, leeft in een onveilige buurt, woont in slechtere huizen, komt niet goed mee op school of lukt het niet om aan het werk te komen. Dit is met name het geval in de naoorlogse stempelwijken in het noordwesten (Vinkhuizen, Paddepoel, Selwerd) en De Wijert ten zuiden van de stad, de oudere wijken aan de noordoostkant (De Hoogte, Indische Buurt, Oosterparkwijk) en de latere uitbreidingswijken Beijum en Lewenborg. Dit zijn stuk voor stuk karaktervolle wijken met bijzondere Groningers, maar ook wijken met structureel een opeenstapeling van allerlei problematiek.

Wijkvernieuwing op z'n Gronings is een aanpak die zich richt op het creëren van sterke coalities op zowel wijk- als stadsniveau, met een focus op de thema's Wonen, Werken, Leren, Veilig Zijn en Meedoen. We formuleren en monitoren doelstellingen aan de hand van deze thema's en passen onze aanpak per wijk aan.

Wijkvernieuwing is een langdurig proces dat continu wordt aangepast aan de actuele sociale en ruimtelijke opgaven. Sinds 2018 werken we voor een aantal wijken (Selwerd, De Wijert, De Hoogte, Indische Buurt, Beijum en Lewenborg) met uitvoeringsprogramma's die elke

twee jaar worden herzien. Onze aanpak, 'Wijkvernieuwing op z'n Gronings', is gericht op een duurzame ontwikkeling in brede zin: een integrale benadering van fysieke en sociaal-maatschappelijke doelen.

## **Onze visie op wijkvernieuwing**

Onze visie is dat gemengde wijken de basis vormen voor een gezonde, ongedeelde stad. De balans tussen kwetsbaar en weerbaar op wijk-, buurt- of straatniveau, moet meer in evenwicht komen. Het mag niet uitmaken in welke wijk je opgroeit voor de kansen die je krijgt in het leven. Een evenwichtige gemengde wijk draagt bij aan gelijkwaardiger kansen voor de wijkbewoners. Het zorgt voor versterking van draagvlak van aanwezige voorzieningen, het zorgt voor minder onderwijssegregatie, het heeft een positief effect op de veiligheid en draagt bij aan het imago van de buurt. In gemengde veerkrachtige wijken komen bewoners elkaar tegen, is er meer wederzijds begrip en kijken bewoners naar elkaar om. Dit is het cement van een samenleving, en versterkt eigen kracht en regie.

## **Onze aanpak: Wijkvernieuwing op z'n Gronings**

Vooraf in de noordelijke wijken van de stad wordt de ongelijkheid, de kloof en het gebrek aan

evenwicht gevoeld. We werken samen met bewoners en partners om de draagkracht van wijken te verbeteren en de weerbaarheid van bewoners te stimuleren. Onze aanpak omvat fysieke, sociale en veiligheidsinterventies, met een focus op het verbeteren van wonen en de woonomgeving.

In het huidige coalitieakkoord hebben we afgesproken de wijkvernieuwing te intensiveren door structurele middelen beschikbaar te stellen, de wijkvernieuwing uit te breiden naar nieuwe wijken zoals Vinkhuizen, en meer aandacht te besteden aan de noordelijke wijken.

## **Maatschappelijke Coalitie Groningen-Noord**

De Maatschappelijke Coalitie Groningen-Noord is in de zomer van 2023 opgericht om samen met bewoners, woningcorporaties, politie, onderwijs, welzijnsorganisaties en andere partners de leefbaarheid en veiligheid in de noordelijke wijken te verbeteren. Per half november 2024 is hiervoor ook een programmadirecteur aangesteld. Dit is onze gezamenlijke ambitie:

*"We zorgen ervoor dat bewoners meedoen en kinderen met liefdevolle aandacht opgroeien. Dat zij ervan uit moeten kunnen gaan dat zij*



*ondersteund worden door de hele gemeenschap. En als dat nodig is ook door maatschappelijke partners met onverdeelde aandacht en hun beste mensen. We zorgen ervoor dat mensen voor zichzelf kunnen zorgen: dat doet je door óf te leren, óf te werken. Daarvoor is nodig dat bewoners een goede passende woning hebben in een prettige buurt, waar je sociaal verbonden bent, naar je burens omkijkt en waar je veilig bent, thuis en op straat.”*

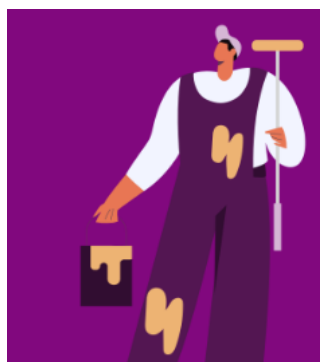
Daarom hebben we onze doelstellingen herijkt op vijf thema's: Wonen, Werken, Leren, Veilig Zijn en Meedoen. Deze thema's vormen de basis voor onze wijkvernieuwingsaanpak en worden gemonitord met bijpassende indicatoren.

## DOELEN PER THEMA



### WONEN

- Meer inwoners hebben een passende en betaalbare woning;
- De woningvoorraad is kwalitatief beter met meer duurzame, energiezuinige woningen;
- De omgeving en voorzieningen in wijken sluiten beter aan op de behoeften en wensen van bewoners.



### WERKEN

- Meer inwoners hebben een betaalde baan;
- Meer inwoners hebben een eigen, voldoende en stabiel inkomen;
- Minder bewoners hebben problematische schulden die de eigen regie in de weg staan.



### LEREN

- Minder kinderen en jongeren hebben leer- en ontwikkelingsachterstanden;
- Meer kinderen en jongeren leren op een manier die pas en waarmee ze vooruitkomen;
- Meer jongeren hebben een passende startkwalificatie en stromen in op de arbeidsmarkt.



### VEILIG ZIJN

- Meer bewoners voelen zich veilig;
- Er is minder overlast- even, ondermijnd en crimineel gedrag;
- Kwetsbare bewoners worden weerbaar en beschermd tegen ongewenst gedrag en criminaliteit.



### MEEDOEN

- Meer inwoners hebben regie over het eigen leven en kunnen voor zichzelf zorgen en hulp organiseren als dat nodig is;
- Meer inwoners hebben een sterk sociaal netwerk waarop ze kunnen terugvallen;
- Meer inwoners voelen zich betrokken bij de eigen buurt en kunnen meedoen aan de ontwikkeling in hun buurt;
- Meer inwoners hebben meer vertrouwen in de lokale overheid en maatschappelijke instanties en voelen zich gehoord en gezien.

## ANALYSE

Voor een integrale aanpak zijn stevige onderbouwingen nodig. We gebruiken analyses van bevolkingssamenstelling, woningvoorraad en woonomgeving, aangevuld met informatie uit onze tweejaarlijkse leefbaarheidsenquêtes, de ontwikkeling in onze wijkkompassen en gebiedsanalyses. In een aantal wijken maken we gebruik van Veiligheidseffectrapportages (VER) en Zachte Atlassen. Hiermee koppelen we de sociale veiligheid aan fysieke ingrepen en worden deze ook meegenomen in de analyse.

### Wonen

De wijkvernieuwingswijken bestaan voor de helft uit corporatiewoningen. Het woningbestand is relatief eenzijdig, waardoor het voor bewoners moeilijker is om in hun eigen wijk te blijven wonen. In een aantal wijken (Beijum, Lewenborg en De Wijert) is de verwachting dat de vergrijzing een stuk hoger dan gemiddeld wordt en daarmee groeit de behoefte naar zorg en een aangepaste leefomgeving. Daarnaast zijn op veel plekken tekenen van verloedering die de wijken minder aantrekkelijk maken, zoals vernielingen, bekladdingen en rommel op straat. Tegelijkertijd zien we dat ruimtelijke inspanningen ervoor hebben gezorgd dat mensen in toenemende mate tevreden zijn met de voortuitgang van hun woonomgeving, met name in Selwerd. Door verduurzaming hebben bovendien steeds meer huizen in Selwerd een hoog energielabel, voor De Wijert, Selwerd en Indische buurt is hier nog een grote inspanning nodig.

	Vinkhuizen	Selwerd	De Hoogte	Indische Buurt	Beijum	Lewenborg	De Wijert	Overig Groningen
Tevredenheid (%)	10%	21%	14%	13%	13%	13%	14%	15%
Lage energielabels (%)	18%	33%	16%	28%	12%	12%	34%	18%
Verloedering (score)	5,1	4,6	4,9	4,4	5,3	5,4	4,3	3,6

### Werken

In de wijken leven veel mensen in armoede, met name in Groningen-Noord. Rond een kwart van alle huishoudens heeft een inkomen rond het sociaal minimum. Bovendien zijn er veel mensen die het niet lukt om aan het werk te komen, en is de werkloosheid onder jongeren relatief groot. Hoewel het aandeel minimahuishoudens en de werkloosheid in de afgelopen jaren licht is afgenomen, staat de stap naar een middeninkomen niet gelijk aan bestaanszekerheid. Steeds meer mensen in deze wijken hebben namelijk moeite om maandelijks rond te komen: boodschappen die duurder worden en stijgende energieprijzen komen hier het hardste aan, ook omdat veel huizen slecht geïsoleerd zijn.

	Vinkhuizen	Selwerd	De Hoogte	Indische Buurt	Beijum	Lewenborg	De Wijert	Overig Groningen
Minimahuishoudens (%)	24%	25%	31%	29%	21%	18%	19%	12%
Werkloosheid (%)	13%	13%	19%	15%	15%	12%	12%	7%
Moeite met rondkomen (%)	16%	17%	26%	24%	16%	14%	13%	14%

### Leren

In de wijken groeien veel kinderen op in een arm gezin, met name in Selwerd, Beijum-Oost, De Hoogte en Indische buurt. Vanwege de situatie thuis en achterstanden in de omgeving hebben veel kinderen in de basisschoolleeftijd daarbij een verhoogd risico om onderwijsachterstanden op te lopen. Dat een ongunstige startpositie invloed heeft op de verdere ontwikkeling en kansen in het leven, blijkt uit het grote aantal jongeren zonder een startkwalificatie. Opvallend is dat met name in Beijum en Lewenborg, rond een kwart van de jongeren tussen de 18 en 27 jaar niet in het bezit is van een basisdiploma.

	Vinkhuizen	Selwerd	De Hoogte	Indische Buurt	Beijum	Lewenborg	De Wijert	Overig Groningen
Kinderen in armoede (%)	24%	32%	40%	29%	15%	17%	22%	6%
Risico op leerachterstand (%)	16%	17%	26%	24%	16%	14%	13%	5%
Geen startkwalificatie (%)	13%	10%	14%	10%	21%	28%	9%	5%



## Veilig Zijn

In de wijkvernieuwingswijken voelen mensen zich vaker onveilig, met name in Groningen-Noord. Hoewel die beleving niet altijd hoeft te betekenen dat er daadwerkelijk sprake is van gevaar, is wel bekend dat (drugs)criminaliteit steeds meer voet aan de grond krijgt in kwetsbare wijken. In combinatie met de heersende armoede is het risico dat jongeren het verkeerde pad op gaan daar dan ook groter. Mensen in wijkvernieuwingswijken ervaren daarnaast vaker overlast van groepen jongeren en omwonenden. In algemene zin is de meldingsbereidheid laag in straten en buurten waar bewoners het moeilijk hebben. Dat is een extra reden om nog zichtbaarder te zijn voor bewoners en samen op te trekken tegen criminaliteit en overlast. De Wijert is op dit thema minder kwetsbaar.

	Vinkhuizen	Selwerd	De Hoogte	Indische Buurt	Beijum	Lewenborg	De Wijert	Overig Groningen
Onveiligheid (%)	34%	36%	35%	31%	25%	20%	17%	17%
Risico jonge aanwas (%)	7%	5%	11%	6%	10%	8%	6%	4%
Overlast (score)	5,2	4,4	5	4,9	4,4	4	3,9	3,7

## Meedoen

Door die opeenstapeling van problematiek haken steeds meer mensen af. De eenzaamheid neemt toe, bewoners verliezen hun betrokkenheid bij de buurt en helaas steeds vaker ook het vertrouwen in de overheid en instellingen. Het vertrouwen heeft zich de laatste jaren positief ontwikkeld in De Hoogte en Indische buurt. Daarnaast is het zo dat mensen in deze wijken vaker geestelijke of lichamelijke gezondheidsproblemen hebben, die deelname aan de samenleving belemmeren.

	Vinkhuizen	Selwerd	De Hoogte	Indische Buurt	Beijum	Lewenborg	De Wijert	Overig Groningen
Fenzaamheid (%)	30%	33%	38%	34%	26%	24%	27%	26%
Actief betrokken (%)	22%	19%	17%	22%	27%	24%	17%	25%
Wantrouwen (%)	28%	26%	17%	18%	22%	23%	24%	14%



## LEESWIJZER

In alle uitvoeringsprogramma's wijkvernieuwing 2025-2026 hebben we aandacht voor bovenstaande thema's en doelen en coördineren we de gemeentelijke projecten in de wijken.

Voor de wijken in Groningen-Noord (Selwerd, De Hoogte, Indische buurt en straks Vinkhuizen) nemen we de actielijnen uit het uitvoeringsprogramma van de Maatschappelijke Coalitie (NPLV) over, zodat duidelijk is onder welk thema deze interventies plaatsvinden. Daar waar gewerkt wordt met andere actielijnen, in Beijum, Lewenborg en De Wijert, laten we zien aan welke thema's en doelen de actielijnen bijdragen.

Onder de actielijnen worden de projecten en interventies genoemd die we in de betreffende wijk gaan uitvoeren in 2025 en 2026. We continueren succesvolle interventies en betrekken meer partijen uit de Maatschappelijke Coalitie bij de voorbereiding en uitvoering van deze interventies.





# 2 HET VERHAAL VAN BEIJUM

In Beijum wordt sinds 2017 gezamenlijk met bewoners en betrokken partijen gewerkt aan wijkvernieuwing. Uitgangspunt én uitdaging zijn om de ruimtelijke aanpak van de openbare ruimte, de woningen en het overig vastgoed aan elkaar te koppelen, en tegelijkertijd ondersteunend te laten zijn aan de sociale aanpak op het terrein van armoede en meedoen. Daarbij is het streven om meer samenhang en verbinding te organiseren, zowel binnen de aanpak als tussen de betrokken partijen. We willen dat de wijkvernieuwing in Beijum bijdraagt aan het vergroten van de gezondheid, de woonbeleving en het algeheel welbevinden van de Beijumers.

Onder de noemer 'Beijum Bruist' zijn de afgelopen jaren diverse bewonersinitiatieven gestart en wordt in werkgroepen gezamenlijk met bewoners, scholen, woningcorporaties, maatschappelijke organisaties en ondernemers gewerkt aan plannen en de realisatie daarvan. Samen met betrokken partijen hebben we geformuleerd wat we met de wijkvernieuwing willen bereiken voor Beijum:

Een prachtwijk waarin iedereen meetelt en meedoet. Een plek waar ieders talent tot volle bloei komt en waar mensen met verschillende

culturen en achtergronden elkaar verrijken. Een wijk met gelijke kansen op ontplooiing voor ieder kind en waar niemand arm of eenzaam is. Een wijk waar je je leven lang wilt blijven wonen en waar voldoende voorzieningen zijn om er tot op hoge leeftijd een zinvol bestaan te kunnen leiden.

Beijum is een wijk in het noordoosten van de stad Groningen, relatief ver van het stadscentrum. De wijk grenst aan het Boterdiep, de dorpen Noorderhoogebrug en Zuidwolde en aan het recreatiegebied Kardinge met haar sportvoorzieningen en transferium. De grenzen van de wijk zijn duidelijk en gaan vaak over in het groen van het Ommeland. Beijum is in de jaren zeventig en tachtig van de vorige eeuw als uitbreidingswijk van de stad Groningen gebouwd. Kenmerkend voor Beijum is de bloemkoolstructuur. De wijk bestaat uit één toegangsweg voor auto's, de wijkring, met daaraan vastgemaakt een groot aantal kronkelige straten die eindigen in woonhofjes. Dit zijn de zogeheten heerden. Deze opzet benadrukt het dorpse karakter van de wijk. Om de wijkring van Beijum is later een fietsstructuur gelegd. Net als de autoweg verbindt deze een spinnenweb aan fietspaden door de wijk.

Beijum heeft ongeveer 12.000 inwoners, die in een mix van huur- en koopwoningen wonen. Het is een karaktervolle wijk die wordt gewaardeerd vanwege zijn vele groen, de veelal prettige manier waarop bewoners met elkaar omgaan en het groot aantal bewoners dat actief bij de buurt betrokken is. Door de vele voorzieningen, zoals winkels, scholen, speelplekken, zorg- en buurtaccommodaties, is Beijum ook een complete wijk. Tegelijkertijd is er in Beijum werk aan de winkel.

De opgave in Beijum is zowel sociaal als fysiek van aard. De prioriteit van de opgaven ligt bij het verbeteren van de leefkwaliteit, het versterken en verduurzamen van de openbare ruimte en het vergroten van de toekomstbestendigheid (verduurzamen en versterken) van de woningen.

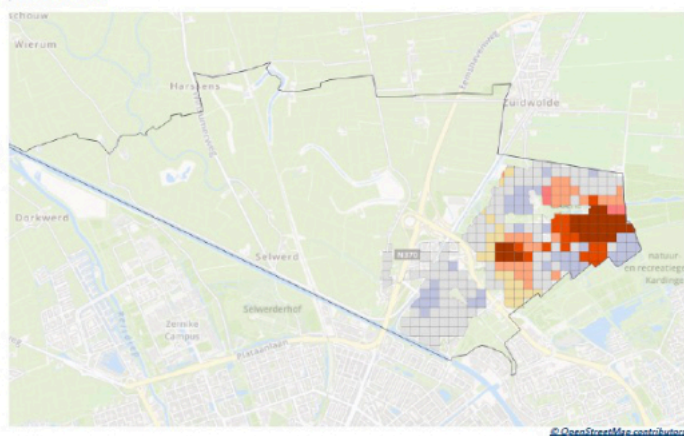
Waar bewoners veelal positief zijn over het wonen in de wijk, is het beeld bij mensen die niet in Beijum wonen nog anders. Het imago van Beijum heeft daarom ook aandacht nodig. Dat geldt vooral voor Beijum-Oost, het deel van Beijum dat een grote concentratie aan corporatiewoningen heeft en waar de sociale veerkracht laag is. De stapeling van problemen op verschillende thema's is hier in Beijum-Oost dan ook het hoogst. Die problematiek willen we met de wijkvernieuwing verminderen. Tegelijk liggen daar ook de grootste

uitdagingen. Binnen het plangebied van Beijum-Oost werken de aanwezige corporaties, maatschappelijke en culturele organisaties en gemeente intensief samen aan de ontwikkeling van dit deel van de wijk, dat de meeste aandacht nodig heeft.

Beijum ligt in het aardbevingsgebied. Voor een deel van de particuliere woningen en corporatiewoningen is in 2024 door het NCG een versterkingsopgave vastgesteld. Bij vrijwel alle woningen gaat het om lichte versterkingsmaatregelen. We stemmen zo goed mogelijk met corporaties af en combineren waar mogelijk werk met werk om de overlast voor bewoners tot een minimum te beperken.

#### Ontwikkeling van kwetsbare bewoners (t.o.v. gemiddelde van Nederland)

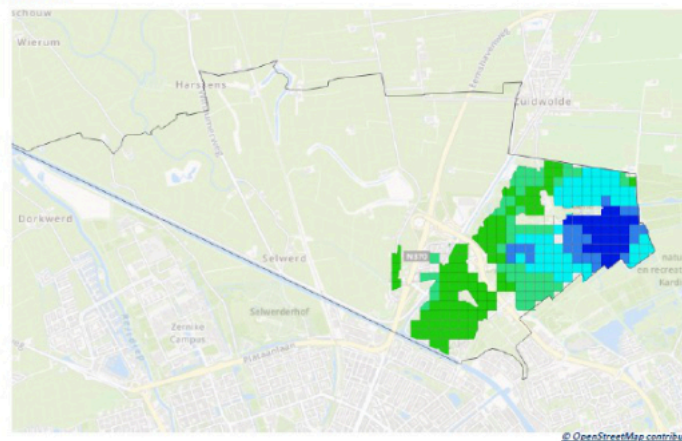
Deze kaart toont de index bewoners in een kwetsbare positie en hoe dat zich tussen 2014 en 2022 heeft ontwikkeld. Als bewoners met een kwetsbare positie geconcentreerd wonen en dat toeneemt, dan maakt dat een gebied meer kwetsbaar. Grote verschillen binnen de gemeente wijzen bovendien op een toenemende ruimtelijke segregatie.



- Legenda**
- afname
  - ongeveer gelijk
  - toename, tot weinig kwetsbaar
  - toename, naar gemiddeld tot veel kwetsbaar
  - sterke toename, naar gemiddeld tot veel kwetsbaar
  - toename, tot zeer veel kwetsbaar
  - sterke toename, tot zeer veel kwetsbaar

#### Situatie aandeel corporatiebezit (t.o.v. gemiddelde van Nederland)

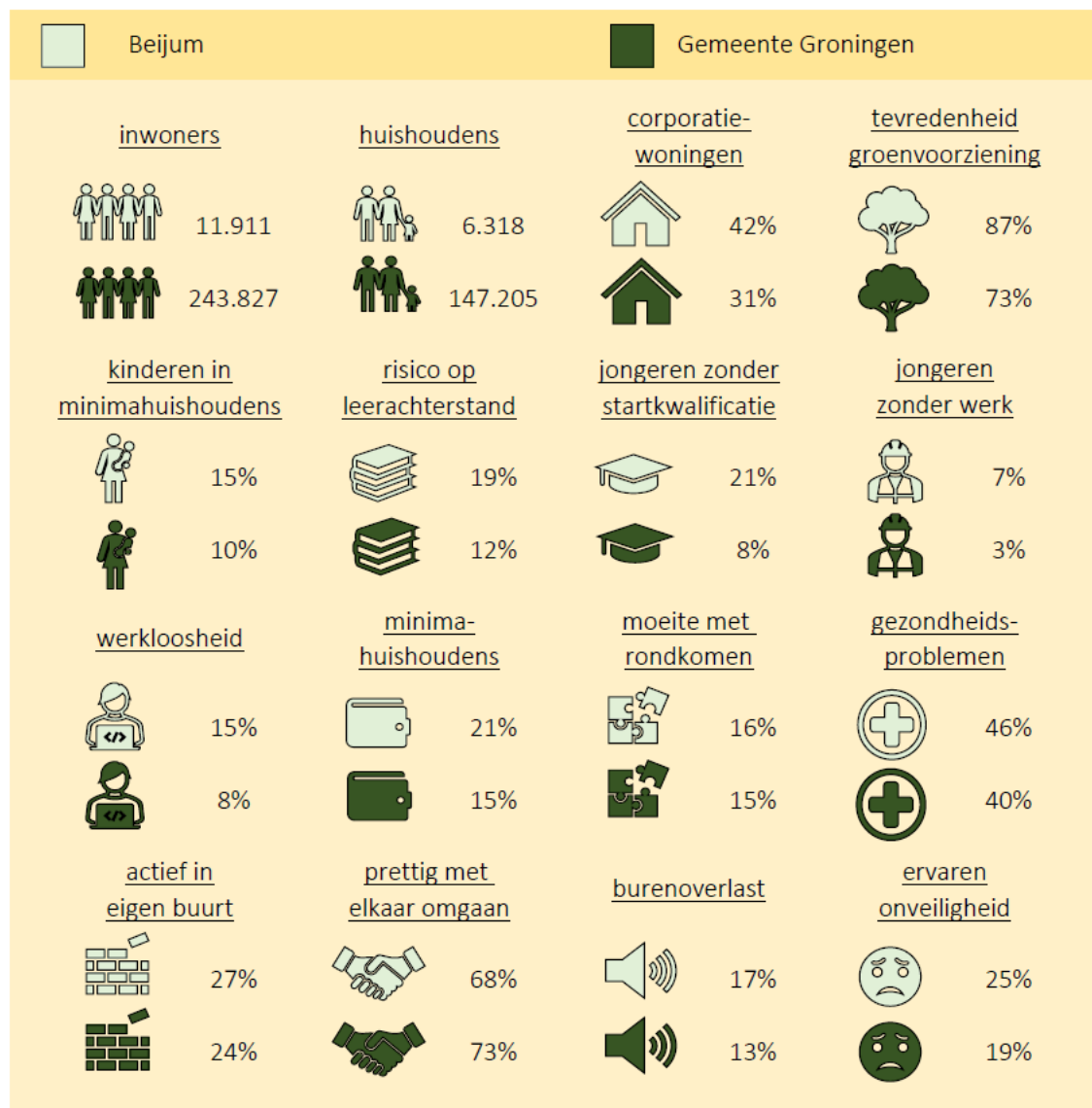
Deze kaart toont de concentratie van corporatiewoningen in 2022. Het aandeel corporatiebezit is een indicatie van de mate waarin de woningcorporaties in staat zijn om de veerkracht in dit gebied te beïnvloeden.



- Legenda**
- 10% of minder
  - 10 - 30%
  - 30 - 60%
  - 60 - 80%
  - meer dan 80%



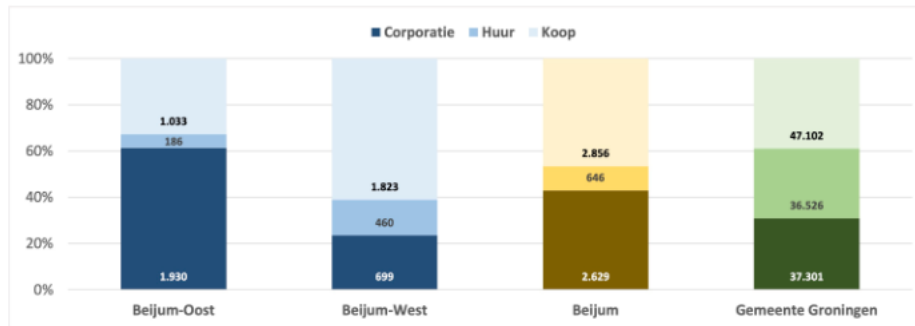
# 3 OPGAVEN EN DOELEN VOOR BEIJUM PER THEMA



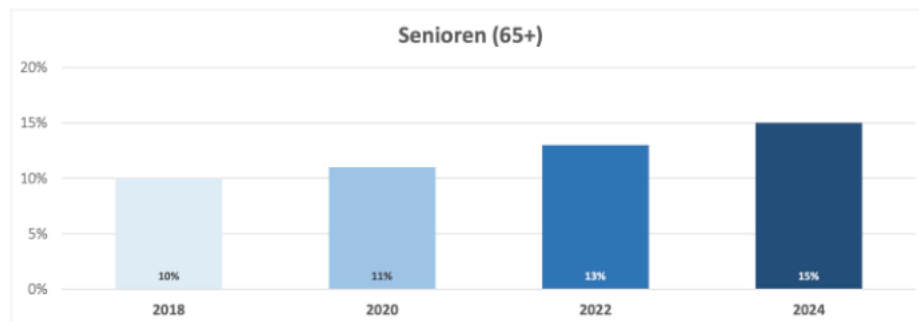
## WONEN

In lijn met de ambities van de ongedeelde stad werken we in Beijum aan een passende verdeling van het aantal koop- en huurwoningen, verduurzaming van de woningen en aan een passender aanbod voor senioren. Beijum valt in het groen-stedelijk gebied, waar verdichting niet meteen een opgave is. Het streven is om bestaande woondoelen en -wensen te behalen door transformatie van woningen.

Beijum is een wijk met diverse bewoners en dit moet worden gekoesterd. Het aantrekken van jonge mensen, volwassenen en gezinnen is belangrijk. Met een passend woningaanbod is dit mogelijk. Met name in Beijum-Oost is echter een grote concentratie sociale huurwoningen. Het aandeel sociale huur is in Beijum 42%, in Beijum-Oost 60% en in Beijum-West 24%. Het corporatiebezit is voornamelijk geconcentreerd in het zuidelijke deel van Beijum-Oost. In combinatie met relatief kleine woningen in een deel van Beijum-oost zorgt dit voor gestapelde problematiek. De veerkracht van bewoners in deze buurt is vaak minder. Om iets aan deze scheve verhouding van Beijum-Oost te doen is het toevoegen van een duurdere categorie woningen wenselijk in Beijum. Dit geeft gezinnen die een stap extra willen maken in hun wooncarrière de kans om door te stromen en daarmee komen betaalbare eengezinswoningen vrij voor starters en jongere gezinnen.



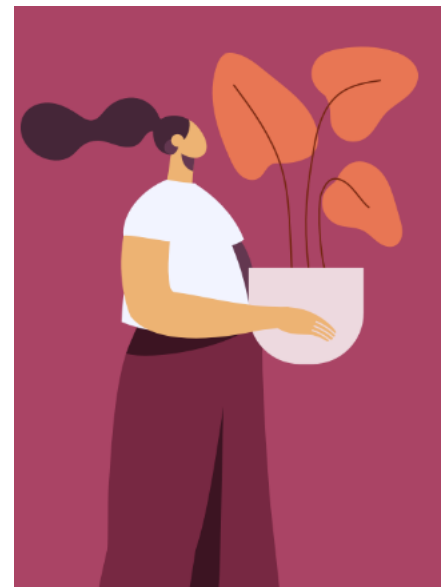
Een ander knelpunt in de woningvoorraad is dat er onvoldoende geschikte woningen zijn voor de groeiende groep ouderen in Beijum. De grijze druk is hoog en het aantal 65+’ers zal de komende jaren verder stijgen. De wijk is van origine niet gebouwd voor ouderen maar voor gezinnen, waardoor het woningaanbod niet goed meer overeenkomt met de woningbehoefte. Veel senioren willen echter graag in de wijk blijven wonen. Deels wonen ze nu in koopwoningen die niet altijd geschikt zijn voor hun situatie. Over het algemeen is er een beperkt aantal levensloopgeschikte woningen specifiek voor ouderen beschikbaar en zijn aanpassingen ingrijpend of onmogelijk. Het is belangrijk dat er nieuwe woningen komen die geschikt zijn voor senioren of met aanpassingen in hun eigen woning willen blijven wonen.



Van de in totaal circa 2.500 corporatiewoningen in Beijum hebben op dit moment bijna 900 woningen energielabel A of hoger. Er is al veel verduurzaamd, maar er ligt voor de komende jaren ook nog een opgave. We moeten daarom panden met een E, F en G-label en 1.500 woningen met een B,

C of D label op termijn naar het gewenste niveau brengen en daarmee de woonlasten van onze bewoners beperken.

Beijum is een mooie groene wijk. Ondanks deze kwaliteit is er ook een aantal knelpunten in de openbare ruimte en de ruimtelijke structuur. De twee winkelpleinen (Winkelplein West en Plein Oost) hebben weinig uitstraling. De openbare ruimte is sleets en aan vernieuwing toe. Het spel van voor- en achterkanten, typisch voor wijken uit deze periode, is kwetsbaar gebleken. Mede door de tendens van individualisering in de maatschappij heeft dit geleid tot zogeheten ‘verschutting’: subtiele overgangen van openbaar naar privé zijn tenietgedaan en vervangen door expliciete scheidingen. Het groen is op vele plekken overwoekerd en heeft aan diversiteit verloren, mede door het beheerniveau. Verloedering zorgt ervoor dat bewoners minder betrokken zijn bij de buurt. De woonerven zijn op veel plekken veranderd in parkeerpleinen, terwijl ze oorspronkelijk bedoeld waren voor ontmoeting en spelen.

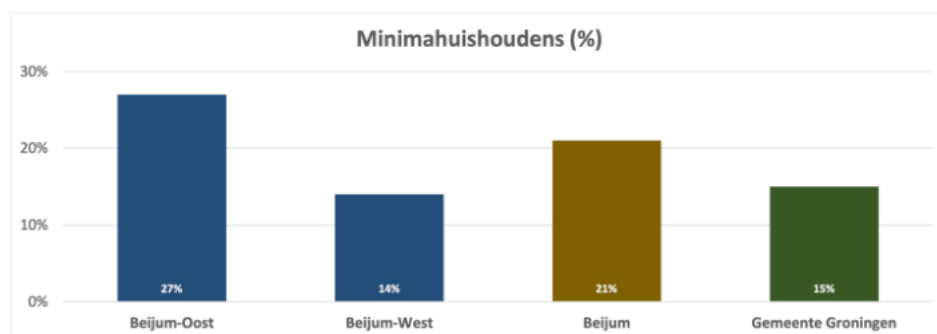


Om de woningvoorraad verder te verduurzamen stellen we ons ten doel om woningen met een E, F en G-label uiterlijk 2028 te verduurzamen. Daarnaast brengen we 1.500 woningen met een B, C of D-label naar de basiskwaliteit. We blijven inspanningen leveren om voldoende woningen voor ouderen te realiseren.



## WERKEN

Op het gebied van rondkomen scoort Beijum ongunstig ten opzichte van het gemeentelijk gemiddelde. Er is sprake van een hoge werkloosheid, met name onder jongeren. Daarnaast zien we dat het opleidingsniveau lager is dan het stedelijk gemiddelde en dat er relatief veel werkzoekenden zijn. Ook zijn er relatief veel bewoners met een bijstandsuitkering, vaak al over een periode van vijf jaar of langer. Het percentage minimahuishoudens ligt iets boven het gemeentelijk gemiddelde.



In Beijum zijn er relatief veel huishoudens die moeite hebben om rond te komen. De armoedeproblematiek concentreert zich met name in Beijum-Oost, waar meer dan een kwart van de huishoudens een minimuminkomen heeft en veel bewoners moeite hebben om maandelijks rond te komen (respectievelijk 27% en 16%). Bovendien lukt het veel bewoners niet om een baan te vinden, met name onder jongeren is de werkloosheid groot: in Beijum-Oost is het aandeel werkloze jongeren drie keer zo groot als gemeentelijk (9% ten opzichte van 3% in de gemeente Groningen). Armoede kan leiden tot sociale uitsluiting, stress, een minder goede gezondheid en het gevoel de grip op het (eigen) leven kwijt te zijn. Dit zorgt voor omstandigheden die verdere ontwikkeling in de weg staat. De concentratie van kwetsbare bewoners heeft bovendien impact op buurt. Daarom moeten we blijven inzetten op het vergroten van perspectief voor mensen die in armoede leven. Een van de kansen is om met stedelijke projecten dit percentage naar beneden te brengen. Bijvoorbeeld door zoveel mogelijk mensen door te laten stromen van een basis- of participatiebaan naar betaald werk.



We stellen ons ten doel om het taboe rondom armoede te doorbreken. Bewoners en beroepskrachten realiseren zich wat het met bewoners doet om in armoede te leven en spelen hierop in. Bewoners in armoede ervaren hierdoor minder schaamte en melden zich eerder. Dit geeft bewoners perspectief op een ander/beter leven. Maatwerk en een persoonlijke benadering staan daarbij voorop. Het aanbieden van hulp en ondersteuning begint met de vraag 'Wat wil jij?' Er zijn verschillende activiteiten in de wijk die gericht zijn op het vergroten van het toekomstperspectief van bewoners. Deze sluiten aan bij de vraag en behoefte van bewoners. Regelingen en (bewoners-)initiatieven die armoede verlichten zijn bekend bij de doelgroep en ondersteunende instanties. Laaggeletterdheid in Beijum wordt actief tegengegaan. Alle bewoners in de wijk krijgen de kans zich digitaal te ontwikkelen.



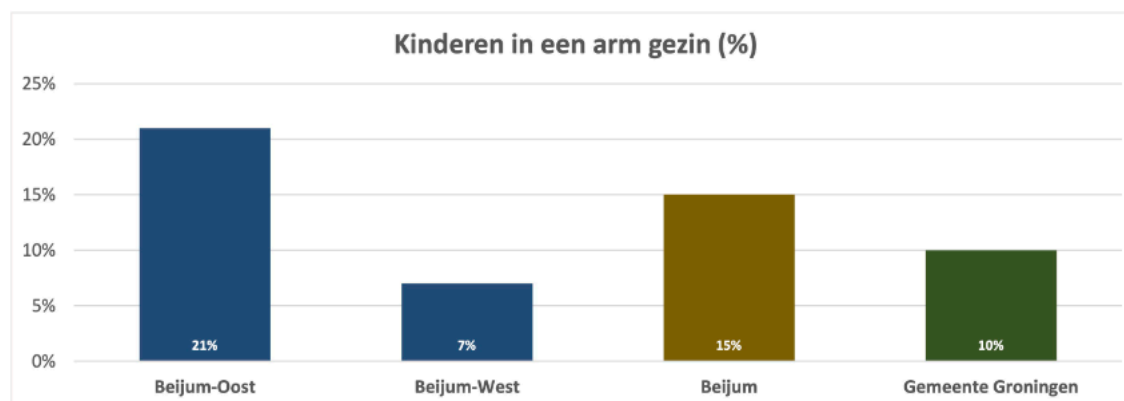
## LEREN

Wijkvernieuwing is werken aan de toekomst van de volgende generatie. Binnen het thema leren werken we aan de ontwikkeling van het jonge kind tot aan de jongvolwassene met een startkwalificatie. De plek waar je wieg staat of waar je opgroeit is helaas nog altijd van grote invloed op iemands kansen in de rest van zijn of haar kleven. Tijdelijk kwetsbare situaties kunnen daarnaast in een gezin grote gevolgen hebben voor de toekomst van een kind. Verschillende stedelijke programma's landen in de wijk en hebben een nauwe relatie met andere thema's zoals veilig zijn en wonen. Opgroeien doe je immers in de wijk waarbij, naast je thuis, ook andere plekken waar je dagelijks bent van invloed zijn op hoe je je voelt en kunt ontwikkelen. We zien dat er met name voor de groep 12+ nog niet veel te doen is op dit gebied.

Relatief veel kinderen in Beijum groeien op in een (potentieel) kwetsbaar huishouden. In een situatie waarbij ze te maken hebben met armoede, leerachterstanden, ongezonde leefstijl en een onveilige (thuis)situatie. 15 procent van de kinderen groeit op in een arm gezin, vaak met één ouder (12%). Mede door de omstandigheden thuis hebben veel kinderen in de basisschoolleeftijd een verhoogd risico om onderwijsachterstanden op te lopen (19%), met name op het gebied van taal. Dat de startpositie uitmaakt voor de verdere kansen en mogelijkheden in het leven blijkt uit het grote aandeel jongeren zonder startkwalificatie (21%), waarmee de grote werkloosheid onder jongeren kan worden verklaard. Het is daarom essentieel om de komende jaren nog meer in te zetten op kansengelijkheid en talentenontwikkeling van alle kinderen in de wijk, van de eerste levensfase tot aan volwassen leeftijd.



We stellen ons ten doel dat alle kinderen in de leeftijd van -9 maanden tot 4 jaar een kansrijke start krijgen. Kinderen en jongeren doen mee, voelen zich gewaardeerd en krijgen alle mogelijkheid om zichzelf te ontwikkelen. Na het verlaten van school hebben jongeren een toekomstperspectief dat aansluit bij hun talenten. Het onderlinge contact tussen bewoners en professionals is constructief en heeft een positieve invloed op het opvoeden en opgroeien van kinderen en jongeren. Ieder kind/jongere is onderdeel van de gemeenschap, waarin hij/zij zich gezien, gehoord en geliefd voelt.





## VEILIG ZIJN

Om prettig te wonen in een wijk is het belangrijk dat je je veilig voelt. Zowel in je woning als in de omgeving. In Beijum zijn in vergelijking met het Gronings gemiddelde meer gevoelens van onveiligheid (25% ten opzichte van 19%). Daarnaast ervaren bewoners in de wijk meer burenoverlast (17% in Beijum ten opzichte 13% Gronings gemiddelde). Ook het percentage drugsoverlast is in Beijum hoger dan in de rest van de stad (17% versus 10%). Veel van de subjectieve cijfers worden niet ondersteund door het aantal meldingen of aangiftes. Dat betekent dat er flink geïnvesteerd moet worden op de beleving en het imago van de wijk, en bewoners meer bereid moeten zijn tot melden. Daarnaast geven zowel partners als politie en scholen signalen af over jeugdproblematiek, en vragen bewoners aandacht voor andere overlastfeiten zoals afval op straat.



We stellen ons ten doel om prettige onderling sociale omgang in de wijk zoveel mogelijk te stimuleren en verschillende vormen van overlast zoveel mogelijk te beperken. Enerzijds willen we dat het aandeel bewoners dat van mening is dat buurtbewoners op een fijne manier met elkaar omgaan stijgt tot minimaal 90%. Anderzijds willen we dat burenoverlast en verschillende kenmerken van verloedering van de openbare ruimte (bekladdingen, rommel op straat) afnemen. We willen de jeugdoverlast en het ontstaan van een problematische jeugdgroep door een intensieve aanpak van de veiligheidspartners weer uit elkaar laten vallen. Het veiligheidsgevoel op en rondom scholen moet vergroot worden. Bij ruimtelijke inspanningen betrekken we de uitgangspunten van veilig beheer en ontwerp om de sociale veiligheid te vergroten.

## MEEDOEN

Prettig wonen, meedoen en zingeving dragen bij aan (positieve) gezondheid, geluk en welbevinden van de inwoners. Er gebeurt veel in Beijum, veel bewoners zijn actief en betrokken. De (sociale) voorzieningen zoals buurthuizen, sportverenigingen, cultuuraanbod, scholen, en speel- en beweegplekken in de openbare ruimte dragen in belangrijke mate bij aan het versterken van de sociale basis. Er is een goede samenwerking tussen organisaties in de wijk

Op het gebied van meedoen scoort Beijum rond het gemiddelde van de gemeente. Beijumers zijn minder vaak lid van een sportschool of sportvereniging.

Kijken we naar het sociale netwerk van bewoners, dan valt op dat bewoners met burens en buurtgenoten veel meer contact dan in de rest van de gemeente. Veel Beijumers wonen al langer dan tien jaar in dezelfde woning. Ook wordt er relatief veel verhuisd binnen de buurt, dat is een teken dat mensen graag in de wijk willen blijven. De actieve betrokkenheid van bewoners is hoog, burens kennen elkaar, relatief veel bewoners bieden mantelzorg en hulp aan burens, en bewoners houden een oogje in het zeil. Ongunstig is dat relatief weinig inwoners van Beijum vertrouwen hebben in de manier waarop de gemeente wordt bestuurd. En het percentage wijkbewoners dat zich wel eens gediscrimineerd voelt is relatief hoog.



We stellen ons ten doel om de sociale betrokkenheid te vergroten en ervoor te zorgen dat bewonersinitiatieven met elkaar verbonden zijn, waarbij organisaties hier zoveel mogelijk bij aansluiten. Bewoners weten wat er te doen is in de buurt, zijn minder eenzaam en weten hoe ze zelf bij kunnen dragen aan initiatieven. We willen zorgen dat het aandeel mensen dat actief is in de eigen buurt toeneemt en dat minimaal driekwart van de buurtbewoners over 5 jaar van mening is dat men prettig met elkaar omgaat. Daarbij hebben we speciale aandacht voor de grote groep oudere bewoners in de wijk. Ook voor de jongeren gaan we ons extra inzetten.

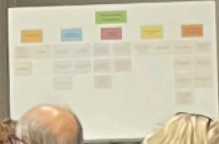






Doel/Droom Wijkvernieuwing Beljum

De gemeente Beljum wil de leefbaarheid en kwaliteit van de wijk verbeteren. Dit gebeurt door de wijk te vernieuwen. Dit betekent dat er meer groen, meer sportvoorzieningen en meer sociale voorzieningen komen. Dit wordt gedaan door de wijk te ontwerpen en te bouwen. Dit wordt gedaan door de wijk te vernieuwen.





# 4 DIT GAAN WE DOEN IN BEIJUM IN 2025/2026

## Actieplan Versterken Sociale Basis



Uitgangspunt is een wijk waar mensen prettig samenleven en waar iedereen mee kan doen. Sociale voorzieningen zoals bijvoorbeeld buurthuizen en scholen kunnen daaraan bijdragen. Bewoners kunnen elkaar ontmoeten en ze kunnen hun ideeën en initiatieven delen. We investeren in het versterken van de sociale basis en het verminderen van eenzaamheid. De inzet richt zich op het stimuleren van ontmoeting, het verstevigen van het informele netwerk en het verbinden van het informele en formele sociale netwerk. Dit doen we door het ondersteunen van bewonersinitiatieven, de inzet van het wijkbudget, door het ondersteunen van de werkgroep Iedereen doet mee en de inzet van een wijkondersteuner.

### Effect Versterken Sociale Basis

- Bewoners hebben een sociaal netwerk, horen erbij en dragen met hun talenten bij aan het samenleven in de wijk. Minder bewoners voelen zich eenzaam.
- Bewoners weten wat er te doen is in de buurt, waar ze aan mee kunnen doen en hoe ze er zelf aan bij kunnen dragen.
- Bewoners nemen initiatieven die goed zijn voor de buurt. Zij voelen zich hierin gesteund en gewaardeerd.
- Bewonersinitiatieven en organisaties zijn goed met elkaar verbonden. Zij zijn van elkaar op de hoogte. Organisaties sluiten met hun aanbod bij bewonersinitiatieven.

## Werkgroep “Iedereen Doet Mee”

De werkgroep “Iedereen Doet Mee” is een brede coalitie van bewoners, vrijwilligers en organisaties. Zij werkt sinds de start van de wijkvernieuwing samen aan het versterken van de sociale basis door elkaar te informeren over de activiteiten op het gebied van ontmoeting & gezelligheid, bewegen en cultuur en door waar mogelijk en wenselijk deze activiteiten op elkaar af te stemmen. Voorbeelden hiervan zijn het Meezingcafé, het wandelboekje met wandelroutes door Beijum gemaakt door bewoners, de beweeggroepen vanuit Beijum Beweegt en de activiteiten die plaats vinden in de wijkcentra. De werkgroep “Iedereen doet mee” kijkt ook welke extra inzet nodig is en of iedereen op de hoogte is van alle activiteiten in Beijum.

Om deze activiteiten goed onder de aandacht te brengen, heeft de Werkgroep een activiteitenoverzicht gemaakt zodat de activiteiten beter zichtbaar en vindbaar zijn voor wijkbewoners. Daarnaast is er wederom aandacht geweest voor eenzaamheid tijdens de Week van de Ontmoeting met muziek, gezamenlijk eten en bewegen. We blijven inzetten op interventies zoals de UP!-gesprekken en Grip & Glans.

Er is vanuit de werkgroep contact met de twee ‘gangmakers’ van de Lief en Leedstraten. Deze gangmakers dragen zorg voor de Lief en Leedpot en voor de sociale verbinding in de heerd.

## Beijum Beweegt

Het bewonersinitiatief Beijum Beweegt heeft tot doel om veilige, plezierige en duurzame beweeggroepen en activiteiten op te zetten, waar bewoners aan een gezonde leefstijl kunnen werken. Beijum Beweegt steekt in op de kracht van de community. Vanuit de ABCD-gedachte worden beweeggroepen opgezet waarbij

bewoners elkaar kunnen ontmoeten en waarbinnen aandacht is voor een gezonde levensstijl en positieve gezondheid. Er zijn inmiddels vijftien beweggroepen voor verschillende leeftijdsgroepen actief. Daarnaast worden er meerdere keren per jaar leefstijlcurssussen gegeven. Ook in 2025 en 2026 blijven we dit initiatief ondersteunen.

### **De Wijkondersteuner**

In 2021 zijn we gestart met de inzet van een wijkondersteuner (een extra medewerker samenlevingsopbouw/opbouwwerker) in Beijum. De Wijkondersteuner is in dienst van WIJ en is een verbindende schakel tussen bewonersinitiatieven, vrijwilligers en organisaties in de wijk zoals het WIJ-team. Verder ondersteunt de wijkondersteuner de bewonerswerkgroep Wijkbudget. Ook ondersteunt de Wijkondersteuner de bewonersorganisatie, bijvoorbeeld in het vinden van vrijwilligers en bij het zoeken van jonge aanwas die mee willen doen om Beijum nog leuker, groener, socialer, mooier en bruisender te maken. De inzet van de wijkondersteuner wordt gecontinueerd.

### **Het Wijkbudget**

Bewoners weten zelf het beste wat nodig is voor hun leefomgeving en wat de kansen zijn voor de buurt en/of de wijk. Daarom zijn we in 2021 gestart met een wijkbudget waar bewoners in de wijk zelf over beslissen. Hiermee stellen we bewoners in staat om zelf met initiatieven te komen en deze te financieren. Op deze manier

wordt optimaal gebruik gemaakt van de kracht en energie van de wijk. De bewonerswerkgroep Wijkbudget heeft, met ondersteuning van de wijkondersteuner en de Bewonersorganisatie Beijum (BOB) een werkwijze en verschillende criteria ontwikkeld voor de procedure van het wijkbudget. Zowel in 2023 als in 2024 zijn er vijftien ideeën ingediend. Veel ideeën zijn

gefocusd op het versterken van de sociale cohesie in de wijk en op meedoen. Voorbeelden hiervan zijn een bloembollenactie, de Freubel-inloop en Inclusieve bingo. In 2024 is het Wijkbudget geëvalueerd en heeft een herijking van de werkwijze plaatsgevonden, waarbij de zeggenschap van bewoners is vergroot.





We willen dat kinderen in Beijum gezond, veilig en kansrijk opgroeien. We investeren in een gezonde en veilige leefomgeving, waar alle jeugdigen optimale kansen krijgen, mee kunnen doen en een stem hebben. We stellen het kind centraal bij alles wat we doen. Dit doen we door versterken van het netwerk en een gebundelde aanpak en inzet op talentontwikkeling. Samen met de scholen, de kinderopvang, het WIJ-team, de GGD, BSlim, 3x3 Unites, en BIJVrijdag en andere organisaties werken we aan het creëren van kansen voor kinderen. Een goede samenwerking en een gebundelde aanpak zijn daarbij belangrijk.

#### **Extra inzet jeugdwerk**

Om een optimale bijdrage te kunnen leveren aan het gezond, kansrijk en veilig opgroeien van kinderen is een goede samenwerking en

afstemming tussen ketenpartners zoals de school, de kinderopvang, het WIJ-team en de GGD/Jeugdgezondheidszorg van groot belang. De WIJ-jeugdwerker zet zich in om deze samenwerking te versterken. Het doel hiervan is om ervoor te zorgen dat organisaties elkaar kennen en dat de onderlinge lijnen kort zijn. We zien dat deze extra inzet in de afgelopen jaren ertoe heeft geleid dat de scholen, de kinderopvang en het WIJ-team elkaar bij zorgen beter weten te vinden en elkaar op de hoogte houden van ontwikkelingen en activiteiten.

Daarnaast zet de jeugdwerker zich in om het preventieve netwerk in de wijk ten behoeve van kinderen te versterken. De jeugdwerker coördineert het Integraal Pedagogisch Wijkplan en vormt de schakel tussen de organisaties en de verschillende werkgroepen. Ook in 2025 en 2025 gaan we door met de extra inzet jongerenwerk.

#### **Integraal pedagogisch wijkplan 2023-2026**

Het Integraal Pedagogisch Wijkplan is in het najaar van 2022 door samenwerkende partners in de wijk opgesteld: de scholen, de kinderopvang, WIJ Beijum, de GGD Jeugdgezondheidszorg, JOGG, BSlim, 3x3 Unites, andere betrokken organisaties in de wijk en bewoners. Met als doel dat kinderen in Beijum gezond, veilig en kansrijk opgroeien en alle kinderen een stem hebben. Speerpunten zijn: een passend aanbod op het gebied van gezonde voeding en beweging, aandacht voor mentale gezondheid en taal/spraakontwikkeling, goed beleid en hulpmiddelen om pesten tegen te gaan en leren om te gaan met social media, extra activiteiten voor de groep 12+ en het versterken van de kinder/jongerenparticipatie. Om dit te realiseren wordt jaarlijks een uitvoeringsplan opgesteld met concrete acties en afspraken waar alle betrokken partijen zich voor inzetten.

Om wensen en ideeën op te halen, zijn in 2024 enquêtes bij basisschoolleerlingen en jongeren van 12+ afgenomen. Daarnaast vinden er oudergesprekken plaats om te horen wat ouders belangrijk vinden. De opbrengsten worden meegenomen bij de verdere planvorming voor extra activiteiten voor jongeren van 12+.

#### **Kansrijke Start**

De eerste 1000 dagen zijn heel belangrijk voor de ontwikkeling van het kind. Bij het project Kansrijke Start in Beijum werken bewoners, de (geboorte)zorg en sociale professionals nauw

#### **Effect Gezonde en Kansrijke Generatie**

- Alle kinderen in de leeftijd van - 9 maanden tot 4 jaar krijgen een kansrijke start.
- Kinderen en jongeren doen mee, voelen zich gewaardeerd en krijgen alle mogelijkheid om zichzelf te ontwikkelen. Na het verlaten van school hebben jongeren een toekomstperspectief dat aansluit bij hun talenten.
- Het onderlinge contact tussen bewoners en professionals is constructief en heeft een positieve invloed op het opvoeden en opgroeien van kinderen en jongeren. Ieder kind/jongere is onderdeel van de gemeenschap, waarin hij/zij zich gezien, gehoord en geliefd voelt.



samen om alle kinderen een goede start bieden. Door kwetsbare gezinssituaties zo vroeg mogelijk te signaleren en gezinnen passende ondersteuning aan te bieden, kunnen we voorkomen dat er later zwaardere zorg nodig is. Kansrijke Start richt zich daarom op alle kinderen (en hun ouders) in de leeftijd van –10 maanden tot 4 jaar oud. Zo wordt de periode vanaf het vroegste leven tot de basisschoolperiode overbrugd.

In Beijum is bij ouders en professionals geïnventariseerd welke onderwerpen extra aandacht verdienen. Daar kwam uit: meer jonge/kwetsbare gezinnen bereiken, het aanbieden van ondersteuning op maat, aandacht voor taal- en spraakontwikkeling van jonge kinderen, betere



vroegsignalering van kwetsbaarheden, het mogelijk maken van ontmoeting en sterkere betrokken ouderschap/vaderschap.

In 2023/2024 is door de inzet van Stevig Ouderschap extra ingezet op het bieden van (opvoed)ondersteuning op maat. Stevig Ouderschap biedt (aanstaande) ouders extra ondersteuning door middel van een aantal huisbezoeken door een speciale jeugdverpleegkundige. Hierbij hebben de ouders de gelegenheid om vragen te stellen over de opvoeding, hun rol als ouder of kunnen ouders hun verhaal kwijt over hun eigen jeugd of huidige omstandigheden. Verder wordt er in Beijum samengewerkt om de taal- en spraakontwikkeling van jonge kinderen te verbeteren. Dit gebeurt onder andere door het extra inzetten van preventieve logopedie in de voorschoolse periode. Door het organiseren van netwerklunches wordt er gewerkt aan het versterken van de samenwerking tussen professionals.

### **Verlengde schooldag**

In 2022 is op de basisscholen in Beijum de Verlengde Schooldag gestart. De Verlengde Schooldag heeft als doel dat alle basisschoolkinderen zich optimaal kunnen ontwikkelen. Zo bevorderen we de kanselijkheid. Bewoners, maatschappelijke en culturele organisaties, scholen en gemeente werken hiervoor nauw samen. Alle basisscholen in Beijum doen mee. Op iedere school is een schoolcoördinator actief. De schoolcoördinator draagt zorg voor een passend en gevarieerd naschools activiteitenprogramma

waarbinnen verschillende workshops worden aangeboden rondom kunst en cultuur, weerbaarheid, techniek, natuur en sport. Het programma van de Verlengde Schooldag is in de afgelopen twee jaar uitgebreid. De schoolcoördinator zorgt ook voor een goede verbinding met het onderwijsprogramma op de desbetreffende school. Om ervoor te zorgen dat zoveel mogelijk kinderen meedoen aan de verschillende workshops zijn scholen gestart met workshops onder schooltijd. Hierdoor kunnen zoveel mogelijk kinderen kennis maken met verschillende activiteiten.

**Campus Kluiverboom: broedplaats voor Jongeren**  
In het schooljaar 2021/2022 is vanuit Werkman VMBO een pilot Naschoolse Campus Kluiverboom opgestart. Dit is de afgelopen jaren uitgebreid met de andere twee scholen aan de Kluiverboom: het Heyerdahl College en CSG Kluiverboom. De drie scholen hebben de handen ineengeslagen om samen te werken aan de Campus: een broedplaats voor talentontwikkeling voor de wijken Lewenborg en Beijum. De schoolcoördinatoren en twee WIJ-medewerkers hebben samen met jongeren een activiteitenprogramma ontwikkeld. Bij de Campus kunnen jongeren daardoor nu terecht voor sport en bewegen, sociale en cognitieve ontwikkeling en cultuur. Op deze manier stimuleren we de kanselijkheid van jongeren. In 2025 en 2026 continueren we de Campus (Broedplaats voor Jongeren) als 'Verrijkte schooldag' voor het voortgezet onderwijs op de Kluiverboom.

## Actielijn Toekomst met Perspectief



We willen het toekomstperspectief vergroten voor Beijumers die in armoede leven. Ook willen we ervoor zorgen dat meer mensen eigen regie in handen krijgen, dat stress wordt verminderd en dat het aantal financieel gezonde huishoudens toeneemt. Belangrijke uitgangspunten hierbij zijn de mens centraal, maatwerk, laagdrempelige activiteiten en samenwerking tussen de verschillende organisaties. Om mensen te ondersteunen zelf hun financiële en sociale problemen aan te pakken, is afgelopen jaren in het

project Kansrijk Oost een succesvolle aanpak met buddy's ontwikkeld. Dit wordt nu ook in andere wijken ingezet. Aanvullend op deze aanpak willen we gezamenlijk met het onderwijs en ondernemers inzetten op opleiding, talentontwikkeling en werkervaring om hiermee de kansen op de arbeidsmarkt te vergroten. Laagdrempelige plekken in de wijk kunnen hier een rol in spelen.

### Kansrijk Oost

Kansrijk Oost is van een pilot, gestart in Beijum en Lewenborg in 2019, uitgegroeid tot een structurele aanpak die tot 2030 wordt gefinancierd uit NPG-middelen en wijkvernieuwingsgelden. In Kansrijk

Oost worden bewoners onder het sociale minimum intensief begeleid door een buddy. Maatwerk en eigen regie van de deelnemer in combinatie met Mobility Mentoring® zijn de pijlers. Doel is het doorbreken en bij voorkeur beëindigen van (intergenerationele) armoede. De ambitie is om vanuit deze aanpak jaarlijks dertig huishoudens in Beijum en Lewenborg te begeleiden door twaalf professionele en ervaringsdeskundige buddy's. Deelnemers zijn jongeren, alleenstaande ouders, werkende armen en zzp'ers.

De Kansrijk-aanpak heeft mede door haar grote succes en baanbrekende aanpak in de afgelopen twee jaar veel aandacht gehad in de lokale, landelijke en zelfs internationale pers. Zie hiervoor ook: <https://www.kansrijkgroningen.com/> In 2024 zijn er vijftien huishoudens begeleid in Beijum. Daarvan hebben er vijf betaald werk gevonden en zijn hiermee uit de bijstand gegaan, volgen acht deelnemers een MBO- of HBO-opleiding en hebben twee deelnemers een werkervaringsplek.

Verder hebben de afgelopen jaren 46 deelnemers trainingen aan de Buddy Academie gevolgd. De Buddy Academie is een succesvol instrument dat achttien trainingen biedt om buddy's extra te scholen in hun activiteiten. Van de Buddy Academie maken ook andere partijen gebruik, zoals Link050, Forum Groningen, Beijum in Bedrijf en gemeente Groningen/Werk & Participatie. De succesvolle aanpak van Kansrijk Oost wordt in 2025 en 2026 gecontinueerd.

### Effect Toekomst met Perspectief

- Het taboe rond armoede is doorbroken. Bewoners en beroepskrachten realiseren zich wat het met bewoners doet om in armoede te leven en spelen hierop in. Bewoners in armoede ervaren hierdoor minder schaamte en melden zich eerder. In het kader van preventie van bijvoorbeeld financiële problematiek nu de kosten van levensonderhoud blijven stijgen is dit belangrijk. Maar ook om bewoners perspectief te geven op een ander/beter leven.
- Binnen professionele en maatschappelijke organisaties staan maatwerk en een persoonlijke benadering voorop. Het aanbieden van hulp en ondersteuning begint met de vraag 'Wat wil jij'?
- Er zijn verschillende activiteiten in de wijk die gericht zijn op het vergroten van het toekomstperspectief van bewoners. Deze sluiten aan bij de vraag en behoefte van bewoners.
- Regelingen en (bewoners-)initiatieven die armoede verlichten zijn bekend bij de doelgroep en ondersteunende instanties.
- Laaggeletterdheid in Beijum wordt actief tegengegaan. Alle bewoners in de wijk krijgen de kans zich digitaal te ontwikkelen.

## Beijum in Bedrijf

In 2020 is samen met bewoners gestart met het vergroten van de wijkbedrijvigheid. Begin 2022 hebben de wijkgerichte organisaties Stadsboerderij De Wiershoeck, de buurtcentra Trefpunt en het Heerdenhoes en wijkwerken Beijum (van WerkPro) hiervoor de handen ineengeslagen. Samen vormen zij sindsdien de Alliantie Beijum in Bedrijf. De Alliantie heeft het plan Beijum in Bedrijf verder ontwikkeld en is in 2023 gestart met de uitvoering. De partijen werken aan een samenhangend en vraaggericht aanbod van activiteiten. Alle inwoners kunnen zelf initiatief nemen en worden (indien nodig) ondersteund door de projectleider om deze initiatieven te laten bloeien. Beijumers kunnen ook stappen zetten naar (betaald) werk. De ambitie van Beijum in Bedrijf is te komen tot een sterk vergroot aanbod van wijkbedrijvigheid binnen de bestaande organisaties. De pijlers waar Beijum in Bedrijf zich op richt zijn;

- bewonersinitiatieven; sociale buurtkasten ('weggeefkasten') de jaarlijkse Warme Jassendag,
- Duurzaam en groen; lezingen over verduurzaming en recyclepunten,
- Gezond ontmoeten en eten; extra Beijum kookt avonden, vrijwilligersfeesten en bruisend Beijum,
- Elkaar helpen en ondersteunen; naaiatelier, kleine klusjes en een tuinteam.

Rode draad bij alle activiteiten en initiatieven is dat er altijd gekeken wordt naar de mogelijkheden om wijkbewoners te laten scholen en ontwikkelen. In

de korte tijd dat de Alliantie nu bestaat, is al een groei te zien in het aantal wijkbewoners dat meedoet. De ambitie is om dit aantal nog verder te laten groeien. Om dit te bewerkstelligen, gaat de projectleider de komende periode verder met het ontwikkelen van nieuwe activiteiten. Zoals een theeschenkerij bij De Wiershoeck, de tijdelijke invulling van het Innersdijk-terrein bij Plein Oost en duurzame activiteiten rondom groen. Zo kunnen nog meer wijkbewoners mee doen zoen ervoor zorgen dat de wijk nog mooier wordt.

## De Buurtacademie

In 2024 zijn we gestart met de Buurtacademie (in andere wijken ook wel 'Wijkacademie' genoemd). Samen met bewoners en de organisaties Forum Groningen, Link050, Werkpro/Wijkwerken en de gemeente/Werk & Participatie ontwikkelen we een scholingsaanbod op basis van de ideeën en behoeften van wijkbewoners. Dit wordt gratis aangeboden in de wijk. In het najaar van 2024 is hiermee op kleine schaal een start gemaakt, met onder andere workshops Poëzie, Video maken en Besparen gas & energie. De komende jaren breiden we het scholingsaanbod verder uit.

## Buurteam

In het najaar van 2024 is het Buurteam van start gegaan. Het Buurteam bestaat uit een kernteam van bewoners met daaromheen een 'schil' van wijkorganisaties zoals WIJ, woningcorporaties, Werkpro en politie. Het doel van het Buurteam is om in contact te komen met bewoners en zo ideeën en wensen op te halen om de buurt mooier, groener en socialer te maken. Hierdoor ontstaan

er nieuwe verbindingen en ontmoetingsplekken in de wijk. De insteek van het Buurteam is positief en kansengericht.

In de eerste maanden van het Buurteam heeft een kernteam van bewoners al verschillende ideeën opgehaald die gericht zijn op ontmoeting en elkaar leren kennen. Deze ideeën worden in 2025 uitgevoerd. Vanuit deze basis wordt het buurtnetwerk verder uitgebreid, met als een doel een sterkere sociale cohesie in de wijk.







We willen dat bewoners op een gezonde manier oud worden en langer zelfstandig kunnen blijven wonen in de wijk. Dat betekent dat er voldoende woningen zijn, ouderen sociale steun en verbondenheid ervaren, passende en bereikbare voorzieningen zijn en ouderen zich veilig voelen in de wijk. Het is wenselijk om gezamenlijk met bewoners, woningcorporaties en zorgpartijen na te gaan wat de wensen zijn vanuit de ouderen ten aanzien van wonen en zorg.

#### **Effect Ouder worden in Beijum**

- Ouderen hebben een sociaal netwerk, horen erbij en dragen aan de samenleving bij met hun levenservaring en hun talenten. Minder ouderen voelen zich eenzaam.
- Ouderen koesteren hun veerkracht en geven betekenis aan hun leven op een manier die bij hen past en hen voldoening geeft. Zo richten ze zich op het versterken van hun 'positieve gezondheid'.
- Ouderen zijn digitaal vaardig en blijven op de hoogte van de ontwikkelingen in de samenleving.
- Er zijn voldoende woningen die geschikt zijn voor ouderen
- De leefomgeving in Beijum is veilig, prettig en toegankelijk. Er zijn goede voorzieningen en voldoende ontmoetings- en beweegmogelijkheden.
- Er is meer verbinding en contact tussen jong en oud.

#### **Onderzoek en aanpak levensloopbestendigheid woningen**

In het kader van de Woonzorgvisie is in 2022 een analyse gemaakt van het woningbestand in Beijum en is globaal beschreven welke woningen wel en niet

geschikt zijn voor ouderen. Op basis van deze analyse is gezamenlijk met de woningcorporaties het adviesbureau KAW ingeschakeld om nader te onderzoeken welke woningen wel en niet geschikt zijn voor ouderen en wat nodig is om deze woningen geschikt te maken. Een belangrijke conclusie van dit onderzoek is dat slechts weinig woningen aan de eisen van levensloopgeschiktheid voldoen en dat er nauwelijks woningen rolstoelgeschikt of zorggeschikt zijn. Uit de indicatieve kostenberekeningen blijkt dat grote en kostbare ingrepen nodig zijn om de woningen levensloopgeschikt te maken en zorggeschikte woningen lijken alleen in nieuwbouwwoningen haalbaar. Het aanbieden en aanbrengen van zogenaamde comfortpakketten lijkt een financieel haalbaarder alternatief om de bestaande woningen aan te passen. Er is ook onderzocht wat bewoners belangrijk vinden. Door hen is aangegeven dat de kwaliteit van de openbare ruimte (onder andere toegankelijkheid voor rollators, rolstoelen en scootmobiel en de aanwezigheid van ontmoetingsplekken) en de nabijheid van voorzieningen belangrijk zijn. Op basis van de resultaten van het KAW-onderzoek wordt gezamenlijk met de woningcorporaties een plan uitgewerkt. Daarnaast wordt onderzocht welke maatregelen ter verbetering van de kwaliteit van de openbare ruimte wenselijk en mogelijk zijn. In 2025 wordt het Plan van Aanpak Levensloopbestendigheid Woningen verder uitgewerkt.

#### **Actieplan Ouder worden in Beijum**

De werkgroep Ouder worden in Beijum heeft samen met wijkorganisaties een actieplan ontwikkeld. Thema's hierin zijn informatievoorziening, gezond & vitaal blijven, ertoe doen/zingeving, passende ondersteuning, formele en informele zorg en wonen. Een aantal acties is in 2024 al opgepakt. Zo kunnen ouderen bij het Ontwikkelplein terecht voor diverse vragen, zijn er vanuit Beijum Beweegt meerdere beweeggroepen voor ouderen, is er een themabijeenkomst geweest in het Ouderencafé over valpreventie, is het Odensehuis geopend en zijn de voorbereidingen voor een slimotheek gestart. In 2025-2026 wordt het Actieplan Ouder worden in Beijum in samenwerking met gemeente en andere betrokken partijen verder uitgevoerd.



### Actielijn Aantrekkelijke, gezonde, veilige en duurzame wijk



We willen de kwaliteit van de openbare ruimte verbeteren met aandacht voor groen, veilige fiets- en wandelroutes, ontmoetingsplekken en sport en spel. Waar nodig vinden stedenbouwkundige ingrepen plaats, vergroten we de aantrekkelijkheid van de winkelploegen en zetten we de Heerdenaanpak door. Daarbij benutten we de methode Veilig Beheer en Ontwerp om ook de sociale veiligheid te vergroten. We willen dat

Beijum in de toekomst aardgasvrij is. We werken gezamenlijk met bewoners en de woningcorporaties aan een wijkenergieplan met daarin een pakket aan maatregelen voor een duurzaam en aardgasvrij Beijum. Hiervoor gebruiken we het Kookboek Beijum, een ruimtelijke visie voor een toekomstbestendige bloemkoolwijk. Daarnaast zijn hierin ook wenselijke ingrepen in de stedenbouwkundige structuur en de openbare ruimte voor de komende jaren beschreven. Op basis van het Kookboek is een uitvoeringsprogramma gemaakt.

### Effect Aantrekkelijke groene en duurzame wijk

- Verbetering van de inrichting van de openbare ruimte door onder andere toename vergroening, alternatieve parkeeroplossingen, klimaat adaptieve maatregelen en meer mogelijkheden voor spel en ontmoeting.
- Verbetering sociale cohesie, toename van sociaal wijkbeheer en tegengaan van anonimiteit.
- Verbetering herkenbaarheid, veiligheid en aantrekkelijkheid van de Beijumerweg.
- Versterking van de beleving van het groen, water en ommeland.
- Realisatie van grote en kleine wandelommetjes die bijdragen aan meer bewegen en daardoor verbetering van de gezondheid.
- Veilige inrichting fietsroutes in de wijk en goede aansluiting tussen fietsnetwerk in de wijk en het gemeentelijk netwerk van fietsroutes.
- Logische, veilige en aantrekkelijke routes richting Kardinges en Hunzeboord in afstemming met de gebiedsontwikkeling van Kardinges.

### **Heerdenaanpak**

Veel Beijumers waarderen het woonerf karakter van de wijk. Het is rustig wonen, er is veel groen in de nabijheid en er zijn volop speelplekken en voorzieningen. Maar de uitstraling en beleving van de heerden staan onder druk. In 2016 is daarom gestart met de Heerdenaanpak, een gezamenlijke aanpak met de bewoners, corporaties en WIJ Groningen. Op basis van een analyse op het gebied van de staat van de openbare ruimte, veiligheid en de sociale samenhang prioriteren we welke heerd we gaan aanpakken. Per heerd maken we een gezamenlijk inrichtingsplan voor de openbare ruimte, waarbij corporaties onderhoud- en verduurzamingsmaatregelen in de woningen uitvoeren. Ook wordt de aanpak gecombineerd met de inzet van energiecoaches van het Programma Energie en de inzet van de voorzieningenwijzer en huisbezoeken door de medewerkers van WIJ (sociale aanpak). Hierbij hebben we ook aandacht voor (woon)overlast. Binnen de Heerdenaanpak willen we tot en met 2029 5 tot 8 heerden aanpakken.

### **Herontwikkeling van de Doefmat**

Afgelopen jaren is door Patrimonium in samenspraak met bewoners en gemeente een plan uitgewerkt voor woningbouw op de voormalige Doefmat-locatie aan de Isebrandtsheerd. Dit woningbouwplan bestaat uit 22 appartementen voor senioren en negen eengezinswoningen. In aansluiting hierop is samen met bewoners gewerkt aan een ontwerp voor de inrichting van de openbare ruimte. Eind 2023 is de

oude Doefmat-school gesloopt en in het voorjaar van 2024 is gestart met de bouw van de woningen. De verwachting is dat de woningen in 2025 opgeleverd worden.

### **Kunstwerk**

Vanuit bewoners is in het verleden de wens uitgesproken om een kunstwerk in Beijum te realiseren dat uitdrukking geeft aan het karakter van de wijk. In 2020 is hier een eerste start voor gemaakt. Destijds is samen met de Bewonersorganisatie Beijum en Kunstpunt Groningen een inventarisatie gemaakt van de diverse mogelijkheden. Vanwege personeelstekort bij de Wijkvernieuwing Beijum heeft dit project enige tijd stilgelegen. In 2024 is het weer opgepakt. De projectleider heeft een bewonerswerkgroep opgezet in samenwerking met de cultuurcoach van Vrijdag in de Buurt. Met deze groep is een participatietraject ontwikkeld en zijn een aantal locaties aangewezen. Vervolgens wordt door de wijk een van de drie schetsontwerpen van geselecteerde kunstenaars gekozen. In 2025 wordt dit ontwerp verder uitgewerkt waarna het in 2026 wordt gerealiseerd.

### **Buurtgerichte aanpak verduurzamen woningen**

Het merendeel van de woningen in Beijum heeft energielabel C. Met het oog op duurzaamheid en de steeds verder oplopende energieprijzen is het extra belangrijk om volop aan de slag te gaan met energiebesparing. Hierbij gaat het om het isoleren van woningen, maar ook over bewustwording en het aanpassen van eigen gedrag om energie te

kunnen besparen. Ook het stimuleren van lokale energieopwekking door zonnepanelen of zonnecollectoren helpt om de energierekening aanzienlijk naar beneden te krijgen. Begin 2023 is in Beijum het Wijkenergieplan opgeleverd. Hierin zijn onder andere de resultaten van een onderzoek naar een warmtenet opgenomen en is beschreven welke maatregelen mogelijk zijn om woningen op het gewenste energetische niveau te krijgen. Een belangrijk onderdeel van dit plan is 'Beijum Woont Duurzaam'. Deze collectieve buurtaanpak is het idee van bewoners die tijdens verschillende werksessies hebben meegedacht over het verduurzamen van de wijk. De aanpak 'Beijum Woont Duurzaam' is hierna samen met Energieteam De Werkbeij, dat bestaat uit bewoners, verder uitgewerkt. In 2023 is in drie heerden met een pilot van deze aanpak gestart. Hierdoor is bruikbare informatie opgehaald waarmee de aanpak is aangescherpt. De aanpak is vervolgens in 2024 doorgezet naar andere heerden. Tegelijkertijd is in de Amkemakoepel door energieadviseurs een spreekuur gestart waar bewoners gratis informatie en advies kunnen krijgen over verduurzamingsmaatregelen. Ook worden er op deze locatie regelmatig Energiecafe's georganiseerd.

### **Aanpak Winkelplein West**

Het winkelcentrum in Beijum is een veel bezochte plek waar mensen dagelijks komen om hun boodschappen te halen. Het winkelcentrum en dan met name het winkelplein kent in zijn huidige



vorm echter zijn beperkingen. Het winkelplein mist nu een plek om te kunnen verblijven, er zijn geen afgebakende voetgangersgebieden en de infrastructuur is complex ingericht.

We willen daarom het winkelcentrum toekomstbestendig maken zodat het een ontmoetingsplek wordt voor wijkbewoners, met daarbij een overzichtelijk onderscheid in de verschillende verkeerstromen op het plein en een heldere route voor het parkeren. In 2022 is gezamenlijk met ondernemers en bewoners gewerkt aan verbeterpunten en zijn een aantal schetsontwerpen gemaakt. Variërend van kleine aanpassingen tot grotere veranderingen. Daarnaast is een parkeeronderzoek uitgevoerd. De aanpassingen aan het winkelplein West echter nauw samen met de ontwikkelingen van Beijum-Oost. Daarom is besloten de aanpak tijdelijk stop te zetten, totdat er duidelijk is hoe het plan voor Beijum-Oost eruit gaat zien. In 2025 pakken we dit weer op en werken we het plan verder uit.

### **Integrale aanpak Beijum-Oost**

In Beijum-Oost spelen diverse wensen en opgaves vanuit bewoners en betrokken partijen. Zoals meer variatie en verduurzaming van woningen, sloop/nieuwbouw Wibenoort, meer ontmoetingsplekken, voorzieningen voor ouderen, ontwikkeling van het Innersdijk-terrein en herinrichting Plein Oost. Gezamenlijk met woningcorporaties wordt gewerkt aan een pakket van fysieke maatregelen ten behoeve van een integrale aanpak voor Beijum-Oost. Daarnaast is met maatschappelijke organisaties, bewoners en

woningcorporaties gewerkt aan een langjarige sociale aanpak voor dit deel van de wijk. In samenhang met de fysieke ingrepen richt dit zich op het vergroten van de veerkracht en leefbaarheid van Beijum-Oost. Hiervoor wordt ingezet op het bereiken van kwetsbare bewoners, het vergroten van kansengelijkheid, het werken aan een fijne en veilige buurt, het versterken van de gemeenschapszin (Buurtteam) en leren & ontwikkelen vanuit een lerende gemeenschap (Buurtacademie). In 2024 is gestart met het opzetten van een integraal buurtteam dat werkt vanuit de ABCD-principes. Ook is gestart met de Buurtacademie. Het programma hiervoor wordt de komende tijd verder uitgewerkt.

### **Aanpak Wijkkring en Ringpark**

We willen graag dat Beijumers kunnen genieten van de landschappelijke kwaliteiten in de eigen

wijk. We willen daarom extra inzetten op de beleving van het groen en het water in de wijk. Dat kan door het maken van aantrekkelijke ommetjes, zichtlijnen te maken vanaf de wijkkring en de wisselwerking tussen de randen van de wijk en het omliggende landschap te versterken. De afgelopen jaren hebben we de mogelijkheden hiervoor onderzocht, in 2025 gaan we de plannen concreet uitwerken. Daarnaast willen we zorgen dat diverse wandelroutes die door bewoners zijn bedacht goed bereikbaar en toegankelijk zijn voor alle Beijumers. Deze ingrepen geven meer mogelijkheden aan bewoners voor bewegen in de natuur. Dit alles kan niet slagen zonder passend beheer. In een groene wijk als Beijum is beheer een belangrijke bouwsteen om de waarde van het groen tot z'n recht te laten komen.



**MEER WETEN?**

[HTTPS://WIJKVERNIEUWING.GRONINGEN.NL/WIJKEN/BEIJUM](https://wijkvernieuwing.groningen.nl/wijken/beijum)