

Voedsel- en eiwittransitie

**Voedsel- en
eiwittransitie**

2024-2026

Inhoud

1. Inleiding	3
1.1 Routekaart voedsel- en eiwittransitie	3
Productie	5
Consumptie	5
Voedselomgeving	5
2. Wat hebben we de afgelopen jaren gedaan?	7
2.1 Voedselagenda en Food Trails	7
2.2 Onderzoeken	11
2.3 Lopende acties voortzetten en uitbreiden	12
3. Algemeen	13
3.1 Communicatie	13
3.2 Monitoring	13
4. Uitvoeringsagenda 2024-2026	14
4.1 Productie	15
Nu	15
Straks	17
4.2 Consumptie	18
Nu	22
Straks	23
4.3 Voedselomgeving	22
Nu	18
Straks	18
5. Samenwerkingen	25
6. Financiën	27



1 Inleiding



Routekaart voedsel- en eiwittransitie

Wij willen als gemeente onze rol pakken in de voedsel- en eiwittransitie. In de routekaart hebben we onze visie voor 2030 en 2050 beschreven. In deze uitvoeringsagenda beschrijven we hoe we de komende jaren aan deze transitie gaan werken. **Het hoofddoel is: in 2050 een gezond en duurzaam voedselsysteem waarin gezond, duurzaam en meer plantaardig voedsel voor iedereen in onze gemeente toegankelijk is.** Samen met onze partners willen we inzetten op een gezonde, duurzame en meer plantaardige productie, consumptie en voedselomgeving.



Productie

In 2050 halen we gezond, duurzaam en meer plantaardig voedsel van dichtbij.

In 2050

Is de kringloop van de landbouw binnen onze regio* gesloten. We hanteren hierbij de vijf onderstaande principes:

1. Het waarborgen van onze natuurlijke hulpbronnen: een gezonde bodem, schone lucht en wateren, biodiversiteit en natuur.
2. Het vermijden van voedselverliezen en -verspilling, inclusief het vermijden van overconsumptie of onnodige consumptie.
3. Het effectief gebruik van grondstoffen, onder andere het gebruik van vruchtbaar akkerland voor de productie van voedsel voor directe menselijke consumptie.
4. Het hergebruiken van onvermijdbare reststromen.
5. Het gebruik van hernieuwbare energiebronnen en het minimaliseren van het energieverbruik.¹ (Invloed: ★)

* Op welke schaal deze 'regio' zich bevindt, is nog te bepalen. Over het algemeen geldt: op een zo klein mogelijke schaal de kringlopen sluiten. Wanneer de schaal groter is, is een evenwicht aan import en export van nutriënten voorwaardelijk.

Tussendoel (2030)

- Wordt er 50% minder chemie gebruikt door de landbouwbedrijven binnen de gemeente. (Invloed: ★)
- Wordt 50% minder vruchtbare akkergronden ingezet voor de productie van veevoer: akkergronden worden vooral ingezet voor humaan gebruik. Vee wordt vooral gevoed met lokale reststromen en/of met gras van kruidenrijk grasland. (Invloed: ★)
- Vindt bemesting hoofdzakelijk plaats middels groenbemesters, lokale compost/bokashi en mest van eigen bedrijf of van mest van lokale veehouderijen (ketens van akkerbouw en veehouderij, ook wel 'boerenclusters').
- Is er een korte-keten-netwerk opgezet, waar de agrarische ondernemers van de gemeente (een deel van) hun producten kunnen verkopen. (Invloed: ★★★).

¹ Meer informatie: [wur](#)

Consumptie

In 2050 kiest het merendeel van de inwoners van de gemeente Groningen voor duurzaam, gezond en meer plantaardig eten.

In 2050

- Halen de inwoners van de gemeente Groningen 70% van hun eiwitten uit plantaardige bronnen. (Invloed: ★★)
- Zijn er voedsellessen voor basis- en middelbare scholieren. (Invloed: ★★★)
- Worden er op alle scholen gezonde en duurzame schoolmaaltijden geserveerd.
- Zijn inwoners betrokken bij ons voedselbeleid, bijvoorbeeld door voedselraden. (Invloed: ★★★)

Tussendoel (2030)

- Halen inwoners van de gemeente Groningen 60% van hun eiwitten uit plantaardige bronnen. (Invloed: ★★)
- Wordt er op alle basisscholen voedsellessen gegeven. (Invloed: ★★★)
- Wordt er geen voedsel meer verspild. (Invloed: ★★)
- Is in alle wijken de mogelijkheid om samen te koken en te eten, bijvoorbeeld in wijkcentra of buurtrestaurants. (Invloed: ★★★)



Voedselomgeving

In 2050

- Is de voedselomgeving volledig duurzaam en gezond en bevordert duurzame en gezonde keuzes.* (Invloed: ★★)
- Zijn er rondom scholen gezonde en duurzame eetmogelijkheden. (Invloed: ★★)

Tussendoel (2030)

- Is er in elke wijk een voedselhub.** (Invloed: ★★)
- Is er voldoende duurzame en gezonde keuze in onze horeca. (Invloed: ★★)
- Is er in elke nieuwe te bouwen woonwijk ruimte gereserveerd voor een moestuin en/of wijkboomgaard. (Invloed: ★★★)

* Omdat voedselomgeving een relatief nieuw onderwerp is, is de doelstelling nog niet gekwantificeerd. De komende jaren staan dan ook in het teken van nieuw onderzoek naar de status van de voedselomgeving in onze gemeente. Hieruit zal ook een kwantitatieve doelstelling volgen.

** Met voedselhub bedoelen we een plek waar gemakkelijk gezond en duurzaam voedsel kan worden opgehaald. Een plek waar gekookt en gegeten kan worden en waar men elkaar ontmoet. Dit kan een voedseltuin zijn, maar ook een buurthuis of een winkel.

We vinden het als gemeente belangrijk om een bijdrage te leveren aan de transitie naar een gezonder en duurzamer voedselsysteem. Door klimaatverandering wordt onze voedselzekerheid steeds onzekerder. Oogsten mislukken steeds vaker door extreme droogte of regenval. Tegelijk draagt de productie van eten ook bij aan een klimaatverandering. De huidige manier van voedsel produceren zorgt voor veel CO₂-uitstoot en verbruikt veel zoet water. Door intensief landgebruik raakt de grond uitgeput.

Daarnaast kan een voedseltransitie enorme gezondheidswinst opleveren. Het belang van gezond eten wordt met een toename van leefstijlgerelateerde ziekten, zoals hart- en vaatziekten en diabetes, steeds belangrijker. Gezond eten is echter niet voor iedereen toegankelijk of vanzelfsprekend. Er bestaan in onze gemeente grote gezondheidsverschillen tussen wijken.

We hebben te maken met grote maatschappelijke opgaven. Alles wijst er op dat een transitie noodzakelijk is. We vinden dat we als gemeente regie moeten pakken. Door te werken aan deze systeemverandering kunnen we een grote impact maken op de gezondheid van zowel de mens als de aarde. Het goede nieuws is dat we, door te werken aan deze systeemverandering, een grote impact kunnen maken op de gezondheid van zowel de mens als de aarde. Dit blijkt ook uit recent onderzoek naar het zogeheten 'Win-win-dieet'². **Het mes snijdt hierbij dus aan twee kanten: gezonder en duurzamer eten is beter voor de aarde én voor onszelf.** Voor een uitgebreide beschrijving van de opgaven, verwijzen we u naar de routekaart voedsel- en eiwittransitie.

De voedseltransitie is, net als elke andere transitie, een proces van lange adem. Het gaat om een structurele verandering van het systeem. We werken aan doelen voor de lange termijn, zoals beschreven in de routekaart. Wat we de komende jaren gaan doen om daar dichterbij te komen, is beschreven in deze uitvoeringsagenda, die we vaststellen voor de periode 2024-2026. In 2026 evalueren we de uitvoeringsagenda en stellen we waar nodig bij.

In 2030 maken we de algehele balans op: zijn we nog op de goede weg naar onze doelstellingen voor 2050? Waar moeten we eventueel bijsturen? Zijn er nieuwe inzichten en onderzoeken waardoor we onze doelstellingen moeten bijstellen?



² Ook wel het Planetary Health Diet genoemd: [Link](#)

2 Wat hebben we de afgelopen jaren gedaan?



Voedselagenda en Food Trails

De Voedselagenda (2021-2023) legde de focus op het ondersteunen en aanmoedigen van inwoners om gezondere keuzes te maken, en een duurzame productie en verwerking van voedsel te stimuleren. Ook het voedselvraagstuk meer in samenwerking met interne en externe stakeholders aanpakken, werd als belangrijk speerpunt genoemd. Met het Europese Horizon 2020 project Food Trails hebben we hier werk van gemaakt.

We werkten aan drie doelen:

1. De keuze voor gezond voedsel gemakkelijker maken: sociaal en inclusief.
2. Meer eetbaar groen in de openbare ruimte: duurzaam, leefbaar en circulair.
3. Meer plantaardig eten: op weg naar duurzaam en gezond.

Met Food Trails gaan de 11 deelnemende steden aan de slag om gezonde en duurzame voedselsystemen te realiseren. Het merendeel van ons voedsel wordt in steden geconsumeerd. Steden worden wereldwijd gezien als de aanjagers van de noodzakelijke transitie in ons voedselsysteem. Betrokken

onderzoeksinstituten, zoals Wageningen Universiteit en de EAT-foundation, onderzoeken de aanpak en resultaten in het project. Vanuit Food Trails hebben we de afgelopen periode aan verschillende projecten gewerkt. Zie pagina 8, 9 en 10.

In- en externe samenwerking

De voedselagenda 2021-2023 is destijds met verschillende beleidsafdelingen opgesteld. In het kader van Food Trails zijn de interne afstemming en samenwerking op het gebied van voedsel geïntensiveerd. Door regelmatig kennis en activiteiten uit te wisselen, is iedereen op de hoogte van wat er speelt bij de verschillende programma's. Deze aanpak heeft verschillende initiatieven en meer samenwerkingen opgeleverd tussen de programma's. Mooie voorbeelden zijn de receptenkaarten en het lesprogramma rondom gezond en duurzaam eten.

Niet alleen intern en op het gebied van duurzame thema's zijn er stappen gemaakt wat betreft samenwerken, maar ook daarbuiten. Via Food Trails zijn we verbonden met 10 andere Europese partnersteden. Daarnaast hebben we als gemeente het Milan Urban Food Policy Pact ondertekend. Een

initiatief van de gemeente Milaan om steden te verbinden en te laten streven naar een duurzaam en gezond voedselsysteem voor iedereen. Waarbij de Sustainable Development Goals (SDG's) van de Verenigde Naties (VN) worden gevolgd. Een systeem waarin iedereen de beschikking heeft over duurzaam en gezond voedsel. Het pact is opgericht om kennis en ervaring uit te wisselen. Wij vinden het belangrijk om een bijdrage aan deze beweging te leveren en te leren van de ervaringen van anderen.



WESTPARK

Aan de westkant van de stad Groningen vind je het Westpark met verschillende lokale initiatieven die werken aan gezond, lokaal voedsel produceren en bereiden. In het park vind je Tuinindestad, een open plek waar ze samen activiteiten organiseren en uitvoeren rondom voedsel en moestuinieren. Ook vind je hier onder andere het Voedselbos Plukn, de regeneratieve zelfoogsttuin De Blijde Bodem en de schooltuin van de Natuur en Duurzaamheid Educatie Groningen.

Resultaten

- 913 deelnemers aan MeeEten (een programma waarbij gekookt wordt in combinatie met een lezing of film)
- Aanleg en onderhoud van de kooktuin, 12 weken lang, 7 vaste deelnemers, 6 variabel
- 115 verschillende leerzame evenementen rondom gezond en duurzaam voedsel
- 61 deelnemers aan kookcafés tijdens de meivakantie
- 1.000 bezoekers op Proeverij West
- 80 deelnemers aan het Timmerdorp 2023 (activiteit voor kinderen in de vakantie met een zelfgemaakte lunch)



TOENTJE SOEP OP DE STOEP

Toentje is een sociale onderneming die mensen met elkaar in verbinding brengt. Via Food Trails hebben ze het Soep op de Stoep-project opgezet. Hierbij was voedsel een middel voor opbouwwerkers om het gesprek aan te gaan met bewoners in de wijk, die anders niet in beeld zijn.

Resultaten

- 320 kommen soep aan de deur
- 360 kommen soep tijdens een evenement



ONDERZOEK INWONERSPANEL

In het kader van Food Trails hebben we via het inwonerspanel, inwoners gevraagd over hun houding ten opzichte van gezond en duurzaam eten en hun eetgedrag. Ook werden zij bevraagd waarop zij hun keuzes voor eten baseren. Uit het onderzoek blijkt dat gezond eten belangrijk is voor onze inwoners. Een groot deel van de ondervraagden staat ook open voor het eten van meer plantaardige eiwitten. Geld speelt een grote rol bij de keuze voor voedsel: inwoners geven aan gezonder en/of duurzamer te eten, wanneer dit goedkoper zou zijn. Daarnaast speelt ook het aanbod (in de buurt) van gezond en duurzaam voedsel een rol.³

Ruim 6.000 inwoners vulden de enquête in. Een hoog aantal dat laat zien dat het thema leeft onder inwoners.

3 Meer informatie: [het volledige rapport](#)



VOEDSELKENNIS EN -VAARDIGHEDEN

Via de Food Trails-projecten hebben we ook ingezet op het stimuleren van voedselkennis en -vaardigheden, met onder andere het kookboek Samzen Koken in Groningen en speciale receptenkaarten voor jongeren. Met deze middelen hebben we samen met scholen, de Natuur en Duurzaamheid Educatie en wijkcentra kookworkshops georganiseerd.

Resultaten

- 2.000 exemplaren van het kookboek verspreid in wijk- en buurtcentra, de voedselbank, Kansrijk Groningen en via de Stadspas.
- 14 deelnemers uit 5 buurthuizen hebben deelgenomen aan de Train de trainer-cursus.
- Pilot met 11 kooklessen met in totaal 70 deelnemers in wijkcentra.
- Met de receptenkaarten voor de schooltuinen bereiken we 1.200 kinderen (en hun ouders) per jaar.
- Receptenkaarten ontwikkeld voor alle 33 Verlengde Schooldag-scholen.
- Ondersteunden lokale inspirerende evenementen rondom voedsel (Vegan Kerstmarkt, Sustainable Moments).
- Pilot met Kinderkookworkshops bij 7 verschillende buurthuizen met in totaal 73 kinderen tijdens Let's Gro.
- 2 goedbezochte inhoudelijke sessies op Let's Gro (113 mensen bij talkshow en 40 mensen bij inhoudelijk gesprek over de toekomst van ons voedsel).

COMMUNICATIE

Om onze bewoners te inspireren en motiveren om duurzame en gezonde keuzes te maken, gebruiken we het platform Duurzaam Groningen. Ook hier werken we samen met verschillende programma's. We zorgen voor kruisbestuiving tussen de verschillende thema's die leven binnen onze gemeente zoals energie, afval, mobiliteit en groen. Op de website kun je ook een kaart vinden waar de verschillende voedselinitiatieven van de stad worden weergegeven.

Resultaten

De kookworkshopvideo's met tips over gezond en duurzaam eten zijn 4.000 keer bekeken op de social-media-kanalen van Duurzaam Groningen.





Onderzoeken

In de aanloop naar de routekaart voedsel- en eiwittransitie en de uitvoeringsagenda, hebben we binnen het Europese project Food Trails ook een aantal onderzoeken uitgevoerd:

Verkenning voedsel- eiwittransitie

Tussen mei en oktober 2023 hebben we een onderzoek uitgevoerd naar wat er speelt binnen de voedseltransitie in Noord-Nederland en wat ervoor nodig zou zijn om deze transitie te versnellen. Daarnaast hebben we ook uitgevraagd welke rol de gemeente zou kunnen spelen in deze transitie.

Er gebeurt al veel op het gebied van voedsel- en eiwittransitie. De activiteiten die we de komende twee jaar willen uitvoeren sluiten dan ook voornamelijk aan op bestaande initiatieven. Binnen het onderzoek naar de voedseltransitie in Noord-Nederland, werden vier sporen onderscheiden met elk hun eigen kracht en uitdagingen:

- Lokale burger-voedselinitiatieven
- Lokale ketenondernemers en inkopers
- Grote ketenpartijen
- Partijen in en om het landelijk gebied

We blijven de komende jaren de stakeholders betrekken. In de zomer van 2024 gaan we stakeholders per groep bevragen naar hoe we gezamenlijk naar de doelstellingen toe kunnen werken.⁴

⁴ Meer informatie: [Uitgebreide resultaten](#)

Onderzoek naar duurzaam grondgebruik

Hogeschool Van Hall Larenstein heeft het effect van een aantal verschillende consumptie- en productiescenario's op het grondgebruik in Noord-Nederland onderzocht. Hieruit bleek dat we in Noord-Nederland meer dierlijke eiwitten produceren dan we zelf nodig hebben. Veel van deze producten zijn voor de export. We hebben in Noord-Nederland in principe voldoende land om zelfvoorzienend te zijn. Wanneer we overgaan op een biologisch en extensiever systeem, zal het grondgebruik bij gelijkblijvende consumptie toenemen. Een verandering richting een meer plantaardig dieet dat minder grondgebruik vraagt, is daarom noodzakelijk.

Dit onderzoek houdt geen rekening met verschillende grondsoorten en welke gewassen daarop het beste kunnen groeien. Dit is een mogelijkheid voor vervolgonderzoek. Wat dit onderzoek wel goed laat zien is dat een verandering naar een extensiever landbouwsysteem, hand in hand gaat met een verandering in ons dieet richting meer plantaardige eiwitten.

Lopende acties voortzetten en uitbreiden

Met de voedselagenda en het project Food Trails hebben we stappen in de goede richting gezet. We zetten deze richting voort door de huidige projecten uit te breiden en nieuwe projecten op te zetten en aan te jagen. We blijven streven naar duurzaam en gezond voedsel voor iedereen. We hebben onze visie tot 2050 vastgelegd in de routekaart voedsel- en eiwittransitie. Al onze activiteiten dragen bij aan de tussendoelen en het einddoel.

In Groningen gebeurt al veel op het gebied van gezond en duurzaam voedsel. We blijven initiatieven ondersteunen. Daarnaast gaan we door met het opbouwen van een netwerk van

share- en stakeholders binnen de voedselketen. Ook intern blijven we werken aan de samenwerking.

Het versterken van de voedselkennis en -vaardigheden van onze inwoners blijft een belangrijk speerpunt. Tegelijk verbreden we onze activiteiten van voornamelijk de inwoners/consumenten, naar andere spelers in de voedselketen. In het kader van de transitie van het landelijk gebied, richten we ons ook op de voedselproducenten in onze gemeente. Met het thema 'meer eetbaar groen in de openbare ruimte' uit de voedselagenda, verbreden we

naar het verduurzamen en gezonder maken van de algehele voedselomgeving. We onderzoeken welke mogelijkheden er zijn om meer lokaal te produceren. Horecaondernemers, detailhandel en supermarkten motiveren we om meer lokaal in te kopen. Zo zijn we samen met zes horecaondernemers aan de slag om de menukaart en inkoop te verduurzamen. Lokaal inkopen is daar een onderdeel van. Ook onze eigen catering onderzoekt welke mogelijkheden er zijn om meer lokale producten aan te bieden in de bedrijfsrestaurants. In de restaurants worden periodiek lokale producten onder de aandacht gebracht.



3 Algemeen

Communicatie

Voedsel staat dicht bij mensen en kan een gevoelig onderwerp zijn. Om de transitie naar een gezond en duurzaam voedselsysteem te realiseren, speelt communicatie een essentiële rol in al onze activiteiten. In onze aanpak benadrukken we de voordelen van gezond en duurzaam voedsel, waaronder verminderde milieubelasting, verbeterde volksgezondheid en een stimulans voor de lokale economie. Daarnaast willen we laten ervaren dat plantaardig voedsel ook lekker is.

Met onze communicatie richten we ons op het motiveren en inspireren van de inwoners van de gemeente. Hierbij is het belangrijk dat de boodschap die we uitdragen goed aansluit bij de beoogde doelgroepen. We realiseren ons daarbij dat meer plantaardig eten voor veel mensen nog niet vanzelfsprekend is. Via onder meer de leefstijlbeschrijvingen van Motivaction willen we inzicht krijgen in de leefstijlen, drijfveren en belemmeringen van onze inwoners. Hiermee kunnen we in onze acties en communicatie beter aansluiten bij de belevingswereld van onze doelgroepen.

Wanneer wij activiteiten opzetten, zullen we zoveel mogelijk met mensen samenwerken uit de doelgroep of met degene die er dichtbij staan. Daarnaast evalueren we onze activiteiten en reflecteren we op de werkprocessen. De lessen die hieruit volgen, gebruiken we om onze boodschap verder aan te scherpen en om te blijven meebewegen met de samenleving. Het betrekken en samenwerken met mensen uit de doelgroep zorgt er niet alleen voor dat de boodschap aansluit, maar ook dat we draagvlak creëren en dat het een plek krijgt in de samenleving.



Monitoring

We stellen ambitieuze doelen voor 2030 en 2050. Het is belangrijk te monitoren of we nog op de goede weg zitten. De komende periode (2024-2026) willen we daarom ook een goede monitor opzetten per thema (productie, consumptie en voedselomgeving). We gaan hierin samenwerken met verschillende onderzoeksinstituten zoals de Rijksuniversiteit Groningen, Hogeschool Van Hall Larenstein en de Wageningen University & Research. Daarnaast kunnen we gebruikmaken van de data via het Lifelines-project en onze eigen wijkmonitor. Aan het einde van deze uitvoeringsagenda hebben we een goed systeem, waarmee we kunnen monitoren of we op de goede weg zijn om onze doelen te behalen.

4 Uitvoeringsagenda 2024-2026



Leeswijzer

In de uitvoeringsagenda hebben we per thema (productie, consumptie en voedselomgeving) projecten beschreven. Omdat we met de huidige financiële middelen niet alle projecten tegelijk kunnen realiseren, hebben we een prioritering aangebracht:

- Onder **'nu'** vallen de projecten die al lopen of die we binnen deze uitvoeringsagenda gaan afronden. Dit zijn voornamelijk projecten die voortbouwen op eerdere projecten.
- Onder **'straks'** vallen projecten die we binnen deze uitvoeringsagenda gaan opzetten maar die mogelijk meer tijd kosten. Hiervoor is bijvoorbeeld eerst nog meer onderzoek of aanvullende financiering nodig.

Per activiteit hebben we aangegeven wat het eventueel benodigde budget is of dat het capaciteit kost. Soms is het benodigde budget nog niet bekend omdat dit afhankelijk is van vooronderzoek.

In dat geval is het budget aangegeven met *pro memorie* (PM). In paragraaf 6 is beschreven hoe de uitgaven worden gedekt. Bedragen in *cursief* zijn bedragen die we verwachten nodig te hebben maar die (nog) niet gedekt zijn.

Niet alle activiteiten zijn concrete projecten met een kop en een staart. Sommige activiteiten zijn onderzoeken, netwerken bouwen of het ontwikkelen van nieuw beleid. Ook dit hebben we per activiteit aangegeven.

Per thema beschrijven we daarnaast de belangrijkste stakeholders zoals gedefinieerd in de verkenning voedsel- en eiwittransitie: lokale burgervoedselinitiatieven, lokale ketenondernemers en inkopers, grote ketenpartijen, partijen in en om het landelijk gebied en andere belangrijke betrokken partijen.

De activiteiten zijn beschreven tot 2026. Hierna evalueren en herijken we de uitvoeringsagenda.

PRODUCTIE

In 2050 halen we gezond, duurzaam en meer plantaardig voedsel van dichtbij.

In 2050

Is de kringloop van de landbouw binnen onze regio* gesloten. We hanteren hierbij de vijf onderstaande principes:

1. Het waarborgen van onze natuurlijke hulpbronnen: een gezonde bodem, schone lucht en wateren, biodiversiteit en natuur.
2. Het vermijden van voedselverliezen en -verspilling, inclusief het vermijden van overconsumptie of onnodige consumptie.
3. Het effectief gebruik van grondstoffen, onder andere het gebruik van vruchtbaar akkerland voor de productie van voedsel voor directe menselijke consumptie.
4. Het hergebruiken van onvermijdbare reststromen.
5. Het gebruik van hernieuwbare energiebronnen en het minimaliseren van het energieverbruik.⁵ (Invloed: ★)

* Op welke schaal deze 'regio' zich bevindt, is nog te bepalen. Over het algemeen geldt: op een zo klein mogelijke schaal de kringlopen sluiten. Wanneer de schaal groter is, is een evenwicht aan import en export van nutriënten voorwaardelijk.

Tussendoel (2030)

- Wordt er 50% minder chemie gebruikt door de landbouwbedrijven binnen de gemeente. (Invloed: ★)
- Wordt 50% minder vruchtbare akkergronden ingezet voor de productie van veevoer: akkergronden worden vooral ingezet voor humaan gebruik. Vee wordt vooral gevoed met lokale reststromen en/of met gras van kruidenrijk grasland. (Invloed: ★)
- Vindt bemesting hoofdzakelijk plaats middels groenbemesters, lokale compost/bokashi en mest van eigen bedrijf of van mest van lokale veehouderijen (ketens van akkerbouw en veehouderij, ook wel 'boerenclusters').
- Is er een korte-keten-netwerk opgezet, waar de agrarische ondernemers van de gemeente (een deel van) hun producten kunnen verkopen (Invloed: ★★★).

Met deze activiteiten willen we de productie van voedsel in de regio vooruithelpen richting een toekomstbestendige sector. We willen dat er gezond en duurzaam voedsel geproduceerd wordt waar de consument laagdrempelig toegang tot heeft, en met een goed verdienmodel voor de producent. Als gemeente zetten wij in op een stevig netwerk in de keten en op een goede relatie met de agrarische ondernemers. Ook ondersteunen we kleinschalige voedselinitiatieven, binnen en buiten het stedelijk gebied.



Nu

Eigen pachtgronden

Per 2025 verbieden we bestrijdingsmiddelen en kunstmest op de gemeentelijk uit te geven pachtgronden. Hiermee zetten we op onze eigen gronden stappen richting gezonder en duurzamer grondgebruik. Het draagt bij aan de verbetering van water- en bodemkwaliteit en van biodiversiteit. We stellen het goede voorbeeld.

Type activiteit: Beleid

Benodigd budget: Capaciteit



Kruidenrijk grasland

De gemeente draagt financieel bij aan het project van LTO Noord en Urgenda voor meer kruidenrijk grasland. Boeren kunnen met korting kruidenrijke grasmengsels inkopen om laagdrempelig te ontdekken wat de resultaten zijn van kruidenrijk gras, in vergelijking met raagrass. De resultaten van dit project wijzen op een forse reductie van kunstmest op deze percelen. Dit zorgt voor een kostenbesparing bij de boeren. Ook draagt het bij aan meer biodiversiteit, worden er minder bestrijdingsmiddelen gebruikt en zijn de kruidenrijke percelen beter bestendig tegen droogte.

Type activiteit: Faciliteren

Benodigd budget: € 15.000 (2024) (eenmalige bijdrage)

Samenwerken met de keten

We zijn in gesprek met diverse ketenpartijen binnen de agrarische sector en de voedselketen om initiatieven van onderop te ondersteunen en te versnellen. We ondersteunen initiatieven van boeren gericht op het regionaal verwaarden van gewassen voor humane eiwitconsumptie. Samen met een groep akkerbouwers in onze gemeente werken we aan een proeftuin met drie nieuwe eiwitgewassen voor humane consumptie.

We faciliteren initiatieven voor de korte-keten verkoop in de stedelijke omgeving en initiëren projecten gericht op versterken van de verbinding tussen de lokale producent en consument. Doel van deze gesprekken en verbindingen is om het perspectief voor de ondernemers te versterken, met economische meerwaarde voor de noordelijke regio. Tevens kan er zo een verduurzamingslag worden gemaakt.

We nodigen agrarisch ondernemers en spelers in de voedselketen met ambitieuze plannen uit om met ons het gesprek aan te gaan om te onderzoeken hoe wij als gemeente deze plannen kunnen ondersteunen en verder helpen.

We werken samen met Fascinating en we zijn aangesloten bij de AgroAgenda Noord-Nederland. Hierbinnen zullen we samenwerken met ketenpartijen en projecten opzetten. Daarnaast onderzoeken we of het wenselijk is om een soort ketennetwerk op te zetten of dat er bestaande structuren zijn om bij aan te sluiten.

Type activiteit: Netwerk bouwen

Benodigd budget: € 8.000 (2024), PM (2025), PM (2026) + Capaciteit

Agrarische bedrijfsbezoeken

We leggen bezoeken af aan agrarische bedrijven binnen de gemeente Groningen. Daarbij zorgen we voor een variatie aan type bedrijven, voor brede representatie (van gangbaar tot biologisch, akkerbouw, veehouderij etc.). Hierdoor krijgen we een helder beeld van de huidige stand van zaken en van de stappen die al zijn gezet in de verduurzaming van de landbouw binnen de gemeente. We krijgen inzichtelijk waar belemmeringen spelen in deze transitie en we krijgen zicht op waar kansen liggen om initiatieven verder te ondersteunen of aan elkaar te verbinden. Zo jagen we de transitie waar mogelijk aan, door de agrarische ondernemers goed te leren kennen.

Type activiteit: Ontmoeten en relatievorming

Benodigd budget: Capaciteit

Transitie Landelijk Gebied

In 2022 heeft de nationale overheid binnen het Nationaal Programma Landelijk Gebied (NPLG) doelen gepresenteerd voor natuurherstel, water en klimaat. Om deze doelen te behalen is de provincie Groningen bezig met het opstellen van gebiedsplannen. De gemeente Groningen neemt deel aan gesprekken over deze gebiedsplannen. Onze belangrijkste speerpunten hebben we ondergebracht in de Agenda Landelijk Gebied.⁶ We agenderen het belang van de voedsel- en eiwittransitie in deze gebiedsprocessen.

Type activiteit: Input leveren gebiedsplannen
Benodigd budget: Capaciteit

⁶ Zie voor de volledige agenda: [agenda-landelijk-gebied](#)



Straks

Toekomstbestendige landbouw

Als gemeente willen wij een toekomstbestendige en duurzame landbouw faciliteren. Wanneer een boer of agrarisch ondernemer binnen zijn/haar bedrijf wil verduurzamen, en daarbij is het nodig om af te wijken van het omgevingsplan, wordt hier waar mogelijk rekening mee gehouden in de vergunningverlening. We onderzoeken in hoeverre het Omgevingswetinstrumentarium mogelijkheden biedt om te sturen op een toekomstbestendige en duurzame landbouw.

Ook willen we concreet inventariseren hoe het opzetten van een korte keten voor de verkoop van de producten idealiter wordt vormgegeven. (zie ook: activiteit Korte-keten-voorziening)

Tevens werken we mee aan relevante projecten op het gebied van circulariteit. Bijvoorbeeld het terugbrengen van nutriënten uit de waterketen in de landbouw, en projecten op het gebied van bio-based bouwen.

Daarnaast werken we mee aan een initiatief met acht boeren om veenoxidatie in het gebied van de Onnerpolder te voorkomen.

Type activiteit: Faciliteren, netwerk bouwen en onderzoek
Benodigd budget: € 15.000 (2024), € 30.000 (2025), € 30.000 (2026)

Korte-keten-voorziening

Om de agrarische ondernemers uit de regio te ondersteunen op het vlak van verdienvermogen, en om de verbinding tussen de producent en lokale consument te versterken, wil de gemeente een korte-keten-voorziening faciliteren, waarbij de producent zoveel mogelijk wordt ontzorgd. Dit kan onder meer betekenen dat er een logistiek netwerk wordt ontwikkeld, waar de producenten gebruik van kunnen maken om hun producten dicht bij de consument te brengen. Er wordt onderzocht hoe dit het beste kan worden vormgegeven en waar de wensen vanuit de producent en de consument liggen. Ook wordt hierin samengewerkt met onder andere de provincie Groningen, Fascinating en lokale ondernemers.

Type activiteit: Onderzoek en projectontwikkeling
Benodigd budget: PM (2024), PM (2025), PM (2026)

Stakeholders

- Lokale burger-voedselinitiatieven
- Grote ketenpartijen
- Partijen in en om het landelijk gebied
- Provincie Groningen
- Fascinating
- AgroAgenda Noord-Nederland

Productie

CONSUMPTIE

In 2050 kiest het merendeel van de inwoners van de gemeente Groningen voor duurzaam, gezond en meer plantaardig eten.

In 2050

- Halen de inwoners van de gemeente Groningen 70% van hun eiwitten uit plantaardige bronnen. (Invloed: ★★)
- Zijn er voedsellessen voor basis- en middelbare scholieren. (Invloed: ★★★)
- Worden er op alle scholen gezonde en duurzame schoolmaaltijden geserveerd.
- Zijn inwoners betrokken bij ons voedselbeleid, bijvoorbeeld door voedselraden. (Invloed: ★★★)

Tussendoel (2030)

- Halen inwoners van de gemeente Groningen 60% van hun eiwitten uit plantaardige bronnen. (Invloed: ★★)
- Worden er op alle basisscholen voedsellessen gegeven. (Invloed: ★★★)
- Wordt er geen voedsel meer verspild. (Invloed: ★★)
- Is in alle wijken de mogelijkheid om samen te koken en te eten, bijvoorbeeld in wijkcentra of buurtrestaurants. (Invloed: ★★★)

Met deze activiteiten willen we inwoners handvatten geven om gezonde en duurzame keuzes te maken. We versterken de voedselkennis en –vaardigheden van onze inwoners door middel van activiteiten voor kinderen en activiteiten in buurthuizen. We zien voedsel, naast een manier om bij te dragen aan gezondheid en duurzaamheid, ook als een middel voor verbinding: door mensen samen te laten koken en eten, verkleinen we eenzaamheid en versterken we sociale cohesie.

We kijken ook naar onszelf: hoe kunnen wij als gemeente in onze eigen bedrijfsrestaurants nog gezonder en duurzamer eten aanbieden?



Nu

Gezonde en duurzame keuzes maken

Meerdere keren per dag maken we de keuze: wat gaan we eten? We willen onze bewoners informeren, inspireren en handvatten bieden om gezonde en duurzame keuzes te maken. Dit doen we onder andere via het platform Duurzaam Groningen en de gemeentelijke communicatiekanalen. Hiervoor zoeken we ook de samenwerking op met NHL Stenden.

We inspireren veel door te doen: we initiëren projecten waarin inwoners op een leuke manier kennis maken of meer leren over gezond en duurzaam eten, bijvoorbeeld door samen te koken of te eten. De verschillende projecten worden geëvalueerd en de effecten ervan worden onderzocht door verschillende onderwijsinstellingen, zoals de RUG en de Hanzehogeschool Groningen.

Daarnaast onderzoeken we de mogelijkheid voor het invoeren van een voedselraad. In verschillende steden, zoals Ede en Den Haag, zijn inwoners al betrokken bij het voedselbeleid middels een voedselraad. We onderzoeken of en hoe we dit ook in onze gemeente kunnen invoeren.

Om inzicht te krijgen op wat aansluit bij welke doelgroep, doen we verschillende onderzoeken:

- In 2026 herhalen we het in 2022 gehouden onderzoek onder bewoners, samen met de partners in het **Food Trails**-onderzoek scherpen

we de vragen verder aan, om meer relevante informatie op te halen.

- **The Green Shift** heeft een klein onderzoek gedaan naar hoe bezoekers van de vegan kerstmarkt denken over een compleet plantaardig menu/leefstijl. Eenzelfde enquête herhalen we op de Vegan Lentemarkt op een aangepaste manier, om meer informatie van een diverser publiek te krijgen.
- De **Hanzehogeschool Groningen** en de **Hogeschool van Amsterdam** onderzoeken in het kader van het Duurzaam Duurzaam-project, hoe we inwoners die al geïnteresseerd zijn in duurzaamheid, ook kunnen bewegen naar duurzaam eten. Uit de Monitor Duurzaam Leven van Milieu Centraal blijkt namelijk dat duurzaam eten vaak nog een van de 'bottlenecks' is: gedragingen waar men te weinig voor open staat, maar die wel van belang zijn om klimaatverandering tegen te gaan.⁷
- We willen inzichten uit **leefstijlbeschrijvingen gebruiken voor communicatie over voedsel**. Kwalitatieve inwonersbeschrijvingen geven inzicht in hoe mensen in het leven staan, hun waarden en drijfveren, en bijvoorbeeld ook communicatievoorkeuren. Met deze beschrijvingen op wijk- en buurtniveau, kunnen we gericht deze groepen betrekken en informeren. In Groningen gebruiken we het Mentalitymodel van Motivaction, inclusief vijf beschrijvingen voor duurzaamheid.⁸

⁷ Meer informatie: [monitor-duurzaam-leven](#) (pagina 4)

⁸ Meer informatie: [motivaction](#)

- Studenten zijn een groot deel van de inwoners van Groningen. Via een **Hackaton** georganiseerd door de RUG buigen studenten zich over de vraag 'hoe we studenten kunnen inspireren en stimuleren om meer plantaardig te eten'.

Type activiteit: Onderzoek, communicatie en interventies

Benodigd budget: € 10.000 (2024) € 10.000 (2025), € 10.000 (2026)

Jong geleerd...

Kinderen met goede kennis over voedsel kunnen later als volwassene gemakkelijker gezonde en duurzame keuzes maken. Daarnaast delen zij hun ervaringen thuis met (groot)ouders, broertjes, zusjes en vriendjes uit de buurt. We willen kinderen spelenderwijs kennis laten maken met gezond en duurzaam eten. Na een succesvolle pilot, breiden we de kookworkshops uit naar alle 33 scholen die een Verlengde Schooldag-programma hebben. We stellen hiervoor workshopleiders, budget voor boodschappen en eventueel kookvoorzieningen beschikbaar. We onderzoeken daarnaast of lessen over gezonde voeding en koken geborgd kunnen worden in het onderwijsprogramma en uitgebreid kunnen worden naar middelbare scholen.

In de schooltuinen krijgen kinderen al natuurlessen van Natuur- en Duurzaamheid Educatie Groningen

(NDE). Hierbij wordt ook aandacht besteed aan duurzame voeding. Samen met de NDE ontwikkelen we receptenkaarten van gerechten die de kinderen kunnen maken met de groenten uit de schooltuinen. We onderzoeken hoe we kooklessen op de schooltuinen mogelijk kunnen maken.

We ontwikkelen daarnaast kookworkshops speciaal voor alleenreizende minderjarige vreemdelingen (amv'ers). Dit zijn jongeren (onder de 18 jaar) die alleen naar Nederland komen en hier asiel aanvragen. We vinden het belangrijk dat ook deze jongeren vaardigheden meekrijgen zodat ze uiteindelijk op zichzelf kunnen wonen. Dit doen we samen met workshopleiders die dicht bij de doelgroep staan.

Type activiteit: Onderzoek en project

Benodigd budget: € 25.000 (2024), € 15.000 (2025), € 15.000 (2026)



Voedsel is verbinding

Voedsel is niet alleen 'voeding', maar ook verbinding. Samen voedsel produceren, samen koken en samen eten, verbindt. Als gemeente Groningen willen we deze verbindende functie van voedsel versterken. We breiden de pilot van workshops in de wijkcentra uit door middel van een prijsvraag. Wijkorganisaties kunnen een plan indienen voor een workshop of activiteit rondom gezond en duurzaam eten. De beste plannen krijgen budget en eventueel ondersteuning om uitgevoerd te worden. Hiermee willen we uiteindelijk inzicht krijgen in wat wijkorganisaties nodig hebben om dit soort activiteiten aan te bieden en wat wij kunnen doen om hen structureel te ondersteunen.

We gaan daarnaast werken aan het uitbreiden van activiteiten en workshops rondom gezond en duurzaam eten naar andere maatschappelijke organisaties zoals sportclubs, scholen of zorginstellingen. Bestaande voedselinitiatieven blijven we ondersteunen.

Gezond eten is een basisbehoefte. Daarom zetten we ook in op gezonde, duurzame en betaalbare maaltijden in buurt- en wijkcentra. In veel buurt- en wijkcentra worden al gezonde maaltijden aangeboden. Samen met hen onderzoeken we hoe we dit kunnen versterken.

Type activiteit: Ondersteunen bestaande initiatieven en beleidsontwikkeling

Benodigd budget: € 25.000 (2024), € 15.000 (2025), € 15.000 (2026)



Geef het goede voorbeeld

We vinden het als gemeente belangrijk om het goede voorbeeld te geven. De afgelopen jaren is het aanbod in de bedrijfsrestaurants en de catering al plantaardiger en duurzamer geworden. Onze cateraar levert zo veel mogelijk biologische producten. Het doel is om de komende twee jaar nog meer te verduurzamen. Voor onze koffieautomaten gaan we op zoek naar een leverancier die ook plantaardige melk kan leveren.

We bereiden daarnaast een nieuwe aanbesteding voor, voor in 2028, waarbij we nog scherpere doelstellingen willen stellen. Daarnaast onderzoeken we hoe we nog gezonder, duurzamer en meer lokaal kunnen inkopen. Hierin werken we samen met de partners binnen het Akkoord van Groningen.

Type activiteit: Onderzoek en project

Benodigd budget: Capaciteit + € 10.000 (2024) + PM (2025), PM (2026)

Straks

Voedselverspilling tegengaan

Gemiddeld gooien we per persoon jaarlijks 33 kilo voedsel weg. Dit komt neer op € 140,- per persoon per jaar. Dit is zonde voor de portemonnee, maar ook omdat voedsel veel energie kost om te produceren. Wij willen in onze gemeente voedselverspilling verminderen. Stadsbeheer heeft onderzoek laten doen naar de mogelijkheden om voedselverspilling te verminderen. Studenten van de RUG hebben een onderzoek gedaan met als hoofdvraag: wat kan de gemeente Groningen doen om voedselverspilling onder haar inwoners te verminderen?

Samenvattend zijn studenten tot de conclusie gekomen dat communicatie vanuit gemeente een belangrijke rol kan spelen in het minderen van voedselverspilling. Bijvoorbeeld door het delen van recepten voor restjes, adviezen om efficiënt boodschappen te doen en informatie over hoe je eten het best kan bewaren. Ook het verstrekken van keukenbenodigdheden waarmee exacte porties kunnen worden gemeten kan bijdragen tot minder voedselverspilling.

Op basis van deze inventarisatie en het onderzoek van studenten zullen we de komende jaren gericht werken aan het tegengaan van verspilling bij onze inwoners. Via diverse communicatiekanalen zullen we praktische tips delen over hoe zij voedselverspilling kunnen verminderen. Deze aanpak vormt de eerste stap richting een duurzamere omgang met voedsel.

Type activiteit: Onderzoek en project

Benodigd budget: € 20.000 (2024), € 15.000 (2025),
€ 15.000 (2026)

Platform korte ketens

In de gesprekken met partijen uit de voedselketen wordt onderschreven dat voedselinitiatieven dicht bij de inwoners staan. Duurzaam en gezond eten wordt direct aan de consument/inwoner verkocht en er wordt vaak samen gekookt en gegeten. Daarbij is er specifieke aandacht voor bewoners die minder te besteden hebben. Tegelijk blijven de initiatieven vaak kleinschalig en voor een beperkt aantal inwoners.

Samen met de initiatiefnemers op Westpark onderzoeken we of en hoe we via een (online) platform deze initiatieven structureler kunnen maken. Op deze manier willen we het gezonde en duurzame voedsel van deze initiatieven beter bereikbaar maken voor meer inwoners.

Type activiteit: Onderzoek en project

Benodigd budget: € 40.000 (2024), € 20.000 (2025),
€ 20.000 (2026)

Schoolmaaltijden

Nog te veel kinderen gaan zonder ontbijt naar school. Het Jeugdeducatiefonds en het Rode Kruis hebben daarom samen met de nationale overheid het Programma Schoolmaaltijden opgezet. Scholen waarvan minimaal 30% van de leerlingen uit een huishouden met een laag inkomen komt, komen in aanmerking voor de schoolmaaltijden. Scholen kunnen kiezen uit een bijdrage voor het verzorgen van een maaltijd op school of een boodschappenkaart voor ouders. Dit programma is echter tijdelijk: het programma loopt in principe in 2024 af.⁹

Wij vinden het belangrijk dat kinderen gelijke kansen krijgen op school. Hierbij hoort ook het volgen van lessen met een goed gevulde maag. Daarom gaan we de komende jaren onderzoeken wat er nodig is om schoolmaaltijden te implementeren in de gemeente Groningen. We kijken hierbij naar voorbeelden uit het buitenland en uit ons eigen land. In Limburg wordt bijvoorbeeld een pilot gedaan met warme schoollunches.¹⁰

Type activiteit: Onderzoek en projectontwikkeling

Benodigd budget: Capaciteit PM (2024),
PM (2025), PM (2026)

Schoolmaaltijden

In het Food Trails-project worden in alle deelnemende steden schoolmaaltijden aangeboden. In een recent rapport door het Milan Urban Food Policy Pact (MUFPP) worden de voordelen voor de kinderen, zoals een betere gezondheid, leerprestaties voedselkennis en gezond eetgedrag aangegeven.

Daarnaast bieden schoolmaaltijden kansen voor:

- Gezondheids- en voedingseducatie
- Voedselinkoop
- Gemeenschapsbetrokkenheid
- Gelijkheid en inclusie
- Ontwikkeling van het voedselbeleid¹¹

Stakeholders

- Lokale burger-voedselinitiatieven
- Lokale ketenondernemers en inkoopers
- Scholen
- Wijkcentra en buurthuizen
- Wijkorganisaties

⁹ Meer informatie: [Nationale Programma schoolmaaltijden](#)

¹⁰ Meer informatie: [NOS](#)

¹¹ Meer informatie: [School Meals](#)

Voedselomgeving

In 2050

- Is de voedselomgeving volledig duurzaam, gezond en bevordert duurzame en gezonde keuzes.* (Invloed: ★★)
- Zijn er rondom scholen gezonde en duurzame eetmogelijkheden. (Invloed: ★★)

Tussendoel (2030)

- Is er in elke wijk een voedselhub.** (Invloed: ★★)
- Is er voldoende duurzame en gezonde keuze in onze horeca. (Invloed: ★★)
- Is er in elke nieuw te bouwen woonwijk ruimte gereserveerd voor een moestuin en/of wijkboomgaard. (Invloed: ★★★)

*Omdat voedselomgeving een relatief nieuw onderwerp is, is de doelstelling nog niet gekwantificeerd. De komende jaren staan dan ook in het teken van nieuw onderzoek naar de status van de voedselomgeving in onze gemeente. Hieruit zal ook een kwantitatieve doelstelling volgen.

** Met voedselhub bedoelen we een plek waar gemakkelijk gezond en duurzaam voedsel kan worden opgehaald. Een plek waar gekookt en gegeten kan worden en waar men elkaar ontmoet. Dit kan een voedseltuin zijn, maar ook een buurthuis of een winkel.

Er komt steeds meer aandacht voor de invloed die de voedselomgeving heeft op onze voedselkeuzes. Voedselomgeving is een breed begrip. Wij richten ons op de fysieke leefomgeving, zoals de openbare ruimte, wat invloed heeft op de voedselkeuzes van mensen. Als gemeente stellen we als doel dat in 2050 in de fysieke voedselomgeving de nadruk ligt op gezond, duurzaam en plantaardig eten. De komende jaren willen we dit doel kwantificeren. Hiervoor is meer onderzoek nodig naar de fysieke voedselomgeving. We onderzoeken welke juridische instrumenten gemeenten hebben om een gezonde voedselomgeving voor onze bewoners te garanderen.

Nu

Duurzame en gezonde horeca

Samen met zes horecaondernemers verduurzamen we de menukaart en gaan we voedselverspilling tegen. Hiermee willen we ook andere ondernemers inspireren. Tegelijk proberen we ook de producenten aan dit traject te verbinden. Na afloop van dit traject presenteren we de uitkomsten op een bijeenkomst om ook andere ondernemers te informeren en inspireren. De uitkomsten nemen we mee naar onze eigen cateraar en de partners van het Akkoord van Groningen.

Type activiteit: Project

Benodigd budget: € 32.000 (2024),
€ 15.000 (2025), € 15.000 (2026)

Festivals en evenementen als proeftuin

Horeca, festivals en evenementen zijn bij uitstek plekken waar mensen kennis maken met nieuw eten. We ondersteunen het platform Groene Evenementen Noord-Nederland (GROENN), dat zich inzet voor duurzaamheid binnen festivals. Ook de Vegan Lentemarkten van Green Shift ondersteunen we. Tegelijk verzamelen zij informatie van bezoekers over wat wensen en belemmeringen zijn bij duurzamer en gezond eten.

Type activiteit: Ondersteunen bestaande initiatieven

Benodigd budget: Capaciteit (2024), PM (2025), PM (2026)



Straks

Gemeentelijke instrumenten voedselomgeving

Binnen het Leernetwerk Leefomgeving Groningen (LEGrO), een kennisnetwerk bestaande uit overheden, kennisinstellingen en zorginstellingen, werken we samen aan de gezonde voedselomgeving. Gemeenten hebben op basis van (inter)nationale wet- en regelgeving een zorgplicht voor een veilige en gezonde voedselomgeving. Tegelijk hebben gemeenten weinig mogelijkheden om hierop te sturen.¹² Binnen dit netwerk zetten we ons ook in voor gemeentelijke instrumenten om de voedselomgeving te reguleren. We onderzoeken welke instrumenten er nu al zijn en hoe we deze kunnen inzetten om bijvoorbeeld de voedselomgeving rondom scholen gezonder te maken. We kijken op welke wijze het Omgevingswetinstrumentarium (met onder andere vergunningen en het omgevingsplan) ingezet kan worden.

Om meer inzicht te krijgen in de staat van onze voedselomgeving in onze gemeente, gaan we een onderzoek uitvoeren. De Universiteit van Amsterdam heeft samen met het Amsterdam UMC een meetinstrument ontwikkeld voor de voedselomgeving. We gaan een vergelijkbare scan uitvoeren in de gemeente Groningen.¹³ De uitkomsten hiervan kunnen dienen als input voor het omgevingsplan.

¹² Meer informatie: [het volledige onderzoek](#)

¹³ Meer informatie: [uva](#)

We vinden het belangrijk dat horeca in onze binnenstad bijdraagt aan de verblijfskwaliteit. We werken daarom aan een (betere) regulering van de mogelijkheid voor horeca in de binnenstad.

Een belangrijk onderdeel van onze voedselomgeving is de supermarkt. Uit de enquête onder inwoners van de Gemeente Groningen blijkt dat vrijwel alle respondenten (98%) hun eten (deels) bij de supermarkt haalt.

We gaan daarom in gesprek met de (lokale) supermarkten om te onderzoeken welke bijdrage zij kunnen leveren aan de voedseltransitie.

Type activiteit: Onderzoek en project
Benodigd budget: € 10.000 (2024), € 10.000 (2025), € 10.000 (2026)

Meer eetbaar groen in de openbare ruimte

Bij het vergroenen van onze gemeente gaan we meer aandacht besteden aan eetbaar groen. We blijven in het kader van 'Eetbare Stad' kleine initiatieven in buurten in de openbare ruimte ondersteunen. We zijn bezig met een onderzoek naar klimaat en groennormen. Hierbinnen nemen we ook de mogelijkheid mee om een bepaald percentage van het groen te besteden aan eetbaar groen.

Type activiteit: Onderzoek en beleidsontwikkeling
Benodigd budget: Capaciteit (2024), PM (2025), PM (2026)



Stadslandbouw

We vinden het belangrijk om voedsel in de stedelijke omgeving te brengen. Stadslandbouw (vormen van voedselproductie in en nabij de stad) zoals buurtmoestuinen, voedseltuinen en plukbossen) dragen rechtstreeks bij aan het versterken van groenstructuren, de klimaatadaptieve stad en gezondheid in de brede zin van het woord (fysiek en sociaal).¹⁴ Hiermee verbeteren we de kwaliteit van de leefomgeving en zorgen we voor verbinding tussen inwoners onderling. We hebben in onze gemeente al veel goede voorbeelden van volks- en voedseltuinen. Deze hebben vaak lange wachtlijsten.

We onderzoeken de mogelijkheden om stadslandbouw (eventueel in combinatie met een schuur of kas) planologisch te borgen, bijvoorbeeld in omgevingsplannen. Hiermee kunnen we in nieuwe wijken ruimte reserveren voor stadslandbouw.

Type activiteit: Onderzoek en beleidsontwikkeling

Benodigd budget: - (capaciteit) (2024), € 30.000 (2025), € 25.000 (2026)



Stakeholders

- Lokale ketenondernemers (horeca, evenementen en festivals) en inkopers
- Kennisinstituten
- Andere overheidsinstellingen

¹⁴ Meer informatie: [Stadslandbouw](#)

5 Samenwerkingen

De voedseltransitie kunnen we niet alleen realiseren. Zoals eerder beschreven werken we veel samen met partijen uit de voedselketen. Daarnaast zijn we aangesloten bij verschillende samenwerkingsorganisaties. Ook zoeken we naar nieuwe verbanden om mee samen te werken aan een gezonde en duurzame voedselketen.

Stakeholders

In het voortraject van deze uitvoeringsagenda hebben we met veel verschillende partijen binnen de voedselketen gesproken. In de zomer van 2024 geven we hieraan vervolg en gaan we in gesprek over hoe we gezamenlijk de doelstellingen kunnen behalen.

Inwoners

We gaan inwoners betrekken bij de verdere ontwikkeling van het voedselbeleid en de uitvoering daarvan. Inwoners zijn al betrokken bij projecten, bijvoorbeeld wanneer het gaat om kookworkshops of voedselinitiatieven. We zoeken echter naar een structurele vorm van het betrekken van inwoners bij het voedselbeleid, bijvoorbeeld door het instellen van een voedselraad. In steden als Ede en Den Haag zijn er al voedselraden.



Akkoord van Groningen

Als ketenspeler zoeken we verbinding met onze partners in het Akkoord van Groningen. Met name voor de inkoop van onze catering kunnen we leren van de opgedane ervaringen bij bijvoorbeeld het UMCG. Samen met de partners binnen het akkoord kunnen we mogelijk een afzetmarkt creëren voor lokale voedselproducenten. Ook op het gebied van restverwerking en beperken van afvalstromen, kunnen we van elkaar leren en meer samenwerken.

AgroAgenda Noord-Nederland

We willen onze inzet verbreden binnen de voedselketen als geheel. Daarvoor zoeken we verbinding nemen met de AgroAgenda Noord-Nederland. De AgroAgenda Noord-Nederland is een samenwerkingsplatform van partijen in de agroketen (afnemend, toeleverend en dienstverlenend), de primaire landbouw, de overheden, de terreinbeheerders, de milieufederaties en de kennisinstellingen. Samen hebben de partners van de AgroAgenda een visie gemaakt voor de landbouw in 2030.

Fascinating

Fascinating is een open innovatieprogramma waarin (landbouw)bedrijven, overheden en kennisinstellingen samenwerken aan een circulaire landbouw.

Ze werken aan vier opgaven:

- Gezonde en gebalanceerde voeding
- Duurzame productie van nutritionele gewassen
- Energie-efficiënte en duurzame verwerking
- Benutting van reststromen

Samen met de partners in Fascinating kunnen we met name werken aan gezonde, duurzame en meer plantaardige voedselproductie in onze gemeente.

City Deal

We sluiten ons aan bij de City Deal Gezonde en duurzame voedselomgeving. Uit onderzoek blijkt dat onze voedselomgeving meer invloed heeft op wat we eten dan we dachten. In de supermarkt wordt het meeste voedsel gekocht. Het aanbod in de supermarkt is voor ruim 70-80% ongezond. Reclame voor ongezond voedsel is alom aanwezig en de fastfoodketens zijn niet te missen. Er is meer kennis nodig over welke interventies werken om gezond voedselgedrag te stimuleren. Langdurig en intensief onderzoek, waarbij vooral gemeenten gebruikmaken van de gevonden resultaten. Samenwerking en kennis delen op dit vlak via de City Deal lijkt zinvol. Via deze City Deal gaan we in gesprek met supermarkten over de inrichting en het aanbod in de winkels. Samen met horecaondernemers gaan we aan de slag om de menukaart gezonder en duurzamer te maken.

Onderwijsinstellingen

Groningen is niet alleen een studentenstad met met een universiteit en hogescholen, maar huisvest veel verschillende opleidingen van beroeps- en praktijkopleidingen en vele middelbare scholen. Veel van deze opleidingen bieden onderwijs aan over voedsel en andere onderwerpen die een rol spelen in de voedselketen. Wij hebben in het verleden al samengewerkt met

deze opleidingen. Terra (Food, Life & Innovation) en Noorderpoort (Koks- en bakkersopleiding) hebben tijdens Let's Gro 2022 samen een vegan catering verzorgd bij de presentatie van het kookboek 'Samen koken in Groningen'. Ook hebben studenten van Academie Minerva voor ons een project gedaan over de rol van kunst bij bewustwording over de eiwittransitie. De komende tijd willen we deze samenwerking versterken. Ook zoeken we met onze activiteiten actief de samenwerking op met de HBO-studie Voeding en Diëtetiek en de masteropleiding Duurzame en Gezonde Voeding van de Hanzehogeschool. Daarnaast willen we met zowel de Hanzehogeschool en de RUG, onderzoeken welke activiteiten effectief zijn.

LEGrO leernetwerk

De urgentie om in de provincie Groningen te werken aan een gezonde leefomgeving is hoog. Vijf Groninger gemeenten behoren tot de tien kansarmste van Nederland. De gezondheid van de inwoners blijft achter bij het landelijke gemiddelde.

Het doel van LEGrO is het ontwikkelen van een regionaal, thematisch leernetwerk rond een gezonde leefomgeving in Groningen. Er zijn drie subthema's:

1. Gezonde ruimtelijke interventies
2. De impact van een (on)gezonde voedselomgeving
3. De sociale implicaties van rookverboden

Gemeente Groningen werkt hierin samen aan de drie thema's vanuit de verschillende programma's.

Europese projecten

Onze ervaring in het Horizon 2020 project Food Trails heeft ons de afgelopen jaren in staat gesteld te werken aan de doelen van de Voedselagenda. We volgen het aanbod van kansrijke Europese voedselprojecten.

6 Financiën

De activiteiten voor de voedsel- en eiwittransitie worden op verschillende manieren gefinancierd. Daarnaast zijn er ook incidentele bijdragen uit verschillende beleidsvelden.

Hieronder een overzicht van de verschillende budgetten die beschikbaar zijn:

	2024	2025	2026	Toelichting
■ Incidenteel budget toegekend begroting 2024	250 (i)			Voor voedsel- en eiwittransitie en landelijk gebied
■ Uitvoeringsagenda circulair	30 (i)	30 (i)	30 (i)	
■ Compensatiegelden Eelde		50 (i)	25 (i)	Specifiek voor Stadslandbouw

(i) staat voor incidenteel

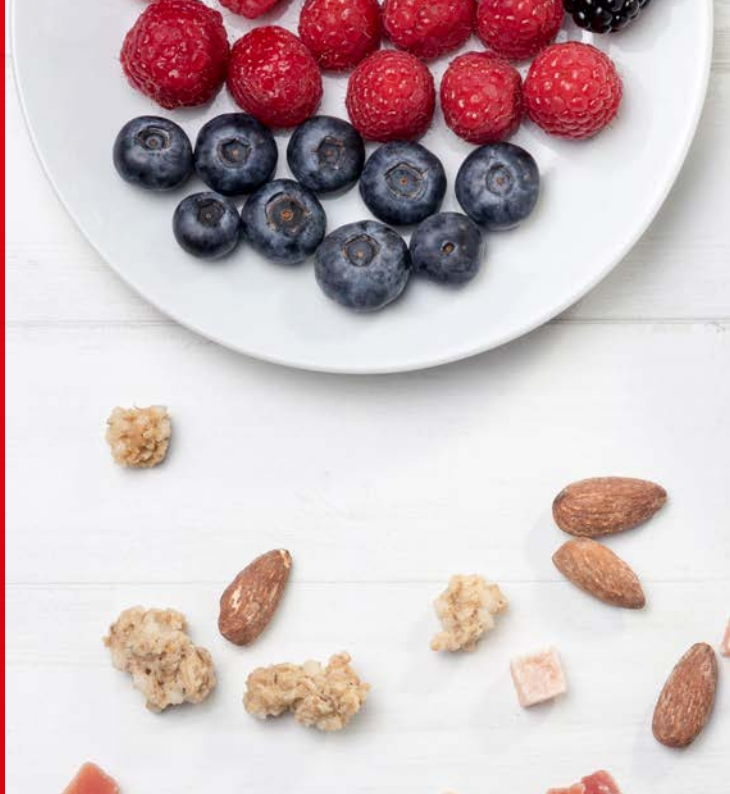


Hieronder is het benodigde budget en de dekking voor de verschillende activiteiten beschreven. Bedragen in rood zijn (nog) niet gedekt.

	2024	2025	2026	Dekking
Productie				
■ Kruidenrijk grasland	15			Eenmalige bijdrage
■ Toekomstbestendige landbouw	15	30	30	
■ Samenwerking met de keten	8	PM	PM	
Consumptie				
■ Gezonde en duurzame keuzes maken	10	10	10	
■ Jong geleerd (koken op scholen)	25	15	15	
■ Voedsel is verbinding (koken in de wijk)	25	15	15	
■ Geef het goede voorbeeld (eigen restaurants)	10	PM	PM	
■ Voedselverspilling tegengaan (interventies)	20	15	15	
■ Platform korte ketens	40	20	20	Incidenteel budget toegekend begroting 2024 Compensatiegelden Eelde 2025
Voedselomgeving				
■ Duurzame en gezonde horeca	32	15	15	12 Groningen Werkt Slim 13 Circulair 7 incidenteel budget toegekend begroting 2024
■ Gemeentelijke instrumenten voedselomgeving	10	10	10	
■ Stadslandbouw		30	25	Compensatiegelden Eelde 2024 en 2025
Algemeen				
■ Onderzoeken en monitoring	40	30	30	
■ Voedsel in projecten	20	20	PM	
■ Totaal	270	210	185	

Voor Biobased Bouwen is ook nog € 25.000 gereserveerd vanuit het incidentele budget, toegekend bij de begroting van 2024.

Voor 2024 zijn de activiteiten gedekt uit incidenteel budget toegekend op de begroting. Om deze door te zetten, is in een aantal gevallen nieuw budget nodig. Dit staat in het rood aangegeven. Voor 2025 en 2026 is € 150.000 nog niet gedekt. Voor 2025 wordt het ongedekte deel betrokken bij de begroting. Verder schrijven we nog Europese subsidies aan en dienen we projectplannen in voor Nij Begun.



Uitgever
Gemeente Groningen Ruimtelijk Beleid en Ontwerp
Gedempte Zuiderdiep 98 Postbus 7081, 9701 JB Groningen

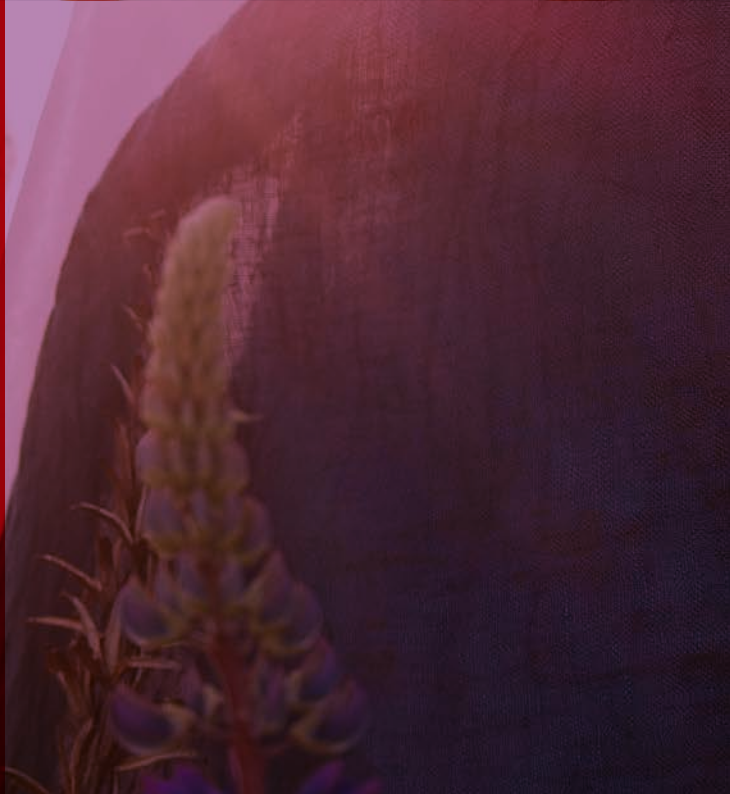
Datum
Juni 2024

Redactie
Gemeente Groningen

Eindredactie
Manu's Script

Fotografie
Gemeente Groningen, Ronald Zijlstra, Inge van Niel, Minke Schepers, Toentje, Tuin in de Stad

Ontwerp
Spark, Groningen





Dit project heeft financiering ontvangen
van het Horizon 2020 programma
van de Europese Unie onder het
Grant Agreement nr. 101000812

