

Vitaliteitscampus Kardinge



Het verbinden en versterken van onze opgave:
Een gezonde leefstijl voor en door iedereen

Samenvatting

In 1989 is Kardinge ontwikkeld als 'Stadsgewestpark Noorddijk'. Ook was het een van de eerste P+R's van Nederland. Nu, circa 30 jaar later, is Kardinge uitgegroeid tot het centrum voor sport en recreatie in de gemeente Groningen. Met jaarlijks ruim 1 miljoen bezoekers is het recreatiegebied in trek, maar het is tijd om de volgende stap te maken. Ingegeven vanuit de noodzakelijke vernieuwing van het sportcentrum, de (ruimtelijke) gebreken van het recreatiegebied en de economische/demografische/onderwijs ontwikkelingen in de regio kunnen we Kardinge een substantiële rol geven bij het aanpakken van de volgende uitdagingen:

- Gezond ouder worden, bewegingsarmoede en eenzaamheid;
- Inspelen op een veranderende arbeidsmarkt en een veranderd onderwijsveld;
- Bijdragen aan een fijne en betaalbare woning voor iedereen;
- De druk op de bedrijfs- en kantorenmarkt verlichten;
- Een klimaatadaptief en energiezuinige toekomst dichterbij halen

Een opgave die veel kansen met zich mee brengt om de potentie van Kardinge beter te benutten en om onze ambities, maar ook van andere private en maatschappelijke partijen, waar te maken. Een toegankelijke, betaalbare en uitnodigende omgeving waar kennis, innovatie en samenwerking ingezet kan worden voor het welzijn van onze huidige én toekomstige generatie.

Gebruikmakend van en respect hebbend voor de kracht die Kardinge heeft, verbinden we sport en recreatie met onderwijs, zorg, wonen en werken. Dit doen we door vanuit een campusgedachte in een parkachtige omgeving naar Kardinge te kijken. Met een sterke focus op vitaliteit in al haar facetten krijgt Kardinge een duidelijke plek in het campusecosysteem van Groningen; de Vitaliteitscampus.

In de Vitaliteitscampus werken we aan de hand van 5 programma's (zie hiernaast) samen toe naar een integrale gebiedskwaliteit waarmee wij onze positie als gezondste stad van Nederland verstevigen en uitbouwen voor de opgaven van de toekomst.

Sport en gezonde leefstijl

Om ervoor te zorgen dat iedere Groninger een gelijke kans krijgt om de kracht van sport en bewegen te ervaren maken we het sportcentrum, haar voorzieningen en de openbare ruimte toekomstbestendig en toegankelijk. Dat wil zeggen dat we inzetten op multifunctioneel en flexibel ruimtegebruik. Daarnaast zoeken we de verbinding tussen binnen en buiten, fysiek en digitaal en met andere domeinen.

Recreatie en leisure

We versterken het onderscheidende vermogen van Kardinge door, naast het bestaande aanbod, ruimte te creëren voor vernieuwd en nieuw recreatief aanbod. Hierbij hoort ook een ondersteunend horeca-aanbod en een verblijfsklimaat waar mens (intensieve gedeelte) en dier (extensieve gedeelte) graag komen.

Onderwijs en arbeidsmarkt

Met de vestiging van het Alfa-college en de Topsport Talent School creëren we een HUB/uitvalsbasis waar op een breed niveau kennis uitgewisseld en gebundeld wordt. Door de combinatie van primair onderwijs in de wijken Beijum/Lewenborg en voortgezet/middelbaar onderwijs in Kardinge leggen we de basis voor een doorlopende leerlijn en een contextrijke multidisciplinaire leer-/werkomgeving.

Wonen en werken

Wonen in Kardinge, met respect voor het bestaande groen, vergroot het draagvlak voor de andere voorzieningen in het gebied, kan de verschillende omliggende stadswijken verbinden en heeft een positieve invloed op de verblijfskwaliteit van het gebied. Door het bestaande kantorenpark een sterker gezondheidsprofiel mee te geven en te combineren met ruimte voor nieuwe bedrijven stimuleren we kruisbestuiving.

Iedereen doet mee

Wij willen een ongedeelde, inclusieve gemeente zijn met vitale wijken en burgers. Met een toegankelijk, betaalbaar en uitnodigend Kardinge kunnen we een structurele bijdrage leveren op het gebied van armoede, jeugd en toekomstbestendig wonen.



Met de Vitaliteitscampus Kardingse versterkt de
gezondste stad van Nederland haar positie en
bouwt deze uit voor de opgaven van de toekomst

Voorwoord

Sport, bewegen, spelen en recreatie zijn sterk verbonden met ontwikkelingen in de samenleving ten aanzien van gezondheid en preventie. Vitaliteit is daarin de verbindende factor en spil in de maatschappij. De zogeheten kapstok waaraan we allerlei fysieke en sociale programma's kunnen verbinden. De preventieve werking als het gaat om energie, balans en leefstijl kan ook breder bijdragen: aan de economie, de werkgelegenheid, de veiligheid en de kwaliteit van de leefomgeving. Door de toekomst van het sportcentrum en het recreatiegebied in dit bredere perspectief te plaatsen, ontdekken we dat er allerlei kansen liggen om met Kardinges een substantiële bijdrage te leveren aan een vitale samenleving, waarin iedereen meedoet. Die kansen willen we benutten om een toegankelijk, betaalbaar en uitnodigend Kardinges te ontwikkelen voor inwoners uit de direct omliggende wijken, de gemeente, de regio, de provincie en misschien zelfs wel voor heel Noord-Nederland.

De Vitaliteitscampus Kardinges laat zien welke richting we op willen met het sportcentrum en het recreatiegebied en welke ambities we in samenwerking met onze onderwijspartners, het bedrijfsleven en andere maatschappelijke organisaties willen realiseren. Een omgeving waar sport, bewegen, recreëren, leren, zorg, wonen, werken, gezondheid, leefstijl, natuur en veiligheid bij elkaar komen. Een groene, ecologische oase die zorgt voor een unieke beleving op de grens van stad en ommeland. Met contextrijke en multidisciplinaire leer-/werkomgevingen, welke voorbij de traditionele grenzen van sectoren en niveaus heengaat en voorziet in een doorlopende leerlijn van po-vo-mbo-hbo-wo. Een omgeving die ontmoeting, beweging en samenwerking stimuleert en de missie en doelstellingen versnelt voor vitale inwoners, een vitale beroepsbevolking en breed ontwikkelde vitaliteitsprofessionals. Kortom, een plek waar je een leven lang kan ontwikkelen.

In dit bidbook wordt uiteengezet de knelpunten die er nu al zijn in en om het gebied, de uitdagingen die in de nabije toekomst zich voor gaan doen in onze stad en in onze regio, waar onze ambities liggen naar de waarden en de unieke kracht van Kardinges gevat in 5 programmalijnen, en de rol die wij als partners als drager en aanjager kunnen vervullen.





Achtergrond Kardinges

Historische context

In 1989 is de ontwikkeling gestart van het huidige recreatiegebied Kardinges, toen nog onder de naam 'Stadsgewestspark Noorddijk'. Deze ontwikkeling was mede ingegeven vanuit de uitbreiding van de wijken aan de noordoostkant van de stad. Het project is in de jaren daarna als recreatiegebied Kardinges, een verwijzing naar het Kardingesmaar, verder ontwikkeld. In 1993 leidde dat tot de vestiging van de ijsbaan en het zwembad in sportcentrum Kardinges. In 1995 werd hier een van de eerste P+R's van Nederland geopend (toen nog Transferium Noorddijk).

In 2000 is het gebied grondig onderzocht en kwam men tot de conclusie dat het gebied nog niet af was, maar dat het zeker kon uitgroeien tot een veelzijdig recreatiepark. In 2003 is daarom een Ontwikkelingsplan Recreatiegebied Kardinges gemaakt en in de gemeenteraad vastgesteld. Dit plan was in samenwerking tussen gemeente en Natuurmonumenten tot stand gekomen en richtte zich op de volgende zoning:

- **Intensief gebied;** dit gebied bevat de voorzieningen voor dagrecreatie en mobiliteit: het sportcentrum (met subtropisch zwembad, schaatsbaan, ijshal, sporthal, squash- en tennisbanen), een overdekte speeltuin (Ballorig), een indoor ski-accommodatie (Snow- en Outdoorlimits), een hardloop/wandelcentrum (Steenbok Sport), een klimcentrum (Bjoeks), een kart- en bowlingcentrum, een pitch & putt golfcourse, een oerspeeltuin (Natuurmonumenten), een sportpark voor voetbal en korfbal en het Alfa-college voor de opleiding Sport & Bewegen en Uniformberoepen (MBO-onderwijs). Het gebied heeft een halfopen karakter met een P+R, OV knooppunt en een grote openbare parkeerplaats, verspreid liggende bebouwing, een grote zwemplas, de Kardingesplas met strand en recreatieheuvel Kardingesberg.

- **Overgangsgebied;** de overgangszone functioneert als geleidelijke overgang tussen het intensieve en het extensieve natuur- en landschapsgebied. Het gebied geeft ook uitloopmogelijkheden naar de stadswijken Lewenborg en Beijum. Deze zone heeft een groen karakter met parkachtige invulling.
- **Extensief gebied;** dit deel van het recreatiegebied bestaat voornamelijk uit een menging van bos, natuur en extensieve landbouw. De recreatieve voorzieningen zijn gericht op de beleving van natuur en landschap, door middel van kanoën, wandelen, fietsen en paardrijden.

Natuurmonumenten nam op grond van dit plan het beheer van de overgangszone en de extensieve zone van het gebied op zich. De verantwoordelijkheid voor het intensieve gedeelte bleef bij de gemeente liggen. Het gebied wordt vooral vanaf de hoofdroute beleefd. Deze hoofdroute loopt vanaf het transferium via het sportcentrum en de Kardingesplas en koppelt het intensieve recreatiegebied via de overgangszone met het extensieve recreatiegebied. Het transferium P+R Kardinges is een van de P+R-terreinen van de stad Groningen en verbindt Kardinges met de omliggende wijken, het UMCG, het centrum en het station.





Kardingerplas

Bovenstreek



De opgave van Kardingge

Van historische context naar nu

Inmiddels kunnen we wel stellen dat Kardingge is uitgegroeid tot een centrum voor sport en recreatie. Met jaarlijks ruim 600.000 bezoekers voor het sportcentrum en circa 1 miljoen bezoekers voor het gebied is Kardingge in trek. Daarnaast is het met ongeveer 300.000 'OV-incheckers' per jaar ook nog eens een belangrijke plek om aan de rand van de stad over te stappen op het OV of de fiets. De aantrekkingskracht van Kardingge is mede te danken aan het grote aanbod van bijna 20 verschillende sporten. Het stelt bezoekers in staat om veelzijdig te kunnen bewegen. Het is een recreatiegebied waar zowel actieve als natuurrecreanten gebruik van kunnen maken en waar letterlijk het ommeland de oude stadsgrens raakt. Een bestemming die enerzijds het startpunt is van vele mogelijkheden, maar anderzijds ook een aantal grote opgaves kent.

1. Het sportcentrum is dringend aan vernieuwing toe

Wij zien namelijk dat de huidige staat van het sportcentrum in zijn totaliteit niet past bij onze stedelijke ambities en doelstellingen. De zwem- en schaatsvoorzieningen van het sportcentrum zijn op en het huidige aanbod aan functies voldoet niet meer aan de eisen en wensen van bezoekers. Niets doen is geen optie: voortgaan op dezelfde voet leidt tot afkalving van het sportcentrum tot een functioneel- én onderhoudsniveau waarop alleen gereageerd kan worden met sluiting op het moment dat de technische installaties het laten afweten. Daarom zijn wij in 2019 begonnen met een verkenning van de toekomstpotentie van het sportcentrum. Uit een behoefte-onderzoek onder het inwoner- en jongerenpanel wordt overduidelijk aangegeven dat in het nieuwe programma weer ruimte moet zijn voor een subtropisch zwembad, een 400m-schaatsbaan en een ijshockeyhal. Ook de gemeenteraad van Groningen heeft aangegeven dat dit basisvoorzieningen zijn. Voor de herontwikkeling van het sportcentrum heeft de raad verzocht om de scenario's Avonturenpark en Playground uit te werken. Daarbij kwam ook het nadrukkelijke verzoek om de herontwikkeling vanuit een integrale gebiedsgerichte aanpak, met betrokken partijen, aan te vliegen.

2. Het recreatiegebied toont gebreken

Voor de vernieuwing van het sportcentrum zijn we dus ook gaan kijken naar de kwaliteit van het recreatiegebied in zijn totaliteit. De noodzaak om dit te doen bleek eens te meer uit het recent uitgevoerde Steden & Streken Merkenonderzoek. Hierin hebben Groningers aangegeven onverminderd trots te zijn op de stad maar ze lieten ook blijken dat er nog winst te behalen valt op het recreatieve aanbod. Kijkend naar Kardingge constateren we dat het recreatiegebied functioneel is ingericht waardoor er geen wisselwerking is tussen verschillende gebruikers en de belevingswaarde en verblijfskwaliteit laag is. Dit heeft onder andere te maken met de (sociaal) onveilige inrichtingskwaliteit van de parkeer-as, de gebrekkige aansluiting met de omliggende wijken Beijum en Lewenborg, het ontbreken van een rechtstreekse fietsverbinding via het Oosterhamriktracé met het centrum van de stad, de versnipperde groenstructuur met lage ecologische- en natuurwaarde die nauwelijks toevoeging heeft voor biodiversiteit rondom de parkeerplaats, de slechte waterkwaliteit van de Kardingplas en de alleenstaande/naar binnen gerichte functies.

3. De onderwijsvisie van het Alfa-college

Eén van de partijen gevestigd in het recreatiegebied Kardingge is het Alfa-college met haar opleidingen Sport & Bewegen en Uniformberoepen. Vanuit de onderwijsvisie 'Groningen Vitaal!' wil het Alfa-college samen met partners uit het werkveld, regionale overheden, bedrijfsleven en kennisinstellingen inzetten op onderwijs over de traditionele grenzen van vakgebieden heen. Daarvoor is clustering van opleidingen benodigd met vakoverstijgend onderwijs. Om die reden heeft het Alfa-college de ambitie om de opleidingen Zorg, Welzijn & Dienstverlening te verplaatsen van o.a. de Kluiverboomlocatie naar Kardingge. Daarmee worden de verschillende opleidingen van het Alfa-college verbonden zodat de studenten en cursisten als breed ontwikkelde vitaliteitsprofessionals zich kunnen inzetten op de arbeidsmarkt. Voor deze onderwijskundige ontwikkeling die zich richt op vitaliteit is vanuit het Regionaal Investeringsfonds (RIF) inmiddels een subsidie verleend.

Integrale gebiedsgerichte aanpak; het sportcentrum als vliegwiel

Aangevlogen vanuit de integrale gebiedsgerichte aanpak is de ruimtelijke opgave voor Kardinge groter/breder dan alleen (de kavel van) het sportcentrum. Het gaat om het gehele intensieve gebied, de samenhang met het extensieve gebied en de verbinding met de omliggende wijken en de binnenstad. Een opgave die veel kansen met zich mee brengt om de potentie van Kardinge beter te benutten en om onze ambities, maar ook van andere private en maatschappelijke partijen, waar te maken. Helemaal wanneer je Kardinge in het licht plaatst van de demografische en economische ontwikkeling van stad en regio:

Groningen is namelijk de economische motor van Noord-Nederland. Groningen telt circa 155.000 banen en 100.000 leerlingen en studenten die er onderwijs volgen. De grens van 200.000 inwoners is ruimschoots overschreden. Nu al zijn er dagelijks 375.000 verkeersbewegingen tussen Groningen en de omliggende regio en dat worden er in de toekomst alleen maar meer. Naar verwachting groeit het inwoneraantal van de gemeente Groningen naar 250.000 inwoners in 2035. Dit vertaalt zich in de bouw van 20.000 nieuwe woningen en er komen naar schatting 15.000 extra arbeidsplaatsen bij. Die toename zit nagenoeg geheel in het verstedelijkte deel van de gemeente; de stad. Tegelijkertijd zien we een krimp van de bevolking én voorzieningen in een deel van de regio. Daarmee wordt het belang van goede, hoogwaardige en bereikbare voorzieningen in de stad nog groter. De grote aantrekkingskracht van de stad op vooral verhuizende jongeren uit de regio is namelijk niet alleen het gevolg van het ruime aanbod banen (stad als werkverschaffer en regio als leverancier), maar met name ook van de aanwezigheid van onderwijsinstellingen in combinatie met hoogwaardige stedelijke voorzieningen (Groeien in Groningen, 2019).

De vernieuwing van het Sportcentrum Kardinge als regionale voorziening kunnen we gebruiken als vliegwiel en aanjager voor verdere ontwikkeling van het recreatiegebied tot een gebied dat multifunctioneel van aard is.



Van recreatiegebied naar Vitaliteitscampus Kardinge

Om de potentie van het gebied beter te benutten en zo de agglomeratiekracht te versterken, voegen we extra programma's toe op het gebied van sport, onderwijs, recreatie, wonen en werken. Ook willen we ketenmobiliteit stimuleren met de doorontwikkeling van de P+R functie. Deze combinatie van functies gepaard met de uitstekende bereikbaarheid maakt Kardinge zeer geschikt voor het oplossen van (maatschappelijke) uitdagingen voor iedere doelgroep. De herontwikkeling van recreatiegebied en sportcentrum verbindt de opgaven waar we in de gemeente Groningen én in de regio voor staan:

1. Gezond ouder worden, bewegingsarmoede en eenzaamheid

Een gezonde leefstijl is belangrijk voor zowel het fysieke, het sociale als het mentale welzijn. Desondanks zien we dat er binnen de bevolking van de regio vaak sprake is van een ongezonde leefstijl, dat Groningers gemiddeld een kortere levensverwachting hebben dan gemiddeld in Nederland en dat de gezondheidsverschillen tussen bevolkingsgroepen en bepaalde wijken groter worden.

Wij vinden dat iedere Groninger gelijke kansen verdient om de kracht van sport en beweging te ervaren. Kansengelijkheid en kwetsbaarheid onder onze bewoners willen we tegengaan door de thema's gezondheid & zorg, sport & cultuur, onderwijs, participatie, wonen en veiligheid zo geïntegreerd mogelijk aan te bieden. Voor iedere fase van de levensloop heeft het recreatiegebied en het sportcentrum toegevoegde waarde. Met een toegankelijk sportcentrum, gerichte onderwijsprogramma's en een uitnodigende openbare ruimte kunnen we het gedrag van mensen beïnvloeden en dragen we bij aan de ontwikkeling van sportief kapitaal.

Zien sporten, doet sporten. Daarom willen we Kardinge zo inrichten dat het gebied leidt tot veelzijdig gebruik, veelzijdig bewegen en veelzijdig ontmoeten. Dat laatste is ook van belang om eenzaamheid onder onze inwoners tegen te gaan en de sociale veiligheid te vergroten.

2. Veranderende arbeidsmarkt en een veranderd onderwijsveld

Om het gezondheidslandschap in de stad en de regio duurzaam in te richten en ook in de toekomst goede zorg te kunnen bieden aan iedereen die dat nodig heeft, zijn substantiële veranderingen nodig. In de gezondheidssector zien we een transitie van ziekte en zorg naar gezondheid en preventie. Door de vergrijzing en ontgroening zal meer zorg geleverd moeten worden met minder mensen. Dit vraagt om extra inzet, nieuwe inzichten en innovatie voor de bedrijven, instellingen, organisaties, verenigingen en opleidingen in de sectoren Sport & Bewegen en Zorg & Welzijn. In essentie gaat het erom dat de arbeidsmarkt vraagt om breder geschoolde professionals: het flexibiliseren van het onderwijs en het in elkaar vlechten van 'traditionele' opleidingen moeten leiden tot beter gekwalificeerde studenten.

Door deze opleidingen van het Alfa-college te concentreren op Kardinge ontstaan er cross-overs en kan er beter regionaal onderwijs worden aangeboden. Een goed bereikbare centrale plek waar studenten uit stad en regio makkelijk kunnen komen. Een plek waar niet alleen onderwijs gevolgd wordt, maar ook gebruik kan worden gemaakt van de recreatieve voorzieningen in het gebied. Via de Regiodeal en de wijkvernieuwing maken we een koppeling met de noordelijke wijken waaronder Beijum en Lewenborg door werkervarings-/stageplekken voor de leerlingen te creëren. Zo zitten leerlingen niet alleen maar in een klaslokaal, maar wordt juist de omgeving hun leergebied.

Dit geldt overigens niet alleen voor de studenten van het Alfa-college, maar ook voor de leerlingen van de Topsport Talent School (TTS). Zo bieden we ook het voortgezet onderwijs een plek op Kardinge zodat we een doorlopende leerlijn op één plek kunnen organiseren en de talenten van de toekomst ruimte bieden om te excelleren. Daarnaast sluit het onderwijsprogramma van de TTS gericht op de leefstijlprofielen sport en dans naadloos aan bij onze ambities.

Van recreatiegebied naar Vitaliteitscampus Kardinge

3. Een fijne en betaalbare woning voor iedereen

Gedurende de coronacrisis heeft iedereen meer dan ooit gemerkt hoe belangrijk het is om een fijn en betaalbaar huis te hebben. Een huis waar je je op je plek voelt, waar je ruimte hebt om in de buurt een wandeling te maken en waar je kan genieten van een mooie groene leefomgeving met voorzieningen vlakbij. De afgelopen jaren hebben we echter geconstateerd dat een goede, betaalbare woning helaas niet voor iedereen vanzelfsprekend is vanwege de hoge druk op de woningmarkt. In Kardinge zien we, in combinatie met de wijkvernieuwing Beijum-Lewenborg kansen om voor specifieke doelgroepen woningen te realiseren.

4. De bedrijfs- en kantorenmarkt onder spanning

Naast een hoge druk op de woningmarkt zien we dat ook de bedrijfs- en kantorenmarkt onder spanning staan. De leegstand op beide markten ligt onder de 'gezonde' frictieleegstand van 5% (april 2021). Een goede bereikbare plek waar werken wordt gecombineerd met andere functies blijft voor veel bedrijven een aantrekkelijke vestigingsplaatsfactor. In Kardinge zien we mogelijkheden om de kantorenvorraad kleinschalig uit te breiden voor bedrijven uit de gezondheids- en welzijnssector, in lijn met de opgaves en bestaande kwaliteiten in het gebied. Daarnaast willen we ook de ruimte voor recreatieve ondernemers vergroten zodat Kardinge haar sterke rol als hét recreatiegebied van Groningen kan behouden en tegelijkertijd zich verder door kan ontwikkelen tot een multifunctioneel gebied voor Stad en Ommeland.

5. Een klimaatadaptief en energiezuinig Groningen

In Groningen willen we in 2035 CO2 neutraal en in 2050 klimaatadaptief zijn. De komende jaren geven we daar met uitvoeringsprogramma's, wijktransitieplannen en routekaarten invulling aan. Grootschalige gebiedsontwikkelingen zoals Kardinge, waarbij ingrepen worden gedaan in de gebouwde omgeving en openbare ruimte, bieden kansen om deze uitdagingen aan te pakken.



Harsensbosch - Stella Dekker Fotografie (1 van 1) - 2

Vitaliteitscampus Kardinge

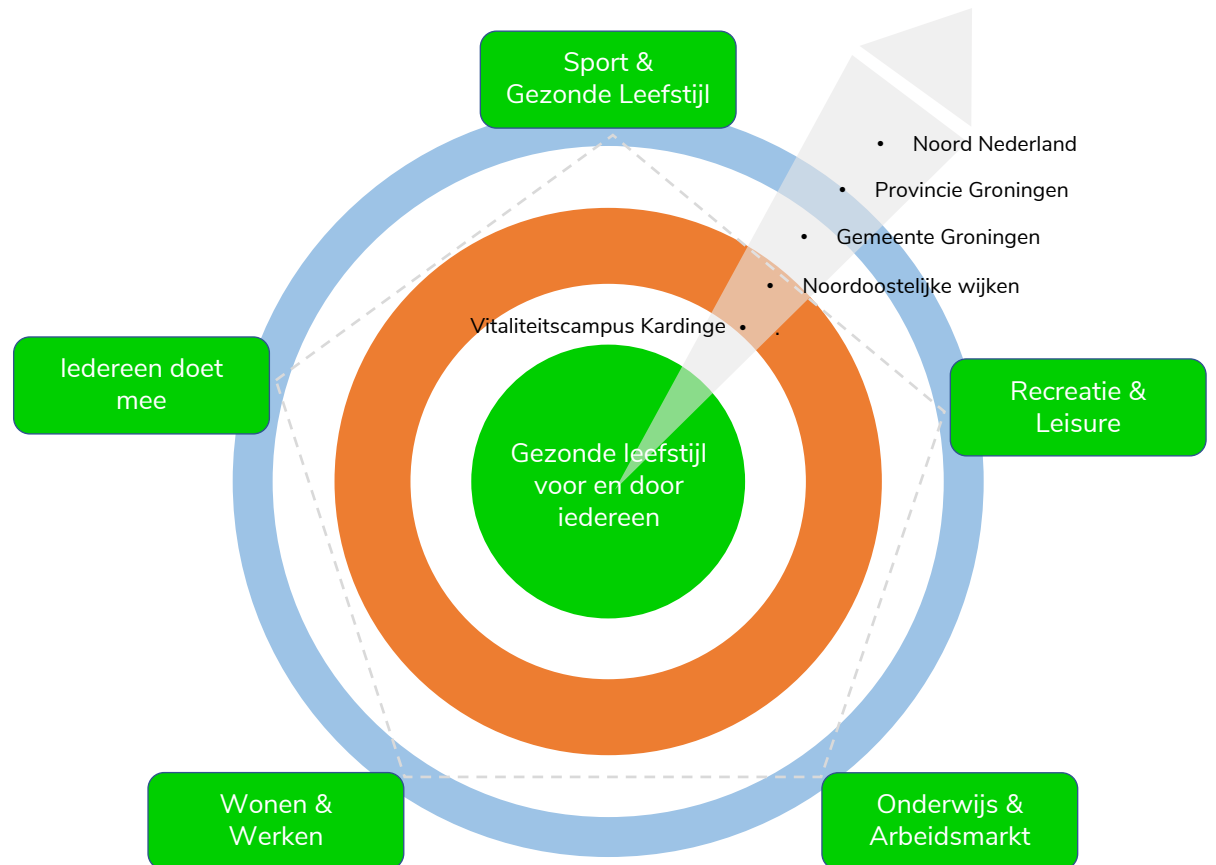
De Vitaliteitscampus is een plek waar sporten, recreëren, leren, wonen en werken bij elkaar komen. Een plek waar een samenhangend en onderscheidend aanbod van verschillende functies zorgt voor versterking van de sociale basis in de omliggende wijken en tegelijkertijd een unieke beleving bezorgt op de grens van Stad en Ommeland. Een plek die uitnodigt om te gaan sporten en bewegen en waar talent zich verder door kan ontwikkelen. En bovenal een plek die voor iedereen toegankelijk is en waar jong en oud elkaar ontmoeten.

Het fungeert als HUB en uitvalsbasis voor leerlingen uit de hele regio om kennis op te doen, te delen en in de praktijk toe te kunnen passen om zo bij te kunnen dragen aan het oplossen van maatschappelijke opgaven. Het is een plek waar ruimte is voor bedrijven, woonzorgconcepten en ondersteunende functies die stage- en werkplekken faciliteren voor de vitaliteitsprofessionals van de toekomst.

Uiteindelijk is het doel dat Kardinge substantieel kan bijdragen aan het oplossen van uitdagingen die spelen op gemeentelijk, regionaal en misschien zelfs wel landelijk niveau. Een plek waar kennis, innovatie en samenwerking ingezet kan worden voor het welzijn van onze huidige én toekomstige generatie. Een plek waar vitaliteit de gemene deler is van alle opgaves. Een plek waar vitaliteit aan de basis ligt van de antwoorden op de uitdagingen van morgen; de Vitaliteitscampus.

In het vervolg van dit bidboek geven wij het concept van de Vitaliteitscampus vorm aan de hand van de volgende vijf programmaliijnen, die ieder invulling geeft aan de schaalniveaus van deze opgave:

- Sport en Gezonde Leefstijl
- Recreatie en leisure
- Onderwijs en arbeidsmarkt
- Wonen en werken
- Iedereen doet mee



De Vitaliteitscampus en het campusecosysteem van Groningen

Alvorens in te gaan op de vijf programmalijnen beschrijven we eerst de positie van de Vitaliteitscampus in het grotere geheel. De Vitaliteitscampus is namelijk niet de enige campus in Groningen. Het campusecosysteem van Groningen bestaat uit verschillende campussen in stad en regio die elkaar aanvullen en versterken. Zo vinden we in de stad Groningen de Zernike en Healthy Ageing campus, beter bekend als Campus Groningen. Campus Groningen is in nog geen zes jaar tijd uitgegroeid van startende campus tot een van de grootste volwassen campussen van nationaal belang. Daarnaast is Campus Groningen, met haar nu 205 bedrijven, de snelst groeiende campus in Nederland en de op een na grootste campus qua totale werkgelegenheid (Buck Consultants International, 2018). Door hier ruimte te bieden aan start-ups en scale-ups zorgen we ervoor dat we recent afgestudeerden op HBO en WO-niveau in Groningen kunnen behouden. Ook vanuit die gedachte kan de Vitaliteitscampus Kardinge een interessante ontwikkelingsmogelijkheid zijn.

Daarnaast bevinden zich er nog een aantal MBO-clusters in de stad. Denk hierbij aan de Automotive campus van Noorderpoort aan de Bornholmstraat en het onderwijscluster op Europapark. Het netwerk van MBO-campussen in de stad zal zich de komende jaren uitbreiden met de Tech-campus in de nieuw te ontwikkelen wijk Suikerzijde en met de Vitaliteitscampus in Kardinge zoals beschreven in onderhavig bidbook. We stimuleren samenwerking tussen deze verschillende clusters en met het primair en voortgezet onderwijs om zo een doorlopende leerlijn te ontwikkelen voor studenten uit stad en regio. Daarbij zoeken we ook de te ontwikkelen campussen in de regio op; de Eemsdelta Campus in Delfzijl en Campus Winschoten.



**CAMPUS
GRONINGEN**

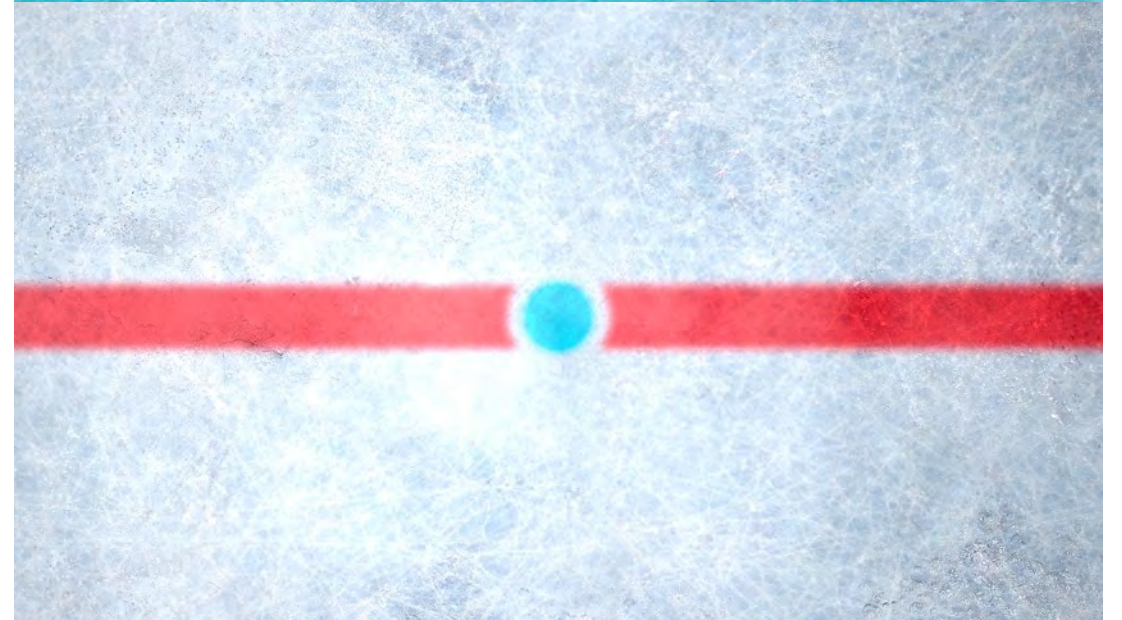
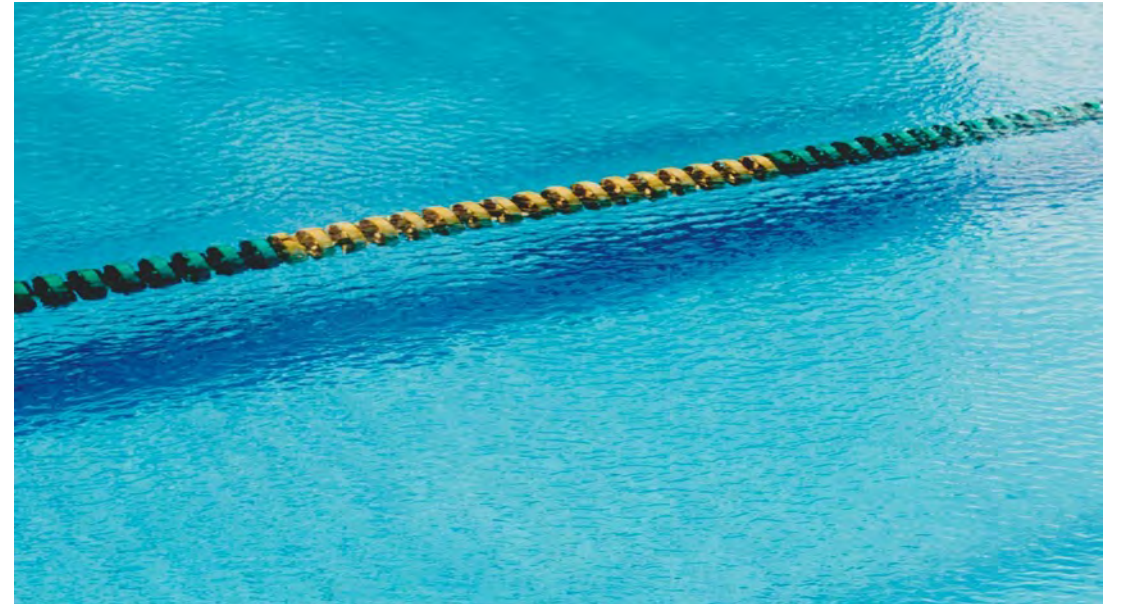
1. Sport & Gezonde Leefstijl

Iedere Groninger een gelijke kans om de kracht van sport en bewegen te ervaren; dat is waarvoor we de Vitaliteitscampus in willen zetten. In het domein van sporten en bewegen zijn de afgelopen jaren steeds meer ontwikkelingen zichtbaar waarvan het individueel sporten, plaats en tijdonafhankelijk, en de toetreding van technologische hulpmiddelen de voornaamste zijn. Het Corona-interbellum heeft deze ontwikkelingen in een rap tempo versneld. Multifunctioneel en duurzaam gebruik van accommodaties en van de openbare ruimte wordt steeds belangrijker, evenals de combinatie daartussen, en vraagt om flexibiliteit van het ruimtegebruik, ook ten aanzien van de bezetting. Met de juiste vormgeving en inrichting van Kardinge als onze grootste locatie om te sporten, te bewegen en te recreëren investeren we in de opbouw van ons sportief kapitaal en stimuleren we onze inwoners tot een gezonde leefstijl.

In deze programmaliijn gaan we eerst in op de voorzieningen die het sportcentrum volgens het behoefteonderzoek dient te hebben. Vervolgens gaan we in op de verschillende verbindingen die er met het sportcentrum te maken zijn.

Het sportcentrum en haar voorzieningen

Met een gevarieerd en uitdagend aanbod dat aansluit bij onze inwoners en hun behoeften, stimuleren wij zoveel mogelijk mensen om in beweging te komen. Het kan hierbij zowel om traditionele als eigentijdse sporten gaan. Juist de combinatie van het grote sportaanbod maakt Kardinge uniek. Om alle doelgroepen zo goed mogelijk te bedienen en om te voldoen aan de toekomstige vraag, is het de ambitie om het zwemwater, het ijs en de binnensportcapaciteit op Kardinge te vergroten. Vanuit onderzoek is er behoefte aan een opwaardering van zowel het recreatieve als het sportieve aanbod voor het zwemmen en het schaatsen en uitbreiding van extra sporthalcapaciteit.



1. Sport & Gezonde Leefstijl

Zwemmen

In samenwerking met onze sportclubs en talenten willen we toewerken naar de realisatie van een volwaardige 25meter-zwemaccommodatie, waardoor het ook mogelijk is naast talentenprogramma's ook het aanbod voor populaire activiteiten als banenzwemmen en zwemlessen beter te faciliteren. Voor het recreatieve zwemaanbod willen we een sterk en onderscheidend zwembadconcept realiseren. Een sfeervolle, overzichtelijke en klantgerichte omgeving met interactieve waterspelelementen (zoals waterglijbanen, wildwaterbaan en een waterspeeltuin) die zowel in de piek- als de daluren functioneel sterk en toegankelijk (te maken) is. Daarbij wordt ook gedacht aan een buitenbad en een koppeling met de Kardingerplas.

Schaatsen

Schaatsen hoort bij de identiteit van Groningen. Om ook populaire ijssporten als shorttrack, ijshockey, kunstschaatsen en curling goed te faciliteren en activiteiten van de schaatsschool en het schoolschaatsen te stimuleren, willen we een extra 30x60m ijsvloer realiseren binnen de 400-meterbaan. Daarnaast zijn er mogelijkheden voor andere sporten op of rondom de 400-meterbaan en ijshockeyvloer als er wel, maar ook geen ijs ligt. Te denken valt aan bijvoorbeeld atletiek, skeeleren, (combinatie van traditionele en eigentijdse) sporten als apenkooien, skaten of een klimparcours door de ijshal zelf.

Binnensport

Naast het uitbreiden van ijs en zwemwater is er behoefte aan extra sporthalcapaciteit. Door een tweede sporthal op Kardinge te realiseren, te combineren met de huidige sporthal en te voorzien van tribunecapaciteit wordt het mogelijk om in Groningen grote (regionale) sportwedstrijden en -toernooien te organiseren. Overdag kunnen het onderwijs en de talentenprogramma's gebruik maken van de accommodatie en in de avonden en weekenden de sportclubs. De wens is ook om de capaciteit van de bestaande dojo te verdubbelen.

Trainingsaccommodatie

Het sportcentrum richt zich in de eerste instantie op voldoende binnensportcapaciteit voor de breedtesport, maar daarnaast willen we ook het gezicht van onze talenten en topsporters laten zien. Zij kunnen namelijk als ambassadeurs voor de breedtesport en voor het promoten van een gezonde leefstijl ingezet worden. Zien sporten daagt namelijk uit. Gelet op de vele gebruikers van het sportcentrum zoals de sportclubs, de talentenprogramma's, het onderwijs, maar zeker ook de individuele sporter willen we in de planvorming een gezamenlijke trainingsaccommodatie onderzoeken, passend bij de gedachte van de Vitaliteitscampus.

1. Sport & Gezonde Leefstijl

Verbinden

De herontwikkeling van het sportcentrum als vliegwiel voor overige ontwikkelingen in het domein van sport, bewegen en recreatie betekent ook het verbinden van leefwerelden. Hierbij wordt gedacht aan het verbinden van binnen en buiten sporten, van fysieke en digitale beleving en uiteraard het verbinden met andere domeinen zoals onderwijs, zorg, wonen en werken. De scheidslijn hiertussen loopt vandaag de dag meer in elkaar over waardoor cross-overs onvoorstelbaar groot zijn om ook zo een gezonde leefstijl in de breedte te bevorderen.

Binnen en buiten

Binnen of buiten sporten en bewegen, het maakt tegenwoordig niet meer uit. De ontwikkeling van sportaccommodaties staat niet op zichzelf en alhoewel dit al jarenlang steeds beter zichtbaar was, bewijst deze coronatijd des te meer dat sporten, bewegen en recreëren in de openbare ruimte optimaal benut wordt. Trim, hardloop, skeeler en fietsparcours met onderweg allerlei natuurlijke sport- en beweegtoestellen. Voor ieder wat wils in een omgeving die maximaal uitnodigt tot sporten en bewegen.

Fysiek en digitaal

Ook technologie kan een hulpmiddel zijn om de sportparticipatie te vergroten en bewegen aantrekkelijker te maken voor tal van doelgroepen. Virtuele interactie door digitalisering en gamificatie valt nauwelijks meer weg te denken als basisvoorziening voor de inrichting van sportaccommodaties, ook in de buitenruimte. De Vitaliteitscampus verbindt de fysieke en digitale leef- en leeromgeving. Zwemmen tegen Ranomi Kromowidjojo, fietsen tegen Bauke Mollema of dribbels maken a la Arjen Robben, het is vandaag de dag allemaal mogelijk om dit virtueel in een fysieke omgeving te beleven.



1. Sport & Gezonde Leefstijl

Overige domeinen

Een open karakter en centrale positionering van de sportvoorzieningen zowel binnen als buiten in combinatie met het organiseren van laagdrempelige activiteiten heeft een grote meerwaarde. Dergelijke activiteiten kunnen betrekking hebben op sporten of bewegen, zoals het programma Bslim, naschools programma's gericht op de brede sociaal-emotionele, cognitieve en motorische ontwikkeling (talentontwikkeling, sport, gezond eten, cultuur, natuur, techniek), het initiatief Sportwijk Beijum of andere clinics/workshops, maar ook op voeding (lokaal en gezond), cultuur (via Kunst Op Straat) en sociaal contact. Zo zien we bijvoorbeeld dat het plukbos en de speelnatuur OERR van Natuurmonumenten, onderhouden en mede bedacht door inwoners uit Beijum en Lewenborg, een groot succes zijn.

Tot slot, is sport en bewegen ook essentieel in de eerste levensfasen. Door middel van de programma's SportLifeStyle en DansLifeStyle besteedt de Topsport Talent School bijvoorbeeld veel aandacht aan een gezonde leefstijl voor leerlingen in het voortgezet onderwijs. Veel van de talenten zijn daarnaast verbonden aan RTC's. Daarom onderzoeken we de vestiging van de Topsport Talent School in Kardinge om zo multifunctioneel gebruik te stimuleren en de verbinding met de breedtesport op te zoeken. De recreatieve sporter ziet de topsport talenten op de schaatsbaan, in de sporthal, de gezamenlijke trainingsfaciliteit en in het zwembad.

Een dag uit het leven van een talent

Daan is 16 jaar. Hij zit in het eerste jaar van het Johan Cruijff College. Daan schaatst bij het RTC (regionaal trainingscentrum) van de KNSB. In de jaren dat hij nog op de Topsport talentschool zat, schaatste Daan al bij de NK al in de top 3 van zijn leeftijdsklasse. Nu hij richting de A-junioren gaat, is zijn trainingsprogramma nog weer een stukje uitgebreider. Gelukkig houden de beide scholen daar rekening mee en kan hij zijn uitgebreide trainingsprogramma volgen doordat hij voor deze scholen gekozen heeft.

Daan woont in Delfzijl en komt met het OV naar Kardinge. De halte is op loopafstand van de ijsbaan waar hij deze ochtend training heeft. Morgen gaat hij een combi-training met de wielrenners in de Skills Garden onder leiding van de ASM (Athletic Skills Model) trainer van Kardinge doen. Deze werkt voor de beide scholen en sportclubs die gevestigd zijn in het gebied. Maar vandaag gaat Daan het ijs op en trainen met zijn ploeggenoten van het team NL Pursuit. Deze trainen op Kardinge vanwege de technieken die daar beschikbaar zijn waarmee ze zich optimaal kunnen voorbereiden op de kampioenschappen. Een voorbeeld hiervan is het high tech systeem waarmee de schaatsers hun tijden beter kunnen meten. Door het toepassen van deze techniek in samenwerking met studenten Sport Science van de Hanzehogeschool, hebben ze een voorsprong op alle andere ploegen die elders trainen.

De ijsbaan is licht en ruim en valt eigenlijk helemaal niet op in het gebied. Terwijl hij naar de ijsbaan loopt, komt hij de sportfysio tegen die op weg is naar zijn praktijk in het gezondheidscentrum. De fysio vraagt even of hij nog last heeft van de blessure van vorig jaar. Maar gelukkig is deze verholpen.

Na de training haalt Daan, voordat hij naar school gaat, een proteïne-shake op de food-plaza tegenover de schaatsbaan. Onderweg komt hij Saar tegen. Ze heeft zojuist in het zwembad getraind voor de aankomende Europese jeugdkampioenschappen. Samen lopen ze naar het schoolgebouw van het Alfa-college waar ze gezamenlijk een coach-uur met de mentor hebben. Na het schoolprogramma gaat Daan samen met Saar deelnemen aan de krachttraining. Dit trainingscentrum staat centraal in het gebied, zodat het voor alle gebruikers goed bereikbaar is. Ze worden begeleid door de krachttrainer die in dienst is van de diverse RTC's die in het gebied trainen. Na de training wandelt Daan door het groene wandelgebied en langs de waterstroom naar het transferium. Op weg naar huis.

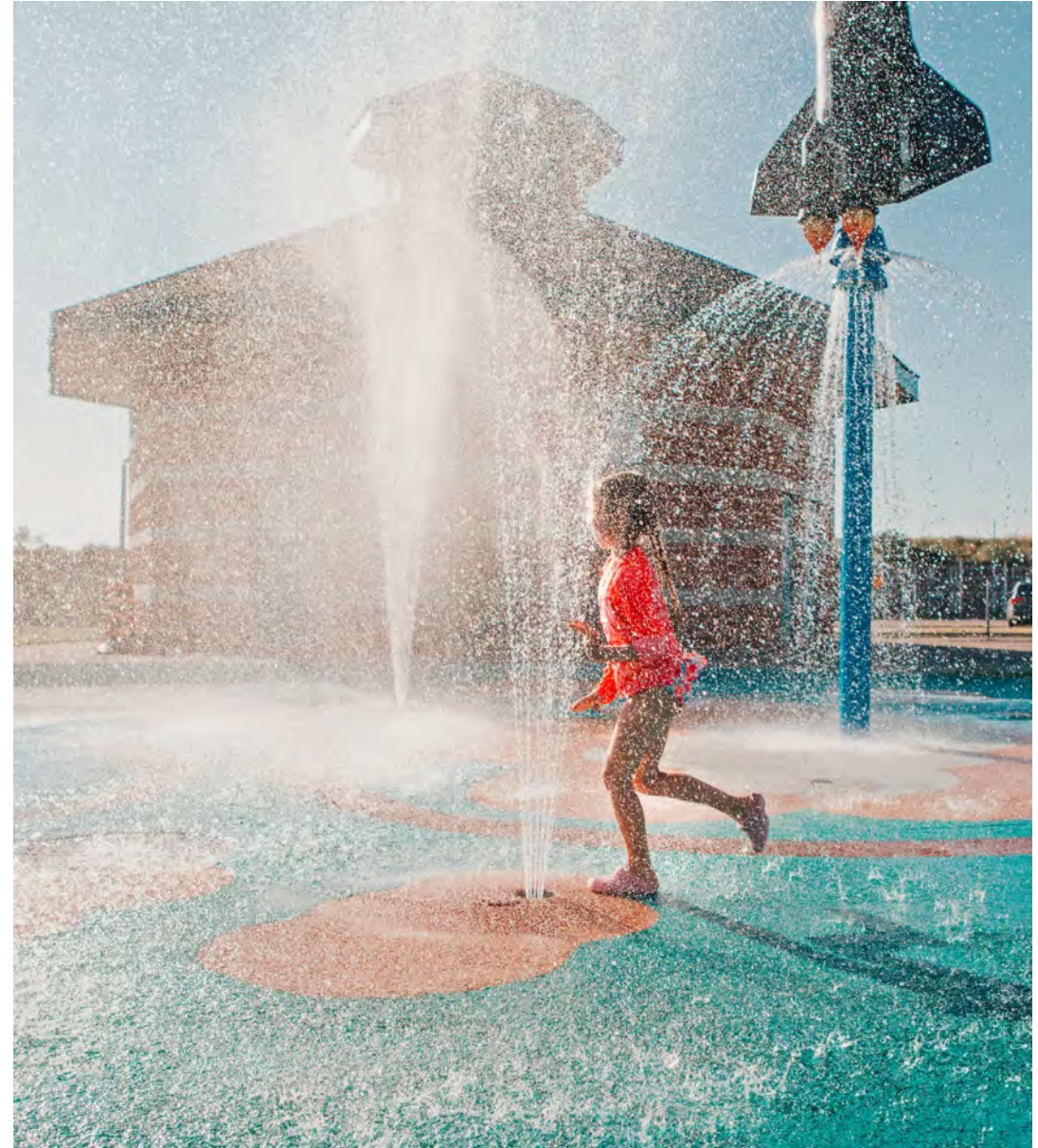
2. Recreatie en leisure blijven de basis

Kardinge speelt met het gevarieerde aanbod aan sport, bewegen en recreatie een belangrijke rol in de recreatieve voorzieningen van de gemeente. De vernieuwing van het Sportcentrum Kardinge als regionale hoogwaardige, multifunctionele en goed bereikbare voorziening kunnen we gebruiken als vliegwiel en aanjager voor verdere ontwikkeling van het recreatiegebied tot een Vitaliteitscampus. Een miljoen bezoekers komen jaarlijks naar het gebied om te wandelen, te fietsen, te joggen, te genieten van de natuur en ga zo maar door. Het aanbod is zeer gedifferentieerd met een verschillend verzorgingsgebied (lokaal, regionaal, bovenregionaal) en wordt geleverd door meerdere partijen: gemeente, sportclubs, natuurorganisaties en een groot aantal particuliere bedrijven.

Vrijtijdseconomie

Het toevoegen van onderwijs, werken en wonen betekent niet dat Kardinge haar recreatieve component verliest. In tegendeel, het is juist de kracht van waaruit geredeneerd wordt. Groen, water, openbare ruimte, cultuurhistorie, ecologie, verstilde plekken en ruimte om te sporten, recreëren, spelen, verblijven en ontmoeten geven kleur aan de omgeving en aan de beleving van al onze bewoners en bezoekers. Daarnaast versterkt een veelzijdig aanbod aan horeca, recreatie, overnachtingsmogelijkheden, met mogelijk ondersteunende retail, de woon-, werk- en bezoekfunctie van Groningen.

Toch kan het onderscheidende vermogen van Kardinge nog vergroot worden door ruimte te creëren voor vernieuwd en nieuw recreatief aanbod (zwemmen, schaatsen, urban sports, etc). Hiervoor is het van belang dat het niet alleen functies zijn die inwoners in andere gemeenten ook kunnen beleven, maar dat het bijzondere concepten zijn die een aantrekkingskracht hebben die verder reikt dan de gemeentegrenzen. Denk hierbij bijvoorbeeld aan een rodelbaan en een klimbos. Zo kunnen we bezoekers langer in het gebied houden en realiseren we tegelijkertijd een groter verzorgingsgebied.



2. Recreatie en leisure blijven de basis

Het recreatief zwemmen en het schaatsen zijn daarin grote publiekstrekkingen voor Karding. Het is ook aan een groeiende gemeente zoals Groningen meer dan besteedt om, naast basisvoorzieningen voor het sporten en bewegen zelf, dit type voorzieningen te hebben. Uit het behoefte-onderzoek onder het inwoner-/jongerenpanel wordt duidelijk belang gehecht aan deze recreatieve functies voor het zwemmen en het schaatsen. Ze worden voornamelijk gebruikt in de leeftijdscategorie tot 35 jaar. Dit zijn naast jongvolwassenen die zelf komen sporten, ook veel (jonge) gezinnen, kinderen (uit ervaring doorgaans tot 14 jaar) en hun begeleiders.

Extensieve zone (zie ook gebiedsvisie Natuurmonumenten)

De extensieve zone, maar in mindere mate ook de semi-intensieve zone, worden gekenmerkt door een afwisseling van jonge bossen, water, kruidenrijke graslanden en moerassen. Het aan natuurwaarden rijke recreatiegebied Karding ligt op dit moment nog geïsoleerd van groen- en natuurgebieden ten zuid(oost)en van de stad Groningen (Kardings Ontzet) én van groen- en natuurgebieden ten noordwesten van de stad (Tocht om de Noord). De komende jaren willen we in samenwerking met Natuurmonumenten Karding verbinden met het Zuidlaardermeer en de Hondsrug, 't Roegwold, het Reitdiepgebied en andere groengebieden in de stad Groningen. Er zijn plannen om bos (100 hectare!), moeras- en rietgebied uit te breiden. Het Transferium, nu vooral asfalt en staal, moet straks groen en duurzaam zijn. Natuurmonumenten zoekt samen met boeren in de buurt van natuurgebied Karding naar kansrijke initiatieven voor natuurinclusieve landbouw. Hoe mooi zou het zijn als het voedsel dat in en rond Karding wordt verbouwd ook lokaal wordt vermarkt, bijvoorbeeld in een toekomstige horecavoorziening.

Al deze plannen brengen groen en gezond bij elkaar en binnen het bereik van veel inwoners. Daarmee zal Karding nog meer dan nu het geval is, een plek zijn waar mensen en dieren graag komen.



2. Recreatie en leisure blijven de basis

Horeca-aanbod

In Kardinge wordt een overkoepelende horecavoorziening gemist. Na een lange wandeling door het meer extensieve gedeelte of een actieve inspanning in het intensieve gedeelte zijn er voor bezoekers geen tot weinig mogelijkheden om in Kardinge iets te eten te drinken of zelfs om te overnachten. Door het toevoegen van kleinschalige horeca die ondersteunend is aan de recreatieve ondernemers en andere functies in het gebied kunnen we ervoor zorgen dat bezoekers langer in het gebied blijven vertoeven. Hierbij kan gedacht worden aan een horecavoorziening in het sportcentrum, aan een locatie langs de centrale boulevard of de Kardingplas.

Daarnaast past een (sport)hotel met ontmoetings-, congres- en vergaderruimte perfect binnen het concept en de omgeving van de Vitaliteitscampus dat zich sterk focust op de alle mogelijkheden in het gebied en goede verbinding met het centrum van de stad.

Verblijfskwaliteit

De aantrekkelijkheid van het gebied zit hem niet alleen in het aanbod, maar ook in de inrichting van de openbare ruimte. De openbare ruimte moet leiden tot veelzijdig bewegen, veelzijdig gebruik en veelzijdig ontmoeten. Daarom pakken we de inrichtingskwaliteit van de parkeer-as aan, verbeteren we de aansluiting met de omliggende wijken en creëren we continuïteit in de groenstructuur. We gebruiken de P+R als Toeristisch Overstappunt (TOP) en maken in samenwerking met Natuurmonumenten, provincie Groningen en ondernemers uit het gebied de beweeg-, wandel- en fietsroutes in het gebied aantrekkelijk.

Zo kan Kardinge hét terrein worden voor breedtesportevenementen: de groene 4 mijl, urban sports, skeelermarathon, survival runs en ga zo maar door. Daarnaast creëren we, door het Zilvermeer zwemvriendelijk te maken, een hotspot die in de steeds warmer wordende zomers de druk van het Noorderplantsoen kan halen.



2. Recreatie en leisure blijven de basis

Ontwikkelruimte

Om ruimte te kunnen bieden aan onze opgaves zullen we het aanbod in het gebied zo efficiënt mogelijk moeten combineren om ook genoeg ruimte te behouden voor onze groene en duurzame ambities. Uiteindelijk is niet het individuele, maar het samenhangende aanbod dat wat Kardinge maakt. Samenwerking met en tussen ondernemers is dan ook van groot belang om Kardinge nog steviger neer te zetten als dagrecreatieve attractie van Noord-Nederland.

Inventarisatie ervaringen en wensen belanghebbenden

In opdracht van bedrijvenvereniging VBNO heeft Bureau Buitendienst de ervaringen van verschillende ondernemers, verenigingen en andere stakeholders in het gebied geïnventariseerd. Uit dit onderzoek kwam naar voren dat ondernemers graag zien dat versterkt wordt wat goed gaat, maar dat er ook aandachtspunten zijn die zij graag anders ingevuld zouden zien. Denk hierbij bijvoorbeeld aan de ontbrekende samenhang tussen functies en de weinig uitnodigende uitstraling van het parkeerterrein/entree van het gebied. Op basis van de inventarisatie worden aanbevelingen gedaan die wij grotendeels herkennen:

- Zwemwaterkwaliteit Kardingeplas verbeteren
- Behoeftte aan ondersteunende horeca
- Verbeter bereikbaarheid met de fiets vanaf de binnenstad
- Zorg voor een veilig gebied en omgeving
- Faciliteer overnachtingen in het gebied
- Ondersteun nieuwe initiatieven zodra dat mogelijk is

Een dag uit het leven van een recreant

Henk is 33 jaar en woont in Appingedam. Zijn vrienden hebben hem 'ontvoerd' voor zijn vrijgezellenfeest. Zijn beste vriend heeft een actief-arrangement geboekt bij de Vitaliteitscampus Kardinge, compleet verzorgd en ontzorgd. Wanneer zij de parkeergarage uitlopen, zijn zij verbaasd over wat er allemaal te doen is. Overal zijn kinderen en volwassenen aan het sporten of bewegen. Hij was hier lang niet geweest maar is aangenaam verrast over hoe aantrekkelijk het hier is geworden.

Ze worden ontvangen door een student die voor deze middag hun host is. Ze beginnen in de kartbaan en na een kop koffie strijden ze enerzijds voor de overwinning maar ook voor de winst op Max, die virtueel mee rijdt. Na flink geracet te hebben, vertrekken ze naar de waterskibaan. Daar worden ze uitgedaagd om de verschillende schansen te gebruiken en te springen. Vervolgens gaan ze naar het klimbos met de grote uitkijktoren. De uitdaging is om zo hoog mogelijk te komen - wat een prachtig uitzicht heb je dan - om vervolgens via de rodelbaan weer naar beneden te dalen.

Moe en tevreden belanden ze op het beach-terras. Het is er gezellig druk. De bitterballen van lokaal gekweekte oesterzwammen en het lokaal geproduceerde bier smaakt hun goed. Terwijl ze op het terras zitten, vertrekt de bootcamp voor de dagelijkse training. Zijn oog valt op het bord met de digitale agenda waar het programma voor de komende weken op staat. Komend weekend beginnen de trainingen van de Nationale achtervolgingsploeg op de schaatsbaan. Vanwege de innovatieve faciliteiten is het de plek waar alle landen willen trainen. Een weekend later is er het EK Judo, gevolgd door het ballonfestival met afsluitend de hippe beach-party.

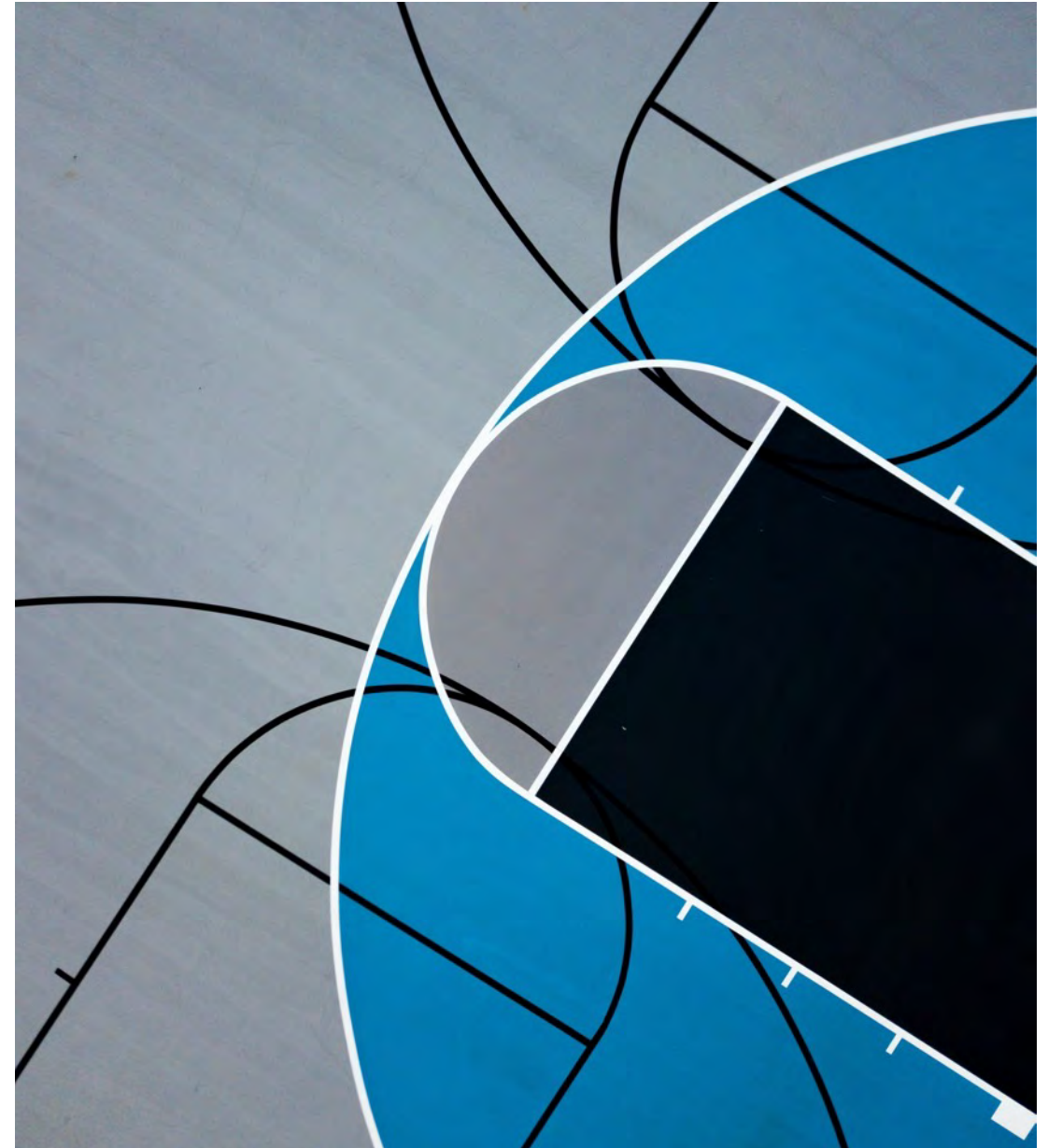
Omdat het zonnetje lekker blijft schijnen, besluiten ze om hier ook maar lekker te blijven eten. Na een overvloedige gezonde maaltijd stappen ze bij de P+R op de directe busverbinding naar de binnenstad om de dag met een kroegentocht goed af te maken. Ze overnachten die avond in het sporthotel Kardinge. De volgende dag huren ze fietsen om een ronde door het natuurgebied te maken. Voldaan vertrekken ze na de lunch weer terug naar huis.

3. Onderwijs en arbeidsmarkt; het nieuwe leren en werken

Vanuit de regiovisie Groningen Vitaal! werken het Alfa-college, de gemeente Groningen en een groot aantal partners aan een betere samenwerking van het onderwijs, het werkveld, en wijken en dorpen op het gebied van vitaliteit in de arbeidsmarktregio Groningen en Noord-Drenthe. Door in te zetten op vitale burgers, werknemers, werkzoekenden, studenten en alumni die vanuit eigen regie om kunnen gaan met de fysieke, emotionele en sociale levensuitdagingen met meer focus op gezondheid en preventie van de arbeidsmarkt dragen we bij aan een duurzame inrichting van de regio. Met het oog op het regionale ecosysteem gericht op vitaliteit is het concentreren van (MBO) onderwijs op Kardinge een ideale manier om beter regionaal onderwijs te kunnen geven. Kardinge fungeert daarbij als HUB/ uitvalsbasis waar op een breed niveau kennis uitgewisseld en gebundeld wordt die vervolgens op verschillende vlakken en in de hele regio inzetbaar is.

Leren verandert mee met het werken

De arbeidsmarkt is volop in beweging. Banen verdwijnen en er komen nieuwe banen voor in de plaats. Niet alleen banen worden steeds flexibeler, ook werknemers moeten zich kunnen aanpassen. Dit stelt hogere eisen aan de sociale, communicatieve en digitale vaardigheden van werknemers. Door studenten breed op te leiden met 21ste-eeuwse vaardigheden worden zij op de Vitaliteitscampus klaar gestoomd voor de arbeidsmarkt van de toekomst. Bij het Alfa-college worden leerlingen opgeleid tot vitale, gezonde, duurzaam inzetbare en wendbare medewerkers in de sectoren Sport & Bewegen en Zorg & Welzijn. Voor een duurzame bezetting is behoefte aan t-shaped professionals: 'vitaliteitsgeneralisten' met een specialisatie. Denk hierbij aan zorgprofessionals die naast de zorg voor een parkinsonpatiënt ook kennis hebben van de positieve effecten van beweging bij de ziekte en ondersteuning kunnen bieden bij een beweegplan voor deze patiënt. Of aan sport- en beweegcoaches voor specifieke doelgroepen, zoals mensen met diabetes of jongeren zonder startkwalificatie, die naast kennis van bewegen ook hun weg kennen in de betreffende zorgketens en sociale systemen.



3. Onderwijs en arbeidsmarkt; het nieuwe leren en werken

Contextrijke en multidisciplinaire leer-/werkomgevingen

Bovenstaande betekent ook dat onderwijs niet meer alleen in een klaslokaal gegeven of gevolgd wordt. Op de Vitaliteitscampus wordt nadrukkelijk gebruik gemaakt van de cross-overs die er te maken zijn tussen opleidingen, maar ook met de andere (toekomstige) functies in het gebied, zoals zorg, wonen en werken. Daarvoor is het belangrijk dat men elkaar ziet en ontmoet. Dit leidt tot verbinding en het ontstaan van nieuwe ideeën. De omgeving van Kardinge faciliteert deze ontwikkeling.

Doorlopende leerlijn

Via de Regiodeal en wijkvernieuwing maken we een koppeling met de noordelijke wijken waaronder Beijum en Lewenborg door werkervarings-/stageplekken voor de leerlingen te creëren. Wij zetten ons in om participatie, ontmoeting en sociale contacten in die wijken te stimuleren. We willen kinderen uit deze wijken meer kansen bieden om zich volop te ontwikkelen, binnen en buiten schooltijden. Met een naschools programma gericht op die brede ontwikkeling willen we de komende jaren werken aan een duurzaam en doorlopende leerlijn voor optimale talentontwikkeling.

In dit verband verkennen we of verdere samenwerking tussen MBO en VO mogelijk is. Een bestaand voorbeeld is het programma 'Multimoves' dat gericht is op de ontwikkeling van motorische vaardigheden. Studenten van het Alfa-college geven dit programma aan leerlingen van de Topsport Talent School en sporters van de verschillende RTC's. Daarnaast valt ook te denken aan nieuwe concepten zoals een "sportief lyceum". Dat is een doorgaande leerlijn waarbij leerlingen binnen 5 of 6 jaar met zowel een VMBO diploma, als een afgeronde MBO opleiding niveau 3 of 4 klaar zijn voor een vervolg op de arbeidsmarkt of HBO opleiding. Aansluitend daarop willen we ook in samenwerking met het onderwijs (zoals het programma Groningen Vitaal van het Alfa-college) en ondernemers opleidingen en stageplekken op maat realiseren.



3. Onderwijs en arbeidsmarkt; het nieuwe leren en werken

Kennisdeling

We hebben de ambitie om voor de jongeren van 12 tot 23 jaar een fysieke en digitale ontmoetingsplek voor en door jongeren te ontwikkelen. Niet alleen voor jongeren is zo'n plek waardevol, maar ook voor sporttrainers, Bslim coaches, docenten van verschillende scholen en andere stakeholders. Met het oprichten van een kenniscentrum/innovatielab creëren we een ontmoetingsplek waar kennis samen komt en tegelijkertijd in de praktijk kan worden uitgevoerd. Hier zijn verschillende sport-, gezondheids- en onderwijsinstellingen bij aangesloten. Om dit kenniscentrum goed te benutten is het noodzakelijk dat er één organisatie is die structureel bezig is met kennisdeling op het gebied van vitaliteit en die betrokken organisaties van samenwerkingsverbanden (zoals het Gronings Sportakkoord of het Provinciaal Beweegakkoord) stimuleert en motiveert.

Een week uit het leven van een student

Anne is 20 jaar. Ze is derdejaars student Zorg en Welzijn aan het Alfa-college. Na haar vmbo-opleiding in Winsum te hebben afgerond twijfelde ze er geen moment aan om in Kardinge haar vervolgopleiding te gaan doen. Ze is namelijk breed geïnteresseerd en kwam tot de ontdekking dat je als student Zorg en Welzijn op de Vitaliteitscampus Kardinge dan op de juiste plek bent.

Anne begint haar studieweken altijd met een gezamenlijke weekstart van de studenten Zorg & Welzijn en Sport & Bewegen. Toevallig volgt haar huisgenoot Bas de opleiding Sport & Bewegen dus ze fietsen 's ochtends samen naar de Vitaliteitscampus. De rest van de dag volgen Anne en haar medestudenten Zorg & Welzijn beroepsgerichte vakken. Op de dinsdag is er ruimte voor algemene vakken. Bij deze vakken bestaan de klassen uit een mix van studenten met verschillende opleidingen. Zo treffen Anne en Bas elkaar weer. In de middag lunchen ze in de kantine die gedeeld wordt met het voortgezet onderwijs.

Woensdag vindt Anne de leukste dag van haar studieweek. Dan loopt ze namelijk de hele dag stage in het Kardingse Kompas. Dat is een woonzorgconcept voor ouderen en tegelijkertijd een opleidingsinstituut voor jongeren. De kapper, de zorg, het restaurant; allemaal worden ze gerund met behulp van studenten. Anne geniet van het wekelijkse contact dat ze heeft met Grietje, Hilda en Truus. Helemaal wanneer ze in de middag bij deze dames langs moet. Dan hebben ze vaak 's ochtends een wandeling door Kardinge gemaakt en hebben ze weer van alles gezien dat besproken moet worden.

Op donderdag is er tijd voor keuzevakken. Dan volgt Anne vakken als inspanningsfysiologie en lichaamsbehandelingen. Daarnaast staat ook het wekelijkse mentoruur op het programma. Samen met haar mentor bespreekt Anne hoe ze de toekomst voor zich ziet.

Vrijdagochtend is Anne te vinden in het kenniscentrum gericht op vitaliteit. Anne bespreekt samen met een aantal hbo en wo studenten een presentatie door die ze die middag moeten houden op het Healthy Ageing congres in de stad. De presentatie 's middags gaat super en wordt afgesloten met een lekkere borrel aan de Kardingseplas!

4. Wonen en werken

Een campus is een gebied waar niet alleen onderwijs zijn plek vindt, maar ook een plek waar je kan wonen en werken. De menging van deze functies zorgt ervoor dat verschillende doelgroepen elkaar ontmoeten en op die manier stimuleert het de ontwikkeling van nieuwe ideeën. Met de nabijgelegen wijken Beijum en Lewenborg, de kantorenlocatie Hunzepark en het reeds gevestigde onderwijs heeft Kardinge de elementen in zich om uit te groeien van een recreatiegebied naar een campus in een parkachtige omgeving. Om die stap te kunnen zetten, moeten we het wonen en werken in en om Kardinge naar een hoger niveau tillen.

Wonen

Binnen onze ambities om door te groeien naar een Vitaliteitscampus zien we meerwaarde in het toevoegen van wonen aan Kardinge, met respect voor het bestaande groen. Wonen verbindt onze bedrijvigheid, recreatieve functies en sport- en onderwijsvoorzieningen. Wonen zorgt ook voor alle momenten van de dag voor reuring/drukke en sociale controle. Daarbij willen we zoveel mogelijk de negatieve effecten beperken en de positieve effecten versterken. Zo kan wonen in Kardinge het draagvlak voor de andere voorzieningen in het gebied vergroten, kan het de verschillende omliggende stadswijken verbinden en heeft het een positieve invloed op de verblijfskwaliteit van het gebied.

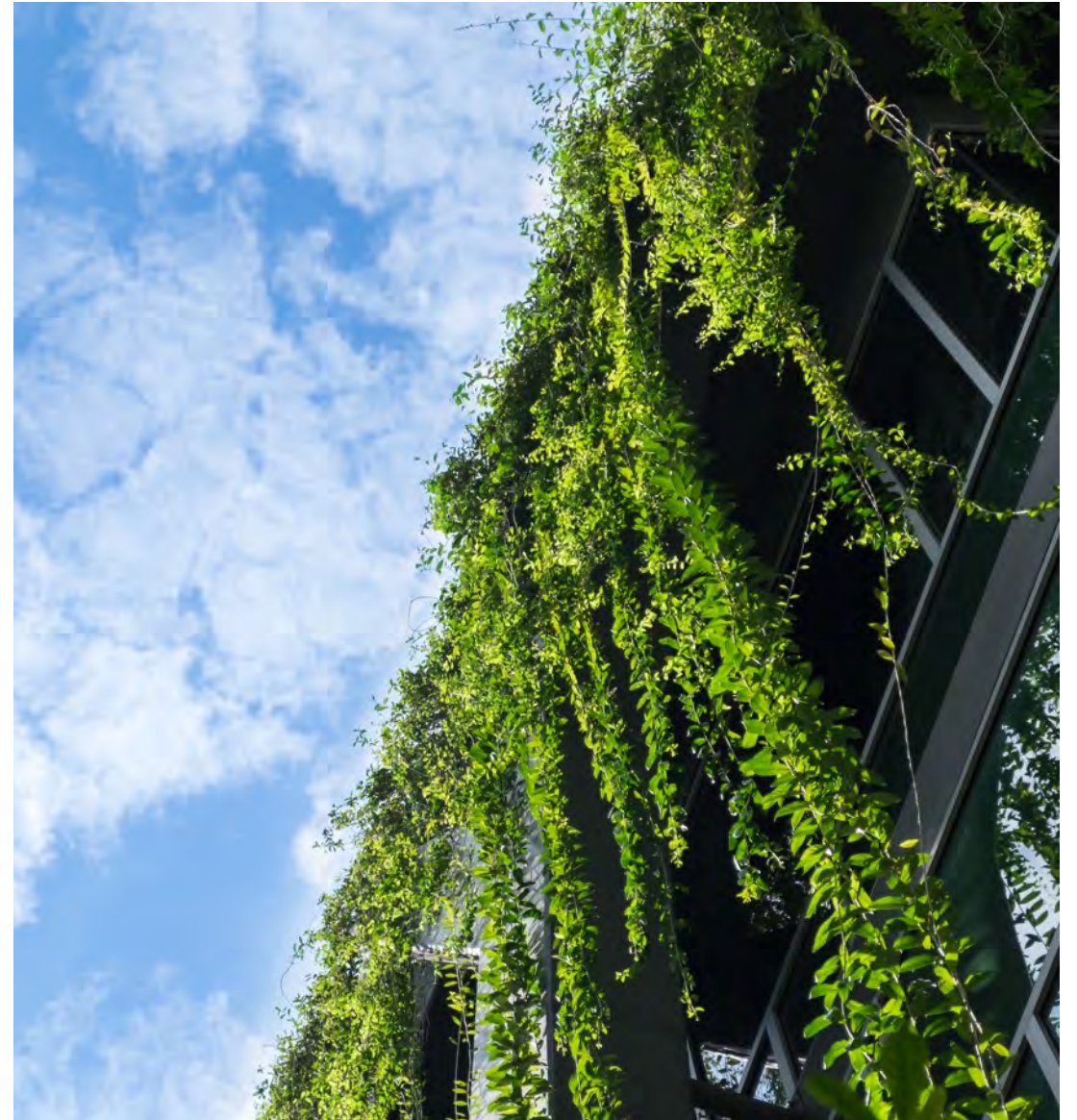
We achten het wel van belang dat het aantal en de vorm van de woningen passen bij de identiteit van het gebied en het concept van de Vitaliteitscampus. Een mooi voorbeeld is een woonzorgconcept voor ouderen waarbij diverse dienstverlenende opleidingen van de onderwijspartners een rol kunnen spelen. Maar er valt ook te denken aan huisvesting voor studenten en sporters van diezelfde onderwijspartners. Wonen nabij de bestaande functies ligt dan voor hand om zo de verschillende functies van het gebied optimaal bij elkaar te brengen en te benutten.



4. Wonen en werken

Het omgekeerde is ook mogelijk, namelijk het wonen op de (nu nog harde) grens van Kardinge en Beijum. Een woonfunctie hier kan bijdragen aan de verbetering van de wijk Beijum. Vanuit de wijkvernieuwing zijn er plannen voor een wijkpark rondom Beijum. De randen van dit park, met name aan de zuidkant van Beijum, lenen zich uitstekend om (ecologische) woningen toe te voegen (aanvullend op het bestaande aanbod in Beijum). Daarmee wordt de interactie tussen de wijk en Kardinge vergroot en zorgen we er tegelijkertijd voor dat er doorstroming in de wijk plaatsvindt.

Voor de wijk Lewenborg geldt dat met het verplaatsen van opleidingen van Alfa-college naar Kardinge er ruimte ontstaat op de Kluiverboom-locatie. Dit creëert een mogelijkheid om binnen de bestaande stad in te breiden wat betreft woningbouw. De kansen en knelpunten van deze locatie zullen verder worden onderzocht in het kader van de Woonmanifestatie 2021.



4. Wonen en werken

Werken

Het huidige werken in Kardingge vindt plaats in twee min of meer gescheiden werelden; de (recreatieve) bedrijvigheid ten noorden en de (dienstverlenende) bedrijvigheid ten zuiden van het sportcentrum. Beide gebieden willen we, met de herontwikkeling van het sportcentrum als vliegwiel, betrekken bij de ontwikkeling van de Vitaliteitscampus. Met name de kantorenstrip Hunzepark aan het Zilvermeer, goed functionerend en zonder leegstand, willen we naar de toekomst toe een sterker gezondheidsprofiel meegeven door bij eventueel vrij te komen panden/kavels meer te sturen op bedrijvigheid uit die sector. Hiermee krijgt het tot op heden op zichzelf staande kantorenpark een betere verbinding met de Vitaliteitscampus. Daarnaast biedt de toevoeging van wonen kansen om werken aan huis in Kardingge te stimuleren. Een betere lunchwandeling is haast niet mogelijk.

Het slim combineren van de bestaande bedrijvigheid met ruimte voor nieuwe bedrijven en start-ups stimuleert kruisbestuiving en creëert tegelijkertijd mogelijkheden voor studenten om tijdens hun studie meer in de praktijk te leren en na hun studie de eerste stappen te zetten in het werkende leven. Om de studenten als toekomstige professionals duurzaam inzetbaar te laten zijn, is het van belang dat studenten zelf tijdens hun opleiding ontdekken wat vitaliteit ook in het werkende leven betekent en dat zij onderzoeken op welke wijze zij hun toekomstige beroep vitaal en duurzaam kunnen uitvoeren. Dit noemen we beroepsvitaliteit. Doordat meerdere functies op één centrale locatie zijn gevestigd, is deze koppeling makkelijker te maken.

Een dag uit het leven van een ondernemer van Kardingge

Alireza is 37 jaar en woont samen met zijn partner in Groningen. Hij is fysiotherapeut van beroep en heeft zijn praktijk in het gezondheidscentrum op de Vitaliteitscampus Kardingge. Aan het begin van zijn werkdag fietst hij vanaf zijn woning in de binnenstad via het Oosterhamriktracé razendsnel naar Kardingge toe. Na zijn fiets te hebben geparkeerd, in een gedeelde fietsenstalling met andere bedrijven, vinden zijn eerste afspraken met cliënten plaats. Een van de cliënten is door de huisarts die bij Alireza in het gebouw zit, doorverwezen. De cliënt heeft al enige tijd last van pijn in zijn bovenbeen. Alireza adviseert hem om met enige regelmaat bepaalde oefeningen te doen. Daarnaast geeft hij aan dat studenten Sport en Bewegen van het Alfa college de cliënt met deze oefeningen kunnen helpen in de daarvoor gezamenlijk ontwikkelde trainingsruimte. De cliënt geeft aan daar graag gebruik van te maken en maakt direct een vervolgspraak..

Na nog een paar cliënten geholpen te hebben, geniet Alireza in zijn middagpauze van een wandeling door Kardingge. Hij trekt het natuurgebied in om zijn hoofd leeg te maken, want vanmiddag heeft hij een belangrijke meeting bij het UMCG over de verdere samenwerking. Weer gearriveerd bij de entree van Kardingge pakt Alireza de bus die hem voor de hoofdingang van het UMCG brengt. De meeting verloopt voorspoedig en er zijn goede afspraken gemaakt over de kansen die verschillende gezondheidspartijen zien om verder te gaan samenwerken.

Met een tevreden gevoel reist Alireza weer af naar zijn kantoor en praktijk met uitzicht op de centrale boulevard die de verschillende functies in het gebied met elkaar verbindt. Bij aankomst in Kardingge ziet hij zijn cliënt van die ochtend met de studenten van Alfa college oefeningen doen, en hij glimlacht. De openbare ruimte is min of meer een verlengde geworden van zijn praktijk. Twee uur en flink wat administratieve werkzaamheden later sluit Alireza zijn werkdag af met een netwerkborrel bij het paviljoen aan de Kardingplas. Hij ziet veel bekende gezichten, maar er zijn ook weer nieuwe ondernemers bij gekomen. Vol met verhalen en ervaringen keert Alireza aan het begin van de avond huiswaarts. Op naar de volgende werkdag!

5. Iedereen doet mee

Wij willen een ongedeelde, inclusieve gemeente zijn met vitale wijken en zelfredzame burgers. We willen dat iedereen de kans krijgt om naar vermogen mee te doen, zich gezien weet en zich thuis voelt. We zien echter dat er als gevolg van armoede gezondheidsverschillen ontstaan tussen onze inwoners en dat het niet voor iedereen even makkelijk is om mee te doen in de samenleving. In de noordelijke wijken Beijum en Lewenborg is er sprake van verminderde leefbaarheid en kwetsbare groepen. Met de gelden vanuit de wijkvernieuwing en het NPG proberen we daar een structurele positieve bijdrage te realiseren op het gebied van armoede, jeugd en toekomstbestendig wonen. Een toegankelijk, betaalbaar en uitnodigend Kardinge in de voortuin van de inwoners draagt ook bij aan deze thema's.

Aantrekkelijke, gezonde en veilige wijken

Uit onderzoek blijkt dat Kardinge door inwoners uit Beijum niet altijd als hun beweegen ontmoetingsplek wordt ervaren, terwijl we juist willen dat Kardinge een verbindende rol speelt. Het moet een aantrekkelijk en sociaal veilig gebied zijn dat uitnodigt tot ontmoeten en bewegen, het ontplooiën van gezamenlijke initiatieven en waar men op een laagdrempelige manier deel kan nemen aan activiteiten en evenementen.

Versterken sociale basis

Het versterken (van de functies) van de voorzieningen in Kardinge en het aanbrengen van samenhang in de programmering, passend bij de vraag en behoefte, dragen in belangrijke mate bij aan een sterke sociale basis. Door bijvoorbeeld sport- en onderwijsvoorzieningen, in samenwerking met buurtorganisaties, open te stellen voor bewonersactiviteiten en –initiatieven, zorgen we voor ontmoeting en activering. Zo kunnen we inwoners van de omliggende wijken, maar eigenlijk ook van de hele gemeente en regio, de kans geven om Kardinge op verschillende manieren te beleven.



5. Iedereen doet mee

Gezonde kansrijke generatie en toekomst met perspectief

Gevarieerde en voldoende beweging dragen bij aan kansrijk, gezond en veilig opgroeien. De onderwijsinstellingen en het bedrijfsleven spelen hier ook een belangrijke rol in. Het VO en MBO bieden leerlingen kansen om gezond op te groeien en door middel van gerichte onderwijsprogramma's veel te bewegen, te leren over gezonde leefstijl en kennis te maken met verschillende sporten en vormen van bewegen. Daarnaast realiseren we in samenwerking met het onderwijs en ondernemers stageplekken op maat, waar mogelijk met baangarantie. We zetten in op goede opleidingen, talentontwikkeling, werkervaring en meedoen. Het clusteren van (beroeps)opleidingen in Kardingestimuleert deze ontwikkeling.

Levensloop bestendige wijk

We willen Kardingezetten voor de groeiende groep ouderen om gezond ouder te worden en langer zelfstandig te kunnen blijven wonen. Dan hebben we het dus niet alleen over een toegankelijke openbare ruimte, maar ook over ouderenhuisvesting nabij voorzieningen. Eenvoudige, goed bereikbare vormen van zorg en sport waarbij maatwerk centraal staat. In samenwerking met woningcorporaties, ontwikkelaars, onderwijs en zorgpartijen willen we nieuwe woonzorgconcepten ontwikkelen en realiseren (zie programmalijn 4).

Een dag uit het leven van een bewoner

Marga is 62 jaar, gehuwd en woont in de wijk Beijum. Ze houdt van rust en geniet enorm van haar huis en de kwaliteit van de omgeving. Zij geniet van het buitenleven, vooral van de prachtige natuur in Kardingee en is mede-initiatiefnemer van het Plukbos. Door de goede toegankelijkheid vanuit haar woning maakt Marga weer dagelijks gebruik van Kardingee.

Marga werkt inmiddels in de thuiszorg in de noordoostelijke wijken van Groningen. Dit combineert zij met de begeleiding van leerlingen en studenten in het gezondheidscentrum op de Vitaliteitscampus over de omgang met ouderen met een sterk verminderende capaciteit. Om alle locaties in en om Kardingee te bezoeken maakt zij veel gebruik van de speciaal daarvoor aangelegde fietsroutes. Geregeld moet ze ook op het hoofdkantoor in het centrum van de stad zijn. Via de vernieuwde fietsverbinding met de Oosterhamrikzone is zij daar nu binnen een mum van een tijd.

Marga is ook wekelijks in het zwembad. Ze heeft een abonnement voor de aquasporten. Ze doet dit samen met haar vriendin en na het sporten drinken zij nog wat op het centrale plein in Kardingee. Haar man, een echte multi-sporter, is op die uren aan het skeeleren, wielrennen, banenzwemmen of schaatsen.

Het meest kijkt zij uit naar de vrijdagen wanneer haar 2 kleinkinderen op bezoek komen. Er is zoveel te doen in Kardingee dat het iedere week en het hele jaar door een enorme verrassing voor hen is wat oma nu weer in petto heeft. Badden in de waterspeeltuin van het zwembad, naar de koeien bij de boer of spelen in de natuurspeeltuin. De afsluiter na iedere activiteit is die heerlijke verse streekpannenkoek in het restaurant. De studenten in de bediening maken er telkens weer een feest van.

Iedere weekend in ieder getijde maakt zij in de vroege uren een wandeling van 5km en als het weer het toelaat, breidt ze die uit met een lus van 2 of 4 km. Ze rondt haar wandeling doorgaans af met een beklimming van de Kardingeberg en geniet dan van het prachtige uitzicht op de natuur van de stad en het ommeland.

Kardinge als mobiliteitshub

Mobiliteitstransitie door stimuleren ketenmobiliteit

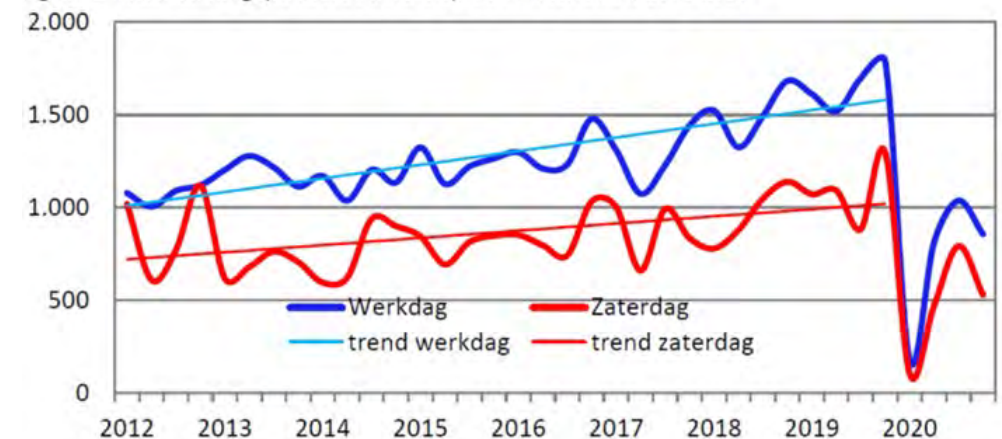
Niet elke verplaatsing kan te voet, per fiets of met het OV. In onze regio zijn veel inwoners van het Ommeland afhankelijk van de auto. Dat betekent niet dat iedereen per auto ons stedelijk gebied in moet kunnen rijden. Daarvoor is er te weinig ruimte en het gaat ten koste van de leefkwaliteit. Een van de pijlers van de door ons gewenste mobiliteitstransitie (zie Mobiliteitsvisie) is daarom het stimuleren van ketenmobiliteit. Dit draagt namelijk bij aan een ruimte-efficiënt, schoon en gezond vervoersysteem.

Daar waar verschillende vervoersnetwerken samen komen op OV knooppunten (**hubs**) liggen de grootste kansen voor het stimuleren van ketenmobiliteit. Naast de treinstations zijn dat de **P+R locaties** aan de rand van de stad, waaronder **P+R Kardinge**. Deze hubs willen we verder uitbouwen door het toevoegen van nieuwe (hoogwaardige) vervoersdiensten. Hoe breder het palet aan (deel)voorzieningen bij een hub (maar natuurlijk ook in de rest van de gemeente), hoe aantrekkelijker ketenmobiliteit wordt en hoe beter de mobiliteitstransitie daadwerkelijk van de grond kan komen.

De P+R locaties zijn integraal onderdeel van de succesvolle bereikbaarheidsstrategie van regio en gemeente. Het gebruik is gestaag gegroeid omdat er gericht P+R-beleid is gevoerd in nauwe samenhang met de ontwikkeling van het regionaal HOV netwerk. De bus van en naar de stad is concurrerend met en vaak ook betrouwbaarder dan de auto. Oftewel: de basis is goed op orde. Toch zijn er – ook op P+R Kardinge – nog genoeg verbeterpunten en ook moeten we er voor waken dat het P+R systeem niet ten onder gaat aan zijn eigen succes. Daarnaast willen we het gebruik en de functionaliteit van ons P+R systeem verder uitbouwen zodat ze nog belangrijker worden als schakel in de ketenmobiliteit.



Figuur 2: Totaal aantal geparkeerde auto's op de P+R terreinen, 2012-2020



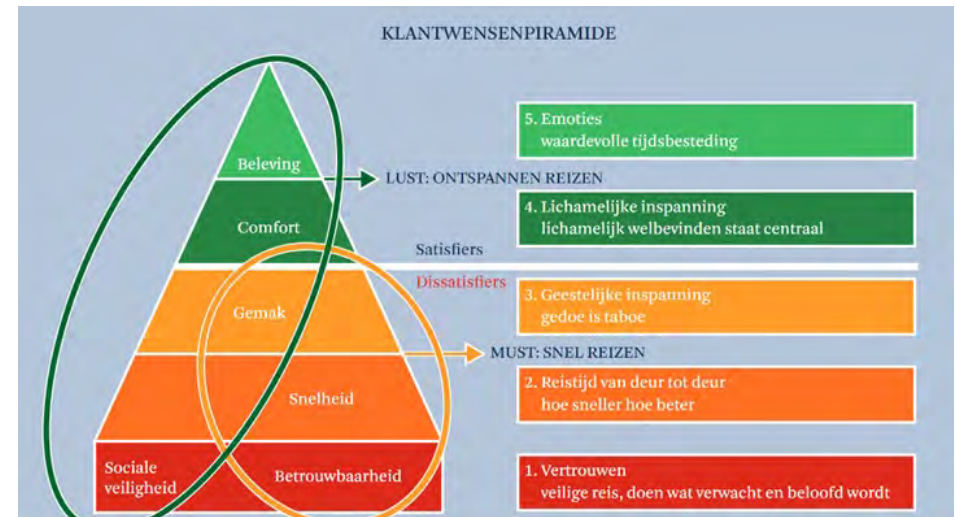
Kardinge als mobiliteitshub

Opgaven doorontwikkeling P+R Kardinge

P+R Kardinge leent zich bij uitstek voor knooppuntontwikkeling en verdichting van ruimtelijke en economische functies (Transit Oriented Development). Dit kan grote synergievoordelen opleveren (uitstekende bereikbaarheid, efficiënt ruimtegebruik, benutten van elkaars (parkeer) voorzieningen, sociale veiligheid, etc.).

Als uitwerking van de Mobiliteitsvisie (Routekaart hubs) gaan we onderzoeken hoe we de P+R's op orde houden en verder door ontwikkelen. Basis is dat reizigers snel, comfortabel, betrouwbaar en veilig reizen én dat het reizen geen inspanning maar ontspanning wordt. Concrete opgaven voor de gebiedsontwikkeling Kardinge:

- De auto- en OV-bereikbaarheid is uitstekend, maar richting binnenstad en UMCG ontbreekt een rechtstreekse fietsroute.
- De P+R's worden steeds meer gebruikt (groeïend aantal inwoners, arbeidsplaatsen en bezoekers, maar ook invoering betaald parkeren binnen de ring). Fietsparkeren kunnen we eenvoudig vraagvolgend uitbreiden, uitbreiding van autoparkeren is veel ingrijpender, kostbaarder en wellicht onmogelijk binnen de huidige inrichting van het gebied. Een integratie van de P+R met de gehele gebiedsontwikkeling Kardinge biedt kansen om de parkeerfunctie toekomstbestendig te maken in samenhang met de parkeervraag van alle andere functies in het gebied.
- Door snelle tangent OV verbindingen tussen de P+R's, Zernike Campus, het UMCG, Martini Ziekenhuis, etc. wordt de overstapfunctie van het Hoofdstation ontlast. P+R Kardinge krijgt hierdoor een nog belangrijkere spilfunctie in het OV netwerk.
- De ruimtelijke uitstraling en sociale veiligheid op de verouderde P+R Kardinge (de eerste van Nederland!) laat te wensen over. Ook kan de aantrekkelijkheid en het verblijfsklimaat verder versterkt worden door extra reizigersvoorzieningen. Om de ruimtelijke kwaliteit van van de openbare ruimte op te waarderen willen we onderzoeken of we het parkeren kunnen clusteren en in een hub onder te brengen.



De Ruimtelijke Verkenning



De Ruimtelijke Opgave

Onze ambities laten zich vertalen tot de volgende (minimale) ruimtelijke opgaven om het gebied te transformeren tot Vitaliteitscampus in een parkomgeving:

- **INFRASTRUCTUUR / HUB:** P+R en OV-systeem behouden en door ontwikkelen tot HUB, het parkeren zal op 2 plekken geconcentreerd zijn: in de HUB en nabij de recreatieve voorzieningen / sportpark;
- **HART VAN DE CAMPUS:** het realiseren van een bestemming op de centrale as (boulevard), het ruimtelijk programma wordt geclusterd aan deze as om de herkenbaarheid van functies te bevorderen en identiteit te geven aan het gebied;
- **WATER ALS BELANGRIJK ELEMENT:** Ruimte maken voor recreatieve en gemengde functies langs het water en beter gebruik maken van de plas;
- **GEMENGD GEBRUIK:** Combinatie van sport, onderwijs, zorg, wonen, werken en recreatie;
- **ECOLOGISCHE ZONE:** grens tussen Beijum en de campus als ecologische corridor;
- **FIETS EN VOETGANGERVERBINDINGEN:** Voetgangersvriendelijk gebied en verwijderen van auto; dominantie. Opwaarderen bestaande fietsverbindingen en realiseren ontbrekende schakels met omliggende wijken, centrum en ommeland;
- **PLEKKEN VOOR ONTMOETING:** Paviljoens door het gebied als ontmoetingsplek;
- **VERBINDINGEN:** aantrekkelijke beweeg-, fiets- en wandelroutes door het gebied en met de omliggende wijken (ook vanuit de wijkvernieuwing), de stad en het ommeland;
- **GROENE STRUCTUREN:** Groen en voetgangersvriendelijke omgeving, het groen verbonden met de rest van de stad en het ommeland;
- **TOEKOMSTSCENARIO'S:** Faciliteren mogelijkheden tot uitbreiding en landschap regeneratie;

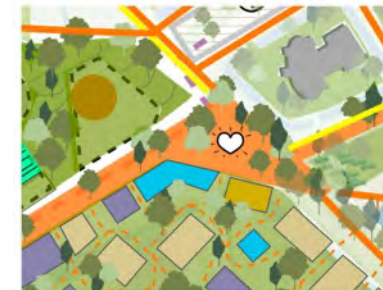
Bovenstaande ruimtelijke opgaven zijn verkend en hebben op de volgende pagina's geleidt tot een eerste totaalbeeld met impressies voor de integrale gebiedsontwikkeling van Kardinge. In de vervolgfase zullen deze (minimale) ruimtelijke opgaven verder worden onderzocht en verkend.



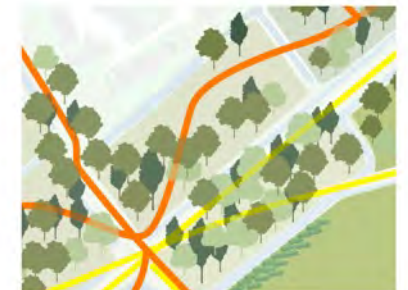
Infrastructuur/HUB



Ontmoetingsplekken



Hart van de campus



Ecologische Zone



Gemengd gebruik



Verbindingen

De Ruimtelijke Omgeving



Vitaliteitscampus Kardinge



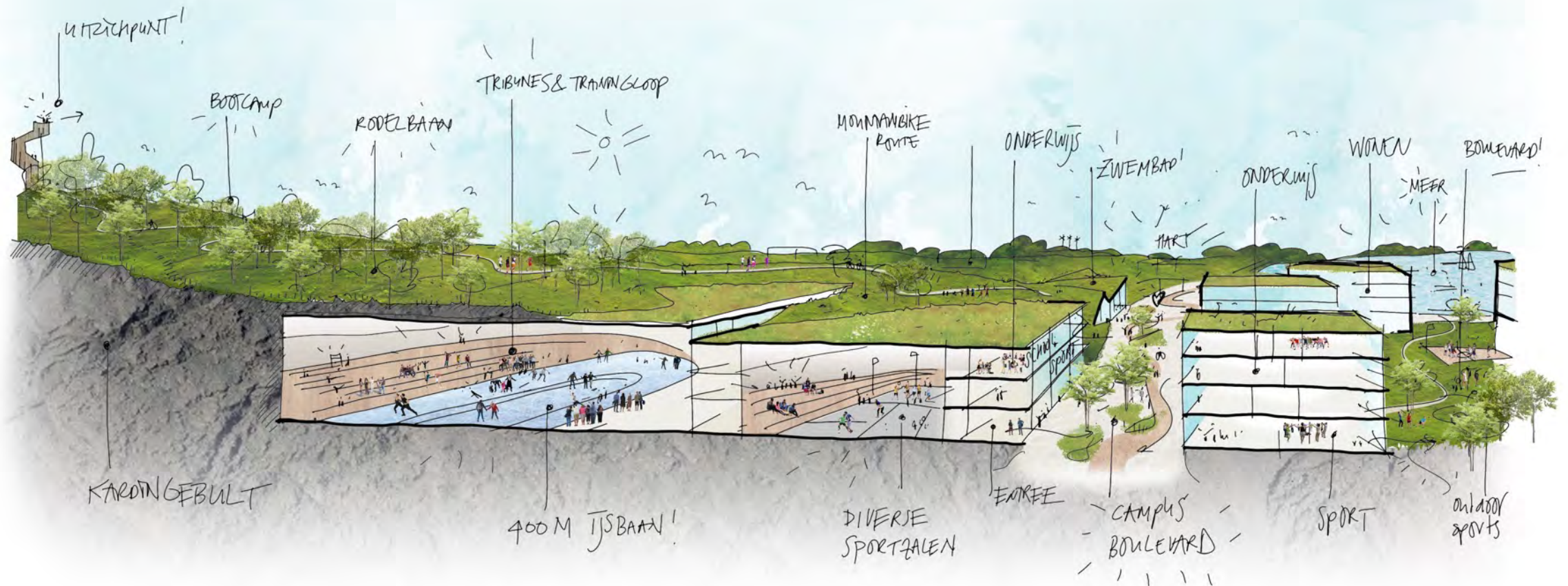
- Hub (P+R) en gemengd gebruik (sport, onderwijs, zorg, wonen, werken en recreatie) aan centrale as met hart, aan Kardingplas en aan Kardingeberg
- Sportprogramma gepositioneerd aan de voet van de Kardingeberg
- Parkeren in HUB en nabij recreatieve voorzieningen/sportpark



- Vergroten landschappelijke kwaliteit in het gebied door het versterken van de groenstructuren
- Voor landschappelijke inpassing van o.a. sportprogramma en busbaan wordt de Kardingeberg verlengd
- Uitnodigend groen daklandschap met outdoor programma aangesloten op het hart van de campus

De Ruimtelijke Impressie

Vitaliteitscampus Kardinge



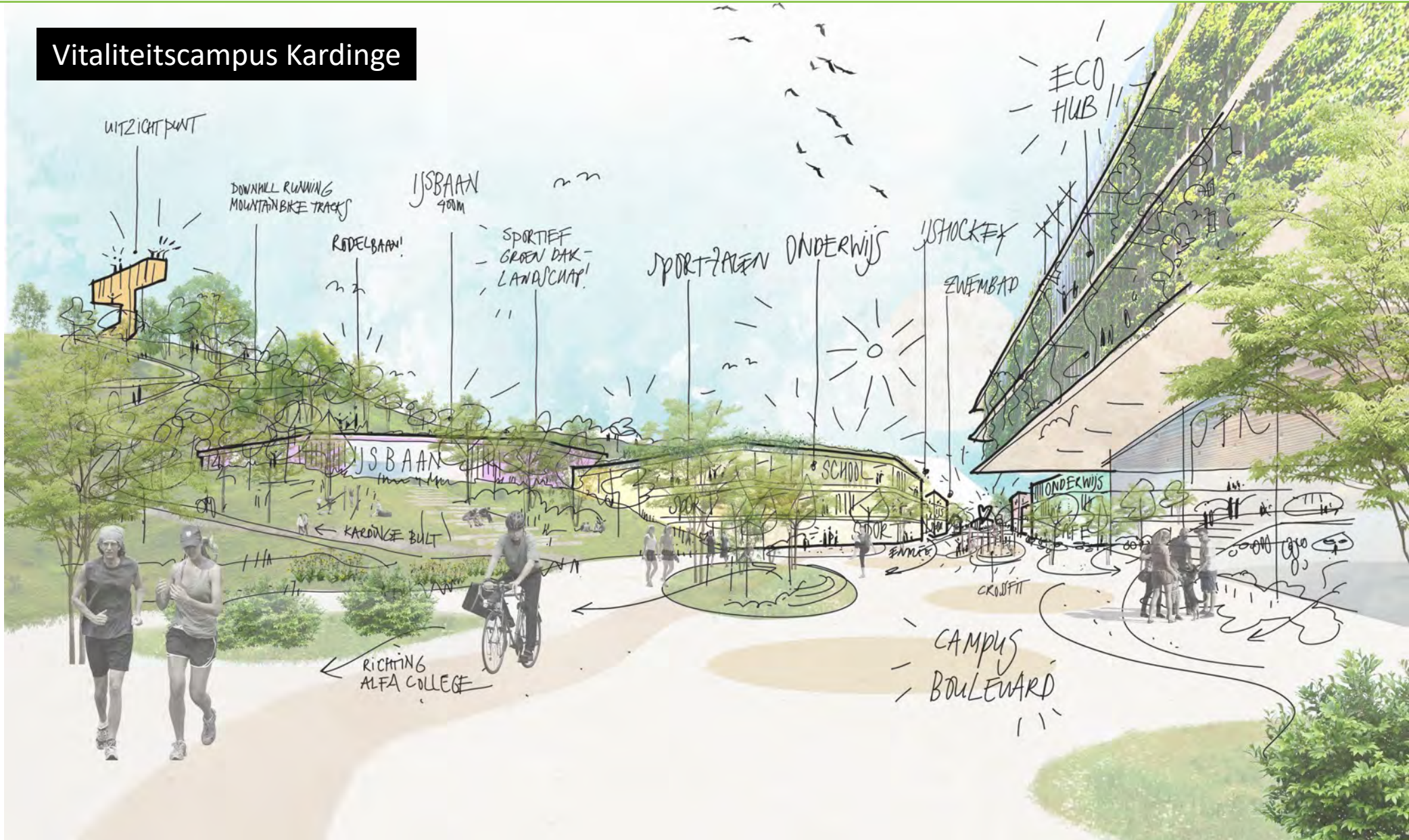
De Ruimtelijke Impressie

Vitaliteitscampus Kardinge



De Ruimtelijke Impressie

Vitaliteitscampus Kardinge



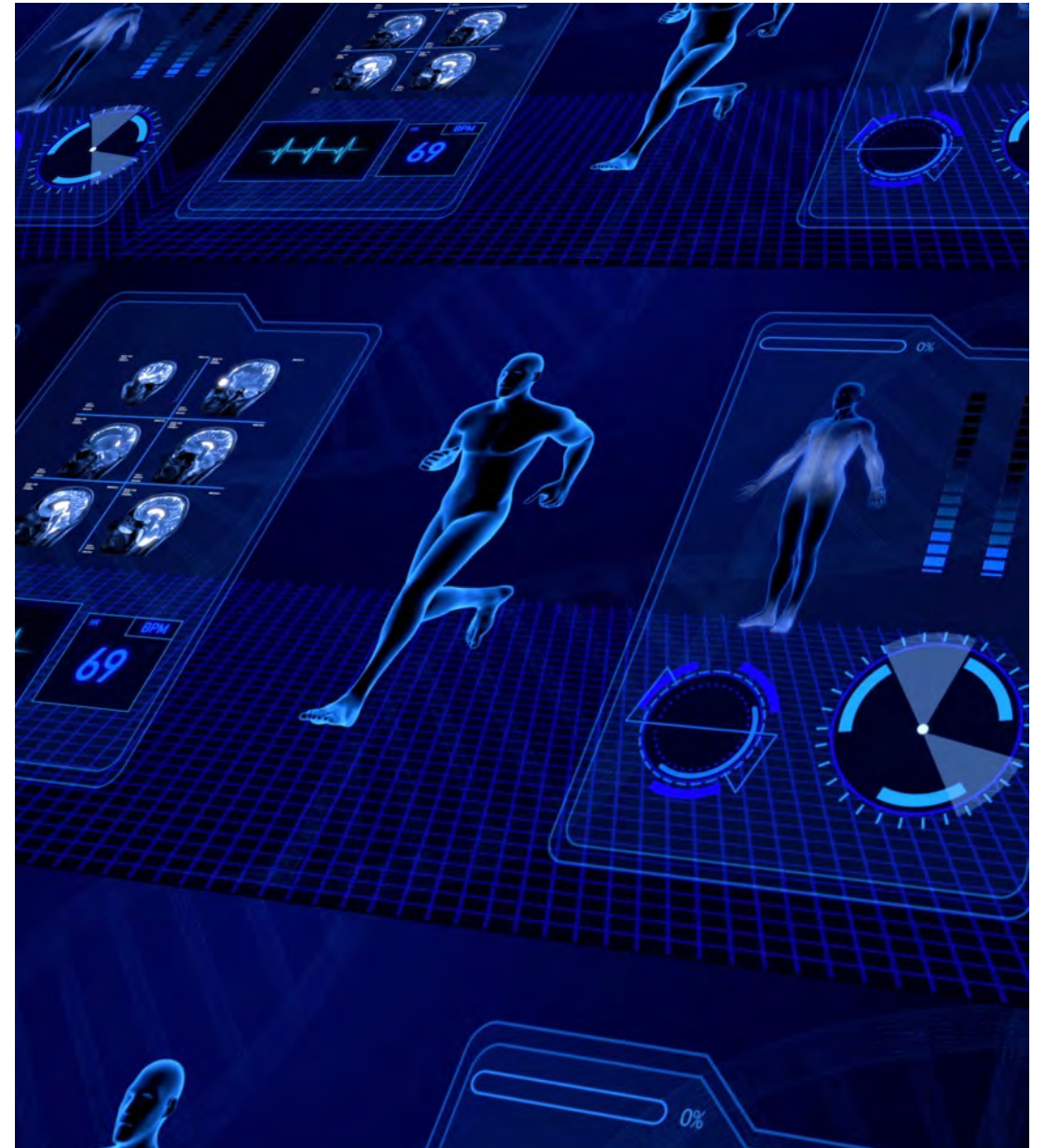
Voor wie doen we het; van businesscase naar gezondheidscase

Met de Vitaliteitscampus ontginnen we een nieuw speelveld en bouwen we verder aan coalities tussen maatschappelijke en private partijen. De Vitaliteitscampus uitgedrukt in aantallen geeft nu het volgende beeld:

- Aantal inwoners Noordoost/Noorddijk – 32.000
- Aantal studenten Alfa-college - 3500
- Aantal studenten Topsport Talent School – 350 (binnen 5 jaar 450 - 600)
- Aantal bedrijven - 28
- Aantal banen – 970
- Aantal bezoekers sportcentrum - 600.000
- Aantal bezoekers recreatiegebied – 1.000.000
- Aantal verkeersbewegingen - 300.000 incheckers, 70.000 overstappers.

Door meer samen te doen en beter te verbinden, werken we toe naar een integrale gebiedskwaliteit die impact heeft op lokaal, regionaal en provinciale schaal. Door synergievoordelen te creëren, door baathebbenden te laten bijdragen aan de bekostiging van projecten en door over de grenzen van onze eigen organisaties te kijken willen we met de Vitaliteitscampus een substantiële bijdrage leveren aan gezondheidswinst voor iedereen.

Ook die waarde zal zich moeten vertalen naar directe en indirecte opbrengsten zoals een betaalbare zorg, minder ziekteverzuim, hogere levensverwachting en minder gezondheidsverschillen. De Vitaliteitscampus vraagt ook daarin om een transitie in ons traditionele denken: van business case naar gezondheidscase. Kardinge als mogelijk living lab voor gezond stedelijk leven waarin we met onze kennisinstellingen de gezondheid van onze bewoners en bezoekers willen gaan monitoren.



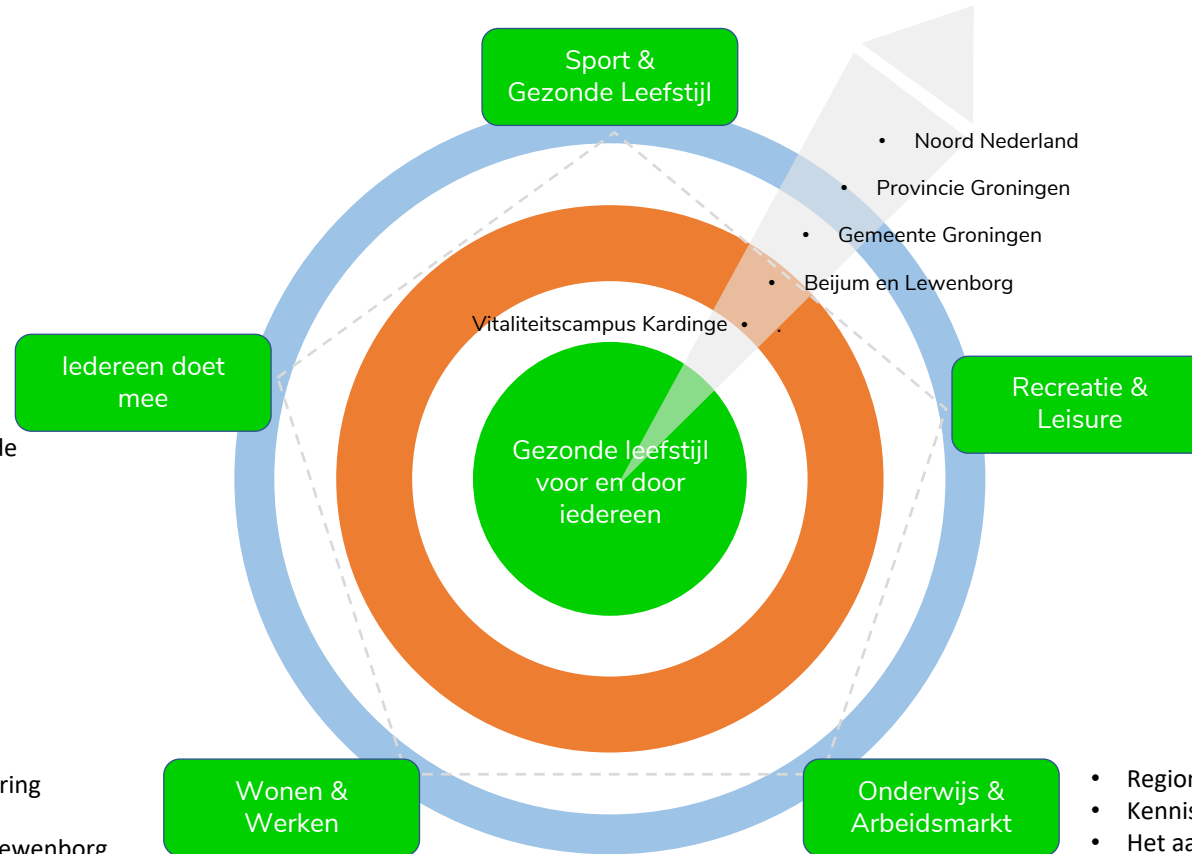
Van businesscase naar gezondheidscase; de benefits

De Vitaliteitscampus Kardinge realiseert:

- Vitale inwoners
- Opbouw van ons sportief kapitaal met divers en eigentijds aanbod
- Multifunctioneel gebruik binnen en buiten sportruimten
- Verbinding topsport en breedtesport

- Een aantrekkelijk en sociaal veilig gebied
- Een sterkere sociale basis
- Een substantiële bijdrage aan het levensloopbestendig maken van de omliggende wijken

- Sociale controle door toevoeging functies/reuring
- Wonen in een natuurlijke omgeving
- Een echt stadsdeel met de wijken Beijum en Lewenborg
- Ruimte voor werkgelegenheid in de gezondheidssector
- Het ontstaan van cross-overs en innovatie



- Een onderscheidend recreatief aanbod
- Een duurzame, groene, uitnodigende en sportieve openbare ruimte
- Een centrale horecavoorziening met lokaal voedsel
- Ontwikkelruimte voor nieuwe functies
- Een versterkte groene verbindingzone

- Regionaal onderwijs vanuit één centrale hub
- Kennisuitwisseling en innovatie op het gebied van vitaliteit
- Het aanpakken van maatschappelijke vraagstukken
- Breede opgeleide vitaliteitsprofessionals die klaar zijn voor de arbeidsmarkt van de toekomst
- Een doorlopende leerlijn met werkervarings-/stageplekken op maat

De routekaart

De Vitaliteitscampus Kardinge heeft twee componenten voor de verdere ontwikkeling: de zachtere sociale (software) en het harde fysieke (hardware). Op beiden willen we inzetten om onze ambities te verwezenlijken.

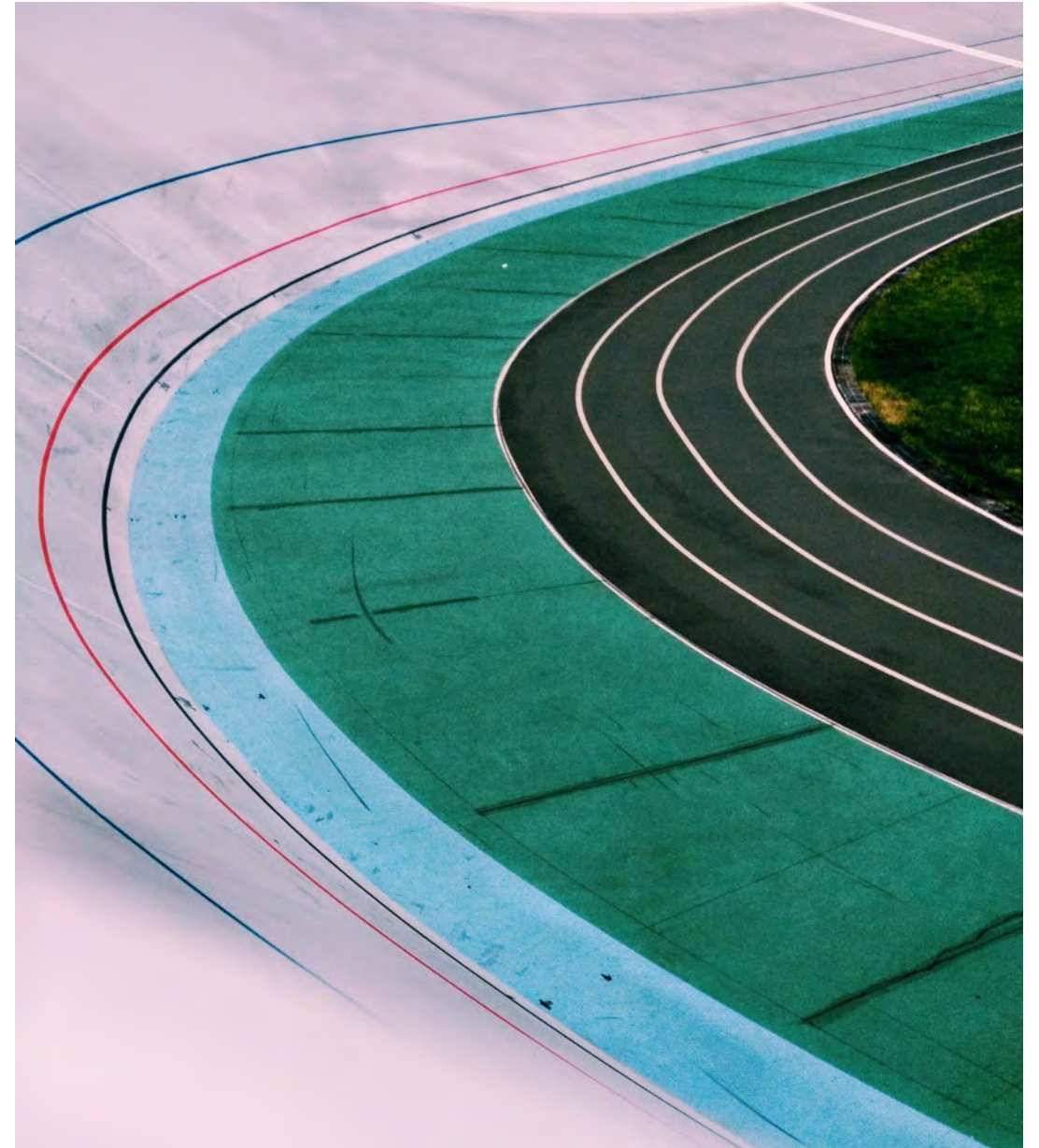
Samenwerkingsorganisatie Vitaliteitscampus Kardinge

Met de 5 programmalijnen uit dit bidbook hebben we de basis gelegd voor een inhoudelijke samenwerking tussen verschillende partners. Voor een toekomstbestendige en duurzame ontwikkeling van de Vitaliteitscampus is het essentieel dat deze basis de komende jaren verder wordt uitgebouwd en dat er sprake is van een structurele samenwerking. Om deze samenwerking te waarborgen richten we een organisatie op waarin de partners van het bidbook worden vertegenwoordigd.

Uiteraard is het mogelijk dat hier op termijn meerdere partijen bij aan sluiten, al dan niet indirect via de bestaande partners. Immers, elke partner zit weer in een ander netwerk waarin mogelijke relaties kunnen worden gelegd die van belang zijn voor de ontwikkeling van de Vitaliteitscampus. De samenwerkingsorganisatie zorgt ervoor dat we elkaars belangen (blijven) kennen en onderschrijven. De ‘zachte’ kant van de Vitaliteitscampus gaat ook over community-building. Met het organiseren van ontmoetingen, evenementen en het smeden van nieuwe samenwerkingen streven we ernaar dat de Vitaliteitscampus een volwaardig onderdeel wordt van het campusecosysteem in Groningen.

Integrale gebiedskwaliteit

Een goede campusdynamiek vraagt om een integrale gebiedsontwikkeling naar de waarden en de unieke kracht van Kardinge. We willen de fysieke ruimte zo slim mogelijk benutten om de campusontwikkeling in een parkachtige omgeving te stimuleren. Het verhogen van de verblijfskwaliteit zit in goede infrastructurele verbindingen, gebouwen, voorzieningen en nabijheid. De opzet van het huidige Kardinge toont daarin enerzijds enorme tekortkomingen en anderzijds schuilt er een enorme potentie om te benutten om onze ambities te verwezenlijken. Dit zal door de gemeente als aanjager en in samenwerking met de verschillende partners vanuit een gedragen gebiedsvisie worden vormgegeven.



De routekaart

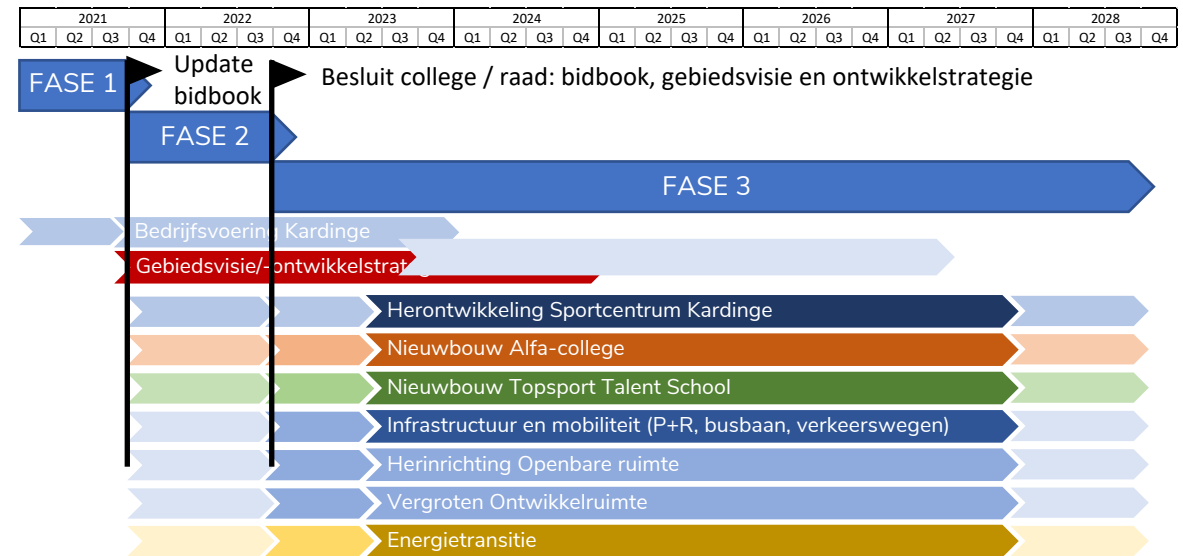
Met deze versie van het bidbook ronden we de verkenningsfase (fase 1) inzake de toekomstpotentie van sportcentrum en recreatiegebied Karding af. Het bidbook vormt het startpunt voor de vervolgfase (fase 2), waarin we in samenspraak met betrokken partijen en met betrekking van bewoners verder werken aan de ontwikkeling van een gezamenlijke gebiedsvisie.

Uit de eerste verkenning van de landschappelijke, stedenbouwkundige en architectonische potentie van het gebied zijn een aantal deelprojecten geïdentificeerd die we in samenhang ruimtelijk verder willen verkennen. De eerste opgaven hebben betrekking op het positioneren van het sportprogramma van het sportcentrum tegen de Kardingeberg, het realiseren van een gebouwde parkeervoorziening bij de entree van Karding en alsmede de overall bereikbaarheid binnen het gebied en de mogelijkheid om de busbaan te verleggen. Door deze ontwikkelingen ontstaat er een nieuw speelveld die we met de opgave voor Karding beter willen benutten.

Parallel hieraan onderzoeken we de mogelijkheden om het sportcentrum te herontwikkelen volgens scenario 2 (Playground) of scenario 3 (Avonturenpark), mogelijk wordt dit ook uitgebreid naar het omliggende gebied. Daarnaast worden door Sport050, Alfa-college en de Topsport Talent School het programma van eisen ruimtelijk, functioneel en technisch voor ieder van hun voorziening(en) uitgewerkt. Hieronder valt ook het mogelijk in samenwerking realiseren en gebruiken van elkaars ruimten. Op basis hiervan kan er een ontwikkelstrategie uitgewerkt worden waarin we de gebiedsvisie financieel doorrekenen en de dekkingsmogelijkheden worden verkend, zodat we niet alleen afhankelijk zijn van gemeentelijke financiering.

De tweede fase wordt eind 2022 afgerond door het bidbook, de gebiedsvisie en de ontwikkelstrategie inclusief het plan van aanpak voor het vervolg aan college en raad te presenteren ter besluitvorming. Op basis hiervan willen we vervolgens de integrale gebiedsgerichte aanpak met de mogelijke deelprojecten (zoals de herontwikkeling van het sportcentrum) gaan concretiseren en realiseren.

Voor het garanderen van een goede bedrijfsvoering van het sportcentrum zelf worden de noodzakelijke installatietechnische onderdelen gemonitord en vervangen om de bedrijfsvoering voor de zwem- en schaatsfaciliteiten van het sportcentrum tot 2029 te garanderen.



Indicatieve planning voor de integrale gebiedsgerichte aanpak voor Karding met de identificatie van de eerste deelprojecten



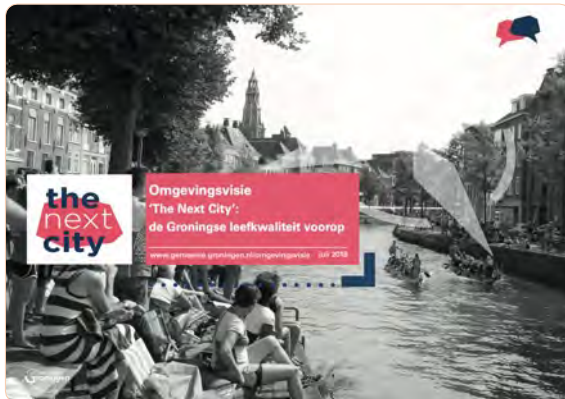
Ambitiedocumenten

In het bidbook hebben we laten zien welke richting we met de ontwikkeling van Kardinge op willen. Dit hoofdstuk geeft weer welke ambities daaraan ten grondslag liggen. Het gaat hierbij zowel om ambities van ons al gemeente, maar ook van partners en andere partijen die een belang (kunnen) hebben bij de Vitaliteitscampus.

De omgevingsvisie (The Next City)

The Next City (2018) zet in op een levendige en compacte stad waarin wonen, onderwijs, werken en voorzieningen bij elkaar worden gebracht. Zo versterken ze elkaar. De gemeente blijft de komende jaren groeien, zowel in inwoners als in bedrijvigheid. Om in de toekomst hetzelfde of het liefst betere aanbod van (recreatieve en maatschappelijke) voorzieningen te kunnen bieden is het van belang dat deze voorzieningen meegroeien met de demografische en economische ontwikkeling. Dit alles betekent een hele stevige uitdaging; in de schaarse ruimte moet veel gebeuren. Deze uitdaging hebben wij in onze omgevingsvisie vertaald naar vijf hoofdogaves:

- Faciliteren groei van de stad
- De werkgelegenheid groeit mee in stad en regio
- De groeiende stad blijft leefbaar en aantrekkelijk voor alle inwoners
- De energietransitie wordt versneld
- Iedereen doet mee en helpt mee in een groeiende stad



Coalitieakkoord Gezond, Groen, Gelukkig Groningen

De ambities van de coalitie is vertaald in de vijf sporen:

- De mens centraal, richt zich op het bevorderen van een gezonde bevolking met in het bijzonder oog voor kwetsbaren.
- Herwinnen van de openbare ruimte, levert door meer ruimte voor groen, sporten, spelen en ontmoeten een positieve bijdrage aan gezondheid en leefkwaliteit.
- Groningen actief, wil de negatieve spiraal van armoede doorbreken.
- Energietransitie als motor voor wijk- en dorpsvernieuwing.
- Groningen ontwikkelt, gaat over investeringen in ruimtelijke en economische ontwikkeling, bereikbaarheid, gezondheid en groen.

In de opgave van Kardinge komen alle ambities en doelstellingen samen voor het leveren van een positieve bijdrage aan gezondheid en leefkwaliteit door het herwinnen van de openbare ruimte met meer ruimte voor groen, sporten, spelen en ontmoeten en door te investeren in de ruimtelijke en economische ontwikkeling, bereikbaarheid, gezondheid en groen.



Ambitiedocumenten

Sport- & Bewegvisie 2021+: Sportief Kapitaal voor iedere Groninger

Sport is sterk vervlochten met het DNA van de Groninger. Sport- en beweegorganisaties hebben een sterke eigen identiteit en zijn divers in hun aanbod en organisatievorm. Er is voor sporters veel te beleven in Groningen, maar er zijn ook nog steeds veel mensen niet actief. Wij streven ernaar dat ook zij de kans krijgen om de kracht van sport en bewegen te ervaren. Vrijwel alle ambities uit onze sport- en beweegvisie komen terug in Kardinges. Inrichting van sportieve ruimte, grote verscheidenheid aan gebruikers, inrichting van beweegvriendelijke openbare ruimte, ontsluiten van de groene buitengebieden – het aantal invalshoeken is enorm. Door een gevarieerd aanbod te hebben dat aansluit bij onze inwoners en hun behoeften, stimuleren wij zoveel mogelijk mensen om in beweging te komen. Door expliciete aandacht te hebben voor de jeugd, investeren we in de opbouw van sportief kapitaal. Dat brengt met zich mee dat zoveel mogelijk mensen een leven lang blijven sporten en bewegen.



Meerjarenprogramma Sport & Bewegen 2021-2025

In dit uitvoeringsprogramma geven we aan wat we, samen met alle partners, de komende jaren gaan doen op het gebied van sporten, spelen, bewegen en ontmoeten in de gemeente Groningen. Om vanuit de sport & beweegvisie goed in te spelen op de huidige maatschappelijke trends en lokale ontwikkelingen, hebben we aan de hand van elf actielijnen onze programmatische werkwijze (speelwijze) vertaald naar concrete doelstellingen en inspanningen waarmee we de ambities, samen met onze partners binnen en buiten het domein van sport en bewegen, willen realiseren.

Capaciteitsonderzoek Sportaccommodaties

In het Capaciteitsonderzoek is gekeken naar de behoefte aan zwembad, ijs, binnen- en sportaccommodaties. Sportcentrum Kardinges biedt met zwembad, ijs en een sporthal aan drie van de vier onderwerpen ruimte. Bij de toekomstige behoefte is de bevolkingsgroei van de komende jaren een sterk bepalende factor. Sportcentrum Kardinges en het gebied er omheen trekt in de eerste plaats veel bewoners van de wijken in Noord Oost Groningen. Kardinges trekt ook daar buiten veel bezoekers.

Uit het onderzoek blijkt voor zwembad en ijs dat de verwachting is dat de vraag de komende jaren, mede door de bevolkingsgroei, gaat stijgen. Ook de vraag naar binnensportaccommodaties neemt toe en is er op dit moment bij binnensport in verhouding ook het meest sprake van krapte. Van belang is om bij sporthalcapaciteit goed te kijken naar de gebiedsontwikkelingsmogelijkheden, waarbij vooral synergie tussen sport en bewegingsonderwijs wordt gezocht.

Om aan de toekomstige vraag te kunnen voldoen wordt aangeraden bij het uitwerken van de toekomstplannen de mogelijkheden te verkennen om het Sportcentrum uit te breiden voor zwembad, ijs en binnensportaccommodatie.

Sportakkoorden

Gronings sportakkoord

De ambitie van het Gronings Sportakkoord is dat iedere inwoner van de gemeente Groningen op zijn eigen niveau met plezier kan sporten en bewegen. Dit akkoord is in 2019 tot stand gekomen dankzij een unieke samenwerking: meer dan 100 personen van onder andere sport- en beweegorganisaties, lokale sportclubs, kennisinstellingen, zorgorganisaties en belangengroepen hebben input geleverd. Zo is tegelijkertijd een nieuw netwerk ontstaan op het gebied van sport en bewegen, dat zorgt voor een goede uitvoering van het akkoord. Het Gronings Sportakkoord richt zich op 3 thema's:

1. Inclusief sporten en bewegen. Het moet voor elke Groninger mogelijk zijn om te sporten en bewegen en te werken aan een gezonde leefstijl. Ongeacht leeftijd, geslacht, inkomen, geloof of beperking moet iedereen gebruik kunnen maken van het sport- en beweegaanbod in de gemeente.
2. Duurzame sportinfrastructuur. Inwoners sporten en bewegen steeds meer in 'open sportparken' en de openbare ruimte. Het doel is om op dit gebied meer mogelijkheden te creëren en die goed onder de aandacht te brengen. Ook wordt gekeken naar hoe sportclubs ondersteuning kunnen krijgen.
3. Van jongs af aan vaardig in bewegen. Voorkomen is beter dan genezen. Het is belangrijk om kinderen op jonge leeftijd te laten ervaren dat sporten en bewegen leuk is. In het basisonderwijs liggen daarvoor kansen met het 'bewegend leren'. Sportaanbieders moeten zorgen voor een positieve sportcultuur.

Lokaal Preventie Akkoord

Een goede gezondheid is voor alle mensen van belang. Een goede gezondheid verhoogt de kwaliteit van leven en draagt bij aan een vitale samenleving waarin iedereen naar vermogen kan meedoen. De afgelopen jaren hebben we ons in de gemeente Groningen met vele partijen ingezet om de gezondheid van onze inwoners te bevorderen. Ondanks mooie resultaten is er – om een aantal redenen – meer en andere inzet nodig. Groningen behoort tot de groep van armste gemeenten van Nederland. In deze arme gemeentes blijft de gezondheid achter bij het landelijke gemiddelde. Het zorggebruik, en de daarmee gepaard gaande zorgkosten, zijn hoog in vergelijking met de rest van Nederland. De afgelopen jaren heeft de gemeente Groningen intensief ingezet op het terugdringen van armoede. Met het nieuwe armoedebeleidsplan zetten we nadrukkelijk de volgende stap: het doorbreken van de armoede-overdracht van ouder op kind. Alle kinderen moeten dezelfde kansen krijgen. We willen voor de doelgroep gezinnen in armoede de basis op orde brengen, én daar bovenop willen we intensief kansen bieden aan gezinnen met minderjarige kinderen. Het lokaal preventie akkoord Groningen zet daarom in op verbindingen tussen preventiethema's en integrale programma's gericht op opgroeien, jongeren en kwetsbare gezinnen.

Ambitiedocumenten

(vervolg sportakkoorden)

Provinciaal Bewegakkoord

Meer mensen een leven lang sport- en beweegplezier laten ervaren in een inclusieve sport- en bewegomgeving. Meedoen aan sport en plezier in sport is niet voor iedereen vanzelfsprekend, waardoor een deel van de Groningers weinig of niet sport en/of beweegt. Dit geldt bijvoorbeeld voor ouderen (65 jaar en ouder), lager opgeleiden, mensen met een lichamelijke beperking (motorisch, auditief, visueel), mensen met een psychische beperking, mensen met een verstandelijke beperking en mensen met een (niet-westerse) migratieachtergrond en de minima. Veel organisaties willen graag een steentje bijdragen om sport en bewegen voor iedereen mogelijk te maken. Inclusief sport- en beweegaanbod is een mooie en effectieve manier om de maatschappelijke waarde van sport en bewegen te benutten. Samenwerking is hierbij van belang. Er zal met name ingezet worden op netwerk (versterken), kennisdeling en versterken/verbreden van het aanbod. Alle gemeenten in de provincie hebben het thema opgenomen in het lokaal sportakkoord. Daarom is het van belang dat er zoveel mogelijk lokale en regionale verbindingen gemaakt worden.

Noord Nederlandse Topsportagenda

Het ecosysteem ten aanzien van topsport en talentontwikkeling is (nog) redelijk versnipperd in Noord-Nederland. Er zijn vele stakeholders in de drie noordelijke provincies in dit domein: topsportclubs, Topsport Noord, regionale talentcentra, Topsport Talentscholen, kennisinstellingen, provinciale en lokale overheden, provinciale sportservice organisaties en het bedrijfsleven. Tot een paar jaar geleden bestonden er vele losse initiatieven, vaak kortdurend, om het topsport- en talentontwikkelingsklimaat, op een zo hoog mogelijk niveau te krijgen in Groningen, Drenthe en Friesland. Maar topsport vraagt om een langdurige inzet en ontwikkeling. De talenten van nu hebben over acht jaar de kans het podium te halen. Juist omdat er vele uren training nodig zijn en de talentontwikkeling dicht bij huis moet plaatsvinden, is een structurele aanpak voor langere periode van groot belang. Daarom is het cruciaal om te komen tot een duurzame sportinfrastructuur die ook voor deze termijn optimaal is ingericht. Dit vraagt om een lange termijn topsportprogramma met een gezamenlijke focus van betrokken partijen.

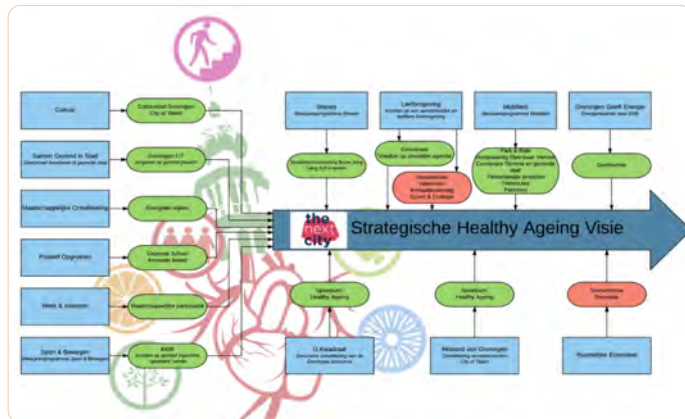
Onder regie van Topsport Noord is daarom de Topsportagenda Noord Nederland tot stand gekomen. Een samenwerkingsverband tussen vele relevante stakeholders op het gebied van talentontwikkeling en topsport. Met dit lange termijn topsportprogramma kunnen we de onderlinge samenwerking verstevigen, het bedrijfsleven binden en intensiveren we de samenwerking met andere domeinen (zoals bijvoorbeeld gezondheid, leefbaarheid en kennis & innovatie). Met een stevige en langdurige samenwerking zijn we beter in staat sportieve, economische en maatschappelijke kansen te creëren en benutten en behartigen we gezamenlijk de belangen van sporters en talenten voor Noord-Nederland.

De Topsportagenda wil via de modelwerking van topsport bouwen aan een sportieve en vitale samenleving waar je je optimaal kunt ontwikkelen, waar economische kansen benut worden en waar een goed leef- en vestigingsklimaat heerst. Samen willen we de samenleving in Noord-Nederland duurzaam versterken.

Ambitiedocumenten

Strategische visie Healthy Ageing

Healthy Ageing is de strategische visie van de gemeente Groningen op een gezond en actief leven voor haar inwoners. De gemeente heeft zes richtlijnen geformuleerd als leidraad. Deze G6 zijn leidend voor alle beleidsprogramma's die te maken hebben met gezondheid van de gemeente Groningen, met een hechte verbinding tussen het sociale en fysieke domein. Deze Healthy Ageing Visie vormt het fundament van het gezondheidsbeleid en is tegelijkertijd de leidraad voor de sociale, fysieke (The Next City) en economische (GOWEG) ontwikkeling van Groningen als Gezonde Stad. Om deze zes kernwaarden verder gestalte te geven stellen wij gezondheid en welbevinden centraal in de fysieke ruimte, namelijk daar waar mensen zich bewegen, en brengen daarmee een continue dialoog op gang over de wisselwerking tussen openbare ruimte en het gedrag van mensen. Als we gezond ouder willen worden, ligt de sleutel in een gezonde, actieve levensstijl met gezonde voeding en voldoende beweging. Een gezonde fysieke en sociale leefomgeving moet dat gedrag stimuleren en mogelijk maken. In de herontwikkeling van sportcentrum en recreatiegebied Kardinge komen alle facetten van deze opgave terug.



Vitaliteitscampus / Groningen Vitaal!

De Vitaliteitscampus is een gezamenlijk initiatief van de volgende partners in de regio: Alfa-college, CKC Drenthe, CS Vincent van Gogh, FC Groningen, eRoutes, gemeente Groningen, gemeente Westerkwartier, GGD, Groningen Sport Revalidatie, Hanzehogeschool, Health Hub Roden, FC Groningen in de Maatschappij, Health2Work, Healthy Ageing Network Noord Nederland (HANNN), H.N. Werkman College (O2G2), Huis voor de Sport Groningen, Lycurgus, Martini Ziekenhuis, Menzis, Noorderpoort, Plaza Sportiva, ProCare, provincie Groningen, SKSG, Snackbar van de Toekomst, Stichting BijHem, Stichting De Hoven, Stichting ZINN, Stuiitergras, VitaalNed, Universitair Medisch Centrum Groningen, Aletta Jacobs School of Public Health en Athletic Skills Model (ASM).

Het programma de Vitaliteitscampus heeft tot doel het realiseren van wendbaar en toekomstbestendig middelbaar beroepsonderwijs dat T-shaped professionals (zowel specialistische als bredere vaardigheden en kennis) opleidt of bijschoolt op het gebied van Sport & Bewegen en Zorg & Welzijn, zodat deze beter aansluiten bij de vragen van het werkveld en de behoefte en vraagstukken vanuit de maatschappij.

De partners van de Vitaliteitscampus hebben, met Alfa-college als penvoerder, een aanvraag bij het Regionaal Investerings Fonds MBO ingediend om extra financiële armslag te realiseren voor de benodigde investeringen, gericht op het versterken en uitbreiden van de regionale samenwerking en de daarmee samenhangende activiteiten. De samenwerking heeft het karakter van een 'groeimodel'. De bedoeling is de samenwerking uit te breiden en samen op te trekken in de ontwikkeling naar een kenniscampus. De subsidie is inmiddels toegekend.



Ambitiedocumenten

Groenplan

De ambitie om onze gemeente te vergroenen is fors. We vinden een goed leefklimaat en de gezondheid van onze inwoners belangrijk. Groen, bomen, natuur en voedsel zijn daarin belangrijke onderdelen. In de omgevingsvisie The Next City en het coalitieakkoord hebben we al aangegeven dat we meer, beter en bereikbaar groen nodig hebben. Met het groenplan Vitamine G vertalen we de ambitie naar een koers die ons richting geeft in het uitvoeren van de maatregelen om een klimaatbestendige gemeente te worden, waar groen in onze stad en dorpen altijd in de buurt is en het behoud van de landschappelijke kwaliteiten hand in hand gaan met het huidige gebruik en toekomstige ontwikkelingen.

Continuïteit in de groenstructuur is een uitgangspunt voor de ontwikkeling van Kardinge. Kardinge heeft namelijk bijzonder waardevolle groene ecologische kwaliteiten die op bepaalde plekken versterkt kunnen worden. Zo is de zuidrand van Beijum grenzend aan Kardinge aangemerkt als aandachtsgebied waarbij de realisatie van een robuust groennetwerk meelift bij ruimtelijke ontwikkelingen. Daarnaast is vastgelegd dat we een ecologische verbinding gaan realiseren tussen Kardinge en Meerstad. Ook ligt er een nauwe relatie met de gedeeltelijke herinrichting van de Hunzeboord, een fietspad die vanaf de wijk Van Starckenborgh een oude loop van de Hunze volgt. Door het verbinden en herinrichten van groen verbetert de waterkwaliteit, wordt de ecologie versterkt en komen er tegelijkertijd mogelijkheden voor sport, spel en wandelen.

Gebiedsvisie Natuurmonumenten

Begin 2021 verscheen de gebiedsvisie 2020-2038, getiteld 'Kardinge geeft!'. In deze gezamenlijke uitgave van Natuurmonumenten en de gemeente Groningen wordt beschreven hoe we de komende jaren bijna 300 hectare echte natuur gaan beheren en welke impulsen er worden gegeven om te komen tot een groter, natuurlijker en aantrekkelijker natuurgebied.

Het natuurgebied gaat fors worden uitgebreid met 200 hectare. Het Beijumberbos verdubbelt in omvang. Het moeras- en rietgebied wordt vergroot. Daarnaast verbeteren we de biodiversiteit. Onder meer door een uitgekiend beheer van onze kleibossen en door graslanden bloemrijker te maken. Op de eigen natuurakkers helpen we de akkernatuur. Ook daarbuiten worden kansrijke initiatieven omarmd. Om natuur-inclusieve landbouw te creëren, Kardinge te verbinden met andere natuurterreinen en de stad Groningen te vergroenen. Het Transferium met de sporthallen, nu vooral asfalt, staal en beton, moet het voorbeeld worden van klimaatneutraal en natuur-inclusief bouwen.



Ambitiedocumenten

Strategie werklocaties (concept)

In de strategie werklocaties geven we weer hoe we de groei van onze economie een plek willen geven. Dit doen we via drie sporen: ruimtelijk faciliteren van de vraag, aanjagen van onze economie en het toekomstbestendig maken van onze werklocaties. Voor wat betreft het aanjagen van onze economie zetten we in op onze speerpuntsectoren (gezondheid, ICT, creatieve industrie, energie en kennis), werk voor praktisch geschoolden en het stimuleren van start-ups en scale-ups. Daarnaast investeren we in onze dynamo's voor werkgelegenheid. Het gaat daarbij niet alleen om bestaande groeilocaties als Campus Groningen, Corpus den Hoorn en het stationsgebied, maar ook om kansrijke plekken zoals Kardinge. In Kardinge (inclusief kantorenlocatie Hunzepark) zien wij namelijk mogelijkheden om de intrinsieke waarden van het gebied zoals sporten en bewegen te koppelen aan werk en onderwijsfuncties. Onder de vlag van de Vitaliteitscampus Kardinge kunnen we daarmee een bijdrage leveren aan het sterker op de kaart zetten van onze speerpuntsector gezondheid, bieden we werk voor praktisch geschoolden en stimuleren we kruisbestuiving tussen bestaande bedrijvigheid en start-ups.



Mobiliteitsvisie (concept)

We gaan verder met het toepassen van 'knooppuntontwikkeling' (ook wel bekend als Transit Oriented Development). Dat is het combineren van grotere ruimtelijke ontwikkelingen rond knooppunten van hoogfrequent en hoogwaardig openbaar vervoer zodat deze plekken niet alleen brandpunten van mobiliteit zijn, maar ook van allerhande stedelijke activiteit. Uitgangspunt is dat de belangrijkste bestemmingen en de grootste publiekstrekkers op de best bereikbare plekken komen. Vanaf deze plekken is een breed aanbod aan ruimte efficiënte en schone vervoerswijzen en middelen beschikbaar. Dit mes snijdt aan twee kanten: functies die veel publiek trekken, zijn gebaat bij goed OV, en tegelijk kan het OV beter uit als er veel reizigers zijn. We willen dus voorkomen dat nieuwe scholen, instellingen en andere publiekstrekkers zoals winkels of grote kantoren, zich gaan vestigen op geïsoleerde, moeilijk bereikbare locaties.

Om de (door)ontwikkeling van hubs en P+R's gestructureerd aan te pakken hebben we in de mobiliteitsvisie als opgave benoemd dat we in 2022 een routekaart hubs vaststellen. Hierin gaan we onder meer onderzoeken hoe we ons succesvol P+R systeem (waaronder Kardinge) op orde houden, uitbouwen, finetunen en verder door ontwikkelen. De ontwikkeling van de hubs is onderdeel van de toekomst van het OV in onze regio. Dit kunnen we uiteraard alleen samen met de provincies en andere partners vormgeven. Zoals aangegeven in de Mobiliteitsvisie brengen we samen met onze partners (provincies en OV-bureau) in 2022 een concrete Routekaart Openbaar Vervoer 2040 uit. De routekaart hubs zal hierop voortbouwen.



Afbeeldingen

De volgende afbeeldingen in dit document zijn gehanteerd om enkel het woord in beeld uit te drukken:

- Pg.1/3/4/14/16/18/23/28 : www.pexels.com
- Pg.22/25/41/43 : www.unsplash.com
- Pg.9 : Wikipedia
- Pg.5/14/18/26/39: Beeldbank Groningen
- Pg. 11/20: Beeldbank Groningen - Stella Dekker
- Pg. 30: Lijnennetwerk: OV Bureau Groningen-Drenthe
Grafiek bezetting: Gemeente Groningen, Onderzoek Informatie & Statistiek
- Pg. 31: www.ovmagazine.nl/nieuws/psychologie-nog-altijd-onderschat-in-ov
- Pg. 32 t/m 35 - Ruimtelijke verkenning voor een Campus in het Park – Juurlink+Geluk
Stedenbouw en Landschap
- Pg.36 t/m 38 - Ruimtelijke verkenning voor een Campus in het Park – De Unie Architecten

