

Inloopbijeenkomst De Savornin Lohmanlaan
19 maart 2024: 17:00 – 19:30 uur

Ingekomen reacties samengevat	Toelichting gemeente
<p>Ingang Helperzoom versmallen – duidelijk maken dat je een woonwijk inrijdt.</p> <p>Verschillende opties worden genoemd:</p> <ul style="list-style-type: none">- Stoep door laten lopen- Zebrapad toevoegen- Rood aanduiden	<p>Dit nemen wij mee in het definitieve ontwerp. We hebben het plan om de ingang optisch te versmallen en het afslaan voor auto's minder aantrekkelijk te maken door basaltblokken langs de ingang te plaatsen.</p>
<p>Doorgaand verkeer ontmoedigen vanaf Helperzoom:</p> <ul style="list-style-type: none">- Bebording plaatsen- Afslaan moeilijker maken	<p>Zie punt hierboven, daarnaast willen we onderzoeken of bebording mogelijk is, bijvoorbeeld 'doorgaand verkeer' aanduidingen.</p>
<p>Maak (rode) fietsstroken op de weg</p>	<p>Omdat de inrichting van de straat op dit moment niet als een 30 km/h straat is kunnen wij ons voorstellen dat dit nu wenselijk lijkt. Echter na de herinrichting verwachten wij snelheidsafname en past een aparte fietsstrook niet bij een 30 km/h inrichting (daarmee wordt vaak sneller gereden op de rijbaan zoals bij een 50 km/h straat).</p>
<p>Ingang vanaf Verlengde Hereweg – erg smal, veel opstopping van verkeer, gevaarlijke situaties met fietsers.</p>	<p>In het ontwerp zit er meer ruimte/ overzicht in het begin van de straat door de opstelling van geparkeerde auto's. Bij het eerste deel vanaf de Verlengde Hereweg wordt de weg iets breder dan dat hij nu is.</p>
<p>Drempels:</p> <ul style="list-style-type: none">- Meer drempels maken- Hogere drempels maken- Geen drempels en klinkers toepassen (i.v.m. geluidsoverlast)	<p>De drempels zijn nu zo ingetekend dat zij bij kruispunten snelheidsvermindering stimuleren. De hoogte van de drempels is afhankelijk van o.a. de waterafvoering in de straat.</p> <p>We onderzoeken hoe we geluidsoverlast kunnen beperken. Zo wordt de bestrating zo gelegd dat de geluidshinder zo weinig mogelijk is en wordt er bij de drempels rekening mee gehouden met dat de overgang van klinker naar asfalt zo gunstig mogelijk is.</p>
<p>Troelstralaan is erg druk - fietsers/kinderen vanwege school. Kan hier rekening mee gehouden worden?</p> <p>Verzoek om 2 zebrapaden op de kruising.</p>	<p>Door de versmalling en de verhoogde plateau's die we gaan aanleggen verwachten we dat de snelheid van auto's afneemt. Zowel in De Savornin Lohmanlaan als in de Troelstralaan wordt het</p>

Inloopbijeenkomst De Savornin Lohmanlaan
19 maart 2024: 17:00 – 19:30 uur

	<p>dan veiliger om over te steken.</p> <p>In een 30km/h straat worden gewoonlijk geen zebrapaden aangelegd. We hebben hier toch enkele laten liggen. Bij de Troelstralaan liggen ze dicht bij elkaar. Hier halen we er een weg. Mocht dit in de toekomst voor onveilige situaties zorgen, dan kunnen we alsnog besluiten om een zebrapad aan te leggen.</p>
<p>Parkeren:</p> <ul style="list-style-type: none">- Is er in de tellingen voldoende rekening gehouden met piekmomenten? Zoals parkeren tennisbaan en Poiesz?- Geen parkeerplaatsen weghalen aan de kant van Verlengde Hereweg, het is daar erg druk	<p>De tellingen zijn op verschillende momenten uitgevoerd. Door de week en in het weekend en zowel overdag als 's avonds.</p> <p>Met het onderzoeken van te verwijderen parkeerplaatsen (ten behoeve van groen en veiligheid) hebben we gekeken naar de parkeerdruk over de gehele straat. De westkant van de straat is inderdaad drukker dan de oostkant, we hebben daarom aan die kant een minimaal aantal parkeerplaatsen verwijderd.</p> <p>Op de inloop avond lieten we een tekening zien van het ontwerp en het aantal parkeerplekken in de oude en in de nieuwe situatie. Tussen de Van Houtenlaan en de Troelstralaan hebben we een fout gemaakt in dat aantal. Hier zijn nu 29 plekken en er komen er 28 terug, in tegenstelling tot 20 plekken wat op de tekening stond. In de nieuwe situatie is er dus 1 plek minder in plaats van 9.</p>
<p>Eenrichtingsweg/knip maken in de straat</p>	<p>Een knip heeft op wijkniveau veel gevolgen. De Savornin Lomanlaan is de enige wijkverbindingsweg tussen de Verlengde Hereweg en de Helperzoom, met veel zijaansluitingen. Vanuit deze wijk weg kan je op dit moment zowel naar het westen als naar het oosten de wijk in- en uitrijden. Bij éénrichtingsverkeer/een knip in de weg is dat niet meer mogelijk. Er is bij het verkeersplan voor de gehele wijk dan ook voor</p>

Inloopbijeenkomst De Savornin Lohmanlaan
19 maart 2024: 17:00 – 19:30 uur

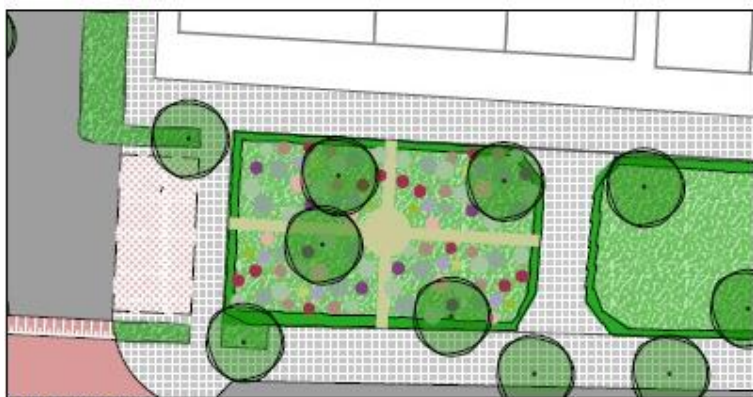
<p>Flitspalen neerzetten</p>	<p>gekozen om dit niet toe te passen bij De Savornin Lohmanlaan.</p> <p>Het Openbaar Ministerie besluit of er flitspalen worden geplaatst. Volgens de regels wordt dit niet geplaatst op een 30 km/h.</p> <p>Als gemeente kunnen we wel snelheidsmeters plaatsen. Dat zullen we doen als na aanleg blijkt dat er nog steeds hard wordt gereden. De maatregelen die we nemen in de straat (onder andere plateaus en versmalling) zijn best groot. We verwachten datdaardoor de snelheid vermindert.</p>
<p>Winkelplein:</p> <ul style="list-style-type: none">- Houd het winkelplein toegankelijk en veilig voor voetgangers.- Voorkom dat auto's op het plein gaan parkeren.- Bankjes/zitgelegenheid: mensen willen hier graag ontmoeten maar er is bij een aantal bewoners angst voor hangjongeren.	<p>Naar aanleiding van de opmerkingen van bewoners hebben we samen met de Poiesz nogmaals gekeken naar een goede inrichting van het plein en voldoende ruimte voor voetgangers. Het groen op het plein wordt robuuster aangelegd met 2 grotere plantvakken. Hiermee voorkomen we ook dat auto's buiten de parkeerplekken parkeren. Er is voldoende ruimte voor voetgangers op het plein. Wij verwachten, omdat de bankjes in een open/goed verlichte omgeving staan, dat dit niet direct hangjongeren 'aantrekt'. Daarnaast biedt het plein sociale controle.</p>
<p>Ideeën voor 'plantsoentje' (naast kinderdagverblijf):</p> <ul style="list-style-type: none">- Heg eromheen maken- Bankje/picknickbank plaatsen- Mooie kleurrijke bloemen <p>NB: hondenpoep voorkomen</p>	<p>Op 11 juni 2024 zijn we verder in gesprek gegaan met direct omwonenden (zie hieronder) van dit perceel om van daar uit een ontwerp te maken/uit te werken.</p>

Bijeenkomst direct omwonenden plantsoentje (hoek Doctor D. Bosstraat)

11 juni 2024

De bewoners welke hierbij aanwezig waren zijn unaniem over de wens voor dit plantsoentje. Zij zien hier graag een ‘beleefplek’ met ecologische inrichting. Eventueel een paadje door het groen en een eenvoudige zitplek (bijvoorbeeld rond bankje om een boom).

Hieronder een voorbeeld ontwerp, het uiteindelijke ontwerp volgt binnenkort:



(voorbeeld ontwerp)