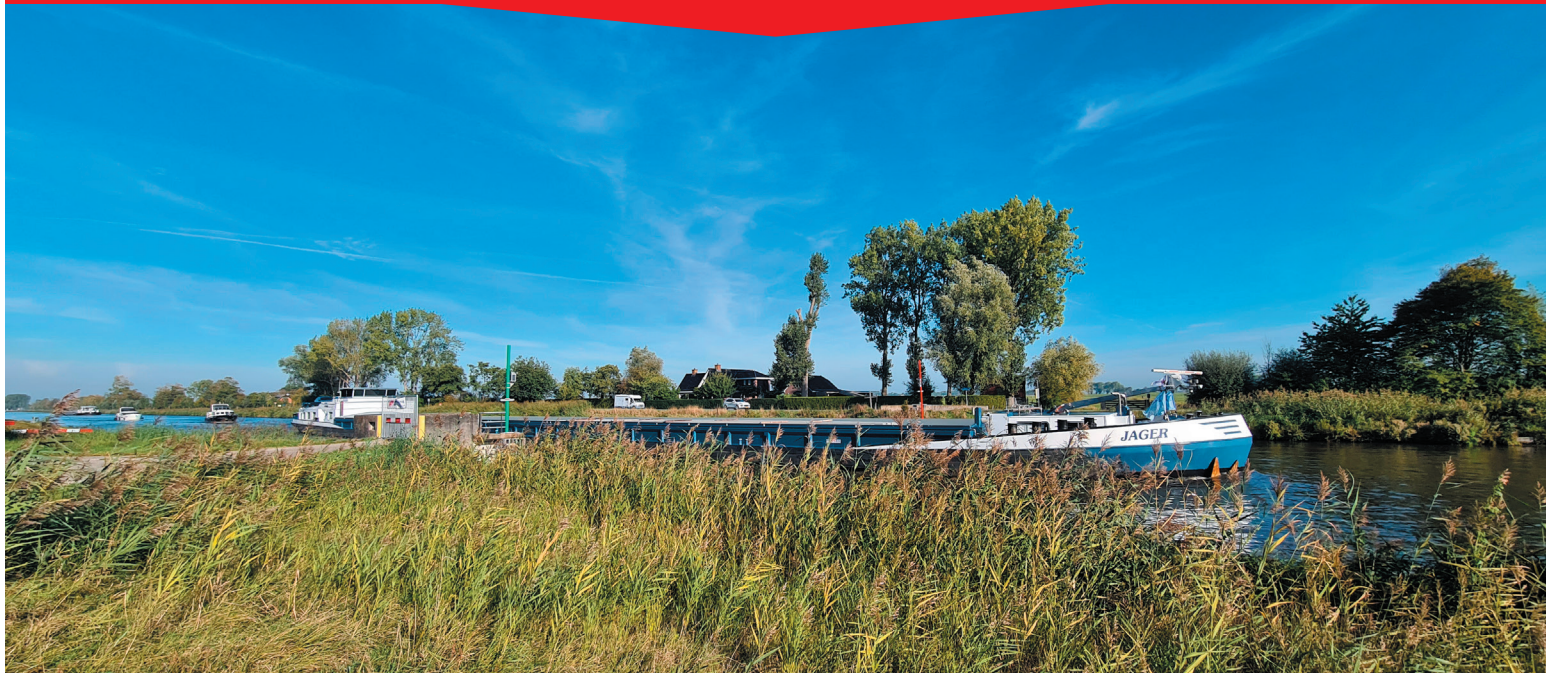


# Nieuwsbrief

# Paddepoelsterbrug

Oktober 2022



**Sinds begin dit jaar werkt de gemeente Groningen aan de plannen voor een nieuwe Paddepoelsterbrug. In deze nieuwsbrief leest u meer over de stand van zaken en hoe u over de plannen kunt meedenken.**

**In de afgelopen periode hebben we het project voorbereid, gesprekken gevoerd met allerlei belanghebbenden en is ingenieursbureau Royal Haskoning DHV ingehuurd om te ondersteunen bij de planuitwerking. De komende tijd richten we ons onder andere op de vraag waar de nieuwe brug precies moet komen en hoe de hellingbanen lopen. We organiseren hierover gesprekken met direct omwonenden en andere belanghebbenden zoals grondeigenaren en belangenorganisaties. De planning is dat de gemeenteraad voor de zomer van 2023 een besluit neemt over de locatie van de nieuwe brug en de hellingbanen.**

## **De brug komt terug**

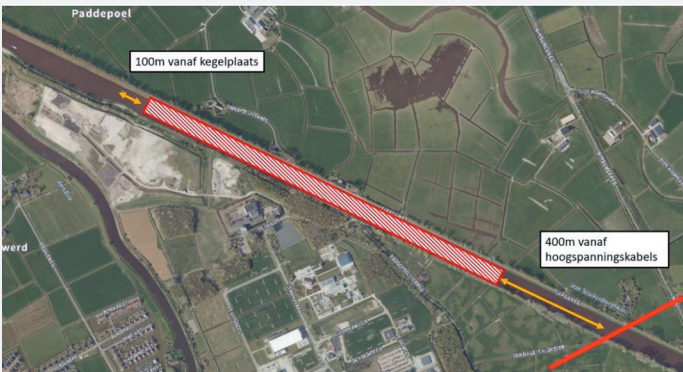
Over de Paddepoelsterbrug is de laatste jaren veel gezegd en geschreven. Al in 2015 is er in opdracht van Rijkswaterstaat, beheerder van de vaarweg Lemmer – Delfzijl en eigenaar van de Paddepoelsterbrug, een studie verricht naar de vervanging van de Paddepoelsterbrug. Enkele jaren later, in 2018, werd de brug aangevaren. De brug was flink beschadigd en is later gesloopt. Sindsdien ontbreekt een belangrijke schakel in het toeristisch – recreatieve netwerk van wandel- en fietspaden aan de noordoostkant van Groningen.

In 2020 voerde Rijkswaterstaat een verkenning uit naar de vervanging van de Paddepoelsterbrug. Hierin werden drie varianten onderzocht: een vaste hoge brug, een lagere brug op 5,5 meter hoogte en geen brug. Lange tijd was onzeker of de Paddepoelsterbrug terug zou komen en, zo ja, in welke vorm. Aan die onzekerheid kwam in december 2021 een eind. De minister van Infrastructuur en Waterstaat en gemeente Groningen spraken af dat er een nieuwe Paddepoelsterbrug komt. Die wordt wel anders dan de oude Paddepoelsterbrug. Namelijk een vaste hoge brug voor voetgangers en fietsers.

## Wat staat vast?

Over de nieuwe brug is met het Ministerie van Infrastructuur en Waterstaat een aantal afspraken gemaakt. Deze liggen, samen met enkele andere uitgangspunten, vast. Het gaat om:

- De gemeente Groningen ontwerpt en bouwt de brug;
- De nieuwe brug is alleen voor fietsers en voetgangers;
- Een vaste brug op minimaal 9,1 meter doorvaarthoogte (maatgevende (hoog)waterstand, MHWS) exclusief correcties voor bodemdaling en uniformiteit;
- De brug heeft een minimale lengte van 54 meter zonder pijler in het kanaal en krijgt hellingbanen aan weerszijden.
- Rijksbijdrage van maximaal 8,6 miljoen euro (inclusief BTW).



Voor het zoekgebied voor de nieuwe Paddepoelsterbrug zijn twee grenzen: aan de noordwestkant ligt de grens op 100 meter van de aanlegplaatsen voor binnenvaartschepen, aan de zuidoostkant ligt de grens op 400 meter vanaf de hoogspanningskabels

## Andere uitgangspunten

Naast de afspraken met het Ministerie van Infrastructuur en Waterstaat is ook, onder andere vanuit gemeentelijk beleid, een aantal uitgangspunten benoemd. Deze uitgangspunten worden met de omwonenden en belangenorganisaties besproken.

- Hellingbanen conform CROW-richtlijnen. Dit is een belangrijke richtlijn waarmee we er voor zorgen dat fietsers, minder validen en wandelaars de brug goed kunnen gebruiken;
- Bruggbreedte van zes meter breed met ruimte voor fietsers, voetgangers en ruimte voor constructie (bijvoorbeeld hekwerk) en veiligheidsruimte;
- Brug met bovenbouw. Bij een brugdek met bovenbouw is het brugdek minder dik omdat een deel van de constructie aan de bovenkant zit. Fietsers en voetgangers hoeven dan minder hoogteverschil te overwinnen.
- Hellingbanen grotendeels op palen. Een constructie op palen kan sneller worden gebouwd dan op een grondwal/talud, heeft minder impact op het landschap en voor omwonenden en geeft minder risico's op gebied van stabiliteit. Bovendien is het gebruik van palen duurzamer.
- Hergebruik van een bestaande brug. We zoeken ook uit of we een bestaande brug, die elders overbodig is, kunnen overnemen. Dat is duurzamer en kan aantrekkelijk zijn als we daardoor een nieuwe brug sneller of goedkoper kunnen bouwen.



Voorbeeld van een brug zonder bovenbouw:  
Hogewegbrug Zuidhorn (in N355)



Voorbeeld van een brug met bovenbouw:  
Walfridusbrug (foto: Michiel Verbeek)



## Agenda

### Oktober 2022

#### Bijeenkomst met omwonenden

- Toelichting uitgangspunten
- Toelichting afweegkader
- Schetsen locatie brug en hellingbanen

### December 2022

#### Bijeenkomst met omwonenden

- Uitwerking van de schetsen locatie brug en hellingbanen

### Maart 2023

#### Bijeenkomst met omwonenden

- Uitwerking van de schetsen locatie brug en hellingbanen
- Landschapsplan

### April/mei 2023

#### Algemene inloopbijeenkomst

- Toelichting op uitgangspuntennotitie, afweegkader
- Voorkeurslocatie brug en hellingbanen

### Mei 2023

College van B&W besluit over o.a. uitgangspuntennotitie, afweegkader en locatie brug en hellingbanen

### Juni 2023

Gemeenteraad besluit over o.a. uitgangspuntennotitie, afweegkader en locatie brug en hellingbanen

**Doorlopend: gesprekken met andere belanghebbenden en belangenorganisaties**

### Uitgangspuntennotitie en afweegkader

We maken een uitgangspuntennotitie waarin alle kaders, afspraken en andere belangrijke voorwaarden staan voor de planuitwerking van de nieuwe Paddepoelsterbrug.

Doel hiervan is dat op voorhand duidelijk is wat we hebben afgesproken en om te voorkomen dat hierover later in het proces verwarring ontstaat.

In het afweegkader zijn alle (belangrijke) onderwerpen benoemd waarop varianten van de nieuwe brug worden beoordeeld. Het gaat dan bijvoorbeeld om invloed op woongenot, aansluiting op het bestaande fiets- en wandelpadennetwerk, invloed op het landschap en duurzaamheid.

### Meepraten en meedenken?

We zijn met omwonenden, belangenorganisaties, grondeigenaren en andere belanghebbenden in gesprek over de nieuwe Paddepoelsterbrug. Bijvoorbeeld over waar de brug precies moet komen, hoe die er uit komt te zien, hoe de hellingbanen lopen en hoe die aansluiten op de bestaande wegen en fietspaden.

Heeft u vragen of ideeën over de nieuwe Paddepoelsterbrug?

Mail dan naar [paddepoelsterbrug@ groningen.nl](mailto:paddepoelsterbrug@ groningen.nl)

### Op de hoogte blijven?

Op de hoogte blijven van de ontwikkelingen rondom de Paddepoelsterbrug?

Kijk op [gemeente.groningen.nl/paddepoelsterbrug](https://gemeente.groningen.nl/paddepoelsterbrug) en schrijf u in voor de digitale nieuwsbrief.



## Planning

In de planuitwerkingsfase werken we toe naar een voorkeursvariant die door de gemeenteraad wordt vastgesteld. In de voorkeursvariant liggen onder andere de precieze locatie van de brug en de hellingbanen vast. De voorkeursvariant kiezen we op basis van het afweegkader en moet voldoen aan de uitgangspunten, maakbaar en betaalbaar zijn. Daarna werken we het ontwerp verder uit, voeren we alle effectonderzoeken (o.a. verkeersveiligheid en natuur) uit, gevolgd door de juridische procedures (wijziging bestemmingsplan). Ook bereiden we het contract en de aanbesteding voor, voordat de bouw van de nieuwe brug start. De ingebruikname van de nieuwe brug is nu gepland in 2026/2027.



### Kan het ook sneller?

We verwachten dat de eerste fietsers en voetgangers in 2026/2027 over de nieuwe brug kunnen. Kan dat ook sneller? Een terechte vraag. Ook omdat in de afgelopen jaren al een aantal studies rondom de Paddepoelsterbrug is uitgevoerd. Waar dat kan gebruiken we die informatie. Maar dat is in veel gevallen helaas niet mogelijk.

Voor de nieuwe Paddepoelsterbrug is het van belang dat we bijvoorbeeld de afspraken en uitgangspunten helder maken en vastleggen, ondanks de eerdere onderzoeken. Dit is de basis

voor het maken van een echt ontwerp. Ook kosten de effectonderzoeken, bestemmingsplanprocedure en besluitvorming nu eenmaal veel tijd. Met een zorgvuldige procedure weten we straks zeker dat wat we bedenken, ook daadwerkelijk gebouwd kan worden en dat daarbij alle belangen zijn meegenomen in de besluitvorming.