

Nieuwsbrief

Paddepoelsterbrug

Januari 2023



Interview met wethouder Philip Broeksma

“Paddepoelsterbrug van groot belang voor stad en regio”

Na de aanvaring van de Paddepoelsterbrug in 2018 was de eensgezindheid in Stad en regio groot: snel herstel van de Paddepoelsterbrug. Na onder andere de inzet van Brug Terug, een motie in de Tweede Kamer en gesprekken tussen gemeente en provincie met de minister van Infrastructuur en Waterstaat kwam er in 2021 eindelijk goed nieuws: de Paddepoelsterbrug komt terug.

“De Paddepoelsterweg is een eeuwenoude verbinding tussen de Stad en de omliggende dorpen. De Paddepoelsterbrug is hierin een onmisbare schakel”, zegt wethouder Philip Broeksma van de gemeente Groningen. “De verbinding is van groot belang voor de directe omwonenden en voor inwoners van bijvoorbeeld Winsum, Sauwerd en Adorp. Honderden schoolkinderen, recreanten en forenzen fietsten dagelijks over de brug op weg naar huis, school, horeca en werk. Zij konden via de Paddepoelsterbrug op weg naar Zernike Campus, scholen en de binnenstad. Tot die groep hoorde ik zelf ook lange tijd. In de tijd dat ik in Winsum woonde en op Zernike werkte, heb ik vaak over de brug gefietst.”

Bekend terrein

De brug is niet alleen van belang voor bewoners net buiten de stad. Ook voor menig Stadjer is de Paddepoelsterbrug bekend terrein. Bijvoorbeeld inwoners uit de noordelijke stadswijken die via de Paddepoelsterbrug een rondje gingen hardlopen, een eindje fietsen of de hond uitlieten. “De brug was ook van grote recreatieve waarde”, zegt Broeksma. “Via het Pieterpad genieten jaarlijks zo’n 30.000 wandelaars van het Reitdiepgebied, een van de oudste en waardevolste cultuurlandschappen. Voor hen, en ook voor recreatieve ondernemers in de regio, is het herstel van de verbinding van belang”

Positief nieuws

In de afgelopen jaren hebben Brug Terug, belangenorganisaties en raad- en statenleden op allerlei manieren het belang van de Paddepoelsterbrug voor omwonenden, de vele wandelaars en fietsers onder de aandacht gebracht. In de media, bij de gemeenteraad, in Provinciale Staten en zelfs in de Tweede Kamer. Broeksma: "Vanuit de gemeente en provincie hebben we via ambtelijke en bestuurlijke gesprekken zoveel mogelijk druk uitgeoefend. Die gezamenlijke vasthoudendheid en inspanning had resultaat en leidde tot het positieve nieuws dat de Paddepoelsterbrug terugkomt."

Anders dan eerst

De nieuwe Paddepoelsterbrug wordt wel anders dan de oude brug. In plaats van een lage beweegbare brug komt er een vaste hoge brug terug. Een hoge brug is lastiger in te passen. "Dat is zeker waar", beaamt Broeksma. "Ik denk dat iedere belanghebbende veel liever een lagere brug had gehad. Dat was voor de minister echter onbespreekbaar. Teleurstellend voor ons. Als het dan vervolgens de keuze is tussen helemaal geen brug of een hoge brug, die bovendien door het ministerie wordt betaald, dan kiezen we voor een hoge brug. Daarmee draait het nu dan ook niet meer om de vraag of de brug terugkomt en hoe hoog die wordt, maar hoe we de verbinding het beste kunnen herstellen. Daar doen we nu onderzoek naar."

Impact

Dat de Paddepoelsterbrug terugkomt is voor veel belangenorganisaties en gebruikers goed nieuws. Toch maken omwonenden zich ook zorgen over de impact van een hoge brug op hun woongenot. "Ik snap die zorgen goed, want het is een grote verandering. Tegelijkertijd kan ik die zorgen vooraf niet helemaal wegnemen", zegt Broeksma. "Daarom betrekken we nu juist de direct omwonenden bij de vraag waar de nieuwe brug en hellingbanen het beste kunnen komen. Op hun verzoek schuiven de belangenorganisaties daar nu ook bij aan. Met zo'n verandering botsen soms belangen. Daar voeren we gesprekken over. Maar laten we niet het gezamenlijke doel uit het oog verliezen waarvoor we met elkaar zo hard ons best hebben gedaan: een nieuwe Paddepoelsterbrug en het herstel van de eeuwenoude verbinding."



Wethouder Philip Broeksma

Omgevingsvisie 'Levende ruimte'

In de omgevingsvisie van de gemeente Groningen met de titel 'Levende ruimte', is de Paddepoelsterbrug getekend als te maken verbinding. Dat past naadloos bij het doel om inwoners uit de stad en regio meer gebruik te laten maken van het landelijk gebied om te recreëren. Daartoe is het belangrijk dat we de bestaande recreatieve verbindingen (fiets-, wandel- en vaarroutes) behouden en versterken en waar mogelijk nieuwe routes creëren.



Alle documenten online

Op de website www.gemeentegroningen.nl/paddepoelsterbrug zijn alle documenten terug te vinden. Hier vindt u de presentaties van de bijeenkomsten, het landschapsplan en de verslagen.

Bijeenkomsten met omwonenden en belangenorganisaties

Sinds de vorige nieuwsbrief zijn er twee bijeenkomsten geweest met de direct omwonenden. Bij de tweede bijeenkomst was ook een aantal belangenorganisaties aanwezig. Hieronder een korte terugblik op beide bijeenkomsten.

Bijeenkomst oktober

Samen met omwonenden hebben we in oktober de uitgangspunten van het project besproken. Eén van de onderwerpen die tot discussie leidde was de beoogde breedte van de brug. In de vorige nieuwsbrief heeft u kunnen lezen dat een brugbreedte van zes meter het uitgangspunt was. Omwonenden gaven aan dat wel erg breed te vinden en vroegen om uit te zoeken of een smallere brug mogelijk was. Dat is gelukt. De nieuwe brug wordt ongeveer 4,8 meter breed. Als vergelijking: de oude Paddepoelsterbrug was ongeveer 2,5 meter breed.

Het tweede deel van de bijeenkomst bestond uit een workshop. Tijdens deze workshop konden de omwonenden met behulp van ijzerdraad suggesties geven voor de locatie van de brug en (de vorm van) de hellingbanen 9 (zie voorbeelden op volgende pagina). Dit leverde uiteindelijk zestien ideeën op. Daarnaast kwamen er vanuit de gemeente en Royal HaskoningDHV drie aanvullende ideeën.

Alle ideeën zijn vervolgens door Royal HaskoningDHV digitaal uitgewerkt.



Projectmanager Geert Bentum vertelt over het doel van de bijeenkomst in oktober.

Bijeenkomst december

Peter Traas van Royal HaskoningDHV liet tijdens deze bijeenkomst zien hoe de ideeën met de ijzerdraadjes als variant zijn getekend. Daarmee werd ook duidelijk dat er globaal drie mogelijke locaties voor de nieuwe Paddepoelsterbrug zijn: aan beide uiteinden van het zoekgebied (zo ver mogelijk richting de Dorkwerderbrug of zo ver mogelijk richting de Walfridusbrug) of in het midden.

Ook werd uit een eerste analyse direct duidelijk dat vier varianten op voorhand niet haalbaar zijn. Bijvoorbeeld omdat ze te dicht op woningen uitkomen. In het tweede deel van de bijeenkomst was er weer een workshop. Tijdens deze workshop konden deelnemers reageren op de varianten: welke waren in hun ogen kansrijk en welke niet? En welke voor- en nadelen zagen zij bij de verschillende varianten? Deze reacties nemen we mee bij het bepalen van de varianten die meegaan in het afwegonderzoek.

Concept landschapsplan

Hoe past de nieuwe Paddepoelsterbrug straks in het waardevolle cultuurlandschap? Met deze vraag, en met vele andere vragen, zijn de landschapsarchitecten van BoschSlabbers aan de slag gegaan. Landschapsarchitect Wijnand Bouw vertelde aan de hand van verschillende analyses over de historie van het gebied en het gebruik toen en nu. Ook zette hij een aantal mooie kernkwaliteiten van het gebied op een rij. Deze kernkwaliteiten zorgen voor een aantal ambities die we hebben bij de inpassing van de nieuwe brug.



Landschapsarchitect Wijnand Bouw geeft een toelichting op het landschapsplan.

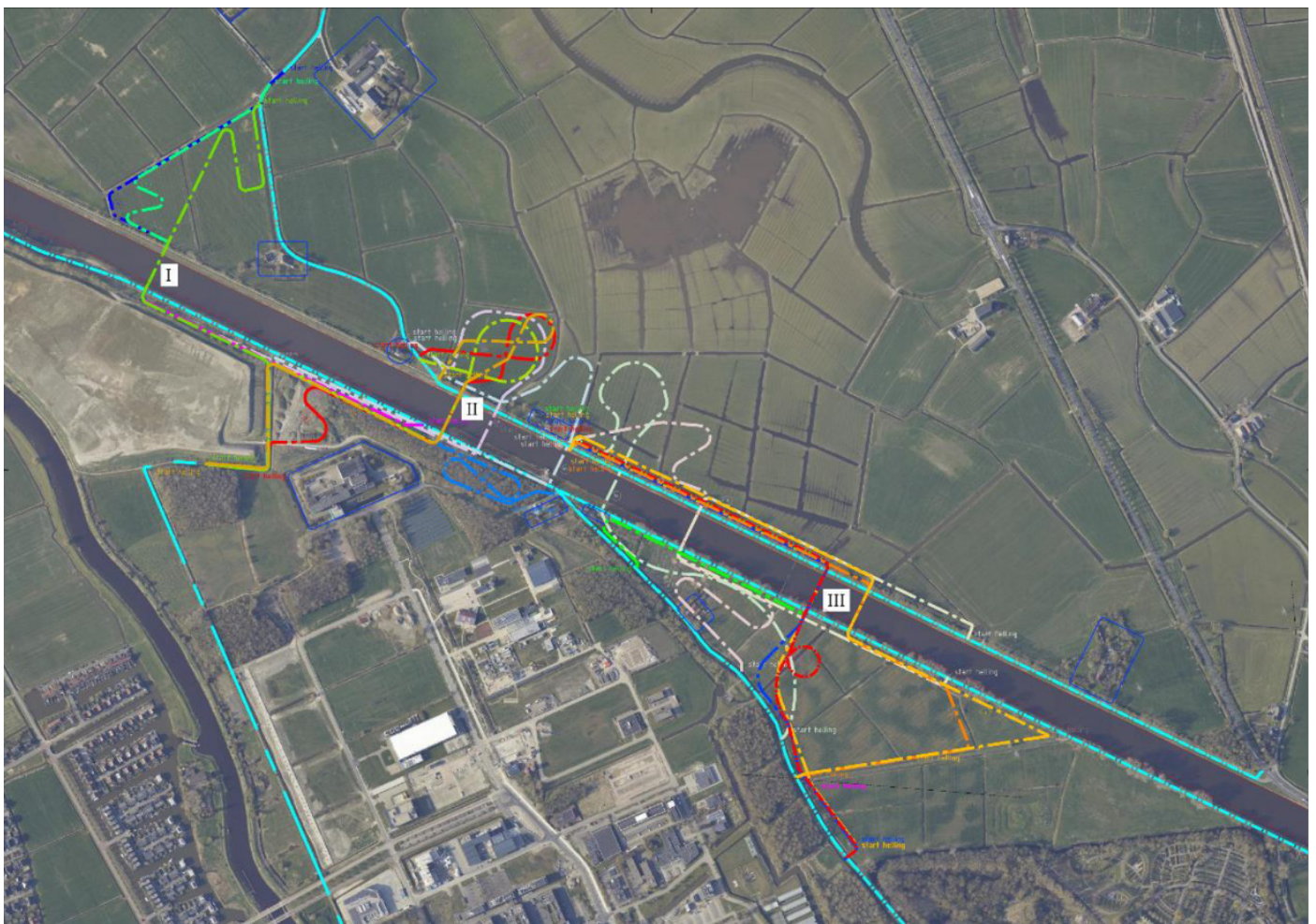
Van 19 ideeën naar 15 varianten

Van een draadje op een luchtfoto naar een getekende variant. U ziet de mogelijke locaties die omwonenden van de brug en de gemeente hebben bedacht. In februari volgt een tweede schifting. Er blijven naar verwachting ongeveer vijf varianten over die meegaan in het

afweegonderzoek. Die presenteren we in februari aan direct omwonenden en belangenorganisaties. We maken de keuze van deze varianten onder andere op basis van de reacties van omwonenden en belangenorganisaties en het landschapsplan.



Enkele voorbeelden van de 'draadjes'. Deze ideeën ziet u terug in de overzichtskaart met alle varianten. Op de foto links ziet u idee 4. Deze vindt u op de overzichtskaart rechtsboven in lichtgroen. Op de rechterfoto staat idee 5. Die ziet u op de overzichtskaart rechtsonder in het rood.



Overzichtskaart met alle getekende varianten

Agenda

Februari 2023

Bijeenkomst met omwonenden en belangenorganisaties

- Presentatie van varianten voor afweegonderzoek

Mei 2023

College van B&W besluit over o.a. uitgangspuntennotitie, afweegkader en locatie brug en hellingbanen

Maart 2023

Bijeenkomst met omwonenden en belangenorganisaties

- Presentatie concept afweegonderzoek

Juni 2023

Gemeenteraad besluit over o.a. uitgangspuntennotitie, afweegkader en locatie brug en hellingbanen

April 2023

Algemene inloopbijeenkomst

- Toelichting op uitgangspuntennotitie, concept afweegonderzoek
- Advies van RHDHV over voorkeurslocatie brug en hellingbanen

Vragen of ideeën?

Heeft u vragen of ideeën over de nieuwe Paddepoelsterbrug?

Mail dan naar paddepoelsterbrug@groningen.nl

Op de hoogte blijven?

Op de hoogte blijven van de ontwikkelingen rondom de Paddepoelsterbrug?

Kijk op gemeente.groningen.nl/paddepoelsterbrug en schrijf u in voor de digitale nieuwsbrief.