



Co-creatie Kloppend Hart Paddepoel

Masterplan Kloppend Hart Paddepoel

Nieuwe stedelijkheid in Paddepoel





Werken in het LAB Kloppend Hart Paddepoel

COLOFON

TITEL

Masterplan Kloppend Hart Paddepoel

DATUM CONCEPT

3 maart 2020

OPDRACHTGEVER

Co-creatie Paddepoel

PRODUCTIE

HKB Stedenbouwkundigen



ALLE DEELNEMERS

Wergroep Bouwen, Duurzaamheid
en Ouderen - Co-creatie Paddepoel:

Gemeente Groningen:

Nijestee:

Lefier:

TDG Vastgoed:

Adviseur CVvE:

ASR:

Centrummanager WC Paddepoel:

Ondernemers WC Paddepoel:

VVE-beheer Objectief:

Lentis / Bernlef:

BP:

HKB Stedenbouwkundigen:

Buro Kiek:

Derk den Boer, Klaas Stad, Henk Loeff, Reinder Gooijaarts, Klaas Leekstra (vz)

Sander Akkerman, Jasper Schweigman, Judith Wilke, Boud Geerdes

Andries Venema

Pieter Witzenburg

Udo de Goede

Barend Olderikkert

Egbert Schroten

Harold Lubberts

Erik Jongholt, Peter Oest, René Bolhuis

Eric Wilderbeek

Renske van Domburg

Alex Honderd

Sacha Schram, Olivier Bruinen (adviseur masterplan)

Tijmen Hordijk (procesbegeleider Co-creatie)

INHOUD

1.	INLEIDING	5
	LEESWIJZER	5
2.	CO-CREATIE EEN VRUCHTBARE AANPAK	6
2.1	Aanleiding	6
2.2	Doel van het masterplan	8
2.3	Proces Co-creatie en LAB Kloppend Hart Paddepoel	8
	Ambitie – naar een kloppend hart	10
3.	MASTERPLAN VOOR EEN NIEUWE STEDELIJKHEID IN PADDEPOEL	11
3.1	Bouwstenen – de stad is nooit af, bouwen aan de stad	11
3.2	Kloppend Hart Paddepoel: op kaart samengevat	12
3.3	Doelstellingen	14
4.	PROGRAMMA VAN WENSEN	34
4.1	Verdieping programma van wensen	34
4.2	Programma van wensen voor ontmoeten, multifunctionaliteit en bereikbaarheid	35
5.	VERVOLGTRAJECT	37
5.1	Samenwerken	37
5.2	Doorvertalen naar concrete projecten	37
5.3	Communicatie	37
6.	GEBRUIKTE INFORMATIE	38



Inspiratiebeelden



1 INLEIDING

NAAR EEN KLOPPEND HART

Voor u ligt het Masterplan Kloppend Hart Paddepoel. Onder Kloppend Hart verstaan wij het winkelcentrum en de directe omgeving (een straal van zo'n 250 meter). Wij, dat is het LAB Kloppend Hart Paddepoel, een samenwerking tussen gemeente, bewoners, ondernemers en professionele partijen in en rond het winkelcentrum. Het afgelopen jaar hebben wij, in een bijzonder proces van Co-creatie, gewerkt aan dit Masterplan.

Het winkelcentrum Paddepoel heeft, ook volgens Omgevingsvisie The Next City, een belangrijke functie als stadsdeelcentrum. Het stadsdeelcentrum kan echter een stuk sterker, constateren gemeente, bewoners en betrokken partijen in en rond het winkelcentrum. Diverse recente ontwikkelingen rond het winkelcentrum kunnen hiertoe een positieve impuls geven. Daarnaast zijn er plannen voor de verbetering van het winkelcentrum zelf. Maar ook de ruimte rond het winkelcentrum vraagt om een herinrichting. Wij als LAB Kloppend Hart Paddepoel vinden 'ontmoeten en multifunctionaliteit' en 'bereikbaarheid' de belangrijkste thema's voor deze herinrichting. Daarbij is het van belang om balans te brengen tussen de regionale functie van het stadsdeelcentrum en de betekenis die het gebied heeft voor de inwoners van de wijk.

Met dit Masterplan geven we aan hoe we deze thema's verder willen uitwerken. Het Masterplan doet geen uitspraken over de afzonderlijke projectplannen voor woningbouw en het winkelcentrum. Het is vooral een leidraad om, middels de (her)inrichting van de publieke en openbare buitenruimte, samenhang te brengen in deze en toekomstige ontwikkelingen. Daarnaast is het een inspiratiebron voor alle betrokkenen en partijen, die in Kloppend Hart Paddepoel actief (willen) zijn.



Foto's van centrumgebied Paddepoel

LEESWIJZER

Hoofdstuk 1 van het Masterplan Kloppend Hart Paddepoel beschrijft heel kort de aanleiding tot dit masterplan, voor wie het bedoeld is en welke centrale vraag erin aan de orde komt. Hoofdstuk 2 geeft een samenvatting van het masterplan weer op een kaart. In hoofdstuk 3 beschrijven we de aanleiding tot en het doel van het masterplan. Aan de orde komen de huidige opbouw van en recente ontwikkelingen rond het winkelcentrum. We leggen

uit waarom we een masterplan willen maken en welk doel het heeft. Daarna beschrijven we het proces rond de Co-creatie en het LAB Kloppend Hart Paddepoel. In hoofdstuk 4 komt het masterplan zelf in beeld. Eerst omschrijven we onze ambities voor Kloppend Hart Paddepoel. Vervolgens presenteren we aan de hand van thema's de verschillende themakaarten. Ook geven we enkele sfeerimpresies voor de toekomstige uitstraling van Kloppend

Hart Paddepoel. Het onderliggende programma van wensen en hoe we dat als LAB Kloppend Hart hebben opgesteld staan in hoofdstuk 5. Hoofdstuk 6 gaat in op het vervolgtraject: het voortzetten van de samenwerking als LAB, het doorvertalen naar concrete projecten en hoe we alle direct betrokkenen, overige belanghebbenden en de inwoners van Paddepoel (blijven) informeren. Het boekje eindigt met de bronvermelding en de bijlagen.

2 CO-CREATIE EEN VRUCHTBARE AANPAK

2.1 Aanleiding

HET WINKELCENTRUM PADDEPOEL IN BEELD

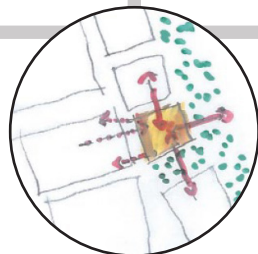
Het winkelcentrum Paddepoel ligt in de wijk Paddepoel in het noordwesten van de stad Groningen. De Pleiadenlaan, de Zonnelaan en de Eikenlaan zijn de belangrijkste ontsluitingswegen van de wijk. Waar deze wegen elkaar kruisen, in het midden van de wijk, ligt het winkelcentrum. Het is in de jaren '60 gebouwd volgens een opzet die in die tijd gebruikelijk was. Het winkelcentrum is naar binnen gericht met middenin een plein, dat later overdekt is. Langs de Zonnelaan zijn de winkels wel naar de buitenzijde gericht. Rondom het winkelcentrum liggen parkeerplaatsen en een benzinstation. Ten zuiden van het winkelcentrum werden kantoren gebouwd. Rondom het winkelcentrum liggen een aantal maatschappelijke voorzieningen zoals woonzorgcentrum Bernlef, kerk De Fontein, de Vensterschool met buurtcentrum, sportvelden en zwembad De Parrel. Het centrum van Paddepoel heeft door zijn grote omvang en uitgebreide aanbod de functie van een stadsdeelcentrum.



Werken in het LAB

LAB bijeenkomst: Vaststelling gezamenlijke uitgangspunten

10 april 2019



Start

11 okt 2018

Start LAB:

Eerste LAB bijeenkomst
Kloppend Hart Paddepoel

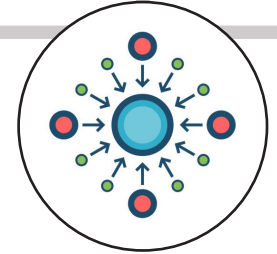


5 juni 2019

LAB bijeenkomst:
Selectie adviseur Masterplan

LAB startbijeenkomst:
Alle plannen op tafel

3 juli 2019





Werken in het LAB

RECENTE ONTWIKKELINGEN ROND HET WINKELCENTRUM PADDEPOEL

In de loop van de tijd is het winkelcentrum gemoderiseerd. Rondom het winkelcentrum is lange tijd niet veel veranderd, totdat recentelijk enkele grote ontwikkelingen in gang zijn gezet en grotendeels ook al zijn gerealiseerd. Hierdoor is de stedelijkheid van het gebied vergroot en is het aantal bewoners fors toegenomen. Recente ontwikkelingen zijn:

- de realisatie van het gebouw door Nijestee op de voormalige Trefkoellocatie bij de kruising Zonnelaan/Eikenlaan met sociaalmaatschappelijke dienstverlening (o.a. NOVO) op de begane grond en circa 450 (jongeren)appartementen op de verdiepingen en in de toren;
- de aanpak van de gevels van het winkelcentrum Paddepoel aan de Zonnelaan. Op de begane grond is de rooilijn naar voren gelegd en er is over de gehele lengte een luifel geplaatst;
- de realisatie van het woongebouw Polaris door Lefier op de voormalige Rabotoren-locatie op de hoek Zonnelaan/Pleiadenlaan met zo'n 200 studentenappartementen;
- de realisatie (nog in aanbouw) van de woongebouwen Atlas en House of Groningen door Nijestee en MWPO op de voormalige UWV-locatie op de hoek Pleiadenlaan/Dierenriemstraat, voor zo'n 400 jongeren en starters.

WAAROM EEN MASTERPLAN

Het winkelcentrum Paddepoel heeft een belangrijke functie voor de wijk, de stad en de randgemeenten.



Werken in het LAB

Toch heeft het de uitstraling van een in zichzelf gekeerd winkelcentrum. Het heeft overwegend gesloten gevels aan de buitenkant, met uitzondering van de Zonnelaan. De gesloten gevels hebben geen sterke uitstraling. Ze dragen niet bij aan de kwaliteit van de openbare ruimte rond het winkelcentrum. De ruimtelijke relatie tussen het winkelcentrum Paddepoel en zijn omgeving laat te wensen over, terwijl er volop stedenbouwkundige potenties zijn.



4 sept 2019

LAB workshop:
Verdieping Programma van functies en wensen

LAB excursie: Kijken hoe ze het op andere plekken doen

25 sept 2019



26 sept 2019

Co-creatie Paddepoel: feedback op programma van functies en wensen

LAB workshop:
Input verkeer & feedback
Co-creatie: 2 scenario's maken

2 okt 2019



De recente ontwikkelingen rond het winkelcentrum kunnen een positieve impuls geven aan het winkelcentrum. De CVvE van het winkelcentrum Paddepoel heeft in de afgelopen periode een ontwikkelingsplan gemaakt voor uitbreiding en verbetering van het winkelcentrum. Dit plan dient als basis voor verdere uitwerking, samen met de gemeente Groningen. Behalve aan de aanpak van het winkelcentrum zelf bestaat er een behoefte aan een betere ruimtelijke samenhang met de omgeving. Hierin speelt de bereikbaarheid van het winkelcentrum een grote rol, net als de inrichting en het gebruik van de openbare ruimte rond het winkelcentrum. Dit belang wordt breed gedeeld; bewoners, ondernemers, eigenaren en gemeente vinden allen dat het winkelcentrum en haar directe omgeving een betere inrichting en samenhang verdienen. De vernieuwing hiervan moeten we dan ook niet zien als losstaande onderdelen; met elkaar samen vormen zij het Kloppend Hart van Paddepoel. Het masterplan Kloppend Hart Paddepoel beschrijft welke elementen een rol kunnen spelen in de herinrichting van het gebied rond het winkelcentrum. Het masterplan is opgesteld in Co-creatie, door alle betrokken partijen, onder begeleiding van HKB Stedenbouwkundigen.

2.2 Doel van het masterplan

Het doel van het masterplan is in eerste instantie het brengen van samenhang tussen de verschillende ontwikkelingen in en rond het stadsdeelcentrum, door ordening en herstructurering van de buitenruimte. De nieuwe woontorens, de vernieuwing van het winkelcentrum, de herinrichting van de openbare ruimte, de verkeersproblematiek; ze zijn nauw met elkaar verbonden en vragen om een gezamenlijke benadering. Niet alleen ruimtelijk; ook wat betreft programma, sfeer en beleving horen de onderdelen nadrukkelijk bij elkaar. Wat er in het één gebeurt, heeft invloed op het ander. Het masterplan wil deze samenhang arrangeren en versterken en daarnaast een kader zijn én inspiratie bieden voor toekomstige ontwikkelingen.

In het masterplan doen we uitspraken over de ruimtelijke samenhang en kwaliteit, maar ook over een mogelijk programma van functies en wensen. In een volgende fase zullen we, ook in Co-creatie, de plannen voor de inrichting van de openbare ruimte verder met elkaar gaan uitwerken en deze ook financieel onderbouwen.

2.3 Proces Co-creatie en LAB Kloppend Hart Paddepoel

Het masterplan is op een bijzondere manier tot stand gekomen. In oktober 2018 maakten de bewoners vanuit Co-creatie Paddepoel de animatiefilm 'Kloppend Hart Paddepoel'. De film was een hartenkreet; een uitnodiging aan alle betrokken partijen in en om het winkelcentrum samen te gaan werken. En dat is gelukt. De uitnodiging resulteerde in LAB Kloppend Hart; een maandelijks overleg met alle betrokken partijen. Nadat we in eerste gesprekken met elkaar onze plannen en belangen verkenden, werkten we samen aan het opstellen van gezamenlijke uitgangspunten en een gezamenlijk Plan van Aanpak. Met die uitgangspunten en het Plan van Aanpak is HKB Stedenbouwkundigen via een selectie uitgenodigd om, ook weer in Co-creatie, te werken aan het masterplan. Met het maken van het masterplan zijn we officieel gestart op 4 september 2019. Via een aantal inspirerende workshops, gesprekken en een gezamenlijke excursie zijn we in februari 2020 tot het masterplan gekomen.



30 okt 2019

LAB workshop:
"bouwen" scenario's

Co-creatie Paddepoel:
Informereren over proces en feedback op
programma van functies en wensen

21 nov 2019

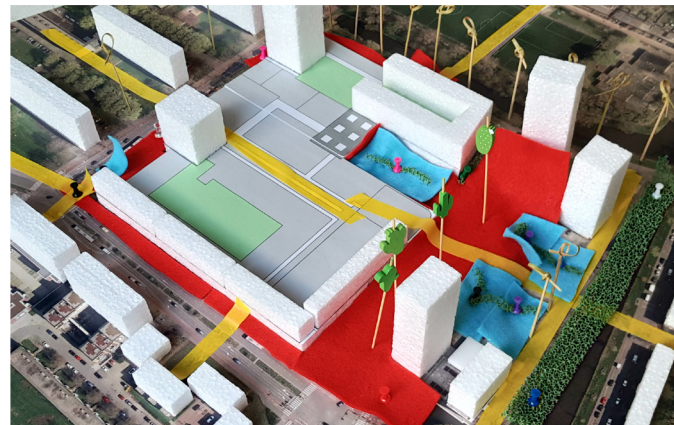
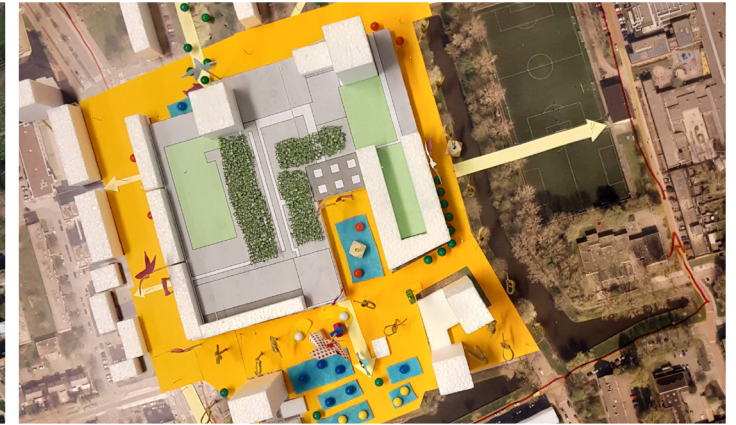
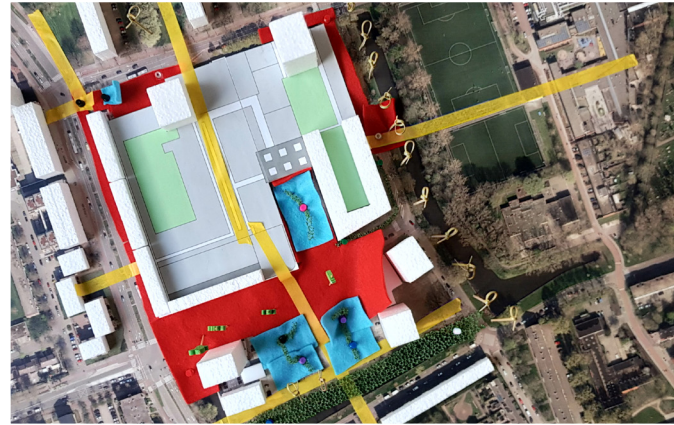
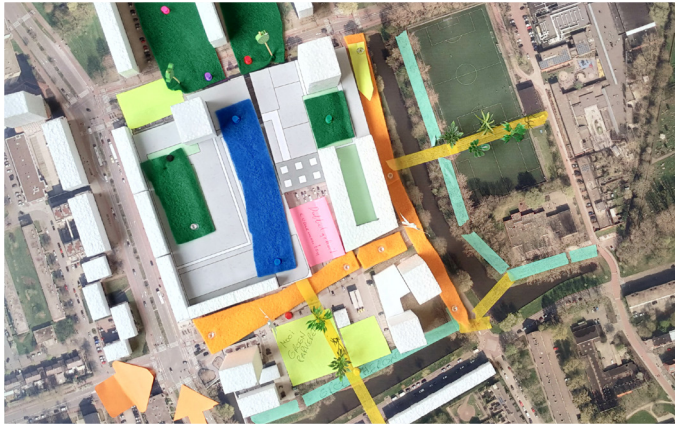


27 nov 2019

LAB bijeenkomst:
Eerste concept masterplan
bespreken

LAB bijeenkomst:
Gemeenteraad informeren
over de stand van zaken

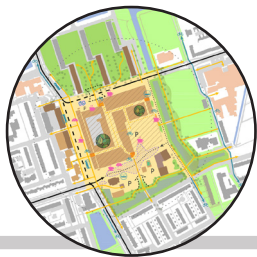
8 jan 2020



Scenario 1

Scenario 2

Samenvattende werkmaquette onderdelen masterplan



29 jan 2020

LAB bijeenkomst:
Bespreken concept Masterplan:
Hebben we wat we willen?

LAB bijeenkomst:
Gesprek met wethouder Paul
de Rook
5 feb 2020



26 feb 2020

LAB bijeenkomst:
Vaststellen van het Masterplan

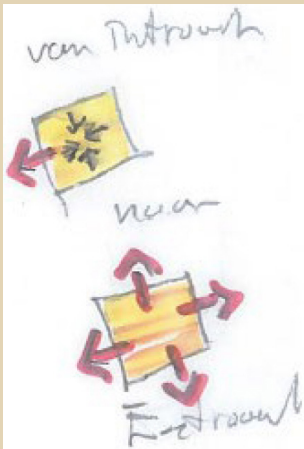
Vervolg...

AMBITIE – NAAR EEN KLOPPEND HART

Onderstaande uitgangspunten – naar een kloppend hart – zijn in het voorjaar van 2019 opgesteld door het LAB Kloppend Hart Paddepoel en vormen het startpunt van de uitwerking in het LAB tot het Masterplan.

EEN BRUISEND STADSDEELHART MET VERSCHILLENDE FUNCTIES

We streven naar een kloppend hart van Paddepoel als een multifunctioneel stadsdeelhart dat reuring en levendigheid biedt. Het is dé verbeelding van de vernieuwing in Paddepoel. Het Kloppend Hart heeft economische en maatschappelijke voorzieningen. Het winkelcentrum biedt meer dan boodschappen; er is ruimte voor verschillende soorten ondernemingen, voor wonen en voor ontmoeting. Extra toe te voegen functies zijn wonen (ook voor senioren), horeca, culturele voorzieningen en voorzieningen op het gebied van gezondheid. Door diverse (nieuwe) functies te stapelen en te bundelen willen we ruimte vrijspelen in de omringende openbare ruimte met een verbetering van die openbare ruimte en het gebruik ervan tot gevolg. Eventueel toe te voegen functies mogen niet leiden tot leegstand of kwaliteitsverlies op locaties in de nabije omgeving waarvandaan deze functies zich naar het Kloppend Hart verplaatsen. Het Kloppend Hart biedt ook ruimte voor voorzieningen die we nu nog niet (kunnen) bedenken; er is ruimte voor de markt om haar werk te kunnen doen. We willen dat het Kloppend Hart vooral een goede structuur biedt om een goede plek te maken die uitnodigt voor bezoek en ontmoeting.



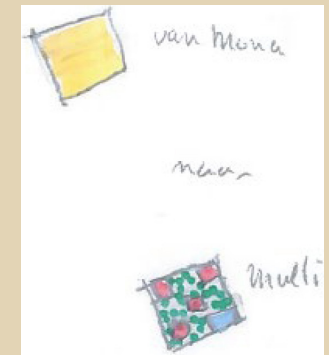
Van introvert naar extravert

EEN HOOGWAARDIGE OPENBARE RUIMTE

Het Kloppend Hart bestaat uit verschillende onderdelen, maar wordt verbonden door een hoogwaardige goed ingerichte openbare ruimte. De openbare ruimte is veilig, prettig, toegankelijk voor fietsers en voetgangers en nodigt uit tot verblijven. De auto is te gast. Het huidige introverte winkelcentrum opent zich ook naar buiten en draagt op die manier bij aan een prettige en veilige omgeving (ogen op de straat). De inrichting van de openbare ruimte is zo groen mogelijk en past tegelijkertijd bij de stedelijke kwaliteit van het stadsdeelcentrum. In het Kloppend Hart is oriëntatie van groot belang; bezoekers weten waar ze moeten zijn; de inrichting van de openbare ruimte ondersteunt daarbij. De voetgangersverbindingen naar Paddepoel-Zuid, Park Selwerd en de Vensterschool krijgen extra aandacht. De aanleg van het tracé van Warmtestad willen we aangrijpen voor een goede herinrichting van Pleiadenlaan.

RUIMTE VOOR ONTMOETING

Het Kloppend Hart is een plek die uitnodigt tot ontmoeting. Ouderen, gezinnen en jongeren; Paddepoelers, Selwerders, Tuinwijkers, Stadgers en Ommelanders. We willen dat verschillende doelgroepen elkaar tegenkomen en dat er voor iedereen iets te doen en te halen is. Ontmoeting vindt plaats in de (semi) openbare ruimte, zoals de nieuw ingerichte verblijfsruimte aan het water. Ook de (nieuwe) functies in het Kloppend Hart zijn ingericht op ontmoeting en interactie (zoals horeca, winkels en maatschappelijke functies), zowel wat betreft programma als wat betreft inrichtingen verblijfskwaliteit.



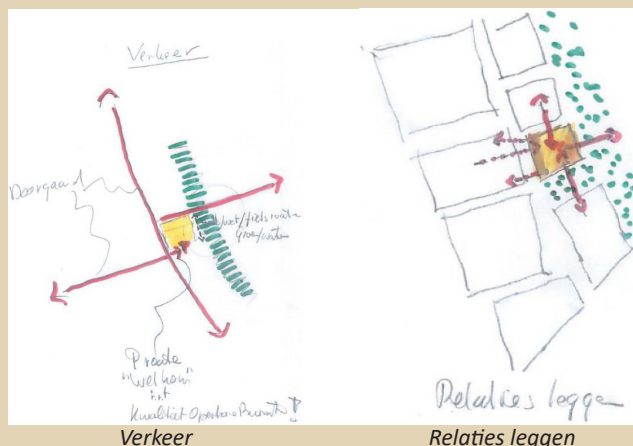
Van mono naar multi

BEREIKBAAR, TOEGANKELIJK EN VERBONDEN

We willen dat het Kloppend Hart bereikbaar, toegankelijk en veilig is voor zowel auto's, fietsers als voetgangers. We zoeken naar een balans tussen autobereikbaarheid en toegankelijkheid voor voetgangers en fietsers. Binnen het Kloppend Hart zelf is de auto te gast. Een goede oriëntatie is daarvoor van belang. Het Kloppend Hart is verbonden met de directe omgeving, zowel ruimtelijk, functioneel als visueel. Het Kloppend Hart is van Paddepoel, hoort bij de stad en bedient het ommeland. De verbinding met de directe omgeving (Zonnelaan, CasPoMor-flats, Paddepoel-Zuid, de sportvelden en de Vensterschool) krijgt extra aandacht. De Zonnelaan en de Eikenlaan zijn de voornaamste toegangswegen voor het autoverkeer. De Dierenriemstraat wordt autolouwer ingericht. De Pleiadenlaan is tot aan het winkelcentrum (kruising Zonnelaan) een hoofdverkeersweg. Waar de Pleiadenlaan het winkelcentrum ingaat, wordt deze autoluw.

DUURZAAM EN KLAAR VOOR DE TOEKOMST

We willen het Kloppend Hart nog lang laten kloppen. Wat betreft de functionaliteit vraagt dat om een flexibele houding en inrichting. We constateren dat de manier waarop we consumeren snel verandert. We gaan steeds meer van product naar beleving. Dat betekent dat er ruimte moet zijn voor verandering, vernieuwende 'winkel'concepten en andere functies die binnen het stadsdeelcentrum passen. Het vernieuwde Kloppend Hart is bovenal duurzaam en heeft daarmee een voorbeeldfunctie. Het is groen ingericht (openbare ruimte en groene daken), energie-neutraal (energiezuinig vastgoed, alternatieve energievoorziening via Warmtestad en zonnepanelen) en duurzame ondernemers worden extra gestimuleerd.



Deze uitgangspunten – naar een kloppend hart – zijn in het voorjaar van 2019 opgesteld door het LAB Kloppend Hart Paddepoel en vormen het startpunt van de uitwerking in het LAB tot het Masterplan.

3 MASTERPLAN VOOR EEN NIEUWE STEDELIJKHEID IN PADDEPOEL

Dit hoofdstuk beschrijft hoe we door samen te werken aan ruimtelijke scenario's onze ambitie 'Naar een kloppend hart' (zie het kader hiernaast) hebben omgezet in een concreet masterplan.

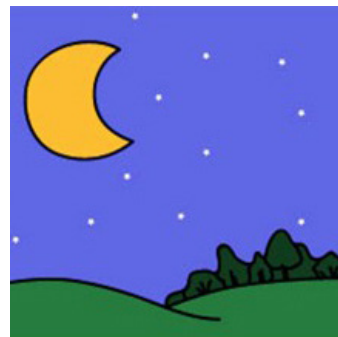
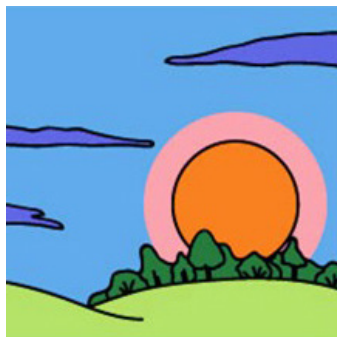
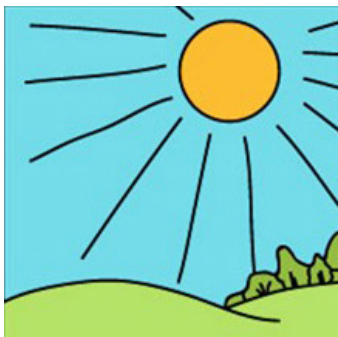
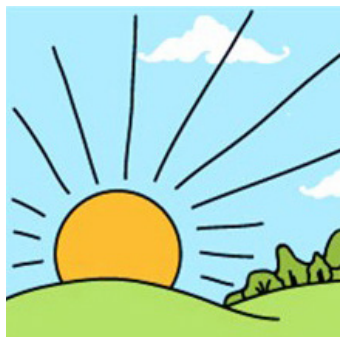
3.1 Bouwstenen – de stad is nooit af, bouwen aan de stad

De stad blijft altijd in beweging. Ze is nooit af. We willen weer verder. Het gaf ons als LAB Kloppend Hart Paddepoel veel positieve energie om hierover na te denken. Wat willen we met het centrumgebied? Welke ideeën en dromen hebben we? We realiseerden ons opnieuw dat het centrumgebied veel potenties heeft. Aan de hand van maquettes werkten we aan de ruimtelijke vertaling van het programma van wensen. Onze hoofdthema's 'ontmoeten en multifunctionaliteit' en 'bereikbaarheid' waren hierbij de leidraad. Vanuit twee verschillende scenario's bepaalden we gezamenlijk welke onderdelen belangrijk zijn en in het masterplan moeten worden opgenomen. Deze onderdelen zijn in een samenvattende maquette gevisualiseerd. Daarnaast leidde deze ruimtelijke verkenning tot ideeën voor sfeer en ruimtelijkheid. De resultaten zijn uitgewerkt in de volgende themakaarten en sfeerimpressies. Bij de themakaarten vindt u een korte toelichting.

3.2 Kloppend Hart Paddepoel: op kaart samengevat

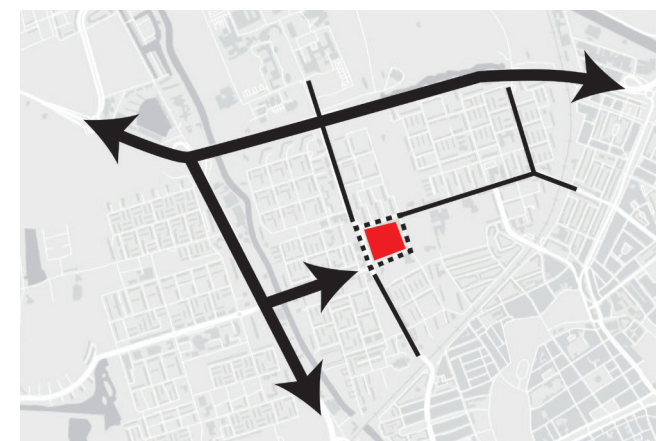
De hoofdlijnen van dit masterplan zijn:

- Door een aantrekkelijke en samenhangende inrichting van de openbare ruimte is Kloppend Hart Paddepoel duidelijk zichtbaar als centrum van Paddepoel;
- Kloppend Hart Paddepoel is goed verbonden met de directe omgeving, zowel ruimtelijk als functioneel;
- Kloppend Hart Paddepoel is goed geïntegreerd met de groene gebieden eromheen;
- Meer groen in de stedelijke inrichting zorgt voor een fijn verblijfsgebied;
- Een duidelijke routing van buitenaf zorgt voor een goede bereikbaarheid van Kloppend Hart Paddepoel voor auto's;
- Kloppend Hart Paddepoel is goed toegankelijk voor auto's met een heldere verwijzing naar de verschillende parkeerplekken. Voor een goede verblijfskwaliteit is de auto te gast in de inrichting van de openbare ruimte;
- Er liggen duidelijke routes tussen de parkeerplekken en de bezoekersentrees van het winkelcentrum;
- Bevoorrading van de bedrijven wordt mee ontworpen met de openbare ruimte of eventueel in de nieuwbouw;
- Kloppend Hart Paddepoel is vanuit alle richtingen goed bereikbaar en toegankelijk voor fietsers en voetgangers dankzij een fijnmazig netwerk van routes naar (fietsers en voetgangers) en door (voetgangers) het winkelcentrum. Er zijn goede parkeervoorzieningen voor fietsen;
- Een reguliere buslijn en een speciale Paddepoel-pendelbus met voldoende en goed beloopbare haltes zorgen voor een goede bereikbaarheid van Kloppend Hart Paddepoel;
- Stedelijk vormgegeven verblijfsplekken, evenementen, markten en plekken voor sport en spel in en rond Kloppend Hart Paddepoel nodigen uit tot ontmoeting voor jong en oud;
- Kloppend Hart Paddepoel biedt ruimte aan extra woonprogramma voor een mix van doelgroepen;
- Kloppend Hart Paddepoel biedt ruimte aan verschillende soorten publieksgerichte functies en voor ontmoeting;
- Kloppend Hart Paddepoel is op elk moment van de dag een fijne plek om te verblijven en te ontmoeten. 's Nachts is het rustig en veilig.



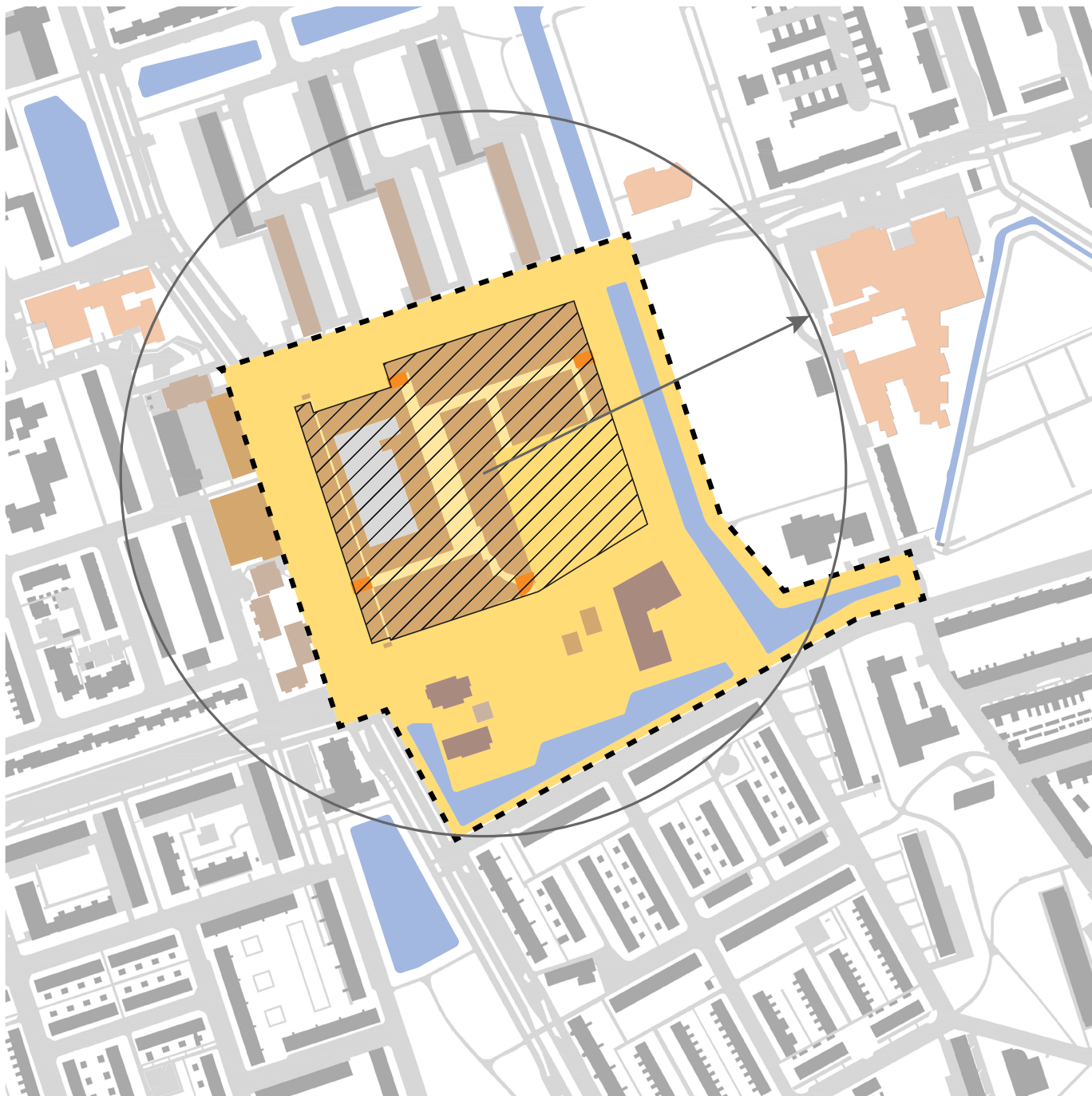
LEGENDA

	Autoroute
	Parkeren
	Tankstation
	Fiets-/looproute
	Invloedsgebied, straal = 250 m
	Fietsenstalling
	OV-hub
	Reguliere buslijn
	Paddepoel-pendelbus
	Multifunctionele inrichting Pleiadenlaan
	Publieksfuncties in openbaar gebied
	Integratie met groene randen
	Ontwikkelingsgebied
	Wonen
	Groene daken



Stadsdeelcentrum Paddepoel goed bereikbaar





Markering centrumgebied stadsdeelcentrum Paddepoel



3.3 Doelstellingen

STADSDEELCENTRUM ÉN HART VAN DE WIJK

Markering centrumgebied stadsdeelcentrum Paddepoel
Kloppend Hart Paddepoel is duidelijk zichtbaar het centrum van het stadsdeel Paddepoel. Belangrijke punten zijn:

- samenhang in de inrichting;
- impuls geven aan de leefkwaliteit;
- kwaliteit van de inrichting op hoog niveau, conform de kwaliteiten van een stedelijk verblijfsgebied;
- duurzaam en klaar voor de toekomst; inrichting aansluiten bij duurzaamheidsambities zoals voorkomen hittestress, hergebruik van materialen, versterken van biodiversiteit en klimaatadaptatie.

*Herkenbaar als
stadsdeelcentrum*

*Integratie met de
groene randen*



Winkelcentrum Paddepoel: Zonnelaan

STADSDEELCENTRUM ÉN HART VAN DE WIJK

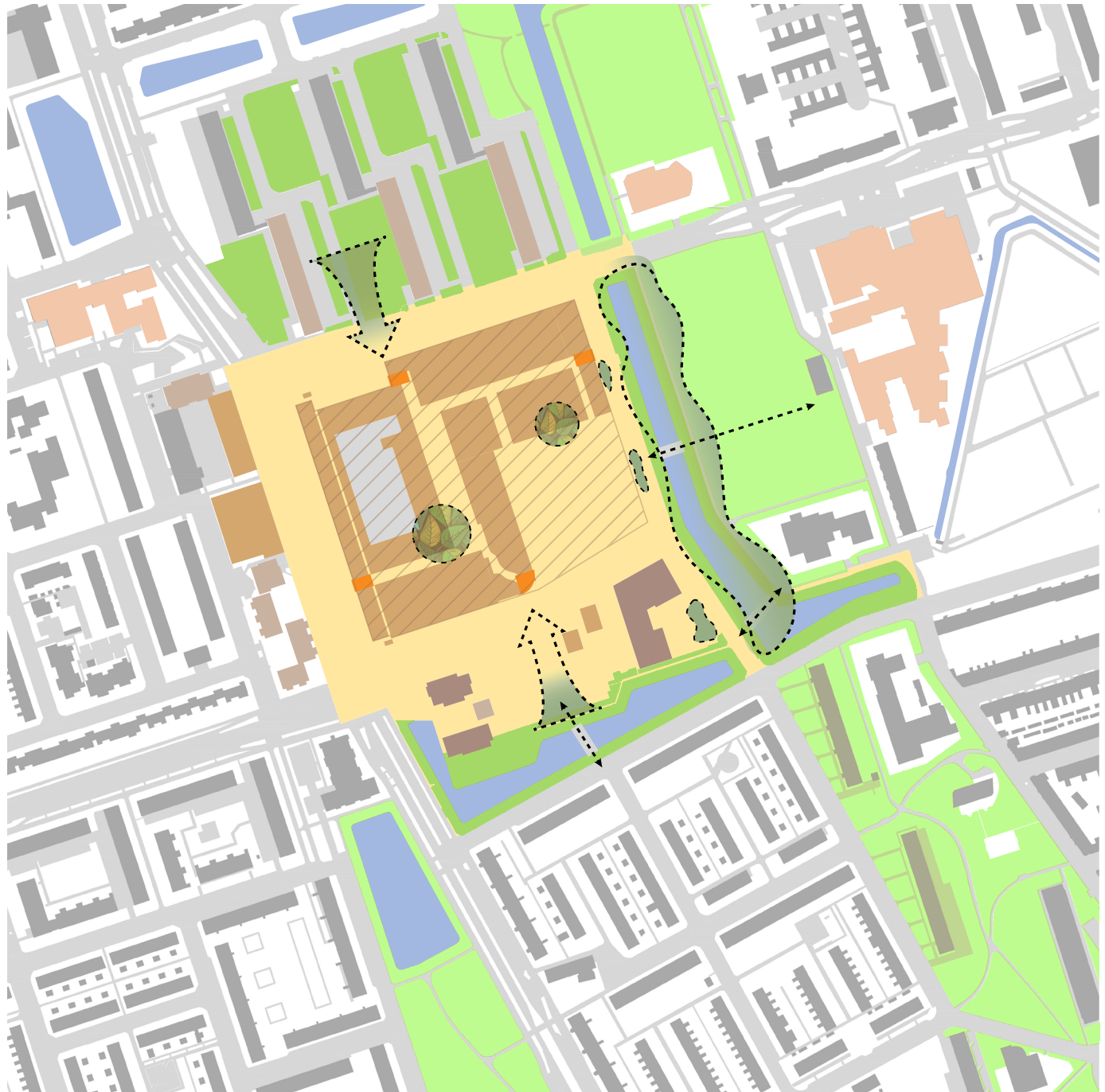
Integratie met de groene randen

Kloppend Hart Paddepoel is goed geïntegreerd met de groene gebieden eromheen. Belangrijke punten zijn:

- een aantrekkelijke verblijfskwaliteit met zoveel groen als mogelijk, binnen de functie die het gebied heeft;
- stedelijke groenelementen;
- versterken van de boomstructuur rond het winkelcentrum;
- het groen ook inzetten voor het voorkomen van hittestress. Waar mogelijk daktuinen en groene daken aanleggen, met ook aandacht voor eetbaar groen;
- parkeren in een groene setting;
- in de Dierenriemstraat beter gebruik maken van de kwaliteiten van de aanwezige groenstructuur;
- goede oversteken over de Eikenlaan leggen naar de groengebieden tussen de flats aan de Castorstraat, de Polluxstraat en de Morgensterlaan;
- de waterkanten kunnen worden gebruikt voor verblijf, rust, sport en spel;
- over de waterpartijen voet-/fietsbruggen leggen voor een betere verbinding met de omliggende straten en/of groenzones.



Inspiratiebeeld



Integratie met groene randen



DIERENRIEMSTRAAT

De Dierenriemstraat heeft, behalve dat deze bijdraagt in een goede afwikkeling van het verkeer, een parkachtig karakter. De waterkant van de vijver langs de Dierenriemstraat maakt mooi onderdeel uit van het straatbeeld. Nieuwe bruggen over het water verbinden het centrum met de groenstrook aan de overkant en de directe omgeving. Zo wordt ook een route gerealiseerd voor wandelaars en fietsers tussen het centrum en de sportvelden en de Vensterschool. Langs beide zijden van het water is volop ruimte om te wandelen, te sporten en te verblijven in Kloppend Hart Paddepoel. Er is ruimte voor een 'stop and go' voor bijvoorbeeld een deeltaxi of de Paddepoel-pendel.

De nieuwe entree aan deze kant van het winkelcentrum is daarom vooral gericht op de voetgangers en fietsers en kort parkeren bij de voorzieningen. Bij de ingang van de supermarkten zijn voldoende fietsenstallingen. Er ligt een halte voor de Paddepoel-pendelbus. Boven op het winkelcentrum bevinden zich woningen. Dit zorgt voor extra sociale veiligheid: 'ogen op de straat'.

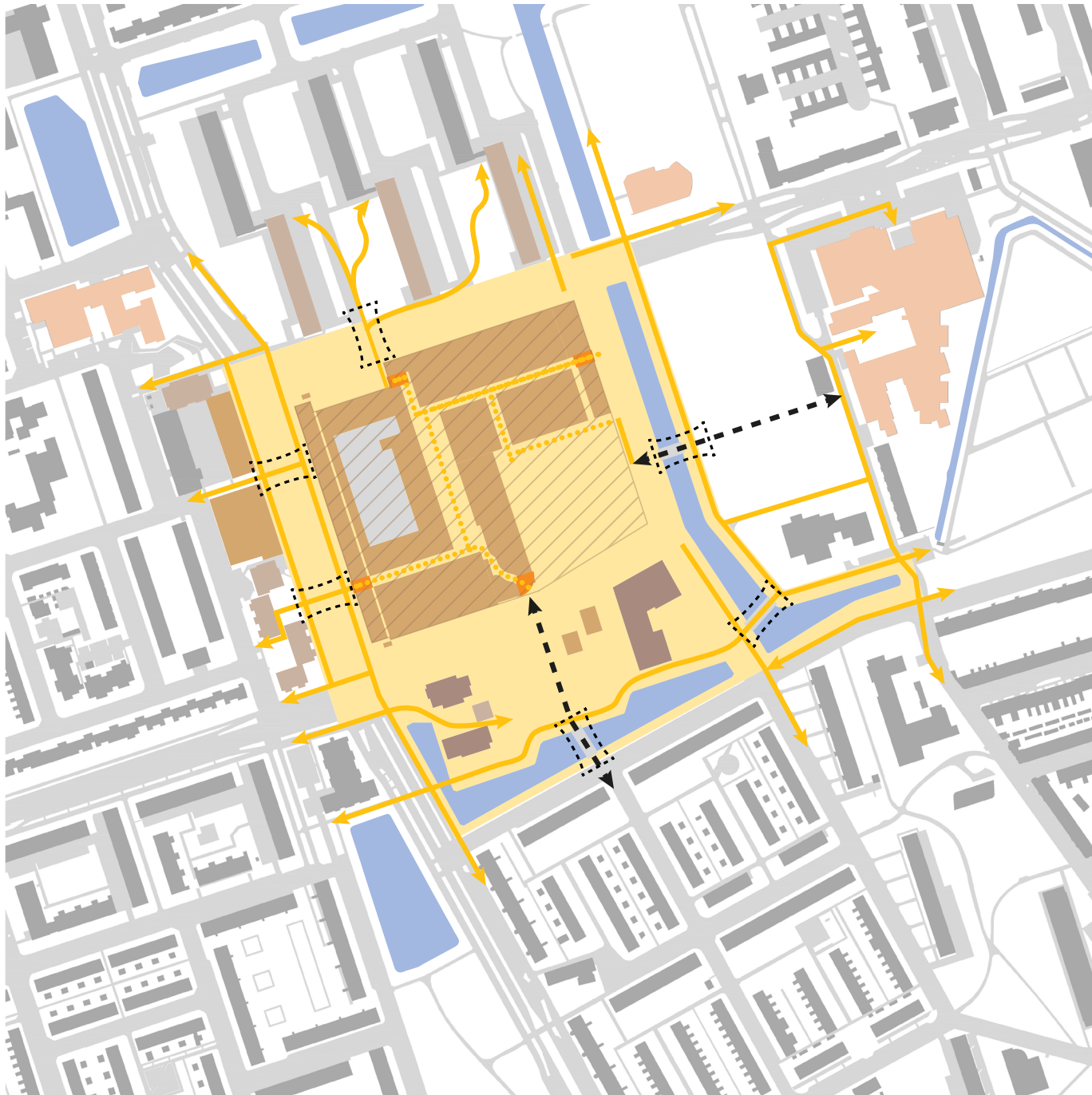
De sfeerimpressies verbeelden de ambities voor de toekomstige uitstraling van Kloppend Hart Paddepoel. Ze zijn niet gebaseerd op een inrichtingsontwerp en dienen vooral ter inspiratie.







Verbonden op stadsdeelniveau: routes vanuit de buurten, omliggende gebieden en binnenstad



Verbonden: hart van de wijk

STADSDEELCENTRUM ÉN HART VAN DE WIJK

Verbonden: hart van de wijk

Kloppend Hart Paddepoel is goed verbonden met de directe omgeving, zowel ruimtelijk, functioneel als visueel. Het is het belangrijkste brandpunt van activiteiten en routes. Belangrijke punten zijn:

- loopproutes naar en door Kloppend Hart Paddepoel optimaliseren;
- een sterkere verbinding met de Vensterschool, het zwembad De Parrel, de kerk De Fontein.

Verbonden: hart van de wijk



Inspiratiebeeld



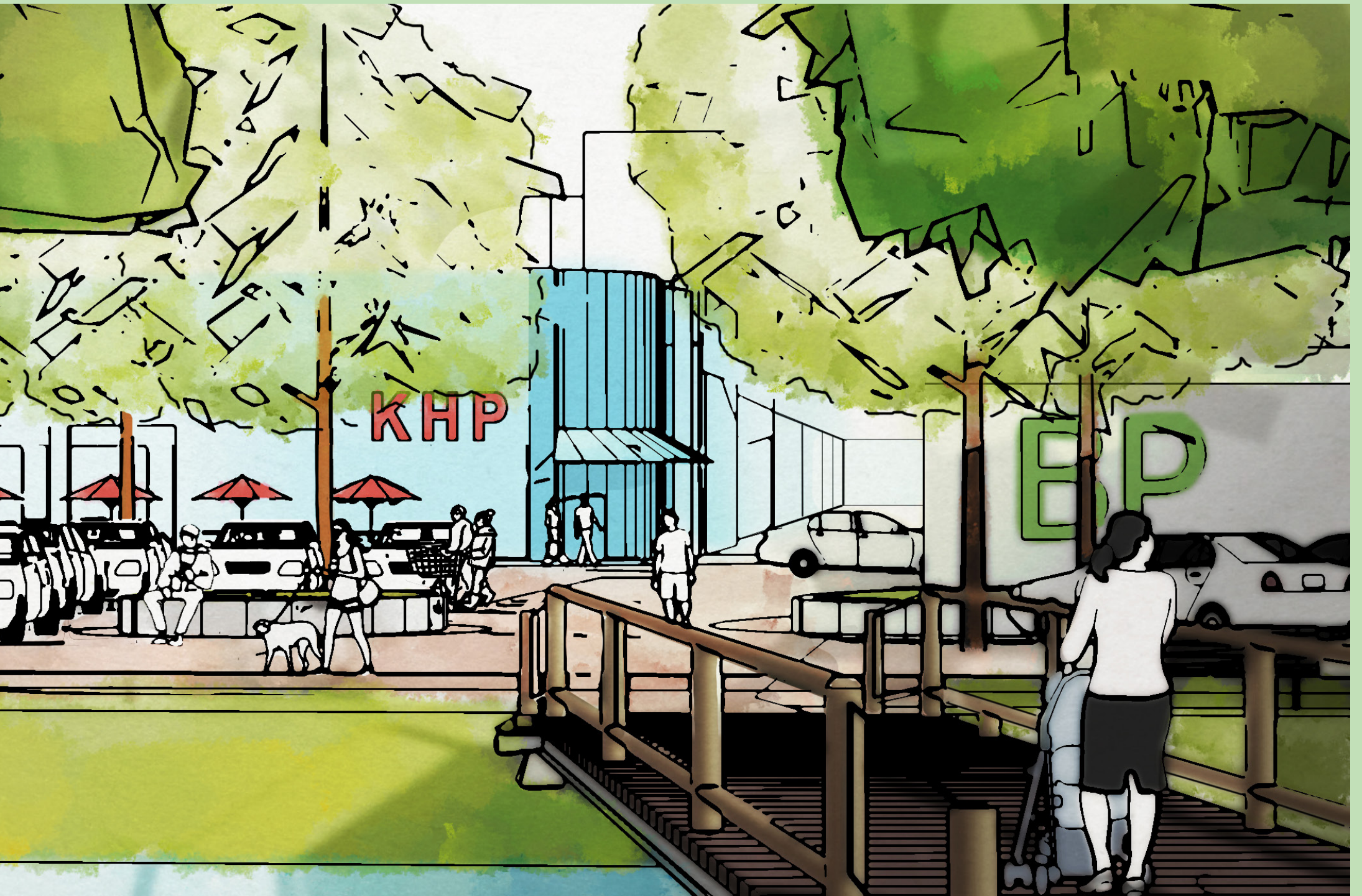
PLEIADENLAAN (VANUIT WILGENLAAN)

Een nieuwe brug vanaf de Wilgenlaan verbindt de wijk via een aantrekkelijke route direct met het winkelcentrum, gecombineerd met de looproute vanaf de parkeerplaats naar de entree. De groene waterkant is een aangenaam gebied. Bankjes, groen en sportelementen nodigen uit om elkaar te ontmoeten, te wandelen of te joggen voor jong en oud. Ook voor de nieuwe bewoners van de woongebouwen Polaris, Atlas en House of Groningen.

Het huidige parkeerterrein is functioneel en opnieuw ingericht, auto's staan zover mogelijk geparkeerd tussen het groen. Bij de entree van het winkelcentrum biedt een multifunctionele inrichting van het parkeerterrein mogelijkheden voor dubbelgebruik. Denk hierbij aan een markt, sport of evenementen voor een bruisend Kloppend Hart Paddepoel.



De sfeerimpressies verbeelden de ambities voor de toekomstige uitstraling van Kloppend Hart Paddepoel. Ze zijn niet gebaseerd op een inrichtingsontwerp en dienen vooral ter inspiratie.

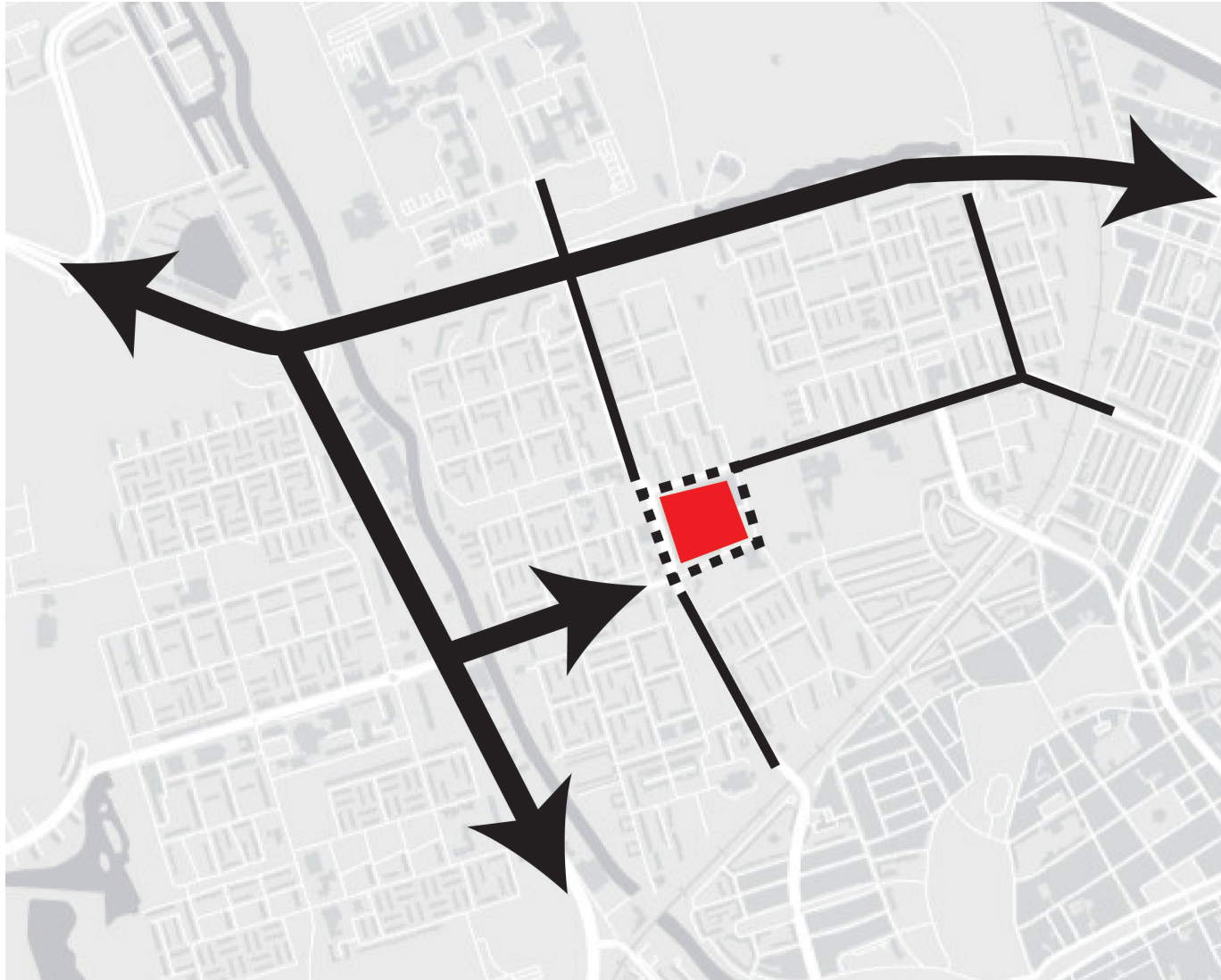


BEREIKBAAR VOOR IEDEREEN

Met de auto - op stadsdeelniveau

Kloppend Hart Paddepoel is goed bereikbaar voor auto's. Belangrijke punten zijn:

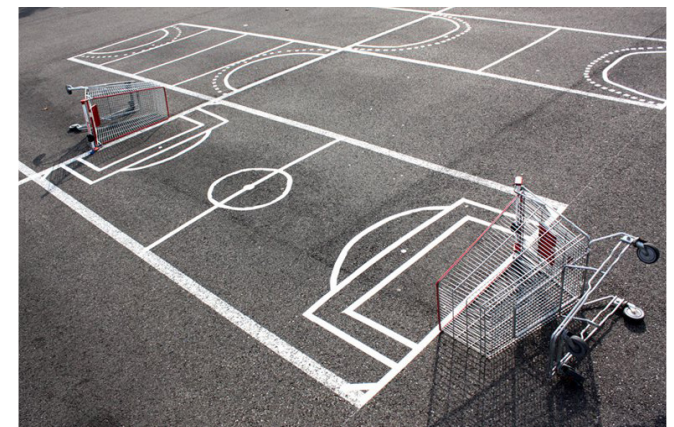
- waarborgen van een goede bereikbaarheid en verkeersafwikkeling rondom het centrum voor alle verkeersstromen;
- een duidelijke routing vanaf de Ring West via de Pleiadenlaan;
- de overige aanrijroutes zijn lokaal.



Met de auto - op stadsdeelniveau

Bereikbaar voor iedereen

Ruimte voor de auto



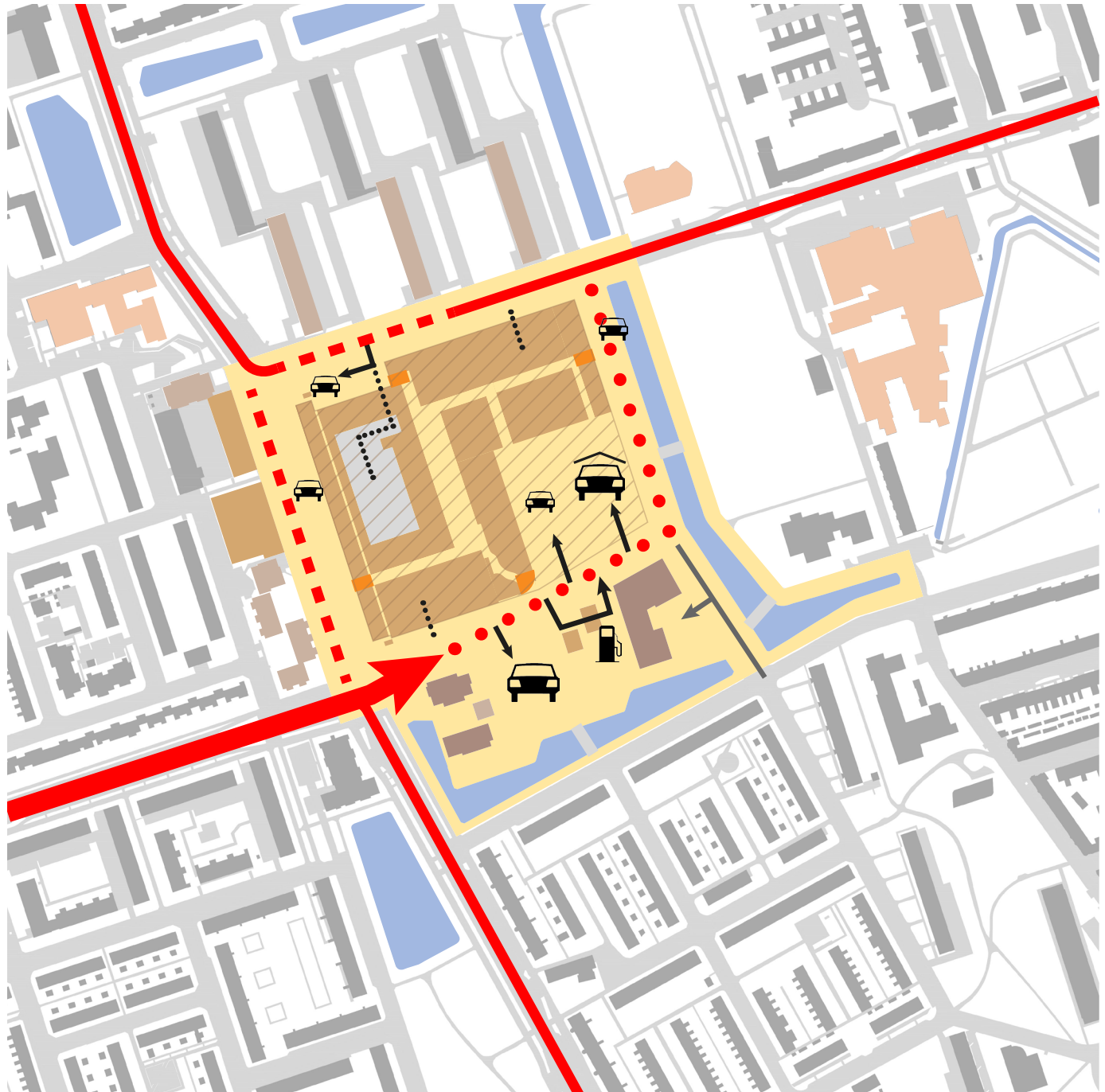
Inspiratiebeelden

BEREIKBAAR VOOR IEDEREEN

Met de auto – in het Kloppend Hart

Kloppend Hart Paddepoel is goed toegankelijk voor auto's. Belangrijke punten zijn:

- voor de auto de hoofdentree van het gebied rond het winkelcentrum aan de kruising bij de Pleiadenlaan leggen;
- de parkeervoorzieningen zijn een belangrijk bronpunt bij het winkelcentrum, maar moeten aantrekkelijk ingericht zijn, wellicht ook overdekt;
- een heldere parkeerverwijzing naar de hoofdparkeerplaatsen;
- bij de bezoekersentrees van het winkelcentrum kortparkeerplekken voor auto's situeren;
- de auto is te gast en mag niet overheersen, echter moet goed op de plaats kunnen komen die daarvoor bestemd is;
- parkeren integreren in de inrichting van het gebied, met respect voor de noodzakelijke aantallen a.g.v. de aanwezige functies;
- goede looproutes tussen de parkeerterreinen en de bezoekersentrees van het winkelcentrum;
- dubbelgebruik van het parkeerterrein bij de entree mogelijk maken voor bijvoorbeeld sport, afgestemd op gebruik;
- de kansen voor modernisering en vergroening van het tankstation en de wasstraat benutten;
- de bevoorrading van de bedrijven in het winkelcentrum subtieler laten plaatsvinden c.q. mee ontwerpen met de bebouwing en/of openbare ruimte;
- verkeerslichten bij de kruising Eikenlaan/Dierenriemstraat onder de loep nemen.



Met de auto - in het Kloppend Hart



ZONNELAAN

Een aantrekkelijke nieuwe inrichting sluit aan op beide zijden van de Zonnelaan en vormt samen een mooi geheel. Auto's en bussen zijn minder nadrukkelijk aanwezig en er is meer ruimte voor de fietser en voetganger en verblijf. Een inrichting met groene eilanden zorgen ervoor dat je makkelijk over kunt steken tussen beide zijden en voor een goede route naar de ingang van het winkelcentrum.

Het verblijf op de brede voetgangerszone is gericht op de functies in het winkelcentrum. Er zijn hippe loungeplekken voor de fast-food restaurants. Er zijn voldoende fietsenstallingen, ook geschikt voor een korte stop onderweg naar Zernike Campus. Auto's kunnen kort parkeren voor een snelle boodschap. Bomen bieden schaduw en verrijken het totaalbeeld van de Zonnelaan. Bijzondere verlichting maakt de Zonnelaan ook 's avonds een aantrekkelijk eet- en verblijfsgebied.



De sfeerimpressies verbeelden de ambities voor de toekomstige uitstraling van Kloppend Hart Paddepoel. Ze zijn niet gebaseerd op een inrichtingsontwerp en dienen vooral ter inspiratie.





BEREIKBAAR VOOR IEDEREEN

Met de fiets en lopend

Kloppend Hart Paddepoel is goed bereikbaar, toegankelijk en veilig voor fietsers en voetgangers. Belangrijke punten zijn:

- een goede bereikbaarheid vanuit alle richtingen;
- de fietsroute richting Zernike over de Zonnelaan integreren en studenten verleiden tot een stop bij het winkelcentrum Paddepoel;
- handige en voldoende fietsparkeerplaatsen bij de entrees van het winkelcentrum Paddepoel;
- netwerk van looproutes kleinschaliger maken en afstemmen op fietsverkeer, zodat geen onveilige situaties ontstaan;
- looproutes beter richten op entrees van het winkelcentrum.

*Ruimte voor
de fiets en de
voetganger*

Met de fiets

26



Inspiratiebeeld

BEREIKBAAR VOOR IEDEREEN

Met het OV

Kloppend Hart Paddepoel is goed bereikbaar voor bezoekers, die met het OV reizen. Belangrijke punten zijn:

- de bushalte aan de Eikenlaan opwaarderen tot een mooie OV-hub. Zorgen voor een comfortabel OV;
- de OV-functie aan de Zonnelaan behouden;
- de openbare ruimte bij de halte plezieriger inrichten voor verblijf en ontmoeting;
- een goede oversteek over de Eikenlaan;
- een Paddepoel-pendel in het leven roepen en hiervoor haltes bij de bezoekersentrees van het winkelcentrum aanleggen.

Ruimte voor de bus



Inspiratiebeeld



Met het OV



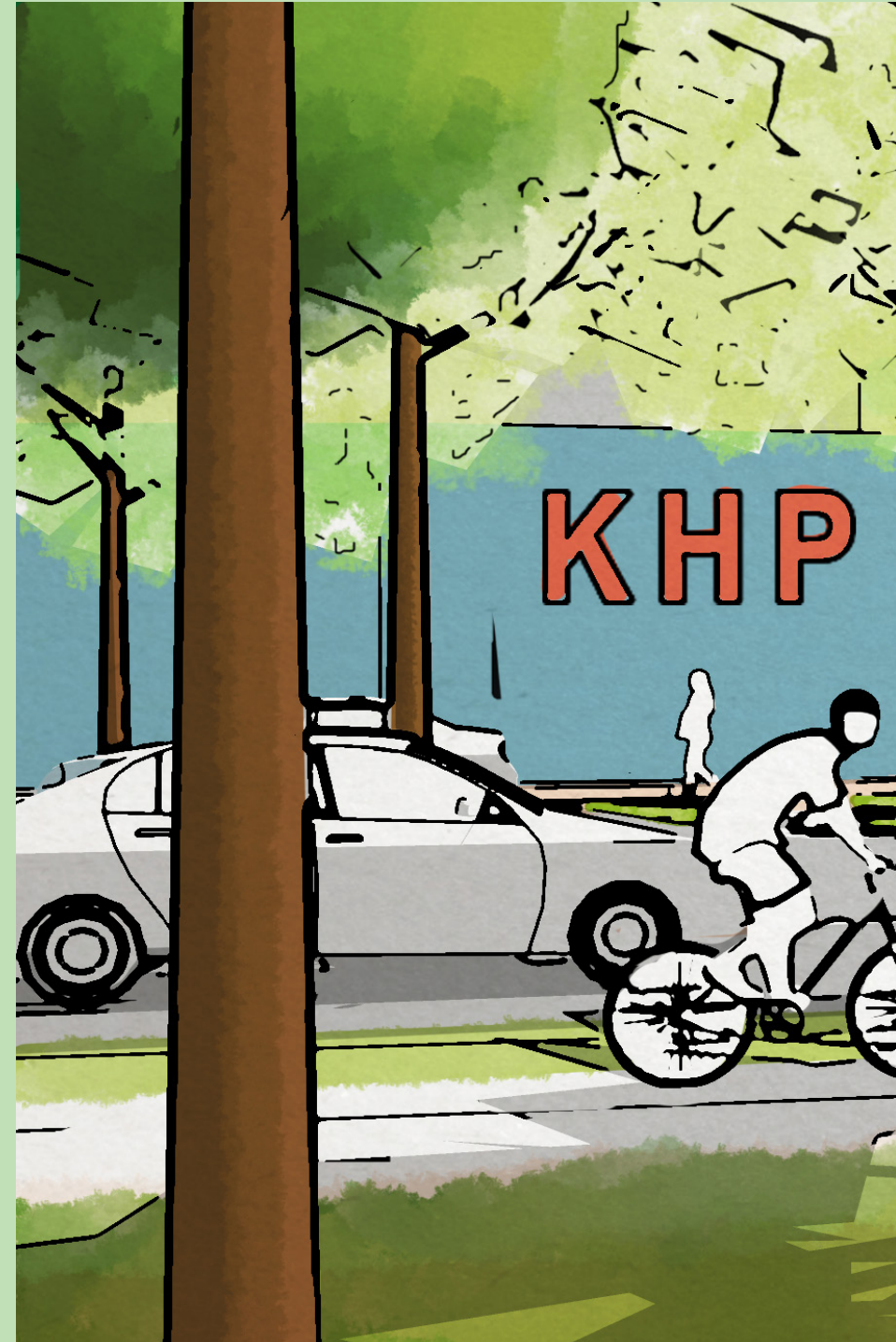
EIKENLAAN

Aan de Eikenlaan ligt de vernieuwde OV-hub van Kloppend Hart Paddepoel. Comfortabele wachtruimte, moderne reis-informatievoorziening en spelelementen maken het een leuke plek om met de bus een bezoek te brengen aan het winkelcentrum en de andere functies. Het is tegelijkertijd ook een halte voor de Paddepoel pendelbus.

De oversteekmogelijkheden over de Eikenlaan zijn verbeterd voor een betere bereikbaarheid van de entree van het winkelcentrum. Zowel vanuit het woongebied van de Castor-, Pollux-, en Morgensterflats als voor de gebruikers van de OV-hub.

De inrichting ter plaatse van de entree van het winkelcentrum heeft een aantrekkelijke inrichting met bankjes en groenelementen die uitnodigt tot ontmoeten. Vernieuwde gevels met publieksgerichte functies en woningen op het winkelcentrum geeft Kloppend Hart Paddepoel aan de Eikenlaan meer uitstraling.

De sfeerimpressies verbeelden de ambities voor de toekomstige uitstraling van Kloppend Hart Paddepoel. Ze zijn niet gebaseerd op een inrichtingsontwerp en dienen vooral ter inspiratie.







ONTMOETEN

Ontmoeting en activiteit

Kloppend Hart Paddepoel nodigt uit tot ontmoeting. Belangrijke punten zijn:

- de verblijfsplekken vormgeven volgens de nieuwe stedelijkheid. Zitten, kijken en gezien worden;
- plekken voor evenementen en markten;
- recreatieve activiteiten koppelen aan de centrumfuncties;
- ruimte voor spel voor jong en oud;
- op geschikte momenten dubbelgebruik van het parkeerterrein mogelijk maken voor bijvoorbeeld sport.

Ontmoeting en activiteit

Multifunctioneel stadsdeelcentrum



Inspiratiebeeld

MULTIFUNCTIONALITEIT

Multifunctionaliteit winkelcentrum uitbouwen

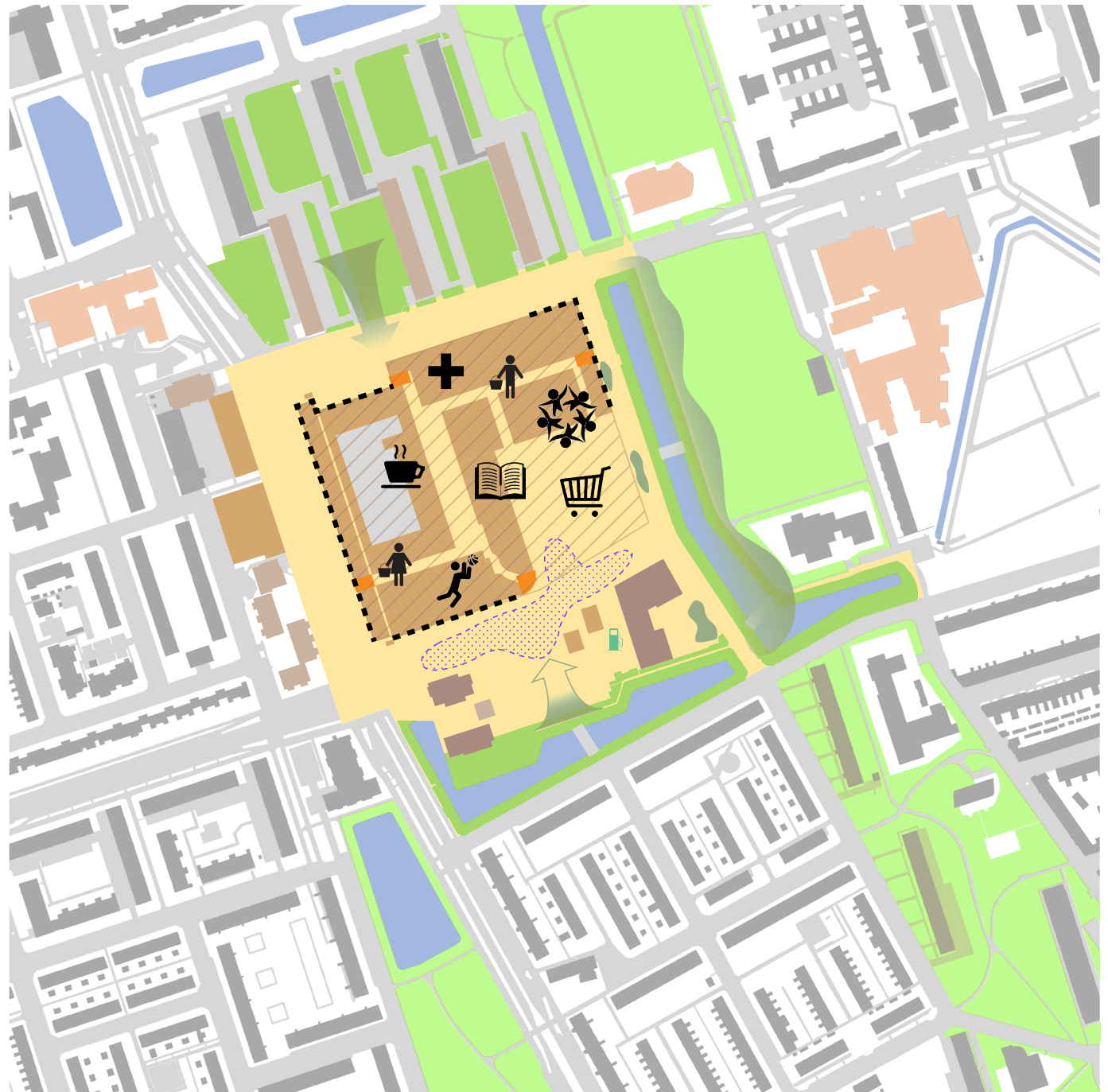
Kloppend Hart Paddepoel biedt ruimte aan verschillende soorten publieksgerichte functies, voor wonen en voor ontmoeting. We zien de volgende kansen:

- toevoegen van wonen en andere functies boven het centrum;
- de functies naar buiten richten, zover als mogelijk met respect voor de gewenste winkelstructuur;
- in het woningaanbod zorgen voor een mix van de doelgroepen, met aandacht voor ouderen;
- ruimte voor horecaterrassen;
- ruimte voor avondfuncties, binnen de beheer-technische mogelijkheden;
- ruimte voor sport, vrijetijdsbesteding, gezondheid, studie;
- landmarks met stedelijke allure toevoegen;
- de uitstraling van de woningen laten bijdragen aan de sociale veiligheid.



Inspiratiebeeld (boven)

Wonen aan de Zonnelaan (onder)



Multifunctionaliteit winkelcentrum uitbouwen



ENTREEGEBIED PLEIADENLAAN (RICHTING ZONNELAAN)

Dit is hét entreegebied van Kloppend Hart Paddepoel. Een aantrekkelijke nieuwe inrichting maakt zichtbaar, dat je in het stadsdeelcentrum Kloppend Hart Paddepoel bent. Stedelijke groenelementen zoals plantenbakken, bloemen en bomen verhogen de verblijfskwaliteit. Bankjes en horecagelegenheden met terrassen bieden een plek om te rusten of geven de gelegenheid voor een lunch als onderbreking van het shoppen. Er is ruimte voor markten en culturele evenementen. De gevels van het winkelcentrum ondersteunen dit met publieksgerichte functies en aantrekkelijke architectuur.

De auto's rijden gemakkelijk naar de parkeerplaatsen. Fietzers en voetgangers bewegen zich vrij door het gebied op weg naar hun activiteit in Kloppend Hart Paddepoel.



De sfeerimpressies verbeelden de ambities voor de toekomstige uitstraling van Kloppend Hart Paddepoel. Ze zijn niet gebaseerd op een inrichtingsontwerp en dienen vooral ter inspiratie.



4 PROGRAMMA VAN WENSEN

Dit hoofdstuk beschrijft hoe wij als LAB Kloppend Hart Paddepoel in een aantal stappen de gezamenlijke uitgangspunten van de Co-creatie hebben uitgewerkt tot het masterplan.

4.1 Verdieping programma van wensen

Het LAB van 4 september 2019 had als doel het programma van wensen te verdiepen. De hoofdthema's uit de gezamenlijke uitgangspunten Kloppend Hart Paddepoel zijn Ontmoeten en multifunctionaliteit en Bereikbaarheid. In de workshop is gebrainstormd over (nieuwe) activiteiten en functies passend bij deze uitgangspunten aan de hand van de verschillende periodes in een etmaal. Welke activiteiten vinden bijvoorbeeld plaats in de ochtend in en rond het winkelcentrum, welke aanvullende activiteiten passen bij de (nieuwe) bewoners in het gebied en welke activiteiten passen bij de rol als stadsdeelcentrum. Zo ook voor de middag, avond en nacht. Hierbij hebben we ons verplaatst in de verschillende bezoekers en omwonenden door de dag heen.

Opvallende inzichten waren, dat we naast het winkelen in het gebied ook kunnen inspelen op een breed scala van andere activiteiten. Activiteiten, die het winkelen versterken of aanvullen of die zich richten op andere bezoekersgroepen. Zoals sportfuncties (indoor) en bewegen in de openbare ruimte, spelen voor kinderen, ruimte voor culturele activiteiten (binnen en buiten) en zorggerelateerde functies. We willen ook meer aandacht schenken aan avondactiviteiten. Denk daarbij aan avondgerichte functies in een sociaal veiliger en prettiger omgeving. Het benoemen van activiteiten in de ochtend, middag en avond zette ons ook aan om na te denken over dubbelgebruik van de beschikbare ruimte. Bijvoorbeeld in de avonden dubbelgebruik van parkeerplaatsen voor een cultureel evenement, afgestemd op het reguliere gebruik van de parkeervoorzieningen.

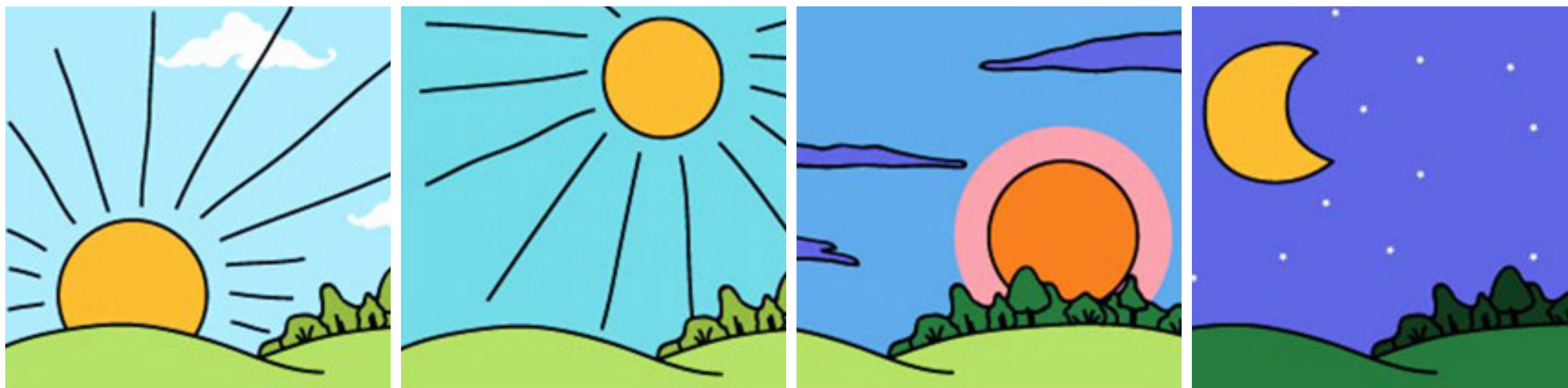
De workshop leidde tot het *Inspiratiedocument workshop 4 september 2019 – verdieping Programma van Wensen*. Het inspiratiedocument beschrijft welke onderwerpen de deelnemers belangrijk vinden. Het

dient ter inspiratie en is de opmaat naar het opstellen van een programma van eisen voor het Masterplan Kloppend Hart Paddepoel. Voor uitgebreide informatie over de uitkomsten van de workshop verwijzen we u naar het inspiratiedocument. Hieronder volgen de belangrijkste conclusies uit de workshop.

ONTMOETEN EN MULTIFUNCTIONALITEIT

Kloppend Hart Paddepoel moet uitnodigend zijn voor alle gebruikers. De deelnemers van de workshop benoemden verschillende doelgroepen, zoals jonge digitalen (inclusief studenten), stadsgenieters, ouderen en gezinnen. Tijdens de workshop kwamen tot een onderverdeling van het hoofdthema *Ontmoeten en multifunctionaliteit* in de volgende subthema's voor de openbare ruimte:

- Ontmoetingsplekken
- Horeca en terrassen
- Evenementen op straat
- Spel en bewegen in de openbare ruimte
- Groen
- Het gebied in de avond en de nacht



BEREIKBAARHEID

Het winkelcentrum moet bereikbaar blijven voor alle soorten verkeer: bus, auto's, fietsers en voetgangers. De bereikbaarheid van het winkelcentrum voor ouderen en minder mobiele bezoekers vraagt om speciale aandacht. Daarnaast kan het winkelcentrum ook beter inspelen op de grote stromen studenten, die het winkelcentrum passeren. Er moeten ook voor hen aantrekkelijke functies zijn, alsook voldoende fietsparkeermogelijkheden. We willen een goede verbinding met de nabijgelegen basisscholen en sport- en culturele voorzieningen (in het bijzonder de Vensterschool) realiseren. De vindbaarheid en de routing naar de verschillende parkeerplaatsen kan beter. De OV-halte bij de Eikenlaan zit op de goede plek, maar kan veel leuker.

Tijdens de workshop kwamen de deelnemers tot een onderverdeling van het hoofdthema *Bereikbaarheid* in de volgende subthema's:

- Parkeren (op een multifunctioneel terrein)
- Fietsparkeren
- Laden & lossen/bezorging

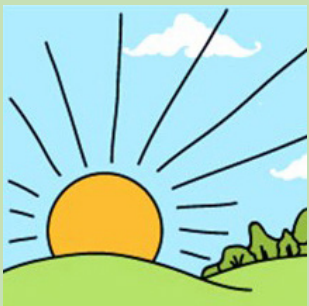
4.2 Programma van wensen voor ontmoeten, multifunctionaliteit en bereikbaarheid

De resultaten van de workshop *Verdieping programma van wensen* - aangevuld met input in de loop van het proces - leidt tot het overzicht op de volgende pagina. Dit programma pretendeert niet volledig te zijn, maar wel een inspiratiebron voor initiatiefnemers in het gebied. Naast functies zijn ook bijpassende inrichtingselementen opgenomen ter inspiratie voor de vernieuwing van de openbare ruimte tot een aantrekkelijk centrumgebied. De checklist (z.o.z.) kan ook gebruik worden als enquêteformulier om bezoekers van het winkelcentrum te bevragen ter onderbouwing van keuzes ten aanzien van het realiseren van nieuwe functies.



Inspiratiebeelden

CHECKLIST PROGRAMMA VAN WENSEN



OCHTEND

Bestaande functies

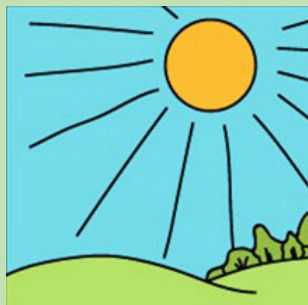
- Winkels
- Laden en lossen
- Routing
 - Voetgangers
 - Fietsers
 - Auto's
- Openbaar vervoer
- Wonen

Mogelijke nieuwe functies

- Flexwerkplekken
- Studieplekken
- Koffie/ontbijt-to-go
- Zorg
 - Fysiofitness
 - Gezondheidscentrum
 - Innovatieve zorg

Inrichtingselementen

- Wandelroutes
- Sport en spel
 - Fitness/bootcamp
 - Tafeltennis
 - Basketbal/voetbal kooi
- Speelobjecten
- Bruggetjes
- Rustplaatsen/bankjes



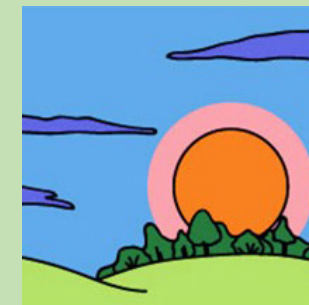
MIDDAG

Bestaande functies

- Winkels
- Horeca
- Loempia en oliebollenkraam
- Tanken + wasstraat + tankshop
- Fiets parkeervoorziening
- Auto parkeervoorziening
 - Bezoekers
 - Ondernemers
 - Bewoners
- Jongeren centrum WIJS
- Zorg
 - Apotheek
 - Huisarts
- Wonen

Mogelijke nieuwe functies

- Dansstudio
- Concept/pop-up store Kiosk/food-truck
- Kinderopvang
- Muziekschool
- Repaircafe
- Taalhuis
- 'Foodplaza' concept
- (Aangepast) toiletten



AVOND

Bestaande functies

- (Fastfood) horeca (Zonnelaan)
- Bezorgservice horeca
- Tankstation + tankshop
- Wonen
- ...

Mogelijke nieuwe functies

- Horeca
 - Eetcafé
 - Bar
 - (Student) Hotel
- Buurtcentrum
- Sportschool/fitness studio
- Wonen
- Evenementen/festival
 - Muziek
 - Foodtruck
 - Sport kijken
 - Straattheater

Inrichtingselementen

- Bootcamp
- Straatverlichting
- Sfeer-/seizoensverlichting
- Verlichte gevels
- Kunstobjecten
- Mede gebruik van parkeerplaatsen

- Markten
 - Warenmarkt
 - Jaarmarkt/oranje-markt
 - Thematische markt (kunst, multicultureel)
- Theater/bioscoop

Inrichtingselement

- Bankjes
- Terrassen
- Groenvoorzieningen
 - Bloembakken/groenvakken
 - Plantsoen/park
- Marktplein
- Daktuin
- Waterelementen
- Duurzame energieopwekking
- Oplaadpunt voor fietsen
- Bushalte/wachtruimte vervoer
- Kiss & Ride
- Taxistandplaats
- Paddepoel-pendel met hub
- Parkeervoorzieningen
 - Mindervaliden
 - Busjes
 - Gezinsplekken
 - Oplaadpunt voor auto's
- Bewegwijzering

5 VERVOLGTRAJECT

5.1 Samenwerken

Het LAB Kloppend Hart Paddepoel heeft met elkaar afgesproken om ook in de fase na afronding van het masterplan met elkaar te blijven samenwerken. Uiteraard zullen de verschillende deelplannen afzonderlijk door de verantwoordelijke partijen worden uitgewerkt; deze zullen immers ook afzonderlijk en gefaseerd uitgevoerd worden. Wel blijven we met elkaar de samenhang bewaken en zorgen we voor inhoudelijke afstemming waar het de buitenruimte betreft. Inrichtings- en ontwerpvragestukken voor de openbare ruimte en de plekken waar publiek en privaat samenkomen, bespreken we in Co-creatie.

5.2 Doorvertalen naar concrete projecten

De verschillende projecten zullen afzonderlijk worden begroot, uitgewerkt en uitgevoerd. Ze kennen een eigen besluitvormingsproces en (deels daarmee samenhangende) fasering. Het masterplan doet daarom ook geen inhoudelijke uitspraken over de verschillende projecten.

De inrichting van de openbare ruimte zal ook gefaseerd uitgevoerd worden, aansluitend op de planning van de verschillende projecten en (bijvoorbeeld) Warmtestad. De eerste stap na afronding van het masterplan is het opstellen van een budgetraming voor investeringen in de openbare ruimte, opgesplitst per deelgebied.

5.3 Communicatie

We vinden het van belang om alle direct betrokkenen, overige belanghebbenden en de inwoners van Paddepoel goed te (blijven) informeren over het masterplan, hoe dit tot stand is gekomen en hoe we samen blijven werken aan Kloppend Hart. Het masterplan is op 5 februari besproken

met wijkwethouder Paul de Rook. Daarna is het masterplan voor instemming aan de gemeenteraad voorgelegd. Aan deze momenten besteden wij aandacht in de vorm van een persbericht. De bewoners van Paddepoel informeren we via de gebruikelijke kanalen; een Co-creatiebijeenkomst, de website www.paddepoel.info en wijkkrant Nr. 1. De communicatie met direct in- en aanwonenden en de ondernemers en winkeleigenaren in het winkelcentrum verdient bijzondere aandacht, omdat ook het plan voor het winkelcentrum apart met hen wordt gecommuniceerd. De communicatie met ondernemers en winkeliers verloopt dan ook via de CVVE en de winkelcentrummanager.



Op excursie naar winkelcentra

6 GEBRUIKTE INFORMATIE

We hebben de volgende informatie gebruikt ter ondersteuning van de gemaakte keuzes.

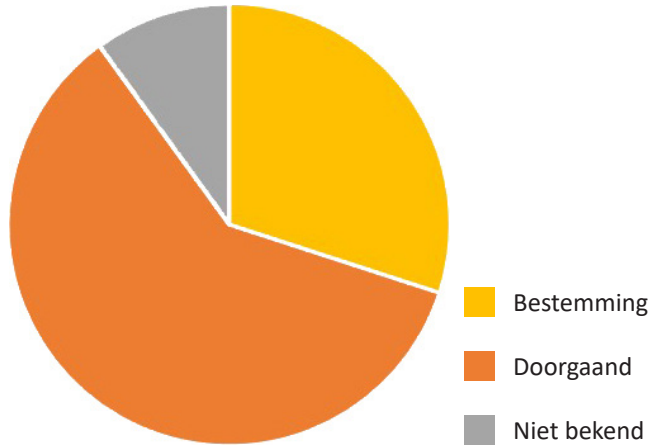
ROELOFS VERKEERSONDERZOEK

Roelofs (Den Ham) heeft in opdracht van de Co-creatie Paddepoel onderzoek gedaan naar:

- De routes van en naar het winkelcentrum met het winkelcentrum als bestemming en de aantallen verkeersbewegingen langs deze routes;
- De doorgaande routes langs het winkelcentrum (zonder winkelcentrum als bestemming) en de aantallen verkeersbewegingen langs deze routes;
- De geldende rijrichtingen;
- De bezetting van de parkeerplaatsen;
- Overige interessante (verkeers-)informatie als categorisering, snelheden, vertragingen, bevoorradig, specifieke routes, enzovoort.

Verkeersstromen

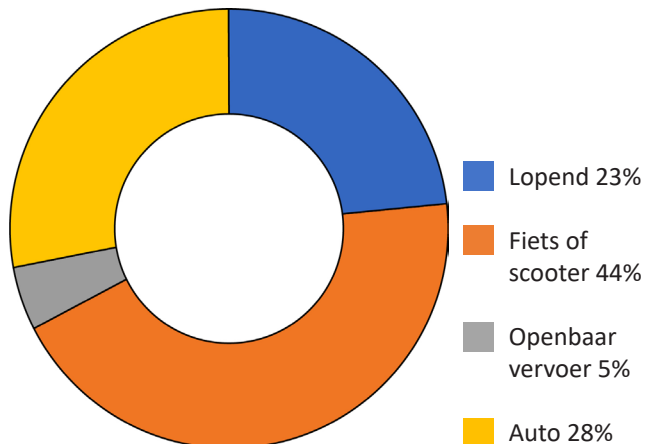
In het diagram hiernaast is te zien, dat circa 30% van de verkeersstromen van, naar en langs het winkelcentrum uit bestemmingsverkeer bestaat en circa 60% uit doorgaand verkeer.



Verkeersstromen
(Bron cijfers: Verkeersonderzoek Roelofs)

CIJFERS SCHOON NEDERLAND

Vervoersmiddel bezoekers winkelcentrum Paddepoel
Het volgende diagram geeft aan, dat de meeste bezoekers van het winkelcentrum met de fiets of de scooter komen (44%). Daarna volgt de auto (28%) en de voetganger (23%). De aantallen van deze drie vervoersmiddelen ontlopen elkaar niet sterk. 5% van de bezoekers komt met het openbaar vervoer.



Vervoersmiddel bezoekers winkelcentrum Paddepoel
(Bron cijfers: website Schoon Nederland)



Inspiratiebeeld

Inspiratiebeelden

UDIHiG PROJECT

UDIHiG is de afkorting van Urban Design Improving Health in Groningen. Het is een meerjarig onderzoek naar mogelijke ingrepen in de stedenbouwkundige structuur van de wijk die de gezondheid van bewoners kunnen verbeteren. Voor dit onderzoek is een samenwerkingsverband tot stand gebracht tussen een aanzienlijk aantal organisaties. De RUG (faculteit Bouwkunde), het UMCG (afdeling Gezondheidswetenschappen), de GGD, de gemeente Groningen (beleidsafdeling en atelier stadsbouwmeester), TU Delft (VR techniek) en de wijkraad Paddepoel zijn de belangrijkste partners in het consortium.

In het eerste onderzoeksjaar is de bereikbaarheid van het winkelcentrum voor vooral ouderen onderzocht en zijn er mogelijke oplossingen voor herinrichting bedacht en ontworpen en, met behulp van VR [virtual reality] techniek door bewoners getoetst. Dat heeft geresulteerd, na diverse stappen van ontwerp, herontwerp en toetsing door bewoners, in een mogelijk herontwerp van de Zonnelaan en een deel van de Eikenlaan.

Toekomstige uitvoering van het resultaat daarvan betekent het wegnemen van een aantal blokkades en belemmeringen in de bereikbaarheid van een aantal centrale voorzieningen in de wijk. Daardoor kan het beweeggedrag van bewoners aanzienlijk verbeteren en kan dit verbeterd beweeggedrag de gezondheid bevorderen.

De Zonnelaan verandert, na uitvoering van het plan, van een drukke verkeersader in een aantrekkelijk verblijfsgebied met een betere relatie tussen het winkelcentrum en de andere zijde van de Zonnelaan en het grote deel van de wijk daarachter.

Essentiële elementen van het ontwerp zijn:

- een aantrekkelijke sfeervolle herinrichting van de Zonnelaan
- ruime en gemakkelijke oversteekmogelijkheden voor voetgangers
- wegnemen van het groot aantal hoogteverschil-

len

- een ondergeschikte rol voor de auto en bus (auto te gast)
- verbetering en versterking van de groenstructuur
- vergroten van de mogelijkheid tot prettig bewegen
- creëren van een aantrekkelijk verblijfsgebied.



Kaart UDIHiG project



Inspiratiebeelden

CIJFERS & TRENDS OIS GRONINGEN

OIS Groningen (Onderzoek Informatie en Statistiek Groningen) is de onderzoeksafdeling van de gemeente Groningen. OIS houdt onder andere statistische gegevens bij over de gemeente Groningen. Zo staan op de website van OIS gegevens over de leeftijdsopbouw van de bewoners van het noordwestelijke deel van de stad Groningen. Deze zijn verwerkt in de bijgevoegde tabel.

ENQUÊTE WIJS

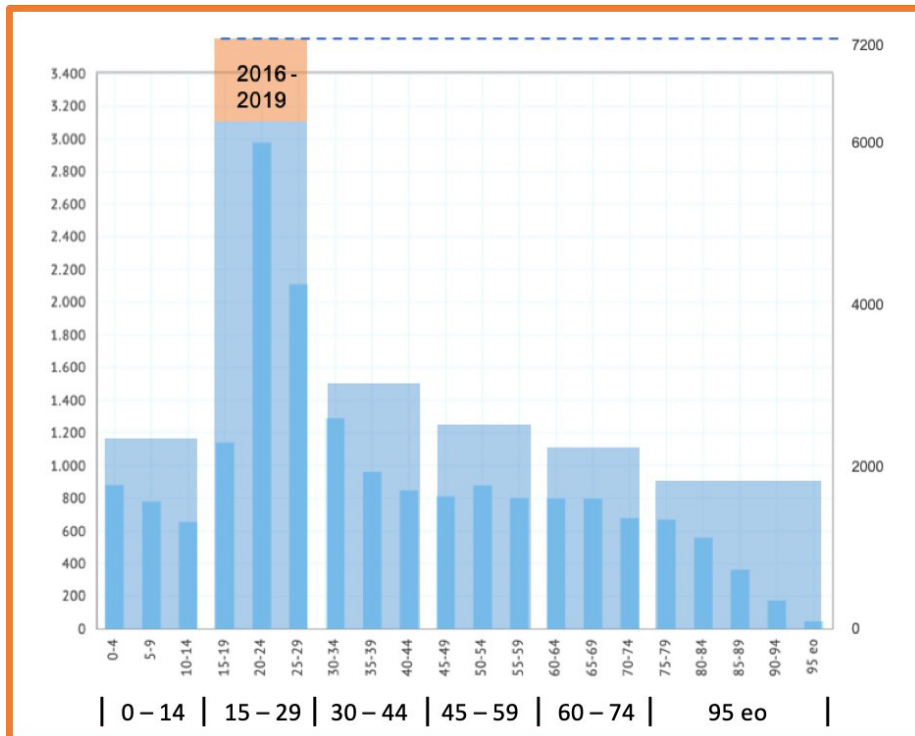
WIJS (Wijkinzet voor Jongeren en Studenten) is georganiseerd vanuit de gemeente Groningen, zorg- en welzijnsorganisatie MJD, Hanzehogeschool en Rijksuniversiteit Groningen. Het wordt volledig gerund door jongeren en studenten. Namens WIJS doen studenten onderzoek, geven ze advies vanuit hun vakgebied en organiseren ze allerlei activiteiten voor en met andere stadsbewoners.

WIJS heeft drie enquêtes gehouden; twee onder studenten en één onder bezoekers van het winkelcentrum Paddepoel. Doel van de enquêtes was te onderzoeken, wat mensen belangrijk vinden in het winkelcentrum Paddepoel. Het betrof een studieopdracht geïnitieerd door de Hanzehogeschool. Het resultaat is te lezen in de eindrapportage *Samen werken aan een bruisend hart* (Bovenhoff, 2017). Het rapport is in te zien op het bureau van WIJS.

Uit de enquêtes komen de volgende wensen naar voren:

- Horeca
 - Horecaterrassen bij het winkelcentrum
- Ontspanning/Aanbod
 - Parkje
 - Ruimte voor markten
 - Ruimte voor evenementen

- Sport
 - Mogelijkheden voor outdoor fitness
- Bereikbaarheid
 - Ruimte voor het stallen van fietsen
 - Paddepoel-pendelbus
 - Wachtruimte bij de taxiplaats
 - 'Kiss & ride' plek
 - Fietsoplaadpunten
- Studie
 - Studieplekken
- Aangepast toiletten
 - Voor mindervaliden
 - Genderneutraal
 - Met een verschoontafel en ruimte voor kinderwagens
- Inrichting
 - Wandelroutes met rustplaatsen
 - Voorzieningen voor blinden en slechtzienden
 - Speelplaatsen



Leeftijdsopbouw bewoners Groningen Noordwest



Inspiratiebeelden

PUBLICATIES/WEBSITES

Geerdes, B. (2019). *Notitie parkeerdrummeting winkelcentrum Paddepoel*. Groningen, Nederland. Gemeente Groningen.

Roelofs. (2019). *Verkeersonderzoek Winkelcentrum Paddepoel - Beknopte samenvatting*. Groningen, Nederland. Co-creatie Paddepoel.

Gronometer. 2016. Bevolkingspyramide.– Noordwest. Geraadpleegd op 20 oktober 2019, van <https://groningen.buurtmonitor.nl/>

Bovenhoff, M. (2017). *Samen werken aan een bruisend hart*. Groningen, Nederland. Kenniscentrum Noorderruimte.

Co-creatie Paddepoel. (2019). *Gezamenlijke uitgangspunten Kloppend Hart Paddepoel*. Groningen, Nederland. Co-creatie Paddepoel.

HKB Stedenbouwkundigen. (2019). *Inspiratiedocument workshop 4 september 2019 – verdieping Programma van Wensen*. Groningen, Nederland. HKB.