

Kosten Verdeelstaat

Beschrijving KVS2022

Groningen, 15 maart 2021

Versie 01

Inhoud

Algemeen

- Plaats in de informatievoorziening
- Beschrijving van het model van kostentoerekening
- De Kosten Verdeelstaat (KVS)

Kosten die worden toegerekend aan producten

- Directe Uitvoering, Indirecte Uitvoering en Directie & Ondersteuning
- Algemene Interne Dienstverlening

Kosten die niet worden toegerekend aan producten

- Concern, Beleid, en Handhaving & Toezicht

Overige onderwerpen

- Kostenbegrippen
- Wet- en regelgeving
- Producten, projecten en Werken voor Derden
- Compensabele BTW
- Taakstellingen en stelposten

Plaats in de Informatievoorziening

Plaats in de Informatievoorziening

De informatievoorziening bestaat in hoofdzaak uit vier invalshoeken. Zie onderstaand schema. Dit document richt zicht op de kostenverdeling en het aantonen van de rechtmatigheid van tarieven.

1. Programma (o.a. raadsprogramma- Begroting)	3. Kostenverdeling (o.a. paragraaf lokale heffingen)
2. Organisatie (o.a. de exploitatie-budgetten)	4. Informatie voor derden (IV3) <ul style="list-style-type: none">- Functioneel- Economisch

De Gemeente Groningen is verplicht de rechtmatigheid van haar tarieven aan te tonen. Dit doen wij door de kostprijs te bepalen van de ‘producten’ waarvoor een tarief bestaat. Met ‘producten’ doelen we zowel op producten als diensten. De kostprijs bestaat uit primaire proceskosten als personeel en materiaal alsmede de zogenaamde overhead, zoals management, financiën, HRM en ICT. Om de kostprijs te kunnen bepalen moeten kosten die niet direct aan producten kunnen worden toegerekend, indien toegestaan, via een verdeelsleutel worden verdeeld over de producten waar zij indirect dienstbaar aan zijn. Hiervoor wordt gebruik gemaakt van een zogenaamde Kosten Verdeelstaat.

De Gemeente Groningen werkt vanaf 2015 met één gemeentelijke Kosten Verdeelstaat. Hierbij spelen naast rechtmatigheid ook aspecten als uniformiteit en consistentie, transparantie en aantoonbaarheid een vooraanstaande rol. Daarnaast is gekeken naar flexibiliteit om, binnen de kaders van wet- en regelgeving, recht te kunnen doen aan een juiste verdeling van kosten voor de verschillende vormen van dienstverlening van de Gemeente Groningen.

Verschillen in de Informatievoorziening

De in het vorige sheet genoemde invalshoeken van informatievoorziening dienen verschillende doelen. Dit levert verschillen op in de interne informatievoorziening. Hieronder staat het belangrijkste verschil genoemd:

- De programma invalshoek is er voor (de invulling van het budgetrecht van de) raad. In de programmabegroting is de overhead (het SSC en de Concernstaf) apart zichtbaar in het programma Algemene Ondersteuning.
- De organisatie invalshoek is er voor de sturing door het ambtelijk apparaat. In de ambtelijke begroting zien budgethouders hun budgetten, zoals personeelskosten, materiaal e.d.
- De invalshoek kostenverdeling leidt tot een Kosten Verdeelstaat (KVS). De KVS is een staat waarbij alle kosten en baten van de Gemeente Groningen, indien toegestaan, naar de 'producten' worden gebracht. Deze invalshoek laat een lijst met producten zien alsmede de daarbij behorende totale kosten en baten.

→ Alleen de Kosten Verdeelstaat (KVS) laat een integrale kostprijs zien per product.

Beschrijving van het model van kostenverdeling

Algemene beschrijving van de werking

De Kosten Verdeelstaat is een staat waarbij alle kosten (en baten) van de Gemeente Groningen naar 'producten' worden gebracht, waardoor de integrale kostprijs en kostendekkendheid van producten kan worden bepaald. Onder producten moet u verstaan alle 'producten' uit de paragraaf lokale heffingen, maar ook de extern te verantwoorden projecten en werken voor derden. In het kader van de volledigheid en controlemogelijkheden, is naar de getarifeerde producten ook een 'restproduct' genaamd niet-getarifeerde producten opgenomen.

Alle kosten van de Gemeente Groningen worden op kostenplaats/kostensoort gecategoriseerd (gelabeld) naar één van de volgende categorieën: Directe Uitvoering (baten en lasten), Indirecte Uitvoering, Beleid, Handhaving & Toezicht, Directie & Ondersteuning (directie overhead), Algemene Interne Dienstverlening (algemene overhead) en Concern.

De algemene overhead (Algemene Interne Dienstverlening) wordt op gemeentelijk niveau verdeeld. De wijze van verdelen is daarmee centraal bepaald. Op deze verdelingswijze hebben directies geen decentrale invloed. Algemene Interne Dienstverlening wordt naar de producten verdeeld met als verdeelsleutel de FTE-verdeling. Hierbij worden vijf soorten FTE's onderscheiden: Binnendienst, Buitendienst en Detachering (Primaire FTE's) en Algemene Interne Dienstverlening en Directie & Ondersteuning (Secundaire FTE's). FTE's die vallen onder Detachering zijn ambtenaren van de Gemeente Groningen die bij externe partijen zijn geplaatst. Het type FTE bepaalt in beginsel welke kosten van de algemene overhead aan de producten wordt toegerekend.

Algemene beschrijving van de werking (2)

Voor Directie & Ondersteuning (decentrale overhead) en Indirecte uitvoering (primaire proceskosten die aan meerdere producten zijn toe te rekenen) geldt in beginsel ook een verdeling op basis van FTE. Maar hier is ook een vrije keuze in te voeren. Voor alle begrotingsregels die als Directie & Ondersteuning of Indirecte Uitvoering zijn gelabeld geldt dat een methode moet worden opgegeven voor de verdeling ervan.

Om de Kosten Verdeelstaat te kunnen 'draaien', zijn de volgende gegevens per directie nodig:

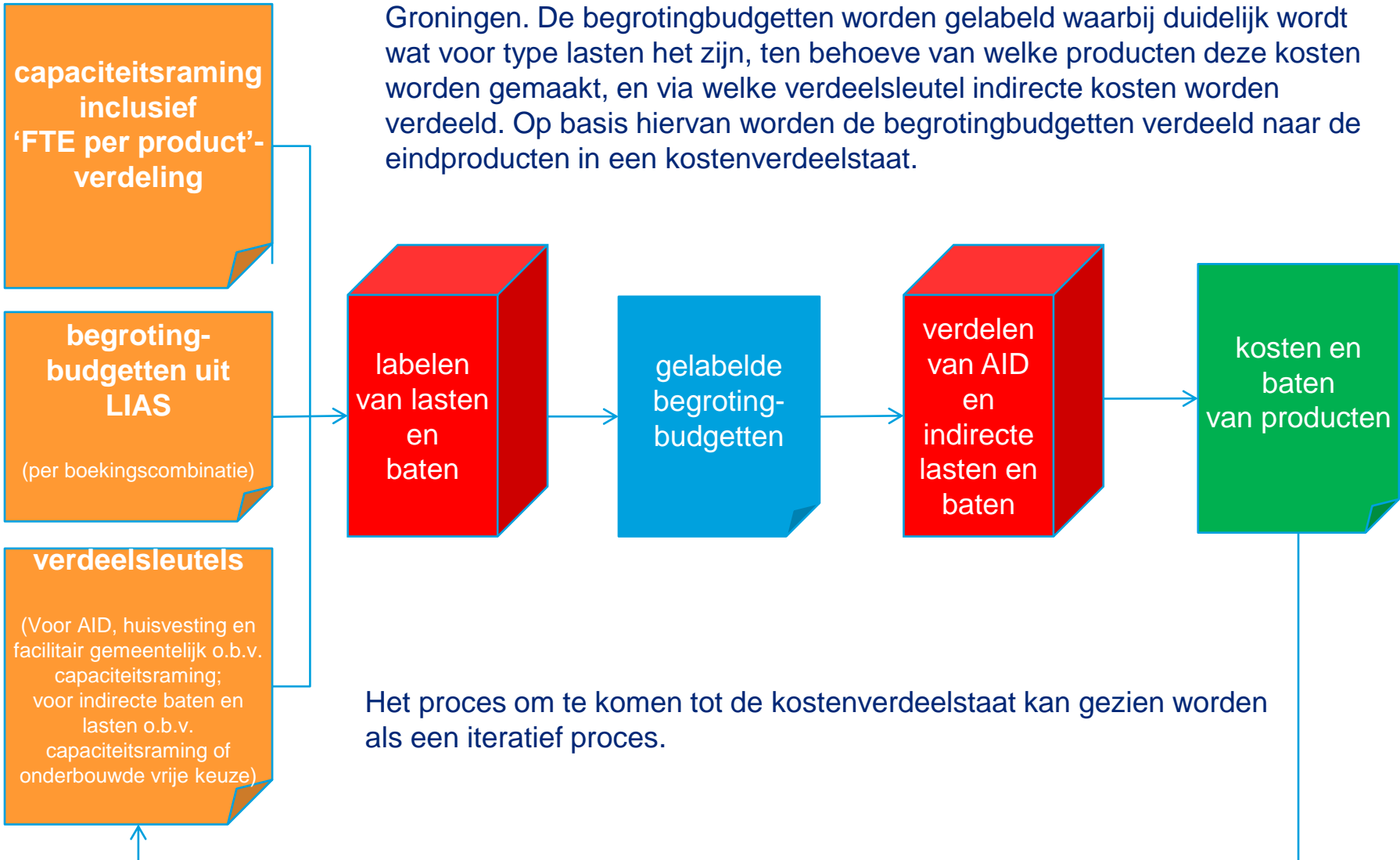
- De primitieve begroting
- De eindproducten waarvoor gewerkt wordt
- Primaire FTE-verdeling per directie per eindproduct, en in ieder geval op totaalniveau voor iedere directie de FTE-verdeling voor extern te verantwoorden projecten en werken voor derden
- Categorisering (Labeling) naar type kosten per kostenplaats/kostensoort
- Van de categorieën Indirecte uitvoering en Directie & Ondersteuning de verdelingswijze (IU methode of DO methode) naar de eindproducten.
- Van de Algemene Interne Dienstverlening (de algemene overhead) de productgroep waar de kosten onderdeel van uitmaken.
- Voor DO en AID een mogelijke alternatieve bestemming (omdat deze bijvoorbeeld naar programma 14 moeten).

Zodra alle gegevens beschikbaar zijn, rekent de KVS de lasten en baten toe aan ieder product. Op basis daarvan wordt ook een kostendekkendheidspercentage per product berekend.

De Kosten Verdeelstaat

De Kostenverdeelstaat

De KVS heeft als invoer alle begrotingbudgetten van de Gemeente Groningen. De begrotingbudgetten worden gelabeld waarbij duidelijk wordt wat voor type lasten het zijn, ten behoeve van welke producten deze kosten worden gemaakt, en via welke verdeelsleutel indirecte kosten worden verdeeld. Op basis hiervan worden de begrotingbudgetten verdeeld naar de eindproducten in een kostenverdeelstaat.



Het proces om te komen tot de kostenverdeelstaat kan gezien worden als een iteratief proces.

Labeling exploitatiebudgetten: Categorie-indeling kosten en baten

- Het model onderscheidt zeven verschillende categorieën. Deze zijn als volgt benoemd:
 - Directe Uitvoering
 - Indirecte Uitvoering
 - Directie & Ondersteuning
 - Algemene Interne Dienstverlening (AID)
 - Concern
 - Beleid
 - Handhaving & Toezicht
- Aan de hand van bovenstaande lijst met categorieën wordt de primitieve begroting gelabeld.
- Categorie-indeling vindt plaats per kostenplaats/kostensoort combinatie.
- Op de volgende sheet is een omschrijving gegeven.

De categorieën

- Het model onderscheidt 7 verschillende categorieën. Deze staan hieronder uitgesplitst:

Categorie	Omschrijving	Voorbeeld
Algemene Interne Dienstverlening	Betreft de centrale overhead per PIJOFACH functie en deze wordt verdeeld over de primaire processen van de gehele gemeente.	ICT, financiën en HR-kosten zijn voorbeelden van kosten die gelabeld worden als Algemene Interne Dienstverlening (interne producten)
Directie & Ondersteuning	Betreft de overhead op directieniveau, ook wel decentrale overhead genoemd	Kosten voor directie en ondersteuning van bijvoorbeeld stadsbeheer. Ook hoofden van het primaire proces.
Concern	Betreft o.a. frictiekosten, griffie en bestuur ondersteuningszaken. Is een post met overige kosten die gedekt wordt door de Algemene Middelen.	Kosten voor woordvoering en representatie vallen onder deze categorie.
Beleid	Betreft de beleidsactiviteiten van de gemeente.	Kosten voor het opstellen van plannen of voorschriften en het vaststellen van criteria voor vergunningverlening zullen in deze categorie vallen.
Handhaving & Toezicht	Betreft de handhaving & toezichtstaak van de gemeente.	Kosten die bijvoorbeeld geassocieerd kunnen worden met het toezicht na vergunningverlening op bouwactiviteiten.
Indirecte Uitvoering	Betreft uitvoeringsactiviteiten die verdeeld worden over meerdere producten	Hierbij kan gedacht worden aan personeelslasten van een afdeling die voor bijvoorbeeld zowel de afvalstoffen als ook voor de bedrijfsafvalinzameling werkt.
Directe uitvoering	Dit zijn kosten die direct in relatie staan tot een product	Drukkosten voor een paspoort zijn hiervan een voorbeeld.

Productenlijst en FTE-verdeling

- AID-kosten worden gekoppeld aan zogenaamde AID-producten. Dit zijn de producten van de algemene overhead.
- Als verdeelsleutel voor overhead en overige indirecte kosten, wordt in beginsel uitgegaan van de FTE verdeling. Hierbij worden vijf soorten FTE's onderscheiden: Binnendienst, Buitendienst en Detachering (primaire FTE's) en Algemene Interne Dienstverlening en Directie & Ondersteuning (secundaire FTE's).
- Het type FTE bepaalt in beginsel welke AID-producten van de algemene overhead aan de heffingproducten wordt toegerekend.
- FTE's actief binnen de posten vallend onder het AID worden niet meegenomen in het bepalen van de totale omvang aan FTE's (dit betekent dat deze FTE's geen kosten AID toegerekend krijgen).
- FTE's actief binnen de posten vallend onder Directie & Ondersteuning worden niet meegenomen in het bepalen van de totale omvang aan FTE's (dit betekent dat deze FTE's geen kosten AID toegerekend krijgen).

Productenlijst en FTE-verdeling (2)

- In alle andere gevallen (Concern, Beleid, Handhaving & Toezicht, Directe - en Indirecte Uitvoering) worden de FTE's meegenomen in het bepalen van de verdeling van de algemene interne dienstverlening, zolang de medewerkers zelf geen overhead zijn. Er geldt dat geen overhead wordt toegerekend aan overhead.
- Er geldt dat de toegestane formatie wordt opgenomen, dit is formatie waar tegenover ook formatiebudget staat.
- Toegestane formatie van de Gemeente Groningen is formatie waarbij de Gemeente Groningen zeggenschap heeft over de arbeid die verricht wordt (leiding geeft aan de medewerker).
- Ook voor werken voor derden en voor extern te verantwoorden projecten moet per directie een raming worden afgegeven over het aantal primaire FTE vanuit de Gemeente Groningen dat er aan werkt. Afhankelijk van de specifiek afgenomen overhead, kan per werk voor derden of project een afwijkende AID-producttoerekening gelden.

Productenlijst en FTE-verdeling (3)

- Voor AID-kosten kan geen FTE-verdeling over producten gemaakt worden. Voor AID-kosten geldt dat deze gekoppeld dienen te worden aan AID-producten (PIJOFACH). Bij de labeling gaan we uit van een uitgebreide AID-lijst (28 producten).
- Indien gewenst kunnen voor werken voor derden en/of projecten meerdere verschillende producten worden aangemaakt zodat op een specifiek werk voor derden of project kan worden begroot. Vooral indien er grote- of specifieke werken voor derden zijn, met een afwijkend overheadregime, is het raadzaam deze op te splitsen in verschillende producten.
- De totalen uit de personeelsbegroting en de FTE-verdeling moet sluiten.
- AID-fte's en D&O fte's zullen niet naar externe producten worden verdeeld.

Verdeling via FTE's

- Als verdeelsleutel voor de AID wordt uitgegaan van de formatie in de primaire processen. Deze formatie wordt toegerekend aan tariefproducten. Er wordt daarbij onderscheid gemaakt in een drietal typen medewerkers. De drie typen die hierbij worden gedefinieerd zijn: binnendienst, buitendienst en detachering. Dit onderscheid wordt gemaakt om bij de toerekening beter recht te kunnen doen aan het gebruik van de AID. Binnendienstmedewerkers gebruiken meer faciliteiten uit de AID dan de andere type medewerkers.
- *FTE Binnendienst*
 - Betreft formatie van de gemeente Groningen in het primaire proces, niet zijnde overhead, die beschikking hebben over een werkplek op een “binnen”-locatie en een computer. Hierbij valt te denken aan een baliemedewerker die zich bezighoudt met het uitgeven van rijbewijzen
- *FTE Buitendienst*
 - Betreft formatie van de gemeente Groningen in het primaire proces, niet zijnde overhead, die geen beschikking hebben over een werkplek op een “binnen”-locatie en geen computer. Daarbij valt te denken aan medewerkers van Stadsbeheer die de stad schoonhouden.
- *FTE Detachering*
 - Betreft formatie van de gemeente Groningen in het primaire proces, niet zijnde overhead, die geen beschikking hebben over een werkplek en geen computer van de gemeente Groningen hebben omdat zij voor een andere partij werkzaam zijn.

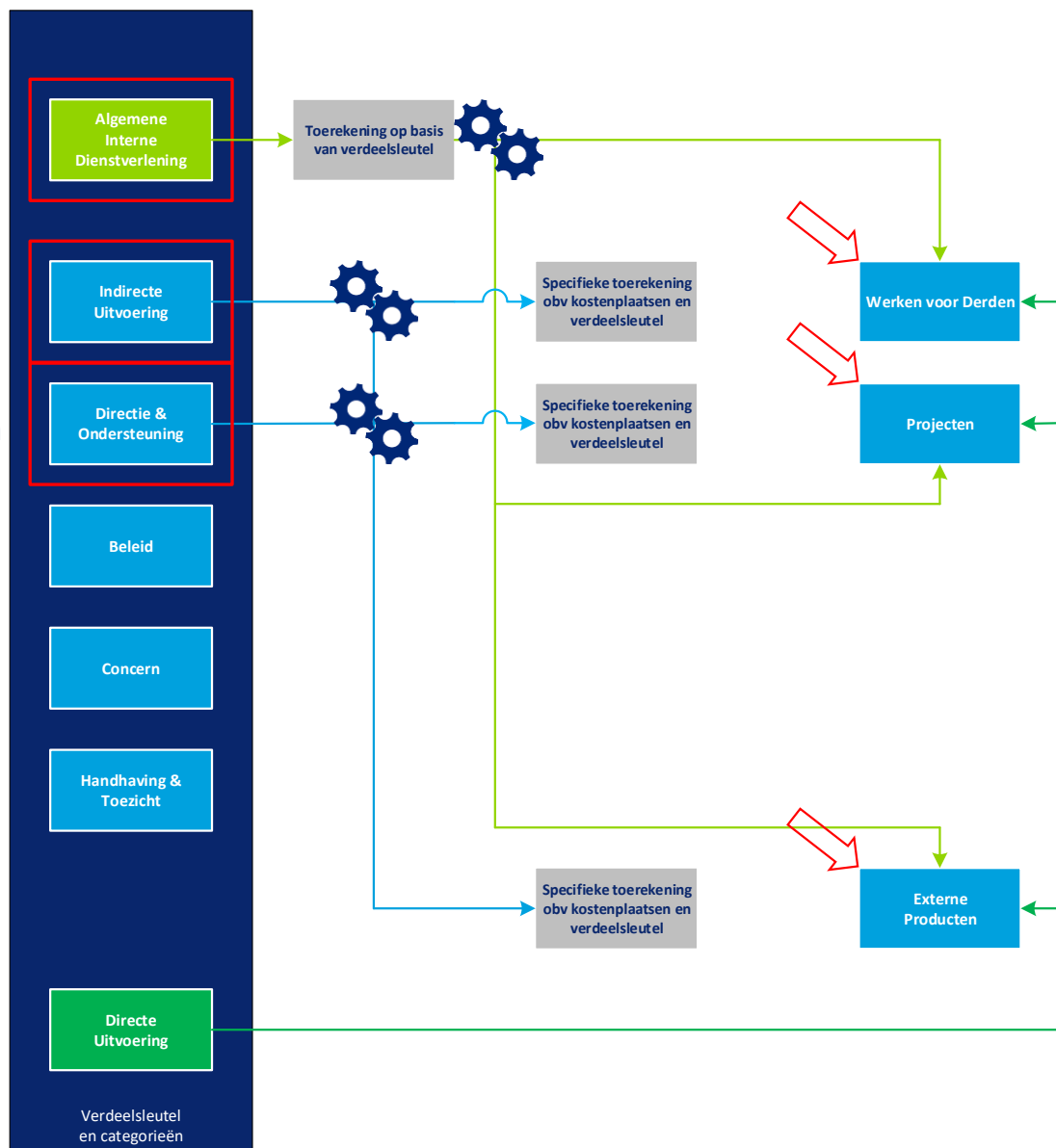
Op basis van de verdeling naar typen FTE's ontstaat een verdeelsleutel die gebruikt wordt om kosten die gelabeld zijn als Algemene Interne Dienstverlening toe te rekenen aan tariefproducten.

Het KVS-model kent meerdere momenten waarop verdelingen van kosten en opbrengsten plaatsvinden

Om te komen tot een toerekening van de kosten aan producten, projecten en 'werk voor derden' moeten dus kosten worden toegewezen en verdeeld. Dit is nodig op de volgende punten in het model:

- **De bovenste tandwiel(tjes):**
Toerekenen van Algemene Interne Dienstverleningskosten en –opbrengsten
- **De middelste tandwiel(tjes):**
Toerekenen van Indirecte Uitvoeringskosten en -opbrengsten:
- **De onderste tandwiel(tjes):**
Toerekenen van Directie & Ondersteuningskosten en –opbrengsten

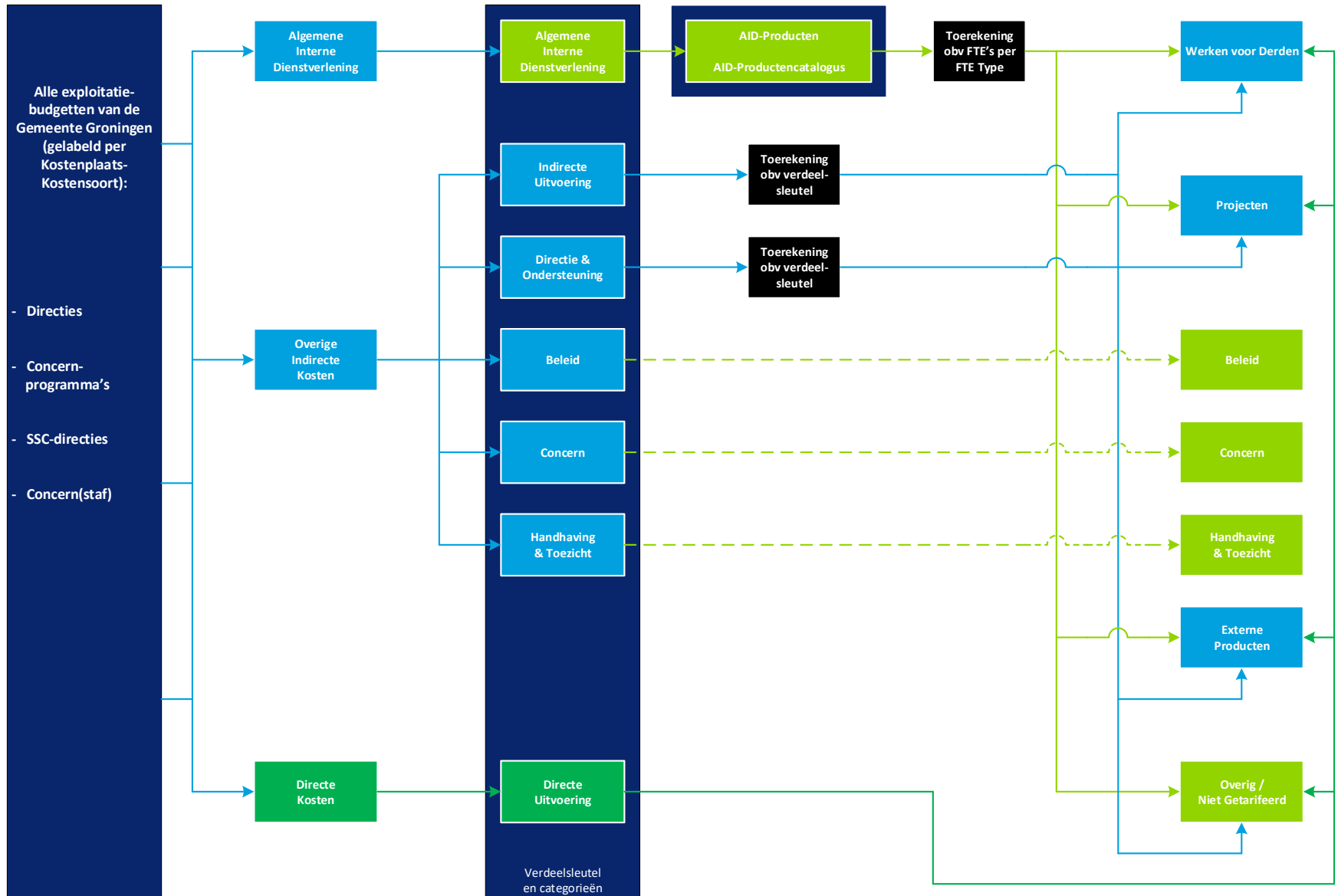
Directe kosten hoeven niet verdeeld te worden, maar worden rechtstreeks gekoppeld aan het product waarvoor de kosten gemaakt worden.



Schematische weergave KVS (t.b.v. getarifeerde producten)

Input = 100

Output = 100



De kostprijsberekening

De kostprijs van een product wordt aldus op de volgende manier bepaald:

Kostprijs per product = kosten product / eenheden product

Kosten product = $\sum 1$ (Directe uitvoering + (PVIU * indirecte uitvoering) + (PVDO * Directie & ondersteuning)) +
 $\sum 2$ (kostprijs AID-product per FTE * Aantal afnemende FTE's)

PVIU = productverhouding Indirecte uitvoering = **FTEproduct/FTE IUtotaal** OF (bij **vrije keuze**) het ingegeven percentage.

PVDO = productverhouding Directie & Ondersteuning = **FTEproduct/FTEDirectietotaal** OF (bij **vrije keuze**) het ingegeven percentage.

FTEproduct = aantal FTE dat gekoppeld is aan het betreffende product

FTE IUtotaal; FTEDirectietotaal = het totaal aantal FTE dat aan de IU/DO gelabelde kostenplaats/kostensoort combinatie gekoppeld is (IU = Indirecte Uitvoering, DO = Directie & Ondersteuning).

$\sum 1$ = voor iedere kostenplaats/kostensoort gelabeld 'directe uitvoering', 'indirecte uitvoering' of 'directie & ondersteuning' die gekoppeld is aan dat product.

$\sum 2$ = voor ieder AID-product.

Aantal afnemende FTE's = Betreft de som van het aantal FTE's van de verschillende FTE-type voor een product, rekening houdend met organisatiekeuze en wet- en regelgeving. Wet- en regelgeving is leidend en 'overruled' desnoods de organisatiekeuze.

Kostprijs AID-product per FTE = Totale Kosten AID-Product / Aantal afnemende FTE's

Totale Kosten AID-Product = kosten van iedere kostenplaats/kostensoort gelabeld 'Algemene Interne Dienstverlening' die gekoppeld is aan dat AID-product.

Aantal afnemende FTE's = Betreft de som van het aantal FTE's van de verschillende FTE-type voor een product, rekening houdend met organisatiekeuze en wet- en regelgeving. Wet- en regelgeving is leidend en 'overruled' desnoods de organisatiekeuze.

De tarief- en kostendekkendheidsberekening

Het tarief wordt in beginsel op de volgende manier bepaald:

Prijs per product = $(\mu * \text{Kosten product} * (1 + \text{risico-opslag})) / \text{eenheden product}$

μ = % afgesproken kostendekkendheid (doorgaans 100%; rekening dient hierbij te worden gehouden met tariefbeleid, badkuipeffect (kostendekkendheid over bijvoorbeeld de levensduur) en middeling over meerdere producten)

Risico-opslag = het percentage risico-opslag voor prijzen (uitsluitend ingeval van privaatrechtelijke producten)

De kostendekkendheid per product wordt als volgt bepaald:

Kostendekkendheid per product = opbrengsten / kosten product

Opbrengsten = prijs per product * verwachte aantal eenheden per product

Bovenstaande is de algemene regel: Er kan afwijkend prijsbeleid gelden.

Directe uitvoering,
Indirecte uitvoering en
Directie & ondersteuning

Directe uitvoering

- Deze kosten worden één op één aan een product gekoppeld.
- AID en DO behoren tot de overhead. Op het moment dat medewerkers uit deze categorieën werkzaamheden verrichten die wel rechtstreeks ten dienste van de klant (burger) staan, dienen deze kosten te worden gelabeld als directe - of indirecte uitvoering.

Indirecte uitvoering

- Deze kosten worden gemaakt ten behoeve van de voortbrenging van meerdere producten, en moeten derhalve gekoppeld en verdeeld worden over deze producten.
- Voor de toerekening van de Indirecte Uitvoering (IU) dient er per begrotingsregel aangegeven worden op welke manier (via welke methode) deze begrotingsregel wordt verdeeld over de Externe Producten.
- Bij personeelslasten kan gebruik worden gemaakt van de urenverantwoording om te komen tot een percentage-verdeling van de FTE's over de producten.

Directie & Ondersteuning

- Dit betreft de overhead per directie zoals management en secretariële ondersteuning.
- Hoofden in het primaire proces worden gelabeld als Directie & Ondersteuning op een aparte boekingscombinatie (kostenplaats/kostensoort/subnummercombinatie).
- De kosten en opbrengsten gecategoriseerd als Directie & Ondersteuning kennen een opdeling naar product. Dit houdt in dat van iedere regel aangegeven moet worden ten laste/gunste van welk product(en) het dient te komen. Hierbij is het in het geval van een verdeling over meerdere producten van belang dat er een sleutel gekozen wordt waarlangs het bedrag verdeeld kan worden.
- Voor de toerekening van de Directie & Ondersteuning (DO) dient er per begrotingsregel aangegeven te worden op welke manier (via welke methode) deze begrotingsregel wordt verdeeld over de Externe Producten.

Algemene
Interne
Dienstverlening

Onderverdeling Algemene Interne Dienstverlening

- Algemene interne dienstverlening is de centrale overhead van de Gemeente Groningen.
- De verdeling over de gemeente volgt de FTE verdeling over de producten.
- Overhead is het geheel van functies gericht op de sturing en ondersteuning van de medewerkers in het primaire proces.
- De onderverdeling van Algemene Interne Dienstverlening vindt plaats op basis van een AID-productencatalogus.
- Voor de toerekening van Algemene Interne Dienstverlening (SSC) wordt geen gebruik gemaakt van een waterval methode. Dit houdt in dat er niet eerst een toerekening van de kosten van afdeling 1 aan afdeling 2 plaatsvindt alvorens de kosten worden toegerekend aan producten (bv. Reisdocumenten).
- De SSC-adviseurs hebben de regie - en zijn eerste aanspreekpunt voor de PIJOFACH budgetten.

De verdeelsleutel voor Algemene Interne Dienstverlening

Voor de toerekening van de Algemene Interne Dienstverlening (AID) is gekozen voor de verdeelsleutel op basis van FTE types. Hiervoor worden de aantallen FTE per type geïnventariseerd voor de eindproducten inclusief de som van de FTE types voor 'werken voor derden' en projecten.

- Op basis van de standaardinstelling voor toerekening van AID-producten aan binnendienst-, buitendienst- en detachingsmedewerkers, wordt de centrale overhead verdeeld.
- Per eindproduct kan hiervan worden afgeweken. Hierbij kan onderscheid gemaakt worden tussen de verschillende FTE types.

Kosten aangaande ICT, huisvesting en Juridische Zaken (Ruimtelijk en Maatschappelijk)

Lasten die worden geassocieerd met ICT en huisvesting dienen voor zover het mogelijk is decentraal gemaakt te worden. Dit betekent dat de kosten voor de ICT toepassingen die aan producten uit het primaire proces worden geleverd, decentraal worden gemaakt en worden toegerekend aan de betrokken producten. Voor de overige ICT toepassingen worden de kosten conform de standaard werkwijze (zie AID toerekening) toegerekend aan producten.

Lasten die worden geassocieerd met Juridische Zaken (voor zowel Ruimtelijk als Maatschappelijk) dienen voor zover het mogelijk is decentraal gemaakt te worden. Dit betekent dat de kosten voor Juridische Zaken die aan een specifiek primair proces worden geleverd, worden toegerekend aan de heffingproducten van dat primaire proces. Voor zover dit binnen de wettelijk gestelde kaders toegestaan is. Voor de bedrijfsvoeringslasten aangaande Juridische Zaken worden de kosten conform de standaard werkwijze (zie AID toerekening) toegerekend aan producten.

Concern,
Beleid en
Handhaving & toezicht

Het model: Concernposten

- Uitgangspunt is dat de concernbijdrage niet toegerekend wordt in het model. Dit aangezien een concernbijdrage zorgt voor een verlaging van de lasten of verhoging van de baten van producten zonder dat deze baten of lasten een direct verband houden met deze producten. Het gemeentefonds wordt dan ook gelabeld als Concern.
- Storting en onttrekking aan de reserves zijn niet meegenomen in het model bij de bepaling van de dekkingspercentages.

Het model: Beleid en Handhaving & Toezicht

- Deze posten worden niet toegerekend aangezien dit wettelijk niet mag.
- Kosten die wel mogen worden toegerekend aan bijvoorbeeld leges bouwactiviteiten (eerste kosten van Handhaving & Toezicht) moeten apart worden toegerekend (via een aparte kostenplaats/kostensoort of een doorbelasting).
- Indien gewenst kan een directie er ook voor kiezen dit type kosten aan een niet-getarifeerd product toe te rekenen.

Overige aspecten:

Kostenbegrippen

Wet- en regelgeving versus wensen

Producten, extern te verantwoorden projecten en Werken voor Derden

Compensabele BTW

Taakstellingen & stelposten

Kostenbegrippen

- De kostenindeling en de kostenverdeling dient zo objectief mogelijk gestalte te krijgen. Dit betekent dat er geen keuze is op dit gebied, maar dat zoveel mogelijk naar objectiveerbare maatstaven moet worden gehandeld.
- Eerder in dit document zijn richtlijnen voor de FTE-indeling gegeven. De FTE-indeling zal worden getoetst met de staat B. Per directie moeten er aansluitingen zijn tussen de FTE-verdeling en de personeelsbegroting.
- Voor het labelen van overhead is de definitie van Overhead van belang: Overhead is het geheel van functies gericht op de sturing en ondersteuning van de medewerkers in het primaire proces. Tot de overhead behoren alle functies die dit doel dienen. De overheadfuncties staan derhalve niet rechtstreeks ten dienste van de klant (voor de gemeente: burgers, bedrijven en instellingen).
- Bovenstaande betekent ook dat medewerkers uit overheadafdelingen die ander dan overhead werk doen, als zodanig zullen moeten worden gecategoriseerd. Bijvoorbeeld juridische zaken zal voor een deel direct gemaakt moeten worden wanneer juristen rechtstreeks ten dienste van de klant activiteiten verrichten.

Kostentoerekening: Wet en regelgeving versus Wens van toerekening

In het model wordt onderscheid gemaakt tussen de wens tot verdeling en de rechtmatigheid van de verdeling.

- **Per extern product: kosten al dan niet willen toerekenen**
 - Het is mogelijk dat er bepaalde kosten voor een product wel toegerekend mogen worden, maar dat er een goede reden is om dit niet te doen. Bijvoorbeeld omdat een bepaald product bijvoorbeeld geen gebruik maakt van een specifieke AID-producten. Een keuzeblad in het model maakt het mogelijk om per product aan te geven welke kosten die als “Algemene Interne Dienstverlening” zijn gelabeld toegerekend moeten worden of niet.
- **Per extern product: kosten al dan niet mogen toerekenen als gevolg van wetgeving**
 - Naast de vraag of bepaalde kosten wel of niet toegerekend moeten worden aan een bepaald product, bestaat er de mogelijkheid op een restrictie vanuit wet- en regelgeving. Op basis van verschillende wetten mogen kosten van rechtswege niet altijd worden toegerekend aan een product. Daarbij valt te denken aan verschillende juridische kosten die niet aan bijvoorbeeld bouwleges of een vergelijkbaar product mogen worden toegerekend. Een keuzeblad in het model maakt het mogelijk om deze wettelijke beperkingen in te voeren (zie boven).

Producten, extern te verantwoorden projecten en werken voor derden

- Alle producten met een extern tarief dienen geïdentificeerd te worden.
- Omwille van controles op het totaal geven alle directies een capaciteitsraming af waarbij primaire FTE wordt gekoppeld aan eindproducten.
- Werken voor Derden: In dit kader wordt onder Werk voor Derden verstaan alle activiteiten aan partijen niet zijnde de burgers, bedrijven en instellingen van de gemeente Groningen (deze laatste twee in hun hoedanigheid als ingezetenen van de gemeente Groningen). Alle Werken voor Derden dienen gedefinieerd te worden. Ook dienstverleningsovereenkomsten (DVO) dienen als Werken voor Derden te worden aangemerkt. Indien derden in de capaciteitsraming zitten, wordt DVO niet in de AID meegenomen, anders wel.
- Extern te verantwoorden projecten zijn o.a. investeringsprojecten en subsidieprojecten
- Werken voor derden en extern te verantwoorden projecten zijn in technische zin ook producten die moeten worden geïdentificeerd, gebudgetteerd en waaraan kosten dienen te worden toegerekend.
- Per directie moet voorcalculatorisch het totaal aan extern te verantwoorden projecten en werken voor derden worden geraamd. Dit mag ook al uitgesplitst worden per project of werk voor derden indien gewenst.

Compensabele BTW

Richtlijn voor de verwerking in de begroting van de compensabele BTW.

- Het initiële bedrag aan compensabele BTW wordt bepaald door de directie Stadsbeheer.
- Compensabele BTW wordt alleen meegenomen in de berekening van het tarief voor Rioolheffing, Afvalstoffenheffing en Bouwactiviteiten.

Taakstellingen en Stelposten

- Voor de kosten verdeelstaat gelden de volgende richtlijnen:

Kostensoort	Omschrijving	Toelichting
40010 of 80010	Taakstellingen	<ul style="list-style-type: none">• Verdeelde taakstellingen dienen gelabeld te worden naar het product waar ze op drukken. In het geval van een 6-cijferige kostenplaats gaat het om een directe baat of last. Een taakstelling wordt gezien als verdeeld als een collegebesluit is genomen*.• Het omgekeerde geldt ook: verdeelde taakstellingen die door een collegebesluit zijn teruggedraaid, worden gezien als onverdeeld**.• Onverdeelde taakstellingen dienen te worden gelabeld als <i>Concern</i>
40015	Stelpost Onvoorzien / Begrotingskader	<ul style="list-style-type: none">• Deze posten dienen te worden gelabeld als <i>Concern</i>
49*** of 89***	Stelpost nog te verdelen?	<ul style="list-style-type: none">• Verdeelde stelposten dienen gelabeld te worden naar het product waar ze op drukken. In het geval van een 6-cijferige kostenplaats gaat het om een directe baat of last. De stelpost nog te verdelen dient te worden gelabeld als <i>Concern</i>. In beginsel kent de stelpost nog te verdelen bij de primitieve begroting geen saldo.

* - Omdat doorgaans collegebesluiten worden aangenomen door de raad, worden deze taakstellingen op basis van de besluitvorming in het college toegerekend, ook al vindt verwerking in de begroting pas na besluitvorming raad plaats.

** - Opgaven uit de werkconferentie in categorie 1 (onontkoombaar) die als verdeelde taakstellingen in de begroting staan, worden gezien als onverdeeld.

