

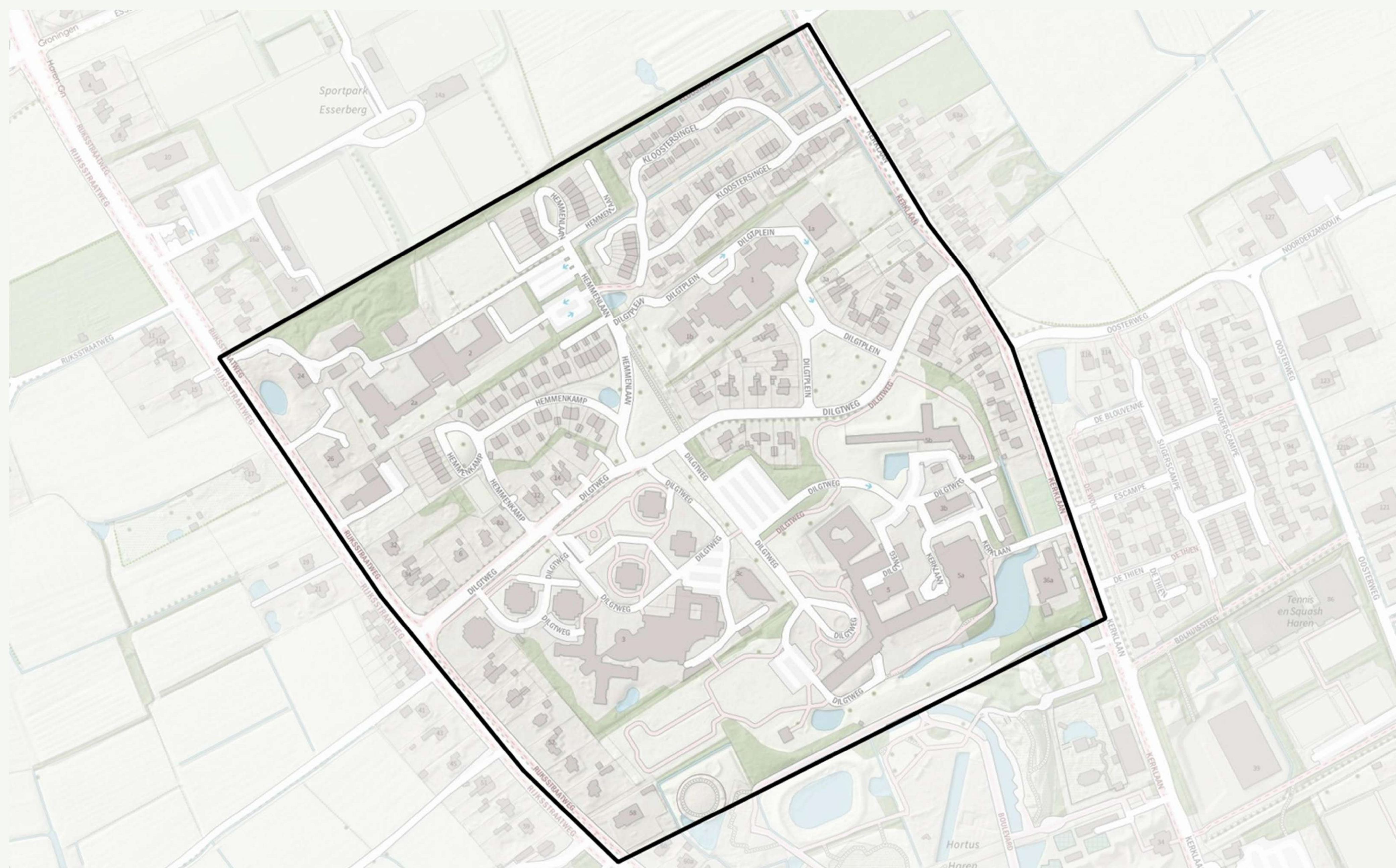


Transformatie Dilgtweg

Projectdoel: transformatie van 50 km/u naar 30 km/u.

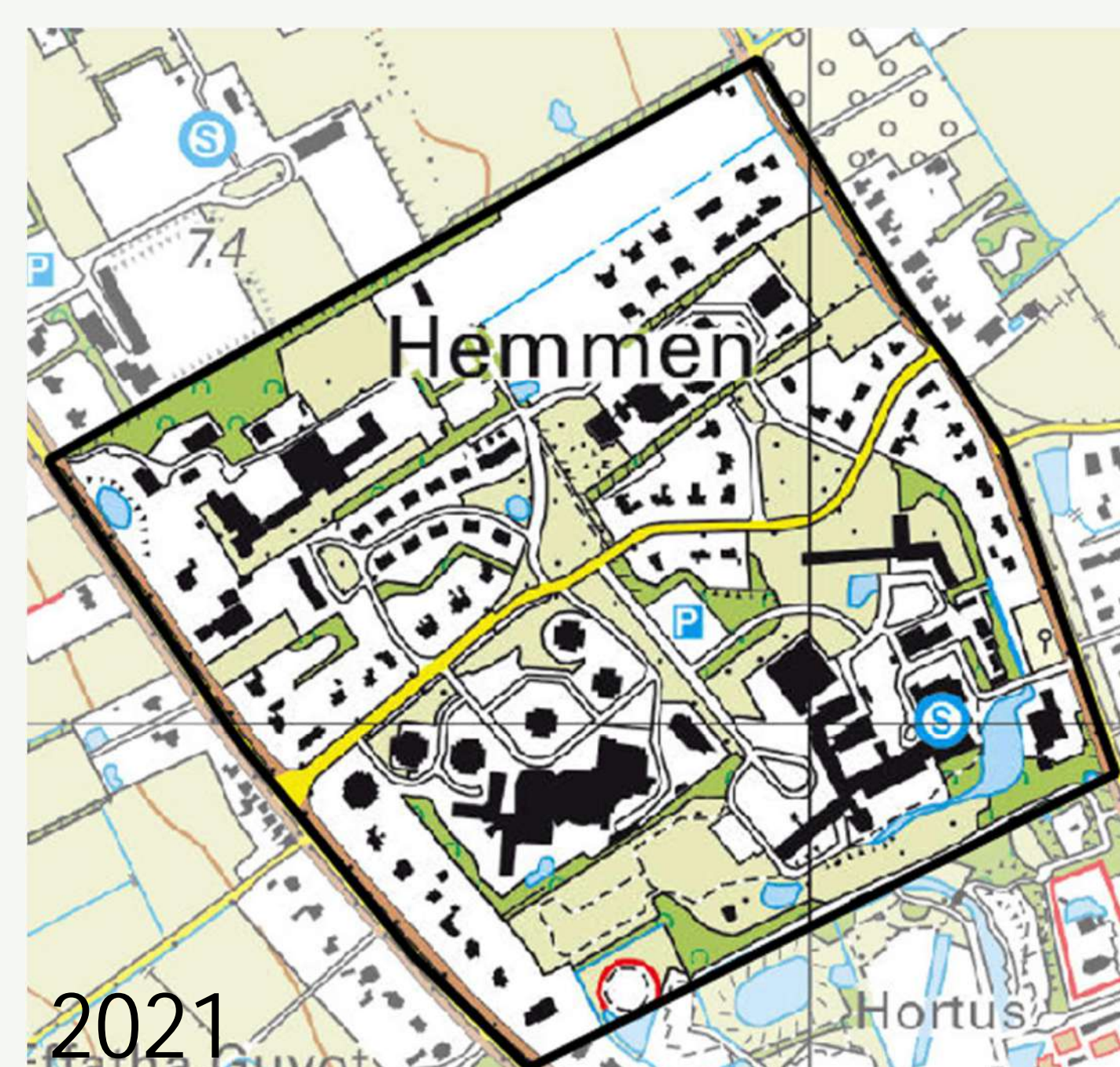
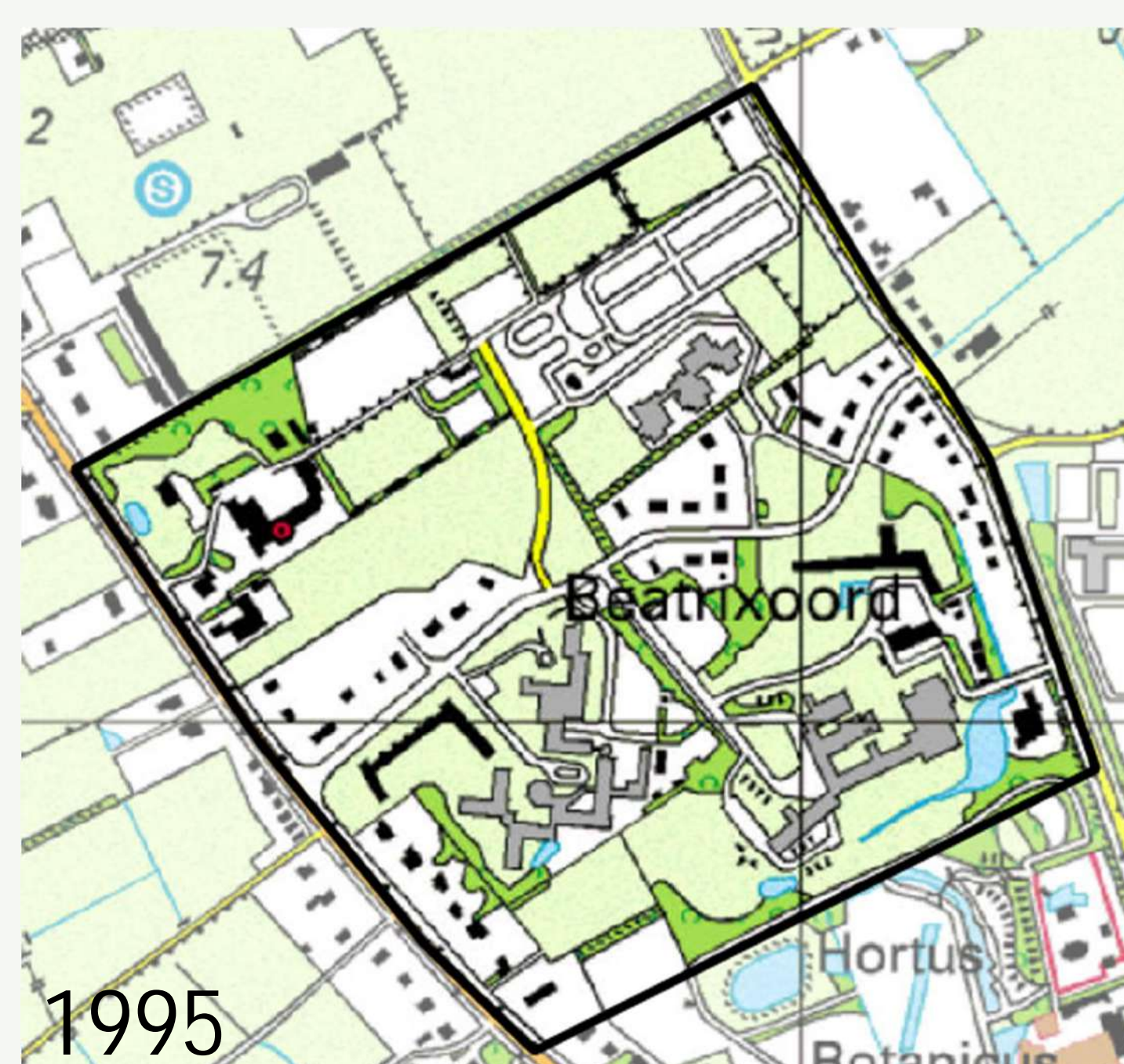
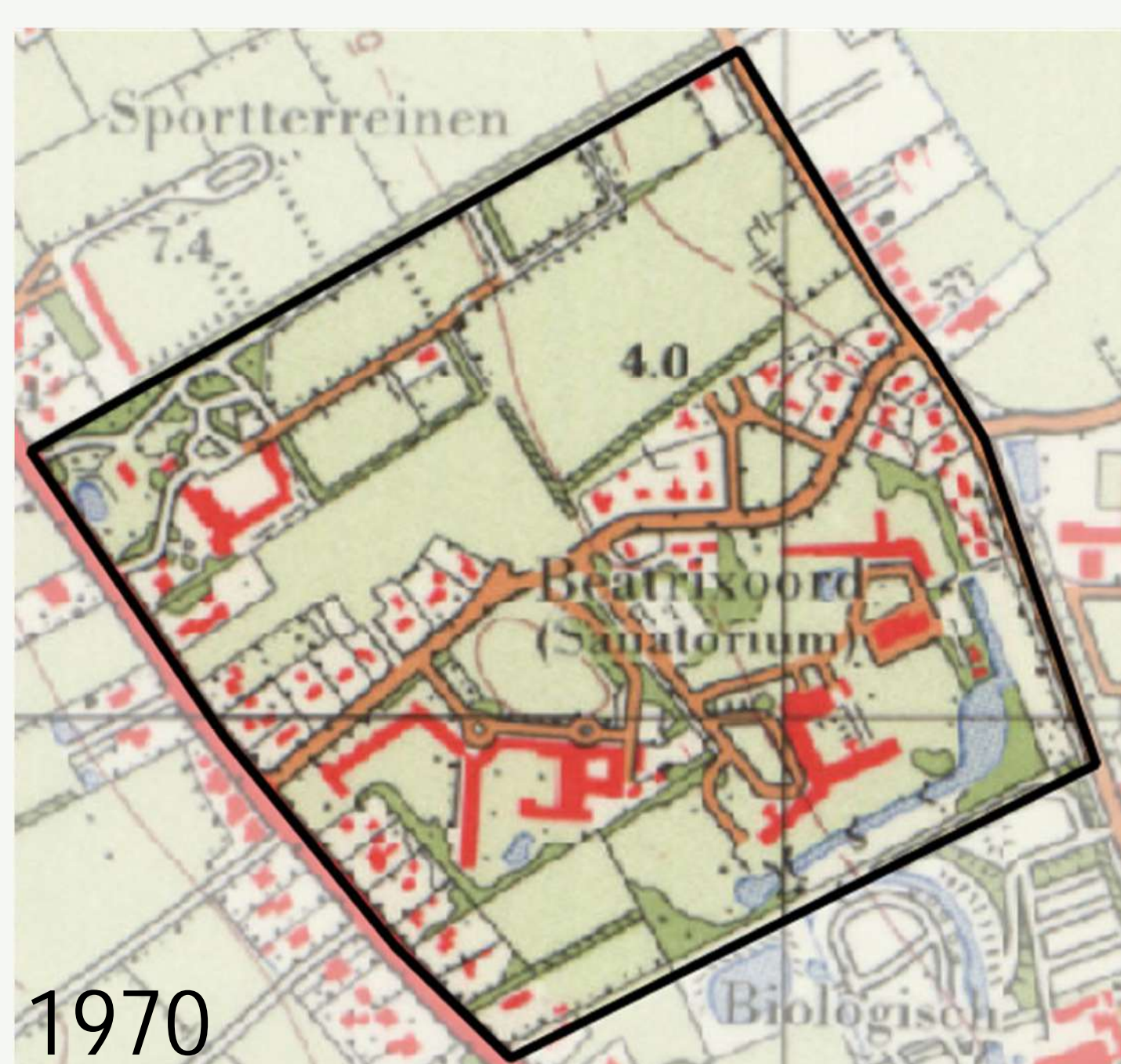
Deze transformatie leidt tot:

- Meer ruimte en veiligheid voor voetgangers en fietsers
- Een verbeterde toegankelijkheid
- Het versterken van de groenstructuur en leefkwaliteit

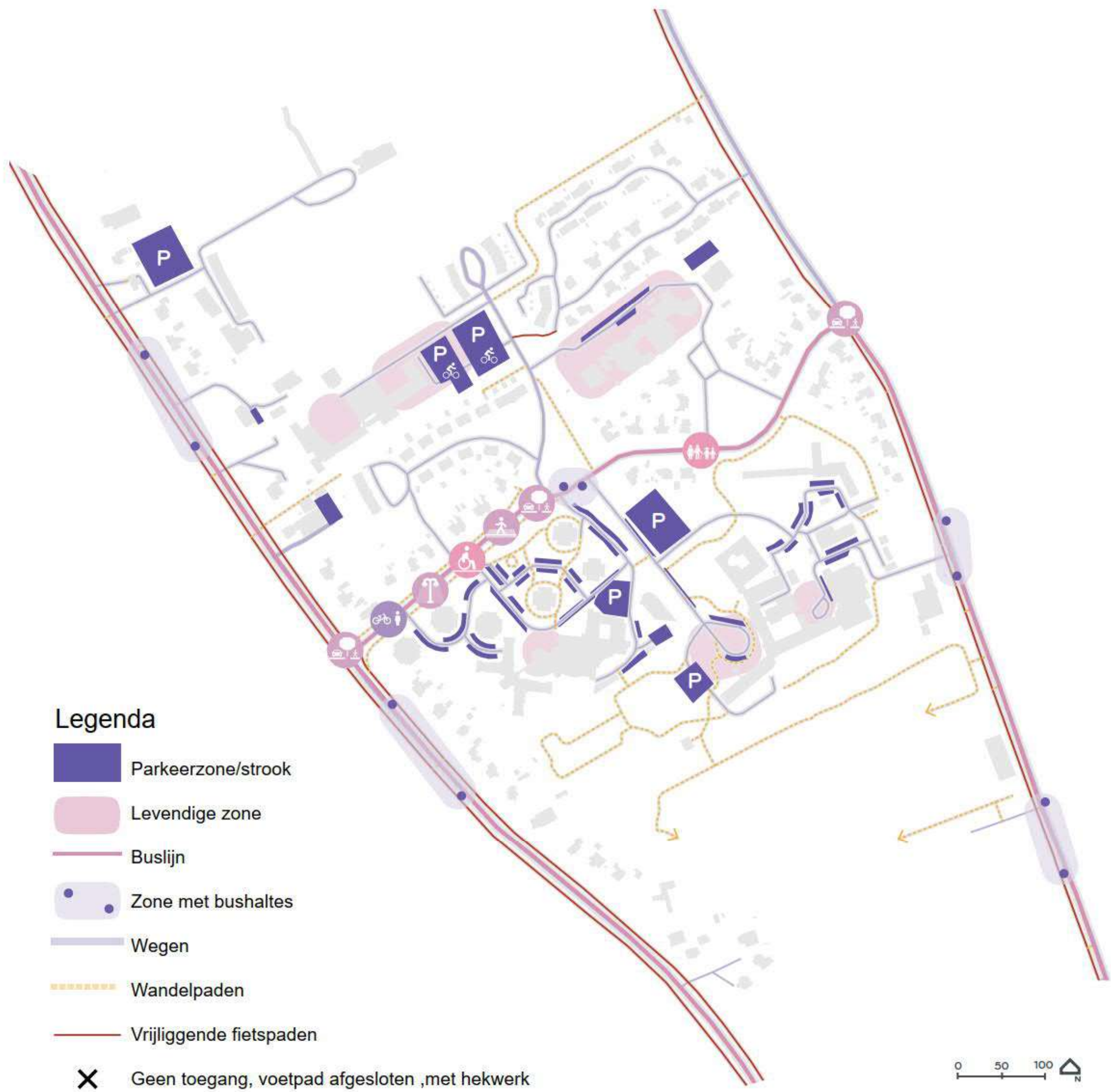


Kaders

- Mobiliteitsvisie en uitvoeringsprogramma Doorwaadbare Stad
- Ontwerpleidraad Leefkwaliteit openbare ruimte
- Projectgebied: Dilgtweg tussen Kerklaan en Rijksstraatweg
- Openbare ruimte: rijbaan, trottoirs, groenvakken, kruispunten, oversteekplaatsen en een klein stukje van de zijstraten.
- Kruispunten Kerklaan en Rijksstraatweg maken geen onderdeel uit van dit project. We kijken wel of er eenvoudige oplossingen mogelijk zijn om de veiligheid te vergroten.



Mobiliteitsraamwerk



De straat is voor iedereen

- Rolstoeltoegankelijke oversteekplaatsen
- Voorkom obstakels op straat en bundel inrichtingselementen
- Pas geleidelijnen toe op drukke plekken
- Ontwerp met natuurlijke gidslijnen
- Ontwerp de straat voor alle leeftijden van 0-99

De straat is veilig

- Goede verlichting
- Voldoende en veilige oversteekplekken
- Ontwerp de straat overzichtelijk en leesbaar
- Veilige plek voetganger

De straat heeft mobiliteit op maat

- Meer ruimte voor voetgangers en fietsers
- Mengen van verkeer waar mogelijk om de verkeersruimte compact te houden
- Waarborgen van de doorstroming en betrouwbaarheid van bus
- Versmallen rijbaan

Groenblauwe raamwerk



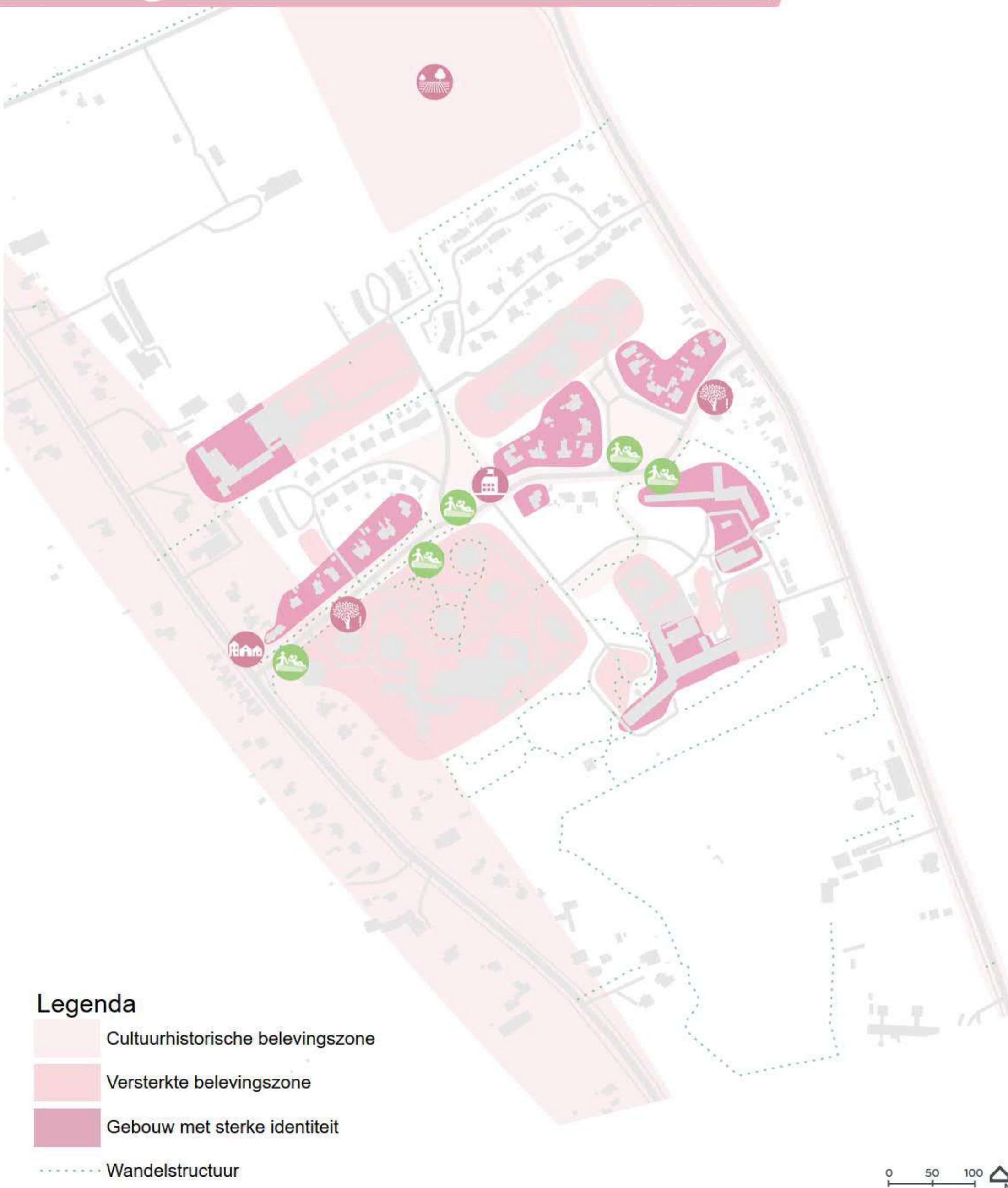
De straat is klimaatadaptief

- Wadi
- Schaduwwerking bomen
- Vermindering verharding
- Infiltratiegroen
- Hemelwater afvoeren in aangrenzende groen gebieden of oppervlaktewater
- Voer hemelwater vertraagd af

De straat is een ecosysteem

- Groene ecologische bermen
- Bloemrijk gras
- Diversiteit in beplanting
- Groene lanen met volwassen bomen
- Ecologisch beheer
- Collectieve groene (openbare) ruimte

Belevingsraamwerk



De straat stimuleert de beleving

- Wandelroutes met voldoende variatie
- Stimuleer kunst in de openbare ruimte
- Toepassen van het Harensprofiel
- Ontwerp obstakelvrije looproutes
- Zitplekken langs wandelroutes

De straat heeft een identiteit

- Waarborgen monumenten
- Cultuurhistorische elementen en lijnen behouden
- Plaats de straat in zijn historische context en versterk daarmee de identiteit van de straat
- Specifieke ingrepen per land-schapstype

Sociaal raamwerk



De straat is een gezonde omgeving

- Zorg voor afwisseling tussen beschutte en open plekken
- Sportaanleidingen in de openbare ruimte
- Verschillende 'ommetjes' kunnen maken, divers in beleving en afstand
- Maak ontmoetingsplekken
- Voldoende speelplekken, formeel en informeel
- Realiseer voldoende wandel- en hardlooppistes

De straat is openbaar domein

- Voldoende verblijfsplekken/ ontmoetingsplekken
- Voorzie in (plein)ruimtes voor (culturele) evenementen
- Ontwerp de straat samen met bewoners
- Verbind sociaal maatschappelijk programma en openbare verblijfsplekken met elkaar
- Creëer zitgelegenheid voor verschillende groepsgroottes

De straat creëert waarde

- Faciliteer ruimte voor (buurt) evenementen
- Wonen in een groene, leefbare straat heeft een positieve bijdrage aan de waarde van een woning

Ontwerpuitgangspunten

Opsplitsing in Dilgtweg west, centraal en oost

- West: het westelijk deel is breed en open ingericht.
- Centraal: bij het centrale deel komen de zijwegen richting de scholen (Hemmenlaan) en Beatrixoord (Dilgtweg) samen.
- Oost: het oostelijk deel is smal en is ingesloten tussen tuinen van woningen in.

West



Centraal



Oost

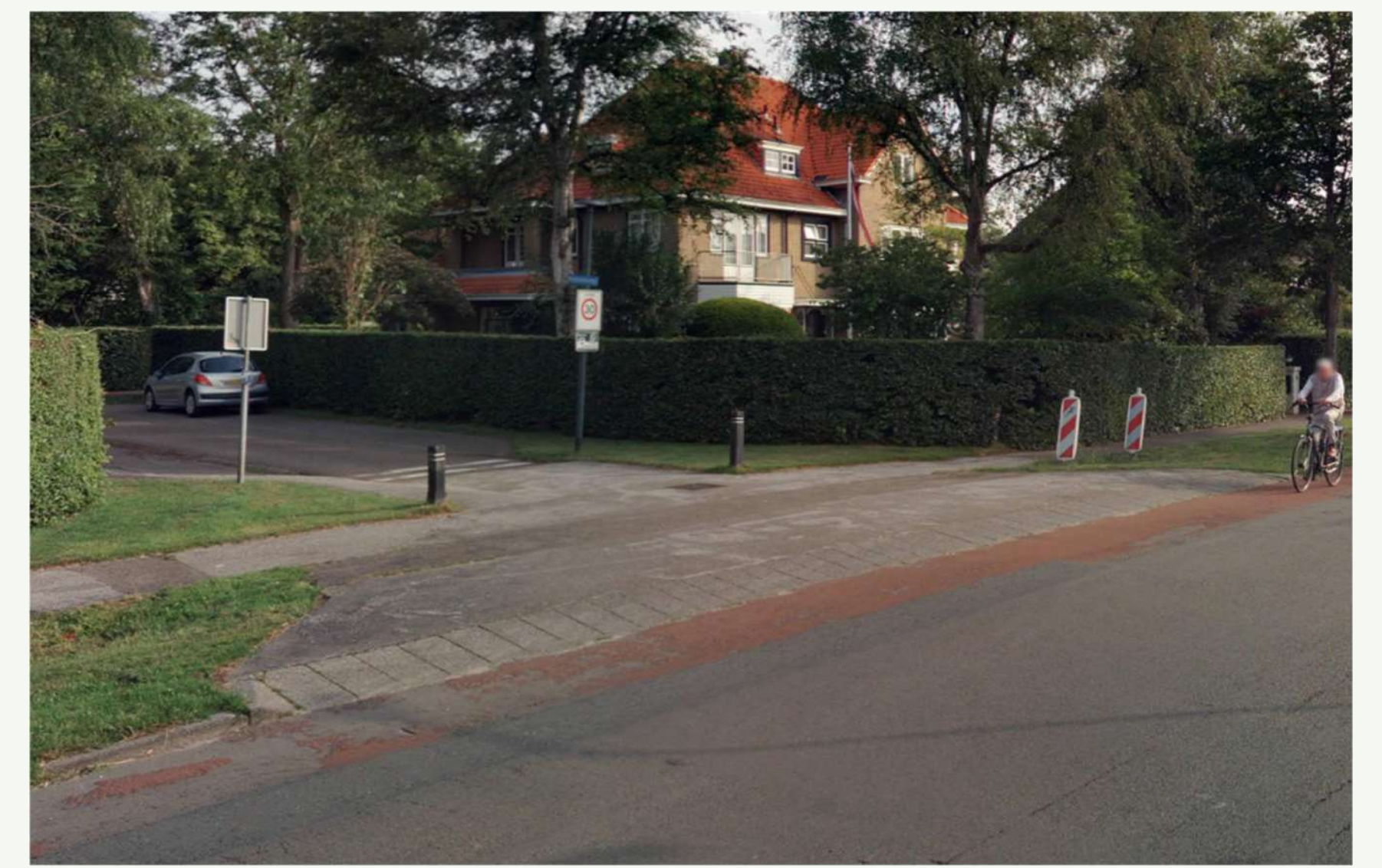
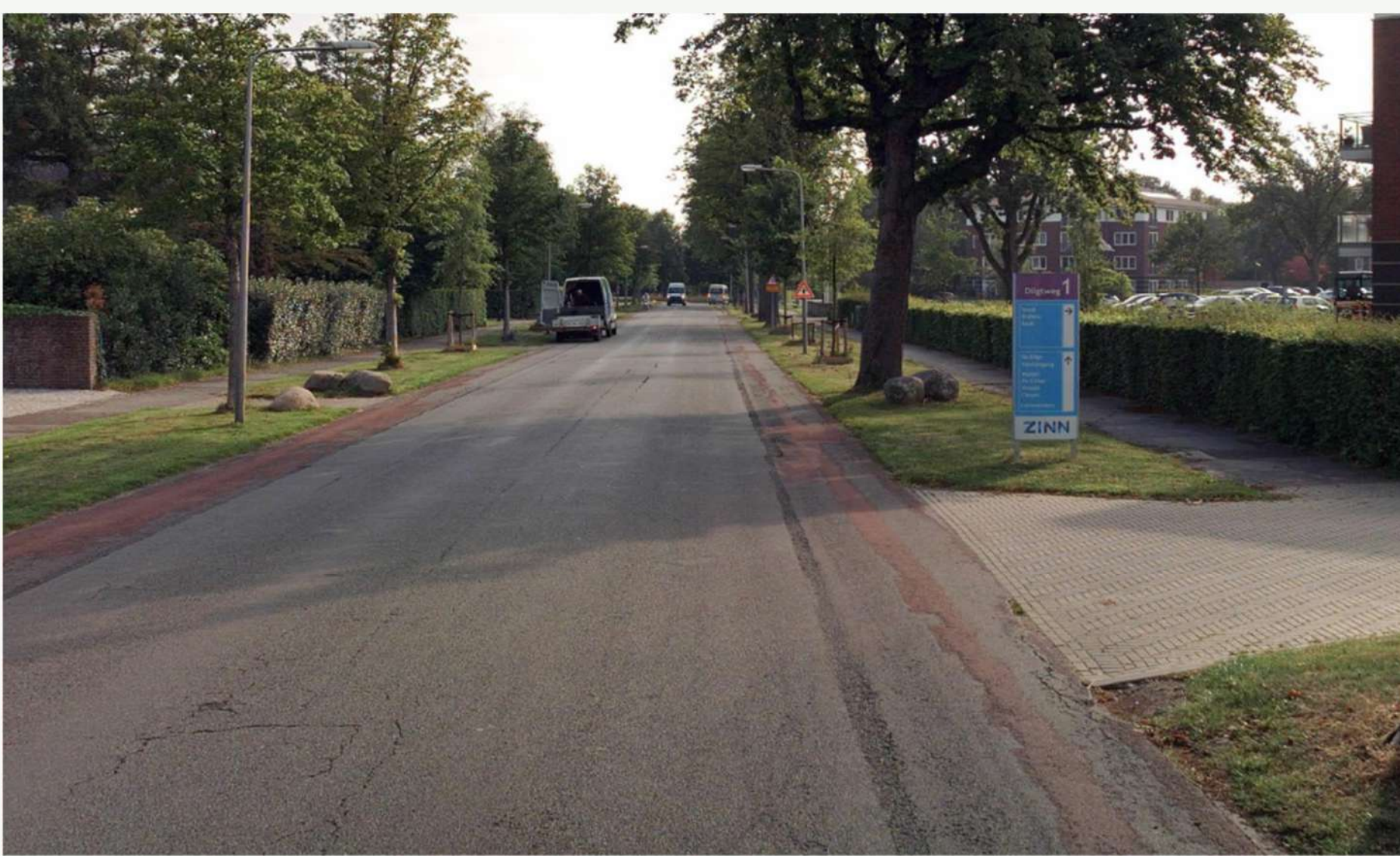


Centrale plek in de Dilgtweg integraal vormgeven

- Dit is de centrale plek in de Dilgtweg waar verschillende stromen bij elkaar komen en er veel gebeurt. Het is de ontsluiting van het ZINN terrein, Beatrixoord en de toegang naar het Maartenscollege en de Mytyschool.
- De oversteekbaarheid rondom deze plek is matig.
- De bushaltes zijn nu niet goed zichtbaar en onvoldoende toegankelijk. Geleidelijnen voor slechtzienden ontbreken en de instap is te laag.

Eenduidige vormgeving van inritten en zijwegen

De zijwegen en inritten aan de Dilgtweg zijn niet eenduidig vormgegeven. Dit komt de oversteekbaarheid niet ten goede en zorgt voor verwarring in de voorrangssituatie. Inritblokken, haaiantanden, asfalt en klinkers worden door elkaar gebruikt.



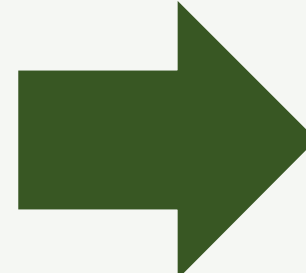
Fietsvriendelijke infrastructuur

De huidige fietsstroken op de Dilgtweg zijn onvoldoende zichtbaar. Daarnaast zijn ze erg smal. Hierdoor wordt de Dilgtweg door fietsers als onveilig ervaren en soms vermeden. Er zijn verschillende vormen van veilige fietsinfrastructuur: een vrijliggend fietspad, een fietsstraat of fietssuggestiestroken.



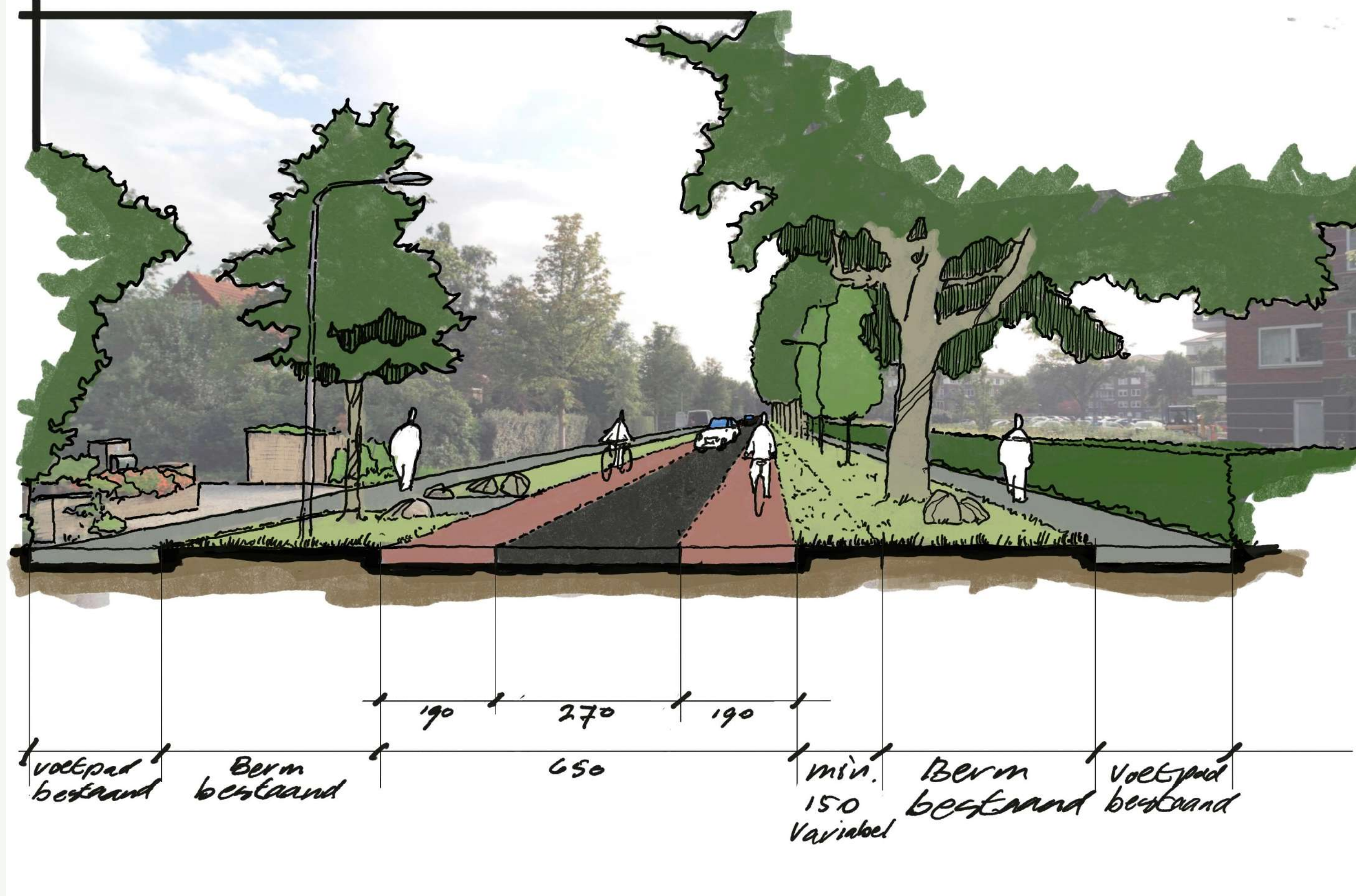
Rijbaaninrichting

Huidige inrichting Dilgtweg west

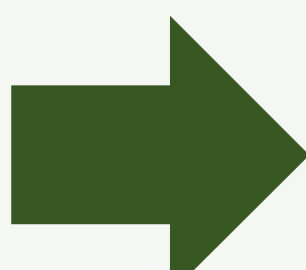


- We versmallen de rijbaan naar 6,50 meter. Hiermee verlagen we de rijsnelheid.
- We maken bredere fietsstroken, zodat fietsers veilig naast elkaar kunnen fietsen.

Ontwerpvoorstel Dilgtweg west

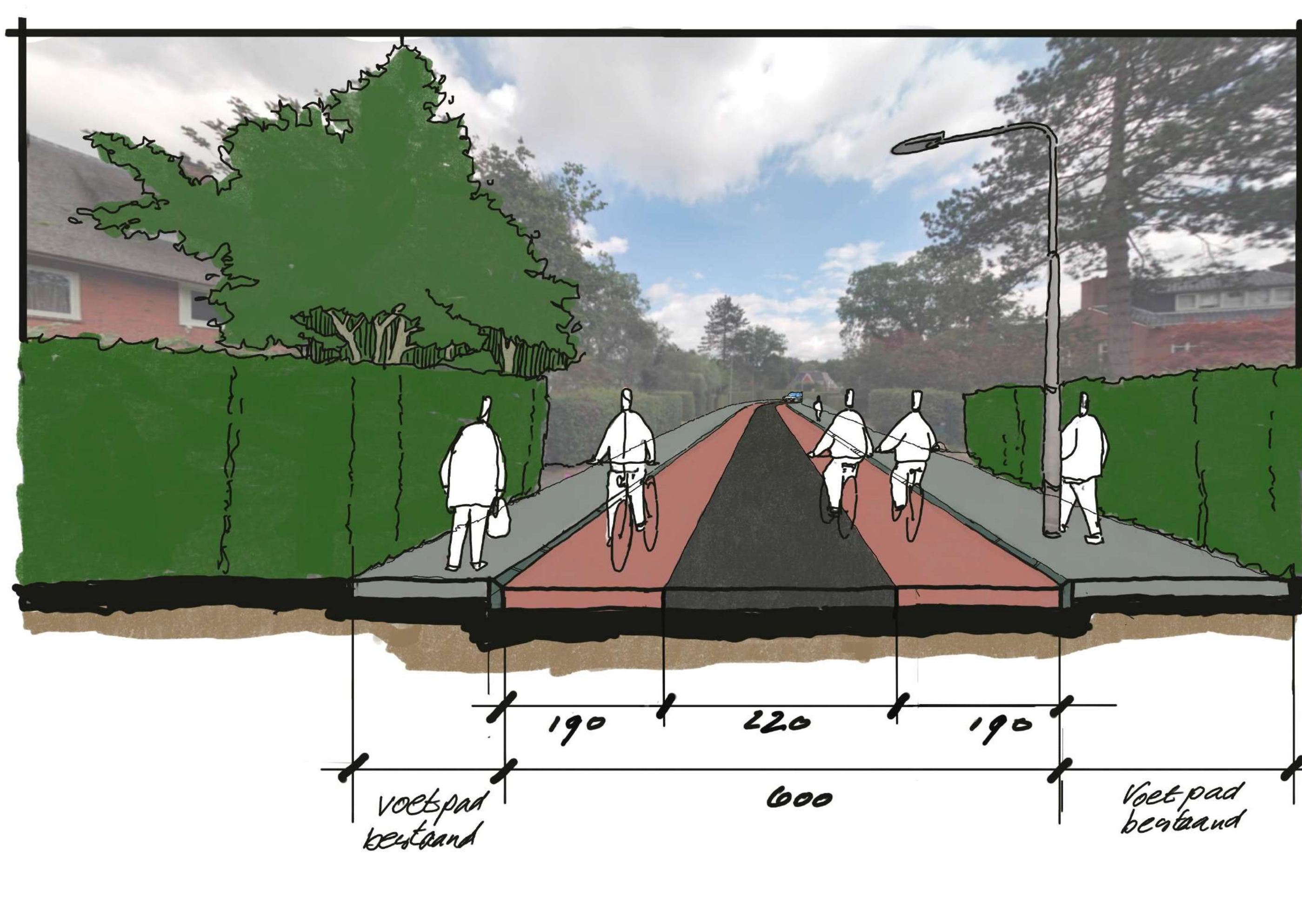


Huidige inrichting Dilgtweg oost

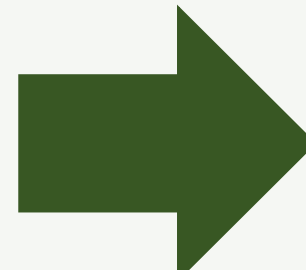
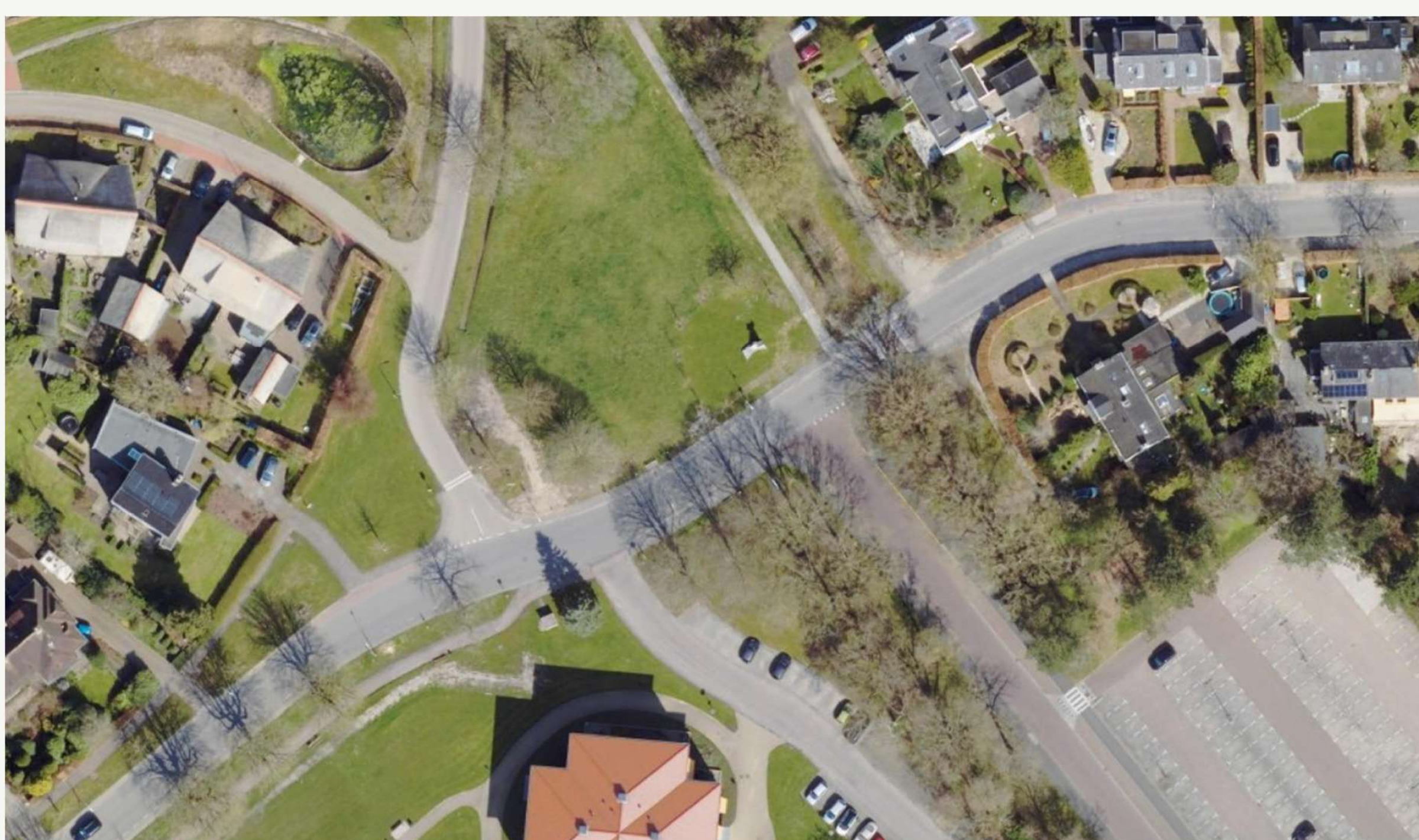


- We handhaven de huidige breedte van de rijbaan en voetpaden.
- We brengen fietsstroken aan.
- We verwijderen de drempels.

Ontwerpvoorstel Dilgtweg oost

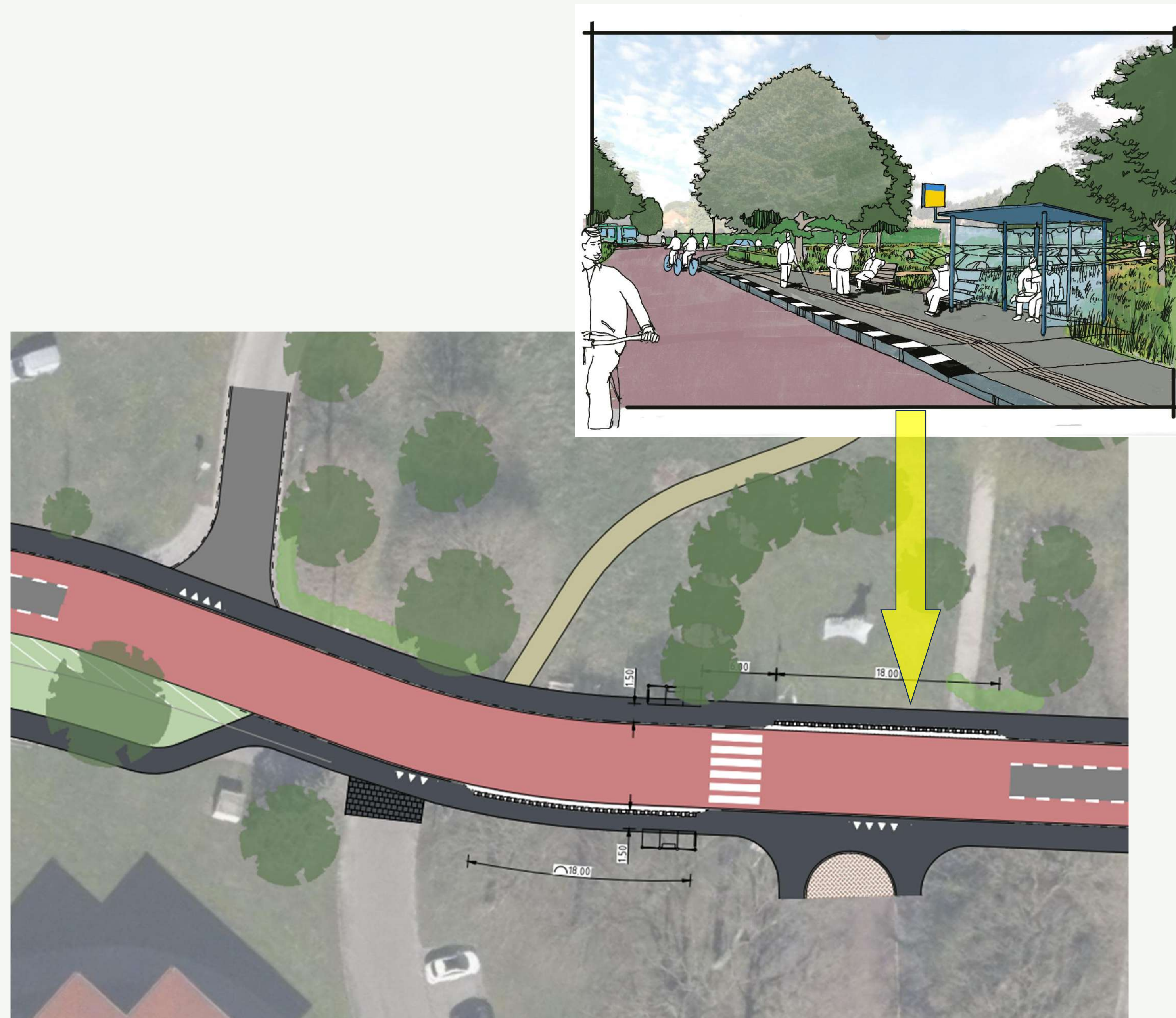


Huidige inrichting Dilgtweg centrale plek



- We passen een afwijkende kleur wegdek toe.
- We voegen een zebra toe voor een veilige oversteek.
- We laten het trottoir slingerend door het parkje lopen.
- We voegen bushokjes toe aan de bushalte.
- We voegen hagen toe aan de noordzijde zodat het wegbeeld optisch wordt versmald.

Ontwerpvoorstel Dilgtweg centrale plek



Fietsen, zijwegen en inritten

Zijwegen en inritten

We creëren een eenduidige situatie, waarbij de Dilgtweg in de voorrang zit.

- Alle zijwegen en inritten zijn uitgevoerd in klinker-/tegelerharding.
- De zijwegen en inritten liggen op gelijk niveau als de Dilgtweg: we vermijden drempels.
- De Dilgtweg heeft een gekleurd vlak ter plaatse van zijwegen en inritten.



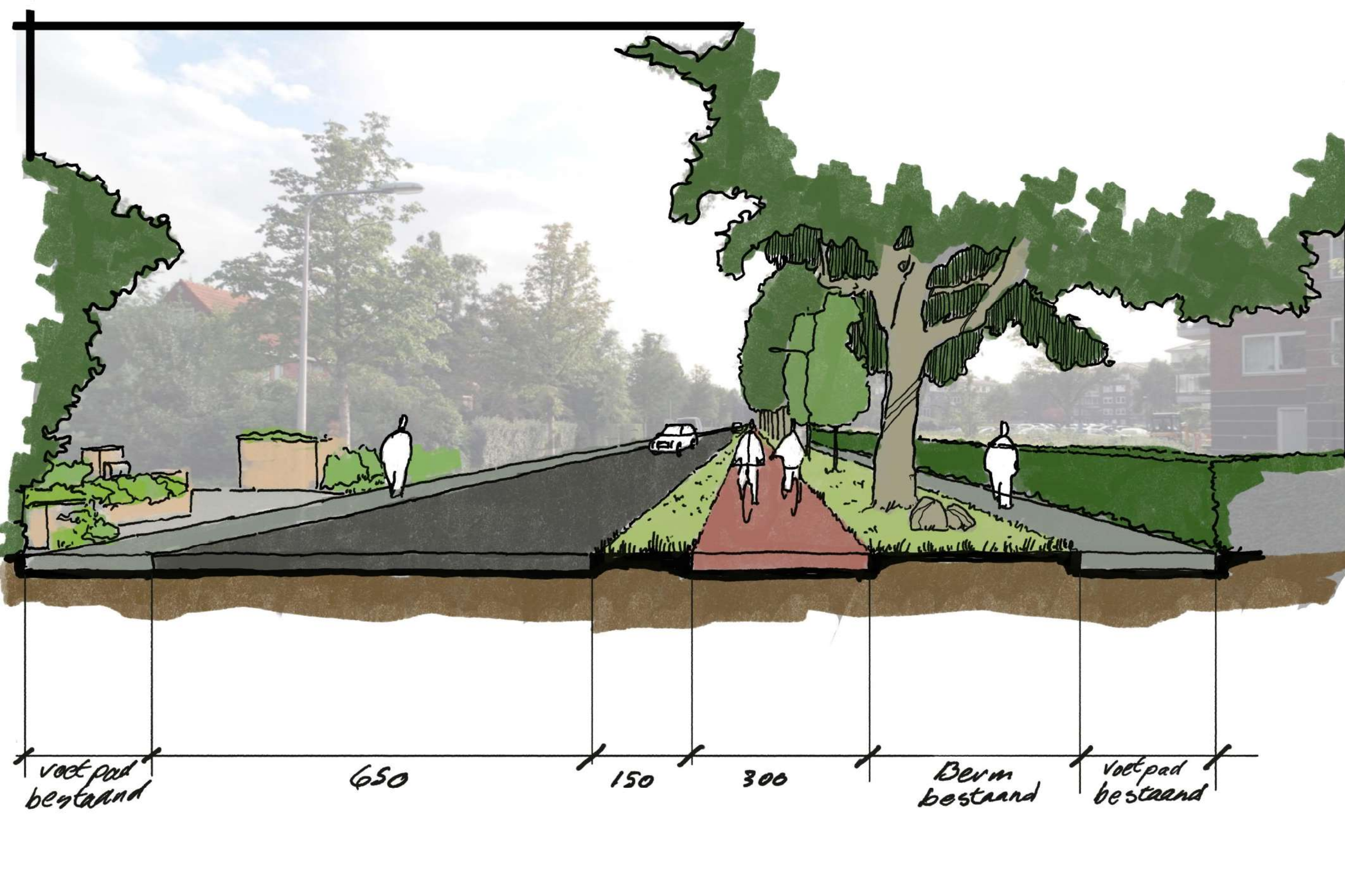
Fietsvoorzieningen

We hebben onderzocht of het mogelijk is om een vrijliggend fietspad te realiseren. Dit zou gezien de ruimte alleen op het westelijk deel mogelijk zijn, maar ook hier ontstaan veel conflictpunten met zijstraten en inritten. Ook kan de gewenste fietspadbreedte niet gehaald worden. Daarnaast zorgt dit voor een groter verhard oppervlak en minder groen. Ook moeten bomen gekapt worden aan de noordkant.

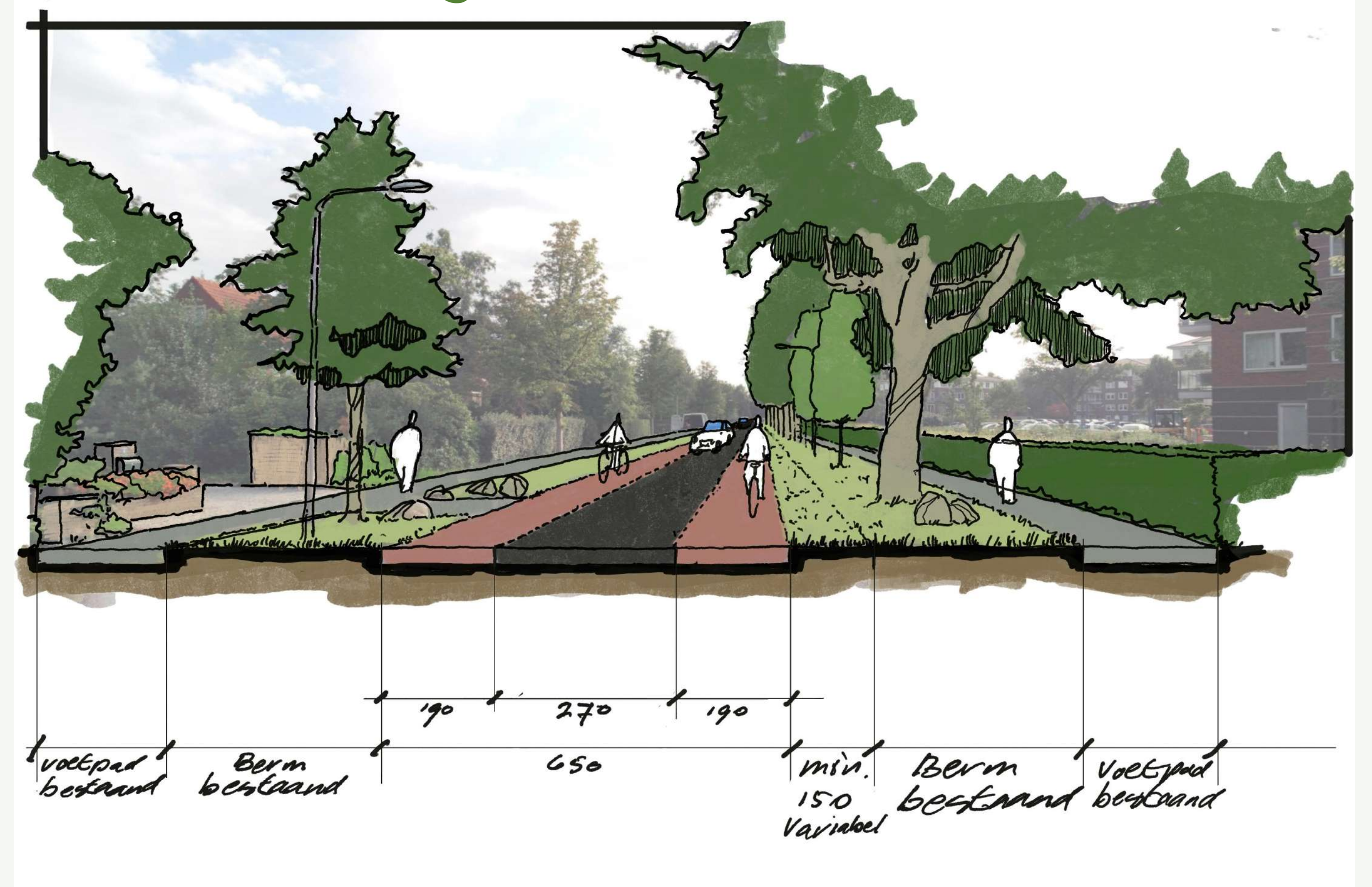
De inrichting van de Dilgtweg als fietsstraat blijkt niet realistisch: de verhouding van het aantal auto's ten opzichte van het aantal fietsers maakt dit een onveilige oplossing.

We hebben gekozen voor bredere fietsstroken op de Dilgtweg met een smalle rijloper. Dit zorgt voor het remmen van de snelheid van het autoverkeer en voldoende breedte voor fietsers om met zijn tweeën naast elkaar te fietsen. Zo ontstaat een veilige positie voor de fietsers op de Dilgtweg.

Niet haalbaar



Haalbaar en veilig



Trottoirs

De voorkeur gaat uit naar het toepassen van halfverharding DurEko-mix. Dit is goed toegankelijk met rolstoel en rollator. Op plekken met veel draaibewegingen en rond de bushaltes werkt dit niet goed en moet een ander materiaal (bijvoorbeeld asfalt of trottoirtegels) toegepast worden. Op dit moment is nog niet zeker welk materiaal waar toegepast wordt.

DurEko-mix



Inrichting parkjes

Park Hemmenlaan

- Groene reestruimte die nu niet als park wordt gebruikt
- Doel: meer verblijven in en lopen door het park.
- Een slingerend halfverhard voetpad met bankjes in plaats van rechtdoor: ontmoedigen van gebruik door fietsers.
- Wadi in aansluiting op sloot: extra waterberging bij zware regenbuien.
- Speel- en verblijfplaats in combinatie met water en natuurlijke elementen.



Park Dilgtplein

- Centrale groene ruimte, behoorlijk verruigd
- Doel: geschikt maken om als buurt elkaar te ontmoeten en voor spelende kinderen
- Nieuw halfverhard voetpad met bankjes door het park, aangevuld met gemaaide graspaden
- Open ruimte in het midden en meer ruigte langs de randen



Proces Herinrichting Dilgtweg Haren



Inloopavond
14 februari

Buurtwandeling
klankbordgroep
3 april

2^e sessie
klankbordgroep
24 april

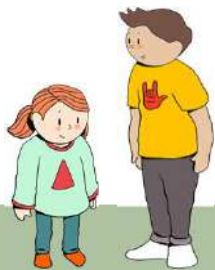
3^e sessie
klankbordgroep
11 juni

Inloopavond
11 juli

Aanpassen
Voorlopig
Ontwerp
Juli

Uitwerken
Definitief
Ontwerp
September

Vaststellen
ontwerp in
gemeenteraad
December



Uitvoering in 2025

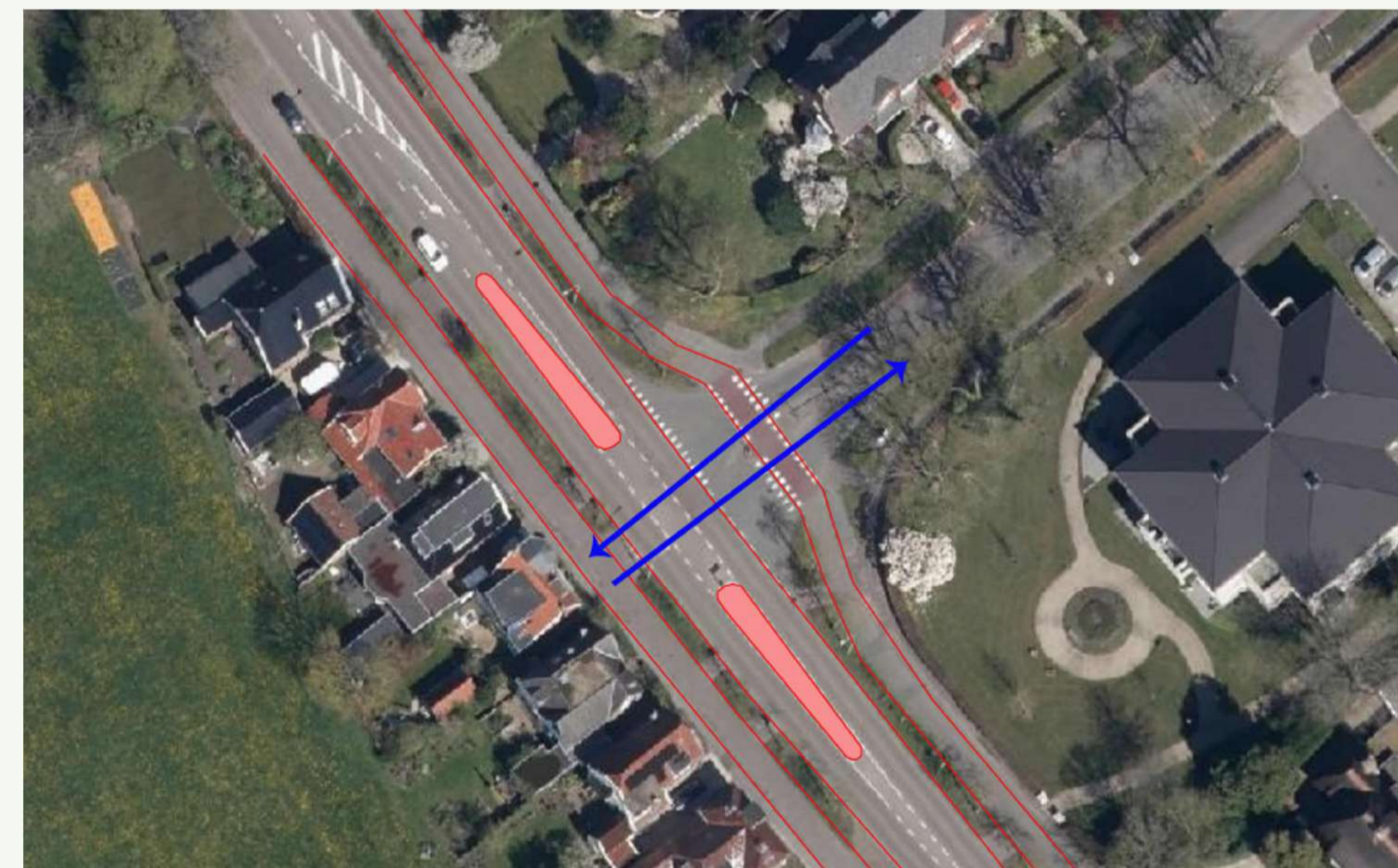
Kruispunt Rijksstraatweg

Problematiek

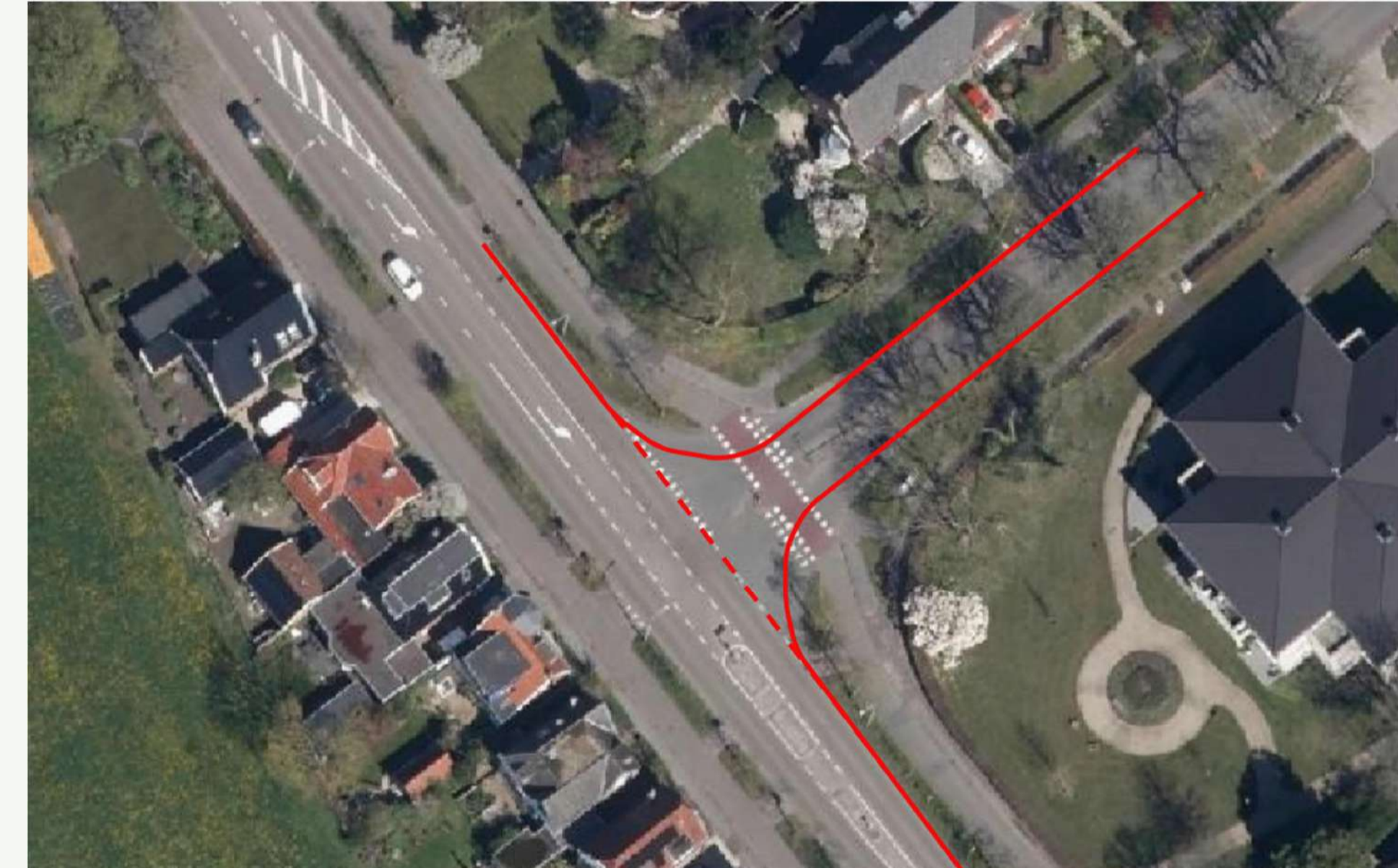
- De huidige inrichting met groot verhard oppervlak nodigt uit tot hoge snelheden.
- De plek voor overstekende fietsers is onduidelijk.
- De oversteek voor voetgangers beschikt over een middengeleider, welke relatief smal is waardoor je hier als fietser niet goed kan opstellen.

Mogelijke oplossingsrichtingen

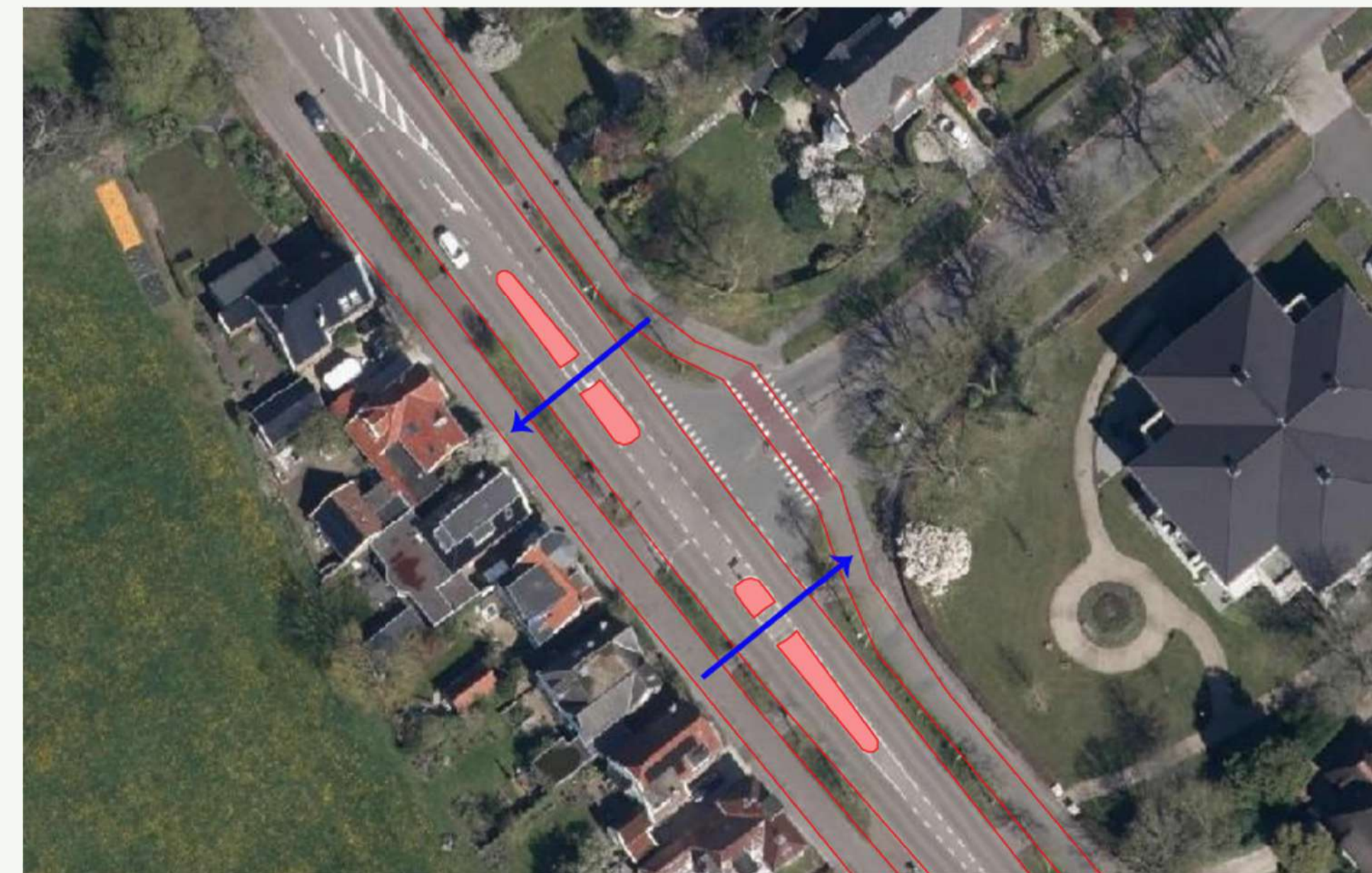
Middengeleider i.p.v. linksaf strook



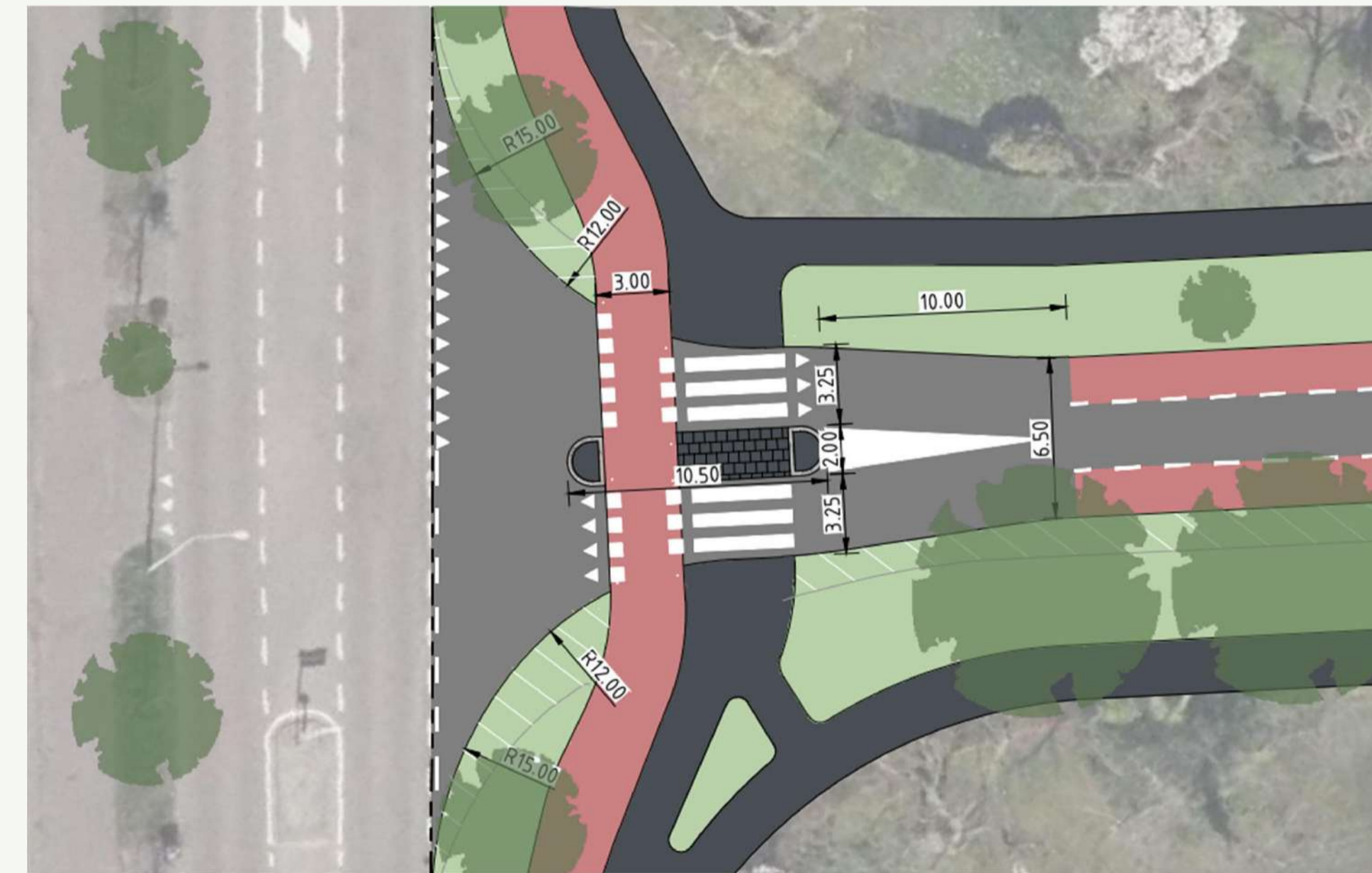
Versmalling Dilgtweg



Middengeleider met fietsoversteek



Versmalling Dilgtweg met zebrapad



NB. Een rotonde is ruimtelijk niet inpasbaar



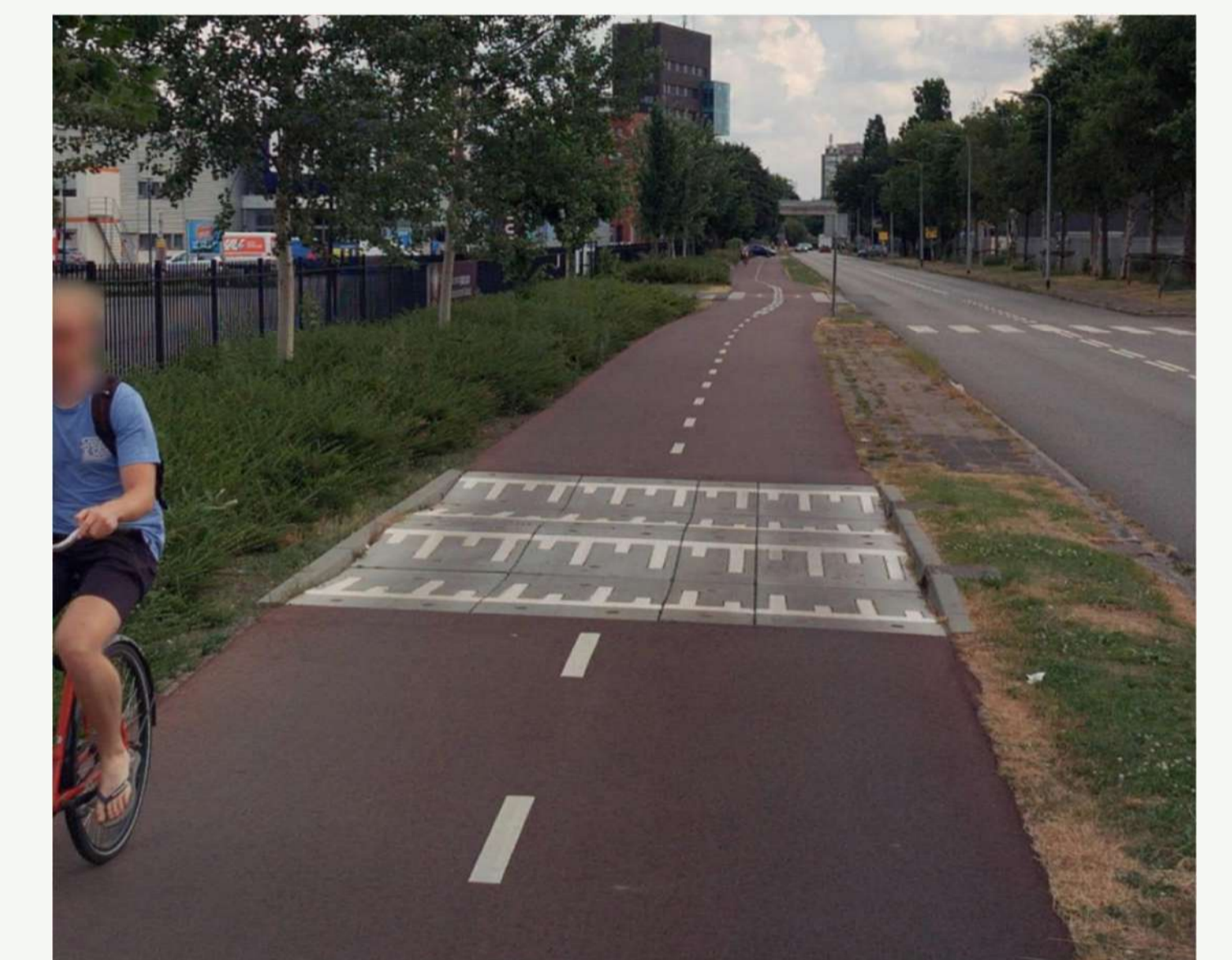
Kruispunt Kerklaan

Problematiek

- Het zicht van verkeer van de Dilgtweg op de fietsers wordt belemmerd. Dit is andersom ook het geval.
- De fietsoversteek is al opgeschoven richting de doorgaande rijbaan om het zicht te verbeteren.
- Er is geen ruimte tussen de fietsoversteek en de Kerklaan. Verkeer vanaf de Dilgtweg moet in één keer de fiets- en autorijbaan oversteken.

Mogelijke oplossingen

- Opvallende markering in het fietspad om het tweerichtingsverkeer te benadrukken. Bijvoorbeeld een dubbele aslijn met blauwe as. Pijlen in rijrichting. Dit maakt de verkeerssituatie duidelijk.
- De snelheid remmen van fietsers op het fietspad, bijvoorbeeld door middel van een 'brommer' drempel.
- Stopbord met stopstreep voor verkeer vanaf de Dilgtweg.



NB. Oplossingen om het zicht te verbeteren worden niet wenselijk geacht. Tuinaankoop is niet realistisch. Bolspiegels vertekenen het beeld.