

Transformatie Zaagmuldersweg Proces & Planning

Medio 2023: start project

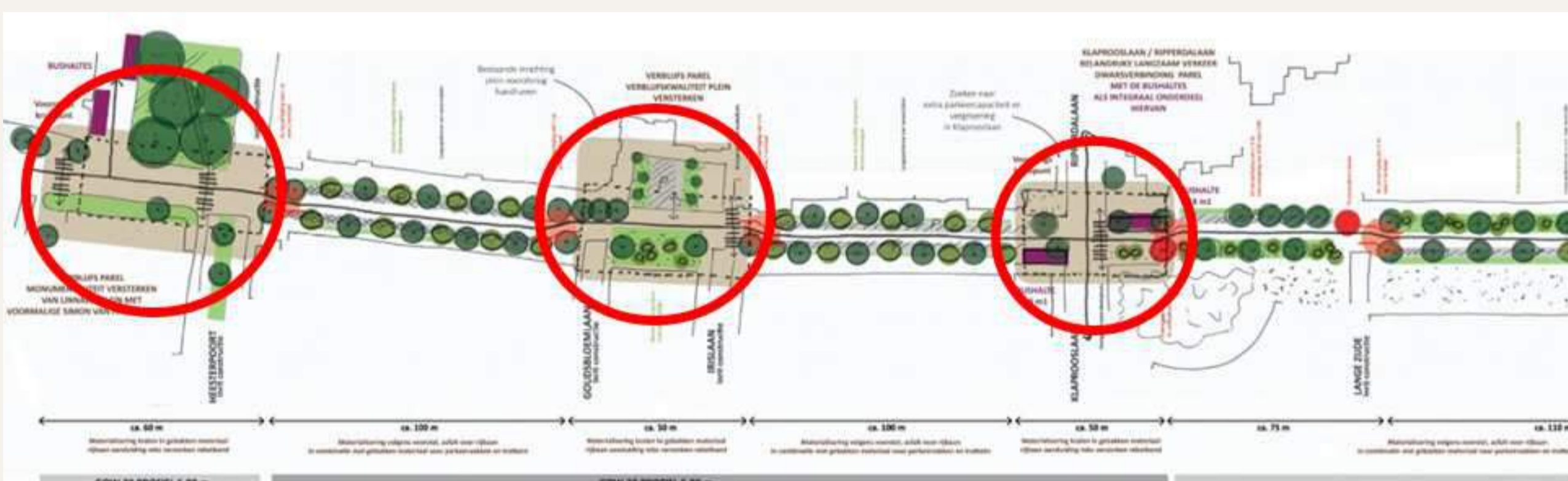
Oktober 2023: 1^e brede
inloopavond (wensen & ideeën)



Januari 2024: 1^e klankbordgroep
(buurtwandeling)



April 2024: 2^e klankbordgroep
(bespreking Schetsontwerp)



Mei 2024: 3^e klankbordgroep
(schetssessie 'kralen'/kruisingen)



26 juni 2024: 2^e brede
inloopavond (Voorlopig Ontwerp)



Najaar 2024: Definitief Ontwerp

Begin 2025: voorbereiding
realisatie (bestek, aanbesteding)

Medio 2025: start uitvoering



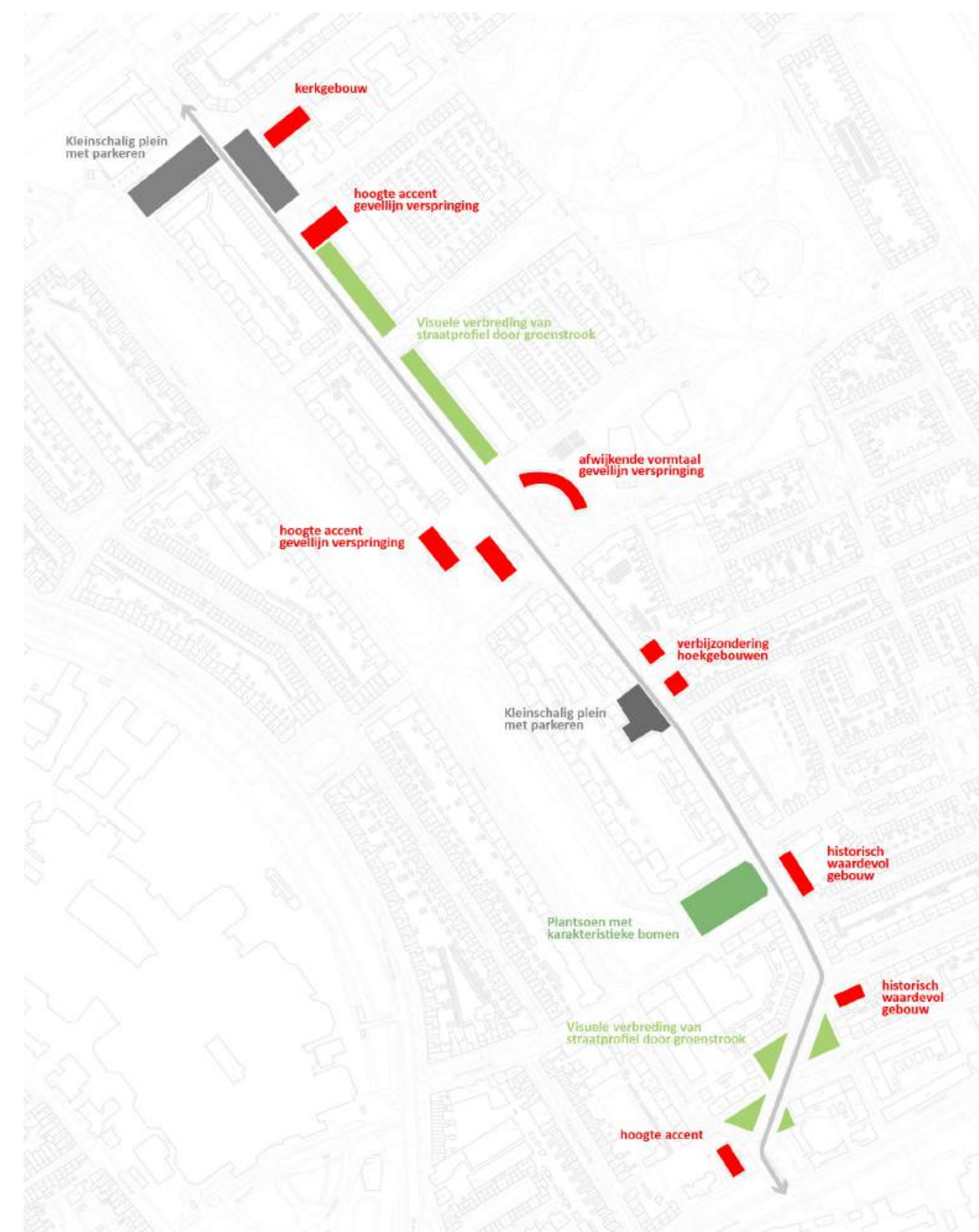
HISTORIE • ANALYSE • CONCEPT • PLANTOELICHTING

HERINRICHTING ZAAGMULDERSWEG

ANALYSE RUIMTELIJKE KWALITEIT



ANALYSE MARKANTE GEBOUWEN



CONCEPT KRALENKETTING



PLAN TOELICHTING

De aanleg en ontwikkeling van de Zaagmuldersweg heeft plaatsgevonden in de periode 1910- 1930 in de tijd dat de architectuurstroming van de Amsterdamse School zeer invloedrijk was. Aan en in de nabijheid van de Zaagmuldersweg is deze invloed nog goed voelbaar. Dit zien we niet alleen terug in de architectuur van o.a. de Simon van Hasseltschool en het oude politiebureau maar ook in de uniforme haagbeplanting op de erfgronden.

De architecten van de Amsterdamse School ontwierpen, naast gebouwen, ook interieurs, straatmeubilair en bruggen, maar zelden is er een tuin of openbare ruimte ontworpen in deze stijl. De tuinen en openbare ruimtes die aanwezig waren bij de Amsterdamse School gebouwen kwamen qua vormtaal niet overeen met de gebouwen. Qua straatmeubilair werd er vaak gewerkt met geïntegreerde zitelementen en keermuren rondom (verhoogde) plantvakken.

Ondanks dit gegeven is getracht om voor het ruimtelijk concept en de vormgeving van de herinrichting van de Zaagmuldersweg het gedachtegoed van de Amsterdamse School te vertalen naar een hedendaagse interpretatie voor het ontwerp van de weg:

- Rechte doorgaande lijnen en een duidelijke geleiding
- Een expressieve en plastische vormgeving
- Een symmetrische hoofdopzet
- Opvallende asymmetrie in de detaillering

In het verlengde van deze gedachte kenmerkt de uiteindelijke opzet voor de herinrichting van de Zaagmuldersweg zich als een doorgaande groen opgezette laanstructuur, die zich kenmerkt door rust, ritme, eenvoud en symmetrie.

Binnen deze doorgaande groen opgezette laanstructuur zijn er een vijftal kralen gedefinieerd. Dit zijn de plekken waar enerzijds belangrijke kruisende verkeersbewegingen plaatsvinden en anderzijds er een kans ligt om de relatie met de direct omliggende woonbuurten en de ruimtelijke kwaliteit daarvan te leggen. Met andere woorden een verbijzondering in het doorgaande karakter van de laan. Bij elke kraal is de context en aanleiding voor deze verbijzondering anders.

Het uitgangspunt voor de materialisatie en vormgeving van de Zaagmuldersweg is gebaseerd op zoveel als mogelijk hergebruik (circulariteit) van materialen, versterken van biodiversiteit, voelbaar maken van cultuurhistorie en het terugbrengen van rust, continuïteit en ruimtelijke samenhang.

Voor zowel de 'lanen' als de 'kralen' bestaat dit uit de volgende ingrediënten:

- Toepassing van asfalt in 2 kleuren voorzien van witte markering, zwart voor rijbaanloper, rood voor suggestiestroken (op basis van de GOW30 richtlijnen met een totaalprofiel van 6.80 m en 5.80 m, waarbij de fietsstroken 1.80 m zijn en de rijbaanloper varieert van 3.20 m tot 2.20 m).
- Toepassing van geleidebanden voorzien van geleidebandstraatkolken 5/20x25 (kleur grijs, materiaal beton) en opsluitbanden 8x20 (kleur grijs, materiaal beton).
- Parkeervakken verhoogd op trottoirniveau uitgevoerd in gebakken klinkers in keifmaatmaat gelegd in elleboogverband en voorzien van een enkele strek omranding (hergebruik).
- Trottoirs uitgevoerd in betontegels 30x30x6 gelegd in halfsteensverband (hergebruik).
- Toepassing van een eenvoudige en rustige vormtaal met afgeronde hoeken R=1 voor plant en parkeervakken, verwijzing naar de veel toegepaste vormtaal van de Amsterdamse School.
- Nieuwe 6 meter lichtmasten ipv de bestaande 8 meter lichtmasten langs de weg passend bij een 30 km/u inrichting. Nieuwe 4 meter lichtmasten in het kleinschalige park rondom de nieuwe aansluiting van de Slachthuisstraat.
- Op de laandelen worden de bestaande laanbomen (Gewone Linde, Tilia x europaea) aangevuld en versterkt met nieuwe laanbomen (Gewimperde Linde, Tilia henryana). De Gewimperde Linde bloeit in de periode augustus-september in tegenstelling tot de Gewone Linde welke bloeit in de periode juni-juli, hiermee wordt de belangrijkste drachtperiode voor insecten substantieel verlengd. Bijkomende voordeel is dat deze soort luisresistent is en er daardoor geen overlast van plak is.
- De hoeveelheid verhard oppervlak wordt verminderd en omgevormd tot extra groen. Als onderbeplanting wordt een mix van verschillende heesters in een afwisselende grootschalige vakbeplanting toegepast. Denk hierbij onder andere aan bloeiende sierheesters, dwergvinderstruiken en heesterrozen (versterking van de biodiversiteit).

Voor de 'kralen' in het bijzonder is er sprake van een subtiel nuance in de vormgeving, waardoor deze onderscheidend en herkenbaar worden binnen de laan en tegelijkertijd duidelijk samenhang vertonen. Op de kraal:

- Wordt er afgeweken van de rijbaan indeling en wordt het wegdek voorzien van een attentie verhogend rood vlak asfalt (afhankelijk van de situatie kunnen dit er ook 2 zijn).
- Krijgen de plantvakken een subtiel offset van 30 cm (trottoirtegel) t.o.v. van de rijbaan en worden ze aan de trottoirzijde voorzien van een verhoogde zitrand. Geïntegreerde zitelementen in de plantvakken (muurtjes/verhoogde zitranden als hedendaagse verwijzing naar de Amsterdamse School).
- Zijn er geen auto parkeerplaatsen.
- Is er daardoor meer ruimte voor groene verblijfskwaliteit, een spontane ontmoeting, de mogelijkheid om even te zitten of uit te rusten.
- Is er altijd een VOP aanwezig ten behoeve van de oversteekbaarheid.
- Worden er groenblijvende blokhagen toegepast op het begin en het einde ter markering en herkenning van de kralen.
- Worden er opgekroonde meerstammige bomen (diverse soorten) met een ovale, vaasvormige of smalle opgaande kroon toegepast. Deze bomen hebben een grote sierwaarde door bloei in voorjaar of zomer en prachtige verkleuringen in het najaar.
- Bestaan de plantvakken uit een onderbeplanting die zich onderscheidt van de laan. Deze bestaat uit een mix van (sier)heester 40%, vaste planten 30% en siergrassen 30%. Uitbundige bloei en kleur op de kralen door de seizoenen heen (versterking van de biodiversiteit)

Bovenstaande vormgevingsingrediënten worden consequent op alle 5 de kralen toegepast. Hierdoor ontstaat er rust, ritme, samenhang en herkenbaarheid in de kralen.

OOSTERPARK DOOR DE TIJD HEEN

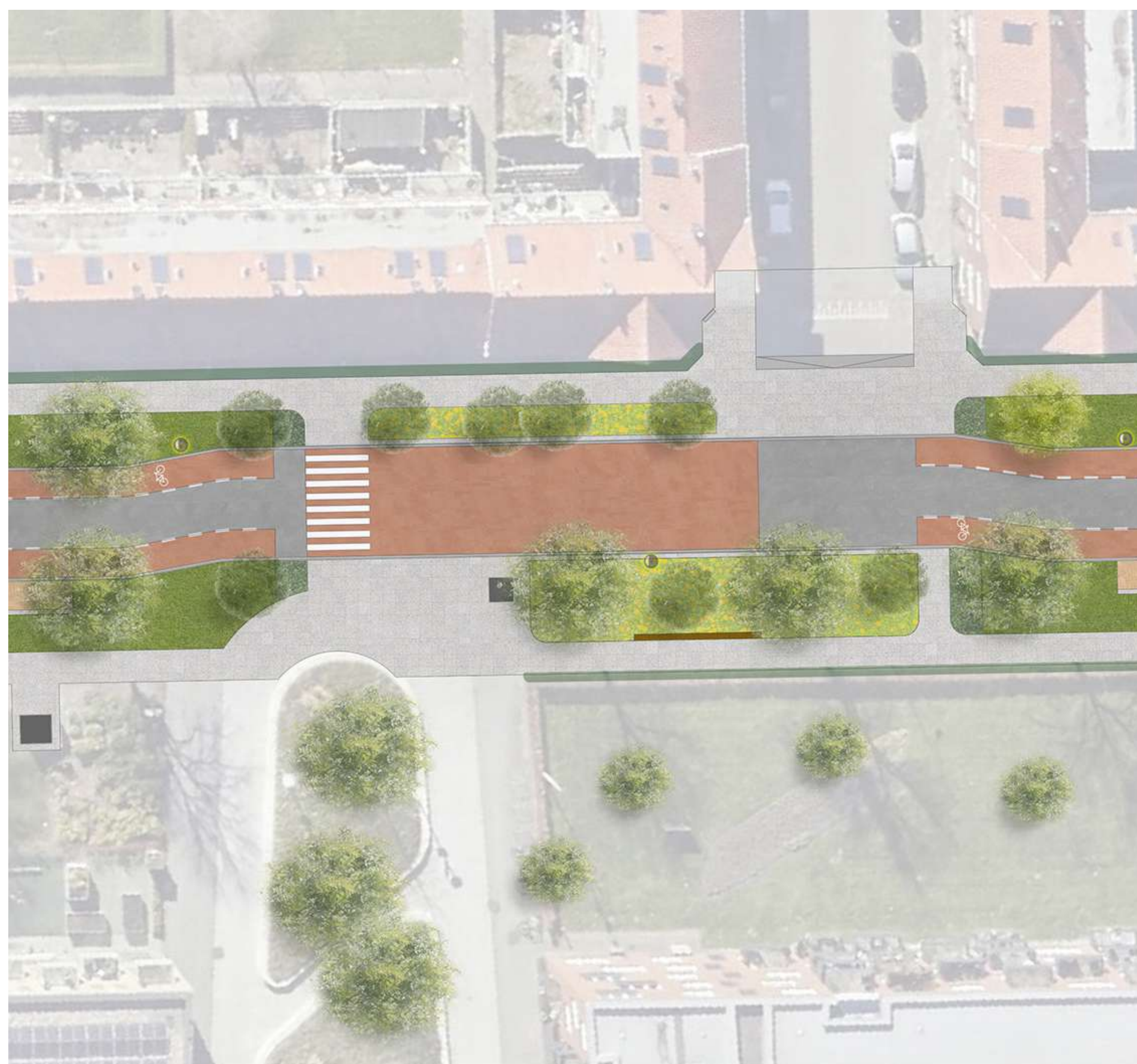


Bovenstaande vormgevingsingrediënten worden consequent op alle 5 de kralen toegepast. Hierdoor ontstaat er rust, ritme, samenhang en herkenbaarheid in de kralen.

DE VIJF KRALEN

HERINRICHTING ZAAGMULDERSWEG

KRAAL KIEVIETSTRAAT - PIET FRANSENLAAN



HEESTERS, VASTE PLANTEN EN SIERGRASSEN
OP DE KRALEN ZORGEN VOOR
UITBUNDIGE BLOEI EN KLEUR DOOR DE
SEIZOENEN HEEN EN DRAGEN BIJ AAN EEN
PRETTIGE VERBLIJFSKWALITEIT EN EEN
VERSTERKING VAN DE BIODIVERSITEIT



MEERSTAMMIGE BOMEN
MET EEN NATUURLIJKE UITSTRALING,
VERSTERKING VAN DE BELEVINGSWAARDE
DOOR DE SEIZOENEN HEEN EN EEN
VERSTERKING VAN DE BIODIVERSITEIT



HAGEN
GROENBLIJVENDE BLOKHAGEN
TER MARKERING VAN DE KRAAL EN EEN
VEILIG BROED- EN SCHUILPLAATS VOOR
VOGELS

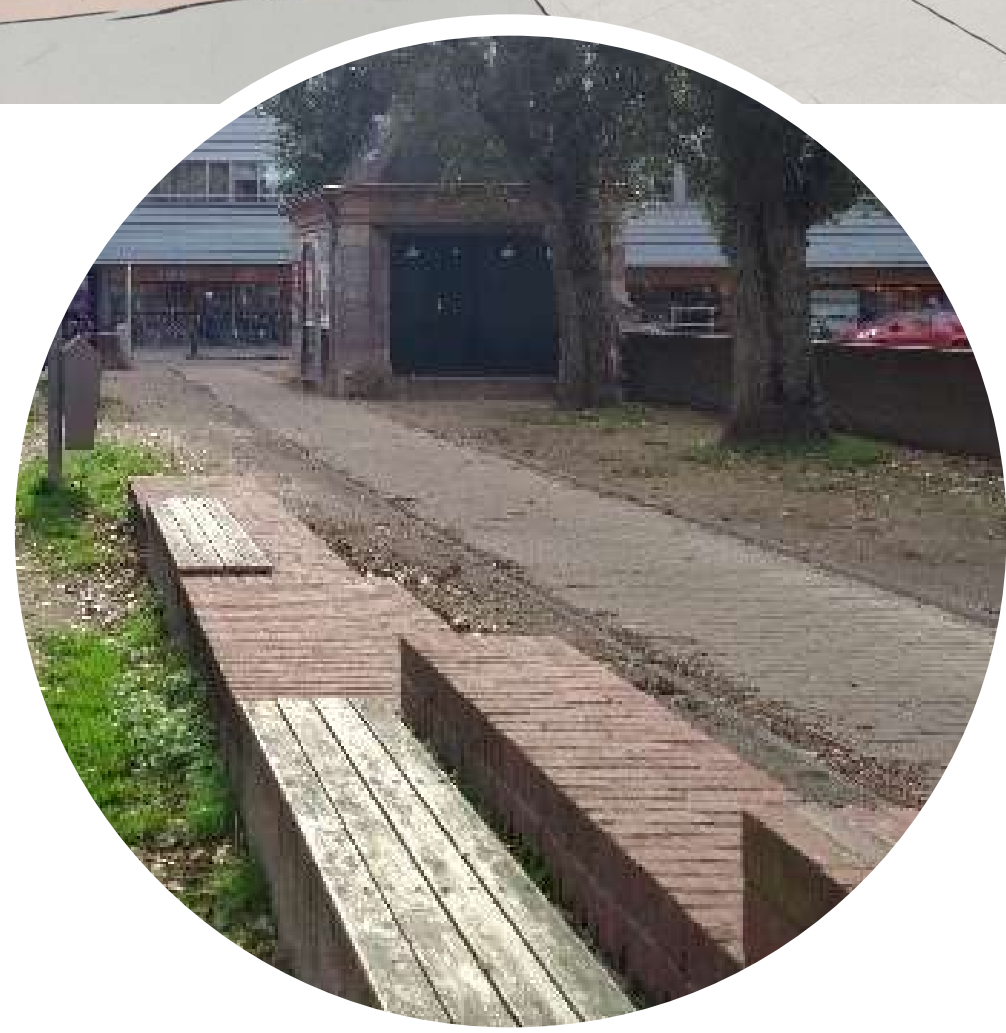
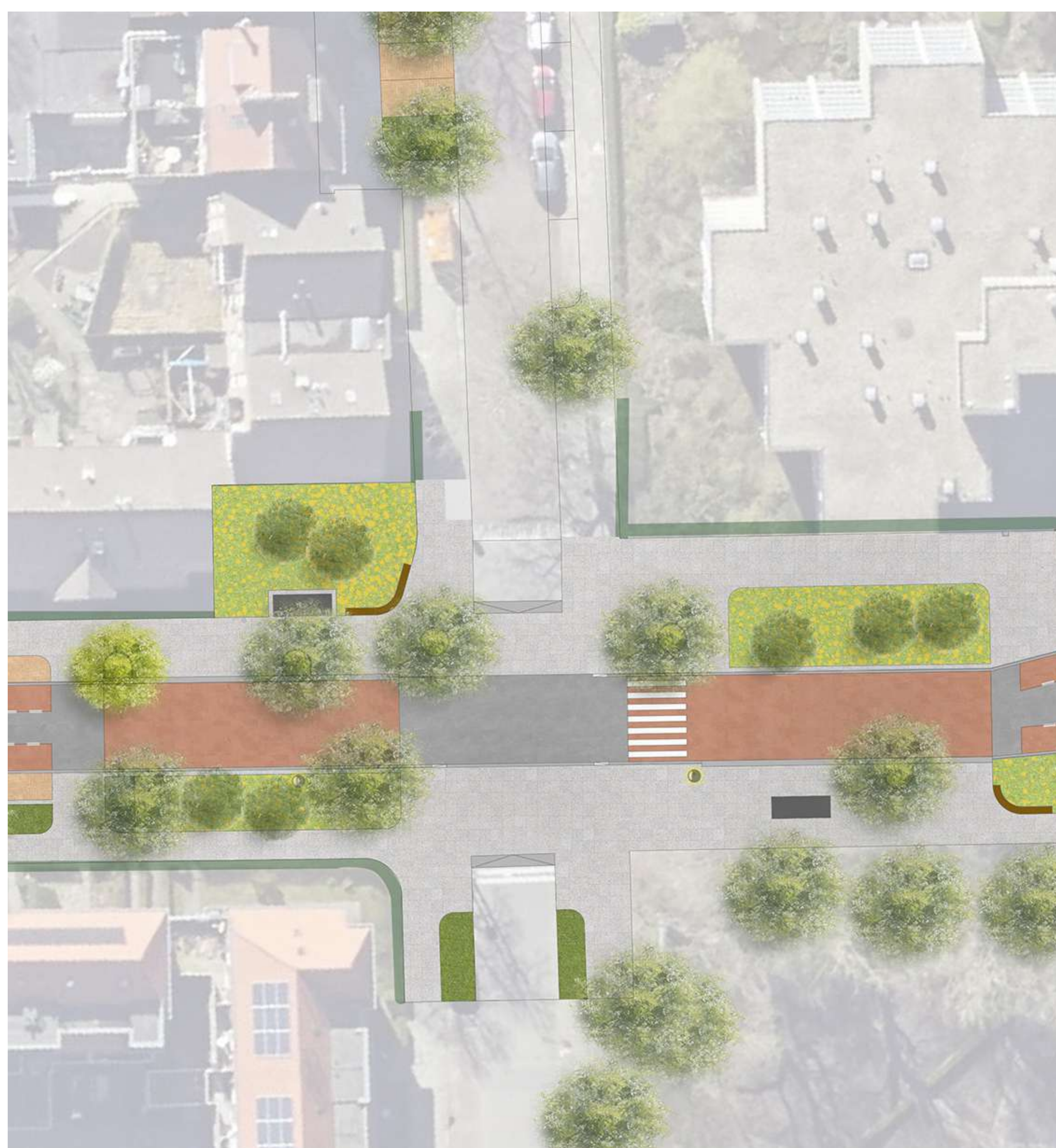


LAANBOMEN
TOEVOEGEN VAN EXTRA LAANBOMEN
VERSTERKT HET GEVOEL VAN RITME, RUST
EN CONTINUITIEIT IN DE STRAAT



HEESTER BEPLANTING
OP DE LANEN OMZOOMEN DE
PLANTVAKKEN MET EEN ROBUUSTE
SIERHEESTER BEPLANTING DE
PARKEERPLAATSEN, SUBTIELE BLOEI
EN KLEUR DOOR DE SEIZOENEN HEEN,
VERSTERKING VAN DE BIODIVERSITEIT

KRAAL KLAPROOSLAAN - RIPPERDALAAN



ZITTEN
OP DE KRALEN OP GEINTEGREERDE
ZITELEMENTEN IN GEDEELTELIJK
VERHOOGDE PLANTVAKKEN MET
EEN KNIPOOG NAAR DE STIJL VAN DE
AMSTERDAMSE SCHOOL



RIJBAAN
INGERICHT VOLGENS HET GOW30 PRINCIPE
TOTAAL BREEDTE 6.80 M / 5.80 M
RIJBAAN LOPER 3.20 M / 2.20 M
FIETSSTROKEN 1.80 M



PARKEREN
LANGSPARKEREN UITGEVOERD IN
GEBAKKEN KLINKERS (HERGEBRUIK) IN
ELLEBOOGVERBAND



TROTTOIRS
LIGGEN GROTENDEELS VRIJ VAN DE
RIJBAAN GESCEIDEN DOOR PLANTVAKKEN
EN ZIJN UITGEVOERD IN BETONTEGELS
(HERGEBRUIK)

AFWIJKENDE VLAKVERDELING
OP DE KRALEN IS ER SPRAKE VAN EEN
AFWIJKENDE EN ATTENTIEVERHOGENDE
VLAKVERDELING

INRITCONSTRUCTIE
ALLE KRUISPUNTEN OP DE
ZAAGMULDERSWEG WORDEN UITGEVOERD
MET EEN INRITCONSTRUCTIE

VOETGANGERSOVERSTEEKPLAATS
ELKE KRAAL IS VOORZIEN VAN
EEN OVERZICHTELIJKE EN VEILIGE
OVERSTEEKPLAATS VOOR VOETGANGERS

VERLICHTING
LANGS DE ZAAGMULDERSWEG KOMEN
NIEUWE LAGERE LICHTMASTEN VAN
6 M HOOG PASSEND BIJ DE NIEUWE
INRICHTING VAN DE STRAAT

KRAAL IRISLAAN - GOUDSBLOEMSTRAAT



HEESTERS, VASTE PLANTEN EN SIERGRASSEN
OP DE KRALEN ZORGEN VOOR
UITBUNDIGE BLOEI EN KLEUR DOOR DE
SEIZOENEN HEEN EN DRAGEN BIJ AAN EEN
PRETTIGE VERBLIJFSKWALITEIT EN EEN
VERSTERKING VAN DE BIODIVERSITEIT



MEERSTAMMIGE BOMEN
MET EEN NATUURLIJKE UITSTRALING,
VERSTERKING VAN DE BELEVINGSWAARDE
DOOR DE SEIZOENEN HEEN EN EEN
VERSTERKING VAN DE BIODIVERSITEIT



HAGEN
GROENBLIJVENDE BLOKHAGEN
TER MARKERING VAN DE KRAAL EN EEN
VEILIG BROED- EN SCHUILPLAATS VOOR
VOGELS

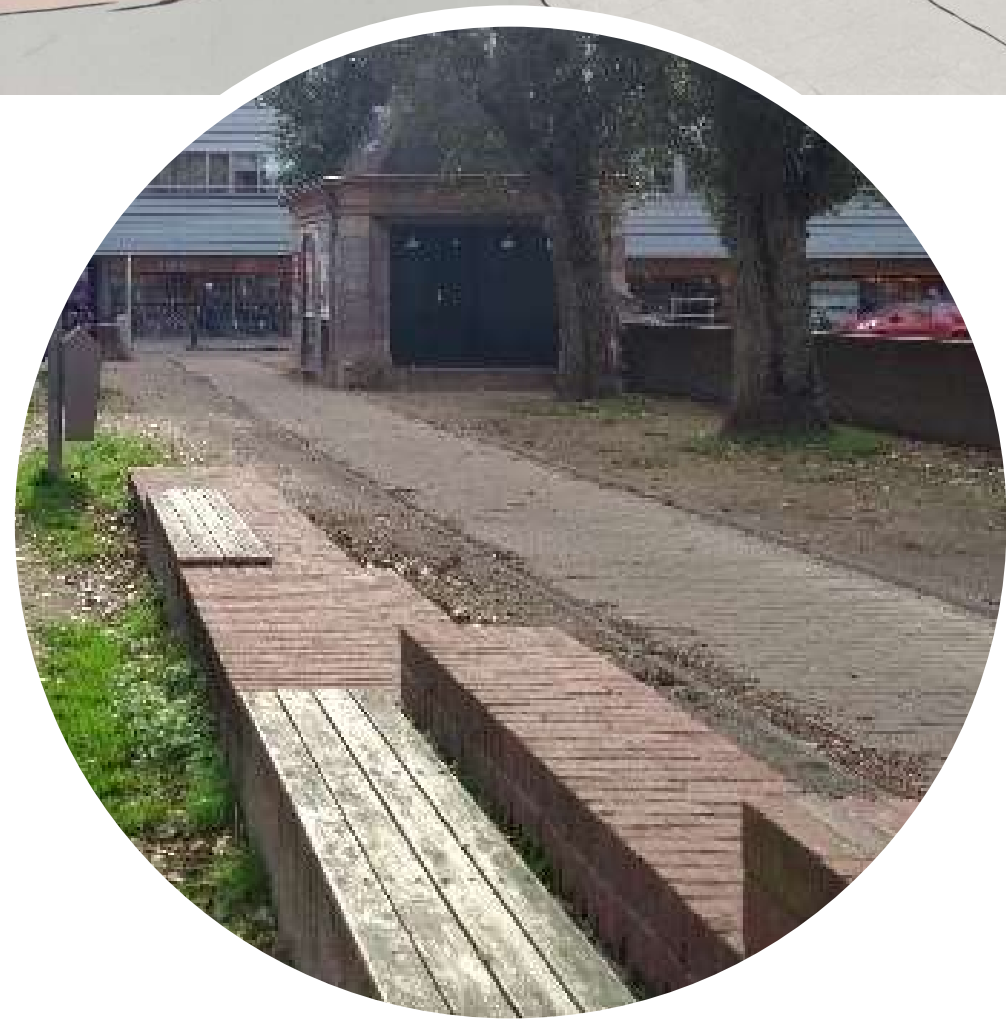


LAANBOMEN
TOEVOEGEN VAN EXTRA LAANBOMEN
VERSTERKT HET GEVOEL VAN RITME, RUST
EN CONTINUITIEIT IN DE STRAAT



HEESTER BEPLANTING
OP DE LANEN OMZOOMEN DE
PLANTVAKKEN MET EEN ROBUUSTE
SIERHEESTER BEPLANTING DE
PARKEERPLAATSEN, SUBTIELE BLOEI
EN KLEUR DOOR DE SEIZOENEN HEEN,
VERSTERKING VAN DE BIODIVERSITEIT

KRAAL LINNAEUSPLEIN



ZITTEN
OP DE KRALEN OP GEINTEGREERDE
ZITELEMENTEN IN GEDEELTELIJK
VERHOOGDE PLANTVAKKEN MET
EEN KNIPOOG NAAR DE STIJL VAN DE
AMSTERDAMSE SCHOOL



RIJBAAN
INGERICHT VOLGENS HET GOW30 PRINCIPE
TOTAAL BREEDTE 6.80 M / 5.80 M
RIJBAAN LOPER 3.20 M / 2.20 M
FIETSSTROKEN 1.80 M



PARKEREN
LANGSPARKEREN UITGEVOERD IN
GEBAKKEN KLINKERS (HERGEBRUIK) IN
ELLEBOOGVERBAND



TROTTOIRS
LIGGEN GROTENDEELS VRIJ VAN DE
RIJBAAN GESCHIEDEN DOOR PLANTVAKKEN
EN ZIJN UITGEVOERD IN BETONTEGELS
(HERGEBRUIK)

AFWIJKENDE VLAKVERDELING
OP DE KRALEN IS ER SPRAKE VAN EEN
AFWIJKENDE EN ATTENTIEVERHOGENDE
VLAKVERDELING

VOETGANGERSOVERSTEEKPLAATS
ELKE KRAAL IS VOORZIEN VAN
EEN OVERZICHTELIJKE EN VEILIGE
OVERSTEEKPLAATS VOOR VOETGANGERS

INRITCONSTRUCTIE
ALLE KRUISPUNTEN OP DE
ZAAGMULDERSWEG WORDEN UITGEVOERD
MET EEN INRITCONSTRUCTIE

VERLICHTING
LANGS DE ZAAGMULDERSWEG KOMEN
NIEUWE LAGERE LICHTMASTEN VAN
6 M HOOG PASSEND BIJ DE NIEUWE
INRICHTING VAN DE STRAAT

DE VIJF KRALEN

HERINRICHTING ZAAGMULDERSWEG



BLOEMRIJK KRUIDENMENGSEL

DE OMGEVING VAN DE SLACHTHUISSTRAAT KRIJGT EEN PARKACHTIGE UITSTRALING MET VEEL VERSCHILLENDE BOMEN EN EEN BLOEMRIJK KRUIDENMENGSEL BESTAANDE UIT EEN MIX VAN INHEEMSE EEN-, TWEE- EN MEERJARIGE SOORTEN



ZITTEN

OP SOLITAIRE BANKJES IN EEN KLEINSCHALIG PARK OMRINGD DOOR NATUURLIJKE BLOEI EN KLEUR EN HET GELUID VAN INSECTEN EN VOGELS OP ZOEK NAAR VOEDSEL



RIJBAAN

INGERICHT VOLGENS HET GOW30 PRINCIPE
TOTAAL BREEDTE 6.80 M / 5.80 M
RIJBAAN LOPER 3.20 M / 2.20 M
FIETSSTROKEN 1.80 M



PARKEREN

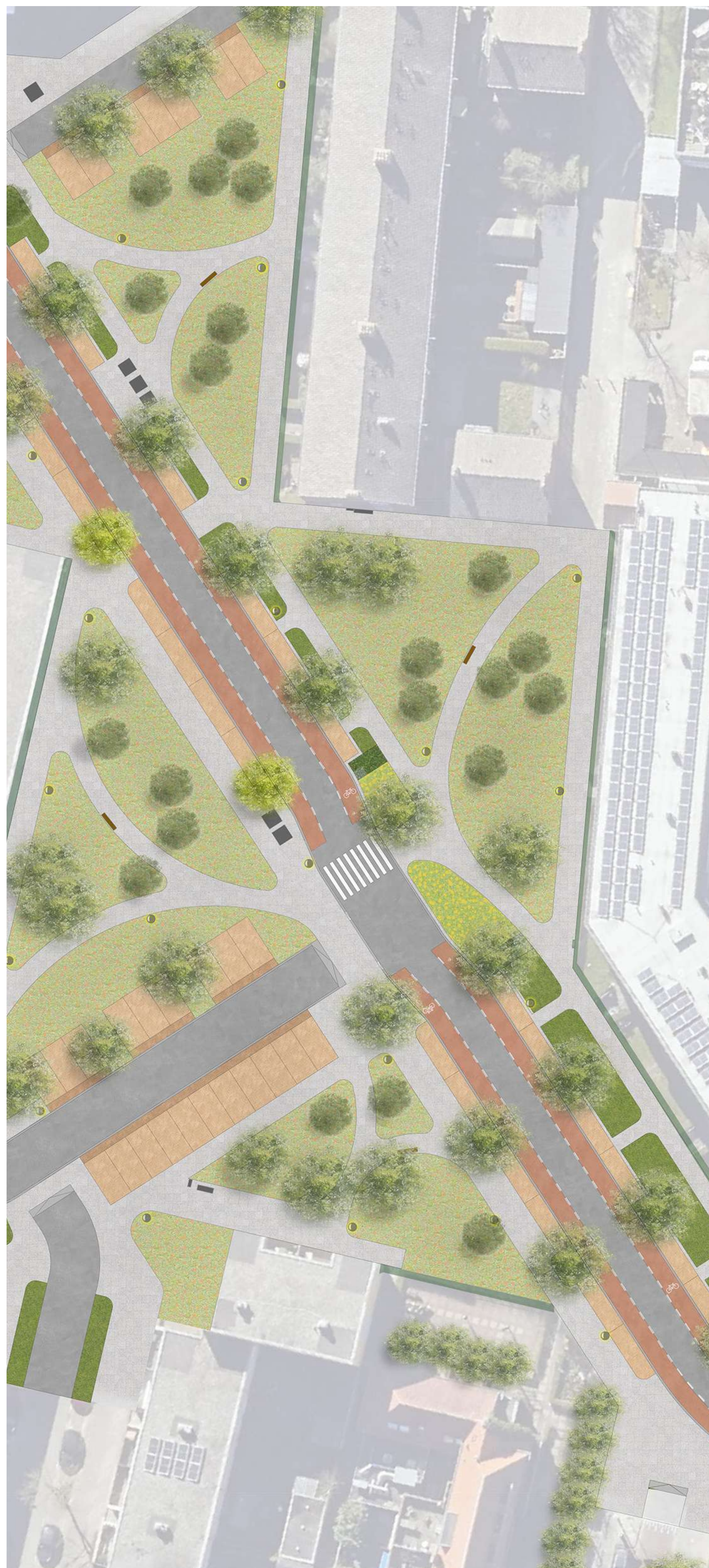
LANGSPARKEREN UITGEVOERD IN GEBAKKEN KLINKERS (HERGEBRUIK) IN ELLEBOOGVERBAND



TROTTOIRS

LIGGEN GROTENDEELS VRIJ VAN DE RIJBAAN GESCHIEDEN DOOR PLANTVAKKEN EN ZIJN UITGEVOERD IN BETONTEGELS (HERGEBRUIK)

KRAAL SLACHTHUISSTRAAT



AFWIJKENDE VLAKVERDELING

OP DE KRALEN IS ER SPRAKE VAN EEN AFWIJKENDE EN ATTENTIEVERHOGENDE VLAKVERDELING

VOETGANGERSOVERSTEEKPLAATS

ELKE KRAAL IS VOORZIEN VAN EEN OVERZICHTELIJKE EN VEILIGE OVERSTEEKPLAATS VOOR VOETGANGERS

VERLICHTING

IN HET KLEINSCHALIGE PARK RONDOM DE NIEUWE AANSLUITING VAN DE SLACHTHUISSTRAAT OP DE ZAAGMULDERSWEG KRIJGT LICHTMASTEN VAN 4 M HOOG

INRITCONSTRUCTIE

ALLE KRUISPUNTEN OP DE ZAAGMULDERSWEG WORDEN UITGEVOERD MET EEN INRITCONSTRUCTIE



HEESTERS, VASTE PLANTEN EN SIERGRASSEN

OP DE KRALEN ZORGEN VOOR UITBUNDIGE BLOEI EN KLEUR DOOR DE SEIZOENEN HEEN EN DRAGEN BIJ AAN EEN PRETTIGE VERBLIJFSKWALITEIT EN EEN VERSTERKING VAN DE BIODIVERSITEIT



MEERSTAMMIGE BOMEN

MET EEN NATUURLIJKE UITSTRALING, VERSTERKING VAN DE BELEVINGSWAARDE DOOR DE SEIZOENEN HEEN EN EEN VERSTERKING VAN DE BIODIVERSITEIT



HEESTER BEPLANTING

OP DE LANEN OMZOOMEN DE PLANTVAKKEN MET EEN ROBUUSTE SIERHEESTER BEPLANTING DE PARKEERPLAATSEN, SUBTIELE BLOEI EN KLEUR DOOR DE SEIZOENEN HEEN, VERSTERKING VAN DE BIODIVERSITEIT



LAANBOMEN

TOEVOEGEN VAN EXTRA LAANBOMEN VERSTERKT HET GEVOEL VAN RITME, RUST EN CONTINUITEIT IN DE STRAAT



HAGEN

GROENBLIJVENDE BLOKHAGEN TER MARKERING VAN DE KRAAL EN EEN VEILIG BROED- EN SCHUILPLAATS VOOR VOGELS

PRINCIPE PROFIELEN

HERINRICHTING ZAAGMULDERSWEG

PROFIEL NOORD BESTAANDE SITUATIE



	Voortuin	Trottoir	Parkeren	Rijbaan	Trottoir en bomen	Groene zone
Mobiliteit		↑	↑	↑	↑	
Veiligheid		↑	↑	↑	↑	
Toegankelijkheid		↑	↑	↑	↑	
Gezondheid		↑	↑	↑	↑	
Sociaal	↑					
Economie						
Beleving						
Ecologie						
Klimaatadaptatie						
Identiteit						

PROFIEL MIDDEN BESTAANDE SITUATIE



	Voortuin	Trottoir	Rijbaan	Trottoir	Voortuin
Mobiliteit		↑	↑	↑	
Veiligheid		↑	↑	↑	
Toegankelijkheid		↑	↑	↑	
Gezondheid		↑	↑	↑	
Sociaal	↑				↑
Economie					
Beleving					
Ecologie					
Klimaatadaptatie					
Identiteit					

PROFIEL ZUID BESTAANDE SITUATIE



	Voortuin	Trottoir	Groen en parkeren	Rijbaan	Groen en parkeren	Trottoir	Groene zone	Trottoir
Mobiliteit		↑	↑	↑	↑	↑		↑
Veiligheid		↑	↑	↑	↑	↑		↑
Toegankelijkheid		↑	↑	↑	↑	↑		↑
Gezondheid		↑	↑	↑	↑	↑		↑
Sociaal	↑							
Economie								
Beleving								
Ecologie								
Klimaatadaptatie								
Identiteit								

PROFIEL NOORD VOORLOPIG ONTWERP



	Voortuin	Trottoir	Groen	Rijbaan	Groen en park.	Trottoir	Groene zone
Mobiliteit		↑		↑	↑	↑	
Veiligheid		↑		↑	↑	↑	
Toegankelijkheid		↑		↑	↑	↑	
Gezondheid		↑		↑	↑	↑	
Sociaal	↑						
Economie							
Beleving							
Ecologie							
Klimaatadaptatie							
Identiteit							

PROFIEL MIDDEN VOORLOPIG ONTWERP



	Voortuin	Trottoir	Groen en park.	Rijbaan	gr. en par.	Trottoir	Voortuin
Mobiliteit		↑	↑	↑	↑	↑	
Veiligheid		↑	↑	↑	↑	↑	
Toegankelijkheid		↑	↑	↑	↑	↑	
Gezondheid		↑	↑	↑	↑	↑	
Sociaal	↑						↑
Economie							
Beleving							
Ecologie							
Klimaatadaptatie							
Identiteit							

PROFIEL ZUID VOORLOPIG ONTWERP



	Voortuin	Trottoir	Groen en parkeren	Rijbaan	Gr. en park.	Trottoir	Groene zone
Mobiliteit		↑	↑	↑	↑	↑	
Veiligheid		↑	↑	↑	↑	↑	
Toegankelijkheid		↑	↑	↑	↑	↑	
Gezondheid		↑	↑	↑	↑	↑	
Sociaal	↑						
Economie							
Beleving							
Ecologie							
Klimaatadaptatie							
Identiteit							

PLAN OP ONDERDELEN

HERINRICHTING ZAAGMULDERSWEG

BOMENBALANS

TE BEHOUDEN BOMEN, TE VERPLANTEN BOMEN, TE KAPPEN BOMEN EN NIEUWE BOMEN



BOMENBALANS
HERINRICHTING ZAAGMULDERSWEG

LEGENDA

- BESTAANDE BOMEN te behouden (103 st)
- NIEUWE BOMEN (71 st)
- TE VERPLANTEN BOMEN te behouden (10 st)
- TE VERWIJDEREN BOMEN (1 st)

BOMENBALANS-BESTAANDE SITUATIE ZAAGMULDERSWEG

TOTAAL (aantal bomen binnen demarcatie plangebied)	114
te behouden	103
te verplanten (behouden)	10
te verwijderen (1 st)	1

AANWYZIGE GESLACHTEN

Tilia	82
Ulmus	7
Corylus	4
Quercus	5
Acer	2
Prunus	3
Gleditsia triacanthos (nieuwe aanplant)	4
Prunus avium 'Polar' (nieuwe aanplant)	7
TOTAAL TE BEHOUDEN	111

BOMENBALANS - VOORLOPIG ONTWERP ZAAGMULDERSWEG

NOORDEDEL (bse te voegen bomen)

laanbomen	12
meerstammig (De'3e grootte)	1
12 bomen (bv aanheken laanstructuur)	11 (soorten nb)

MIDDENDEEL (bse te voegen bomen)

laanbomen	22
meerstammig (De'3e grootte)	1
14 bomen (bv aanheken laanstructuur)	8 (soorten nb)

ZUIDDEEL (bse te voegen bomen)

laanbomen	37
meerstammig (De'3e grootte)	1
7 bomen (bv aanheken laanstructuur)	30 (soorten nb)

TOTAAL BSE TE VOEGEN

BOMENPLAN

EXTRA BOMEN VOOR EEN GROENE STRAAT!



BOMENPLAN
HERINRICHTING ZAAGMULDERSWEG

LEGENDA

- BESTAANDE LAANBOMEN
 - Tilia x europaea (Gewone Linde)
- NIEUWE LAANBOMEN
 - Tilia henryana (Gewimperde Linde)
- MEERSTAMMIGE BOMEN op de kralen (vaasvormige, ovale en/of smalle opgaande kroonvorm)

Selectie van mogelijk toe te passen soorten:

 - Acer freemannii 'Jeffersred' / 'Franksred' (Esdoorn)
 - Acer sachalinum 'Borri's Gracious' (Suikeresdoorn)
 - Cercidiphyllum japonicum (Katsjuboorn)
 - Gleditsia triacanthos 'Sunburst' (Gele Valse Christusdoorn)
 - Koelreuteria paniculata (Chinese Verrisboom)
 - Parrotia persica 'Vanessa' (Perzisch Izerhout)
 - Prunus sargentii 'Rancher' (Zuilvormige Sargentkers)
 - Prunus serotina 'Kanzan' (Japanse Serkers)
 - Magnolia x loebneri 'Merrill' (Grootbloemige Beverboom)
 - Sorbus Dodong (Lijsterbes)
- MEERSTAMMIGE BOMEN in park (vrije kroonvorm)

Selectie van mogelijk toe te passen soorten:

 - Amelanchier lamarkii (Krentenboomje)
 - Acer griseum (Papierendorn)
 - Castanea sativa (Tanne Kastanje)
 - Cornus controversa (Reuzen Kornoelje)
 - Cornus mas (Gele Kornoelje)
 - Cornus kousa 'Chinensis' (Grootbloemige Chinese Kornoelje)
 - Heptacodium miconioides (Zevenzonenboom)
 - Liquidambar styraciflua 'Worpleston' (Amberboom)
 - Robinia pseudoacacia (Reuzen Kornoelje)
 - Mespilus germanica (Mispel)
 - Prunus x yedoensis (Yoshinaki)
 - Quercus coccinea (Scharlakeneik)
 - Quercus palustris (Moeras-eik)
 - Robinia pseudoacacia 'Sandrudriga' (Acacia)
 - Styphnolobium japonicum 'Regent' (Honingboom)
 - Tetradiium daniellii (Bijenboom)
- BESTAANDE OVERIGE BOMEN (diverse soorten)
- BOMEN CONTEXT (buiten plangebied)



PLAN OP ONDERDELEN

HERINRICHTING ZAAGMULDERSWEG

PARKEERBALANS

NIEUWE PARKEERSITUATIE



PARKEERBALANS

HERINRICHTING ZAAGMULDERSWEG

LEGENDA

- **NOORD (30 pp)**
(Klaprooslaan - Wielewaalplein)
- **MIDDEN (75 pp)**
(Linneausplein - Klaprooslaan)
- **ZUID (57 pp)**
(Professor Enno Dirk Wiersmastraat - Linneausplein)

TOTAAL (162 st)

PARKEERBALANS	BESTAANDE SITUATIE	VERBODENDE SITUATIE
NOORD	42 pp (Bepaalkende)	12 pp (100% openbaar parkeerterrein van 3.00m) (Bij een andere bestemming wordt het gebied niet meer gebruikt)
MIDDEN	42 pp (Bepaalkende)	3 pp (100% openbaar parkeerterrein van 3.00m) (Bij een andere bestemming wordt het gebied niet meer gebruikt)
ZUID	57 pp (Bepaalkende)	3 pp (100% openbaar parkeerterrein van 3.00m) (Bij een andere bestemming wordt het gebied niet meer gebruikt)
TOTAAL	141 pp	14 pp (niet van toepassing op ca. 14%)

BEPLANTINGSPLAN

DE STRAAT 300% GROENER!



BEPLANTINGSPLAN

HERINRICHTING ZAAGMULDERSWEG

LEGENDA

- **GROENBLIJVENDE HAAGBLOKKEN**
Taxus baccata (Taxus)
- **HEESTERS AAN DE LANEN**
(100% sierheesters in afwisselende grote vakbeplanting)
Selectie van mogelijk toe te passen soorten:
- Spiraea japonica 'Girnet' (Spiraea)
- Buddlejia 'White Ball' (Dwergvlinderstruik)
- Buddlejia 'Blue Chip' (Dwergvlinderstruik)
- Cistrea alnifolia 'White Spire' (Schijnsel)
- Diervilla splendens (Struikkamperfoelie)
- Mahonia 'Blackfoot' (Mahonia)
- Lonicera nitida 'Maigrum' (Blauwkamperfoelie)
- Prunus laurocerasus 'Mercurius' (Laurierkers)
- Rosa 'Short Track' (Heesterroos)
- **HEESTERS, VASTE PLANTEN EN SIERGRASSEN OP DE KRALEN**
(Verhouding 40%-30%-30% in een afwisselende vakbeplanting)
Selectie van mogelijk toe te passen sierheesters (40%):
- Spiraea japonica 'Girnet' (Spiraea)
- Buddlejia 'White Ball' (Dwergvlinderstruik)
- Buddlejia 'Blue Chip' (Dwergvlinderstruik)
- Rosa 'Short Track' (Heesterroos)
Selectie van mogelijk toe te passen vaste planten (30%):
- Agastache rugosa 'Black Adder' (Droopplant)
- Astilbe chinensis var. taquetii 'Purpurlanze' (Astilbe)
- Aster ageratoides 'Aran' (Lila-roze Aster)
- Aster ageratoides 'Starshine' (Witte Aster)
- Aster macrophyllus 'Twilight' (Lichtblauwe Aster)
- Echinacea purpurea 'Alba' (Witte Zonnehoed)
- Echinacea purpurea (Roze Zonnehoed)
- Nepeta 'Gravel' (Kattenkruid)
- Persicaria amplexicaulis 'Bonfire' (Duizendknoop)
- Ptilimnion tussilifolium (Brandkruid)
- Rudbeckia fulgida 'Goldsturm' (Gele Zonnehoed)
- Salvia nemorosa 'Mairacht' (Salie)
Selectie van mogelijk toe te passen siergrassen (30%):
- Deschampsia cespitosa 'Goldtau'
- Panicum virgatum 'Rehbraun'
- Pennisetum alopecuroides 'Viridescens'
- **BLOEMRIJK KRUIDENMENGSEL**
(Mix van een-, twee- en meerjarige soorten)

