

Stadhuis Groningen
Definitief ontwerp

Addendum 09.04.2019

Huis
van de
Stad

HappelCornelisseVerhoeven.
architectenbureau Fritz



Stadhuis Groningen; een stabiel baken in een veranderende stad



Detailopname van kozijnprofielen



Destructief onderzoek naar de vloeropbouw



Afstemmingsoverleg met RCE, erfgoed en monumentencommissie

Vooraf

De afgelopen maanden heeft Happel Cornelisse Verhoeven (HCVA) met ondersteuning van architectenbureau Fritz gewerkt aan het definitief ontwerp (DO) voor de revitalisering van het stadhuis Groningen. Om tot een integraal DO te komen, zijn de technische adviezen op het gebied van constructie, technische installaties, bouwfysica, akoestiek en brandveiligheid samen met de adviseurs getoetst, aangepast en verwerkt in het ontwerp. Om dat goed te kunnen doen is de ruimte onder, achter en tussen de zichtbare afwerking verkent op basis van destructief onderzoek en zijn kozijnprofielen nader ingemeten, echter niet uitputtend. Daarnaast heeft afstemming plaats gevonden met de Rijksdienst voor het Cultureel Erfgoed (RCE), de monumentencommissie en vakgroep erfgoed van de gemeente Groningen.

Dit definitief ontwerp is een doorwerking van het voorontwerp (VO) van oktober 2018 en is afgestemd met de interne en externe projectleider van de gemeente Groningen. Tevens hebben enkele gebruikersoverleggen -de zogenaamde ateliersessies- plaatsgevonden over functionele indeling van fracties, raadzaal, representatie en werkomgeving van het college en GMT. Daarnaast is er tijdens een gebruikersgroep 'facilitair en beheer' gesproken over beveiliging, ICT en algemeen beheer- en onderhoudskwesties.

De revitalisatie van het stadhuis wordt naast de behoefte aan groot onderhoud en verduurzaming primair ingegeven door de noodzaak voor een grotere, beter functionerende raadzaal. Tijdens het VO hebben alle belanghebbenden de handen op elkaar gekregen om de raadzaal op de bovenste bouwlaag van het stadhuis onder te brengen. Op zolder kon immers de grotere maat voor de raadzaal nog gevonden worden.

Tijdens de fase definitief ontwerp (DO) is verder onderzocht hoe dat werkelijk ingepast kan worden, zowel ruimtelijk, constructief als installatietechnisch. Wat doe je met de ruimte eronder, waar geen daglicht meer komt? En hoe deel je de vrijgekomen ruimte op de begane grond in? Dit in relatie tot de cultuur- en bouwhistorische waarden. Waarden die in vroeg stadium zijn onderzocht in een bouwhistorisch onderzoek, ondersteund door een kleurhistorisch onderzoek.

Leeswijzer

Dit document is een beschrijvende nota bij het definitief ontwerp voor de revitalisering van Stadhuis Groningen. Het is onderdeel van een groter dossier wat is opgebouwd conform de documentenlijst zoals toegevoegd in de bijlage.

Inhoud

1. Traditie en DNA	7
2. Typologie en continuïteit	9
3. Stad, ontsluiting en interieur	13
- 3.1 Stad	15
- 3.2 Ontsluiting	17
- 3.3 Interieur	37
4. Afsluitend	49
Colofon	51

1. Traditie en DNA

Werken aan een bestaand gebouw begint bij de erkenning dat alles een reden van bestaan heeft. Begrip voor de ontstaansgeschiedenis is cruciaal voor het goed inpassen van nieuwe interventies. Om een gebouw een nieuwe toekomst te geven moet de interventie immers geen breuk met de gebouwweigenheid vormen, veeleer moeten oud en nieuw samen optrekken in een nieuw geheel.

Het ontwerp voor Stadhuis Groningen begint bij Jacob Otten Husly. Architect en decorateur, die ambitieus als hij was, meedeed aan de eerste architectuur prijsvraag in Nederland. Hij ontwierp op verzoek van de toenmalige burgermeester en opdrachtgever een stadhuis met neoclassicistische uitgangspunten. Hoewel hij de prijsvraag won, werd pas jaren later een ander ontwerp van zijn hand, met dezelfde principes tot uitvoering gebracht.

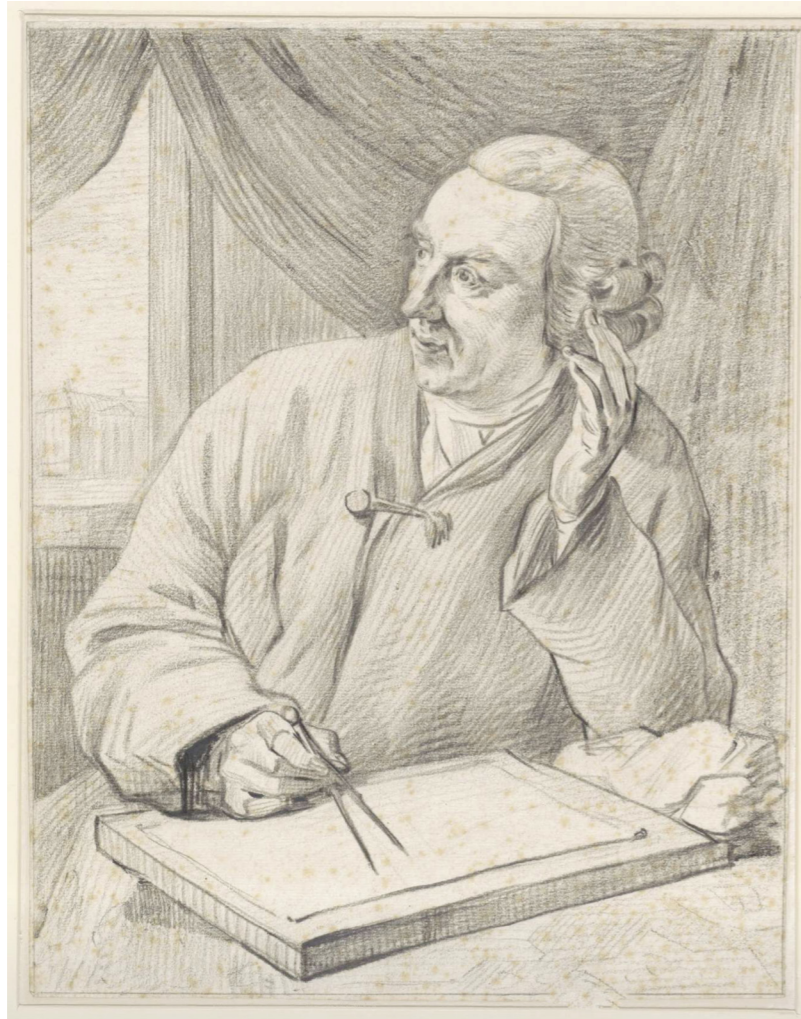
In het neoclassicisme was harmonie het doel waarnaar gestreefd werd. Daarbij ging het, ook voor Husly, om een drietal kernwaarden:

Expressie: het kiezen van orde, het gebouw zoals het werd afgeleverd was in zichzelf betekenisrijk, zonder dat beelden, inscripties of andere ornamenten een uitleg hoefden te geven. De classicistische bouwstijl is een expressie van orde, stabiliteit, geruststelling en macht.

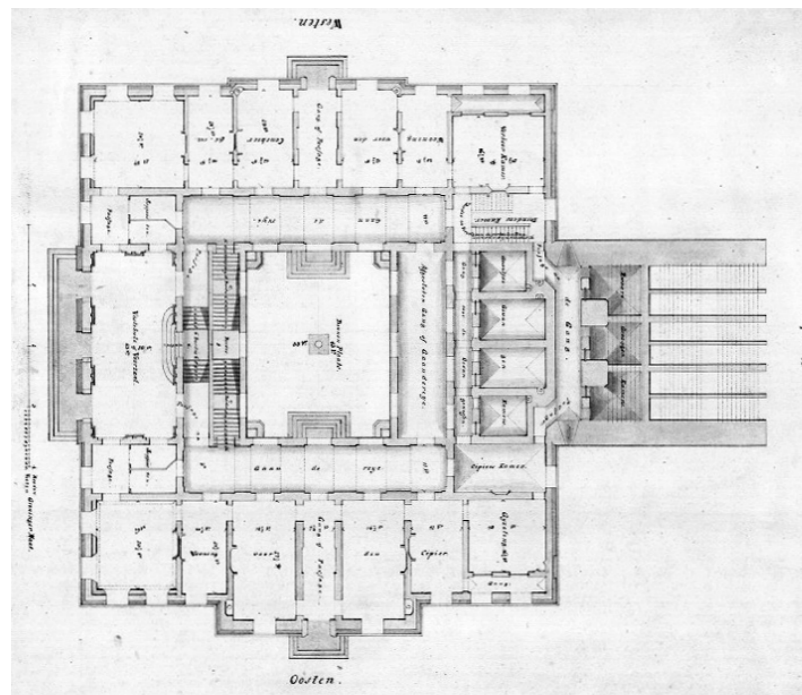
Waarheid: de overeenkomst tussen beeld en denkbeeld kwam op de eerste plaats, de rest was bijzaak. Vorm en gedachte hangen samen, materiaal is secundair. De eerlijkheid van materiaal was voor de makers niet wezenlijk relevant. De nadruk op massief ontbrak.

Eenvoud: eenvoud was gelijkgesteld aan schoonheid, met als bronnen de natuur en de klassieken.

Het oorspronkelijke gebouw uit 1810 is ondanks latere verbouwingen nog steeds de architectonische basis. Deze principes vormden de traditie, of het DNA, waartegen zowel de restauratie keuzes als ook de ontwerpkeuzes van de interventie werden gespiegeld, zodat heden en verleden op één as komen te staan.



Portret van Jacob Otten Husly door Taco Scheltema



De prijsvraaginzending van Jacob Otten Husly voor stadhuis Groningen met hoofdentree nog aan de noordzijde

2. Typologie en continuïteit

Zoals in het bouwhistorisch rapport staat omschreven kent Stadhuis Groningen -naast enkele tussentijdse verbouwing- drie belangrijke tijdlagen:

1. Het oorspronkelijke u-vormige gebouw, 1810
2. De latere inbreiding aan het waagplein tot o-vormig gebouw, 1869
3. De verbouwing van de begane grond tot raadzaal, 1996

Voor de revitalisatieopgave is in overleg met alle belanghebbenden bepaald dat met name de eerste en tweede laag een positieve bijdrage leveren aan de beleving van het gebouw. De aanpassing van 1869, waarin het oorspronkelijke U-vormige gebouw werd dichtgezet en centrale restruimte als binnenplaats ontstond, betrof een wezenlijke, **typologische wijziging**: van u-vormig tot o-vormig gebouw. Het advies is om die tijdlaag, net als die van het oorspronkelijke stadhuis uit 1810 ook zoveel mogelijk intact te laten.

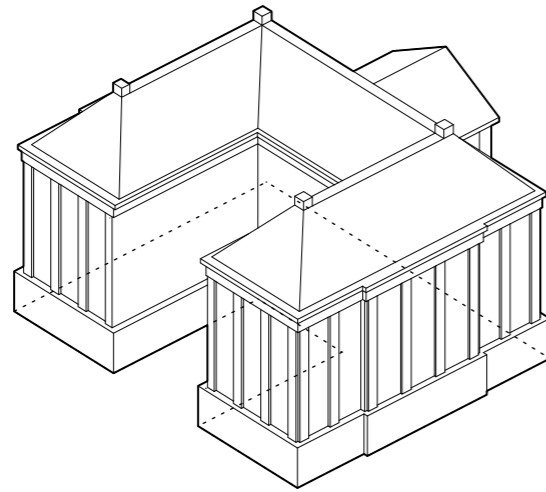
De latere verbouwing uit de jaren '90 van de vorige eeuw, waarbij de huidige raadzaal op de begane grond werd ingepast en de binnenplaats werd overkapt met een glazen dak, betreft vooral een interieure verbouwing en heeft, volgens het bouwhistorisch rapport, geen bijzondere bouwhistorische waarde. De balans kon daarom opnieuw opgemaakt worden. Naast de restauratie- en renovatiewerkzaamheden van de lagen uit 1810 en 1869 stellen we een nieuwe interventie voor die bestaat uit:

- Een raadzaal op zolder
- Een burgerzaal over de drie lagen eronder
- Herindelen van de huidige raadzaalgebied op de begane grond
- Aanpassen van trappen en liften

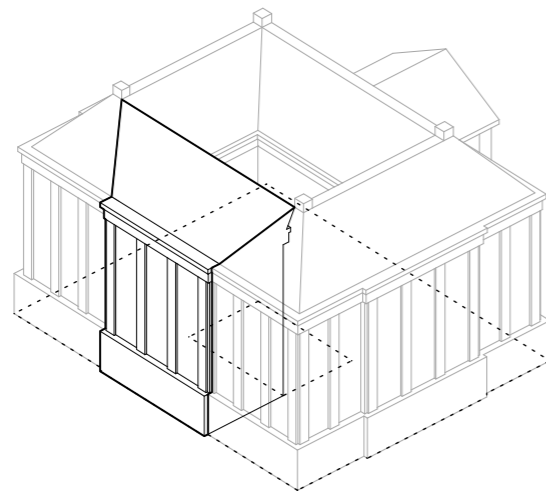
In het voorliggende ontwerp worden deze ingrepen samengebond tot een krachtige nieuwe tijdlaag, die ook leidt tot een **typologische wijziging**: van een gebouw met een binnenplaats naar een alzijdig gebouw met centraal gelegen een drielaagse interne hal; de Burgerzaal.

Samen met de tijdlagen uit 1810 en 1869 maakt de interventie Stadhuis van Groningen klaar voor de toekomst. Het definitief ontwerp was een zoektocht naar continuïteit, naar een voortzetting van het bestaande en het tegelijkertijd mogelijk maken van het nieuwe. Ergens in het midden werd compromisloos een balans gevonden vanuit het motto:

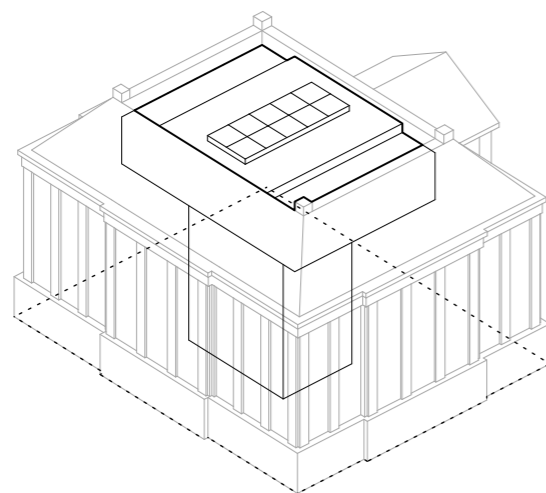
'Tradition is to keep the fire, not to preserve the ashes'



Het oorspronkelijke u-vormige gebouw, 1810



De latere inbreiding aan het waagplein tot o-vormig gebouw, 1869



De nieuwe ingreep, tot een gebouw met een drielaagse burgerzaal, 2020



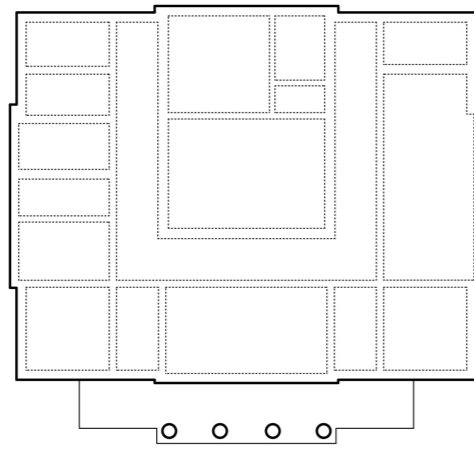
De nieuwe raadzaal

3. Stad, ontsluiting en interieur

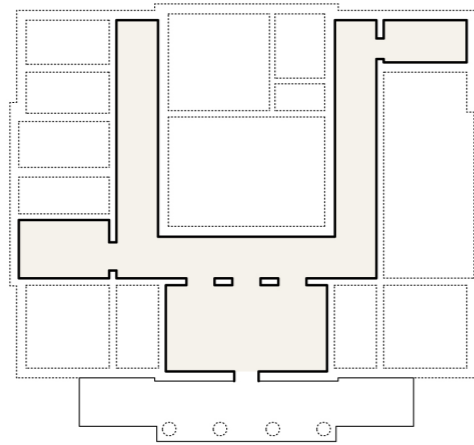
Het Stadhuis van Groningen is al lange tijd een stabiel baken in een veranderende stad. Maar het ontwerpproces van dit markante gebouw was allerminst stabiel. De restauratievisie van architectenbureau Fritz benadrukt de chaotische geschiedenis van de totstandkoming van het stadhuis en de twee gezichten die het gebouw daardoor kent. Van buiten presenteert het zich als een geslaagd neoclassicistisch monument. Maar het interieur is echter het resultaat van vele verbouwingen zonder een richtinggevende visie.

Architect Jacob Otten Husly kon voor het Stadhuis van Groningen geen voldragen interieur ontwerp volgens de neoclassicistische principes maken door de zeer lange periode van ontwikkeling, politieke veranderingen en zijn vroegtijdig overlijden. Het semi-publieke gebouw is daardoor diverse malen verbouwd zonder richtinggevende visie, op het complex als totaal, op alle denkbare schaalniveau's. Het heeft daardoor van binnen geen patina en bovendien een naar huidige maatstaven ondermaats gebruiksgemak.

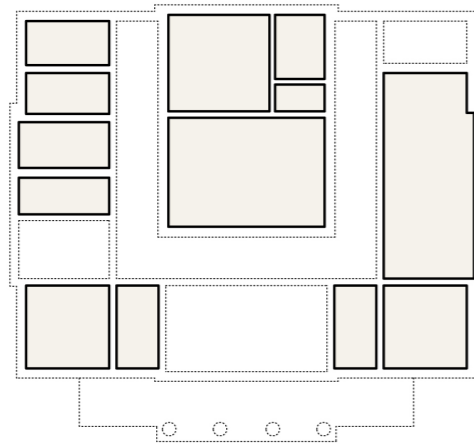
Met dit in het achterhoofd en op basis van de cultuurhistorische waardestelling stelt architectenbureau Fritz het gebouw van stad tot interieur in afnemende mate in waarde. De nieuwe ontwerpingsrepen en restauratie- en renovatiewerkzaamheden laten zich ook volgens deze waardestelling indelen.



Stad



Ontsluiting



Interieur

3.1 STAD

Het stadhuis Groningen kent een lange ontwikkelingsgeschiedenis. Vele ontwerpen, wijzigingen, financiële perikelen, sterfgevallen en perioden van politieke onrust kenmerken een roerige tijdspanne. Wat nog redelijk overeind is gebleven in alle consternatie is de wijze waarop het stadhuis zich presenteert in de stad. Dat komt nog dichtbij de oorspronkelijke bedoelingen van het winnende prijsvraagontwerp van Jacob Husly. De expressie van het classicistische gebouw ademt orde en stabiliteit en dat was precies de bedoeling.

De gevel en het dak representeren nog altijd de originele tijdlaag van 1810 en die van 1869. De ontwerpinzet is om 'het geslaagde neoclassicistische monument' hier volledig tot haar recht te laten komen door de gevel en het dak goed te restaureren, waarbij de kolossale orde weer beter leesbaar wordt gemaakt.

Het achterstallige onderhoud zal op restauratieve manier worden uitgevoerd. Het gevelmetselwerk en de natuursteen zullen met de grootst mogelijke zorgvuldigheid worden schoongemaakt. Het voegwerk en de natuurstenen ornamenten worden hersteld waar nodig. De empire ramen zullen weer donker van kleur worden geschilderd. De kroonlijst en timpaan worden weer in harmonie met de pilasterstelling gebracht.

Ook het dak kent behoorlijk wat onderhoudswerkzaamheden. De waterdichting wordt hersteld waar nodig, het doorslaan van vocht ter plaatse van de schoorstenen wordt hersteld en het resterende asbesthoudende materiaal wordt verwijderd. De dakkapellen worden in de kleur grijs geschilderd, zodat deze weer worden opgenomen in het met leien gedekte dakvlak.

Het bestaande dak wordt niet na-geïsoleerd. Om het profiel van het dak en de bestaande aansluit details van goot, nok, schoorsteen en dakkapellen niet te wijzigen wordt de thermische schil ter plaatse van de nieuwe ingreep op zolder geplaatst. De raadzaal, foyer, lobby en omliggende ruimtes vallen binnen deze thermische schil.

Vanwege de nieuwe indeling en het verhogen van het vloerpeil van de derde verdieping is het niet mogelijk op de huidige positie van de vlaggenmasten en uitschuifconstructie te handhaven. Zij krijgen een nieuwe positie ter hoogte van de vliering. De vlaggenmasten kunnen door een zorgvuldig ingepast luikje in het leien dak naar buiten worden geschoven.

De moderne deuren aan de Waagpleinzijde van het gebouw, op de koppen van de gangen worden vervangen voor dubbele deuren zoals die in de zuidgevelentree ook zitten. De deuren worden voorzien van een bovenlicht zoals te zien is op historische tekeningen van de binnenplaats. De bestaande kozijnen en ramen worden behouden.

De beglazing van alle ramen wordt vervangen voor dubbel monumentenglas in verband met een betere isolatie en kierdichting. De sponning wordt daartoe iets geruimd. De ramen krijgen allemaal te openen delen in verband met de wens tot natuurlijke ventilatie. Het bovenlicht wordt uitgevoerd als valraam, een raamtype dat al eerder is toegepast in het stadhuis.



Werkzaamheden aan de buitengevel: schoonmaken zandsteen; schoonmaken metselwerk; schilderen kroonlijst conform kleur zandsteen; schilderen kozijnen en raamhout.



Verwijderen zichtcomponenten



Roosters uitnemen en inboeten met omliggend materiaal



Afboerend zandsteen vervangen nadat ankers zijn uitgeboord



Loszittende elementen opnieuw verlijmen



De vestibule, 1962

3.2 ONTSLUITING

De ontsluiting is de ruggengraat van het gebouw. De entrees en gangen bepalen immers hoe de kamers worden ontsloten, hoe bezoekersstromen afgewikkeld kunnen worden en waar beveiligingsschillen gesitueerd kunnen worden.

Algemene indeling

Voordat we de ontsluiting goed kunnen bespreken is het van belang om te begrijpen welke functie waar in het gebouw zit. Op basis van diverse gesprekken met gebruikers tijdens het VO zijn de verschillende gebruiksfuncties uit het programma van eisen ingepast in het ontwerp. Deze moet nog door de Gemeente Groningen op kamerniveau worden toegespitst. Daarmee ziet de functie-indeling van het gebouw er als volgt uit:

Begane grond

Op de begane grond bevinden zich de fracties en de trouwzaal. De werkplekken van de griffie zijn nabij de fractiekamers georganiseerd. De vloer van de voormalige binnenplaats zal worden uitgenomen. Door de binnenplaats te verdiepen, ontstaat een drielaagse Burgerzaal. Door de introductie van een eenlaagse plint, ontstaat een logische architectonische stapeling die refereert aan de gevelopbouw. Bovendien krijgt de ruimte in het hart van het gebouw een extra betekenis omdat deze op de meest publieke vloer, het maaiveld, is gesitueerd. De relatie van het gebouw met het maaiveld kan daarmee weer versterkt worden. De ruimte heeft grandeur en verbindt alle werkverdiepingen met elkaar. Daarmee wordt de burgerzaal onderdeel van de ontsluiting. Rondom deze centrale ruimte worden aan de gevel ruime fractiekamers en de werkplekken van de griffie geplaatst. De trouwzaal, het sanitair, het afvallokaal en de transformatorruimte blijven behouden op hun huidige positie. Er worden nieuwe trappen op de bestaande plekken voorzien en er worden twee nieuwe liften ingepast aan de zuidzijde van het gebouw.

Eerste verdieping

De eerste verdieping, van oudsher de hoofdverdieping wordt ingezet als representatieve laag voor ontvangsten. Hier worden een reeks nieuwe representatieve publieksruimtes en vergaderzalen ingepast. De oude raadzaal (huidige commissievergaderingenzaal) zal worden ingezet als representatieve ruimte en kan worden gebruikt als ontvangstruimte voor hoog bezoek en buitenlandse delegaties. Er zijn een aantal flexibele werkruimtes gereserveerd voor het GMT. Nieuw sanitair wordt ingepast tussen het hoofdtrappenhuis en de liften.

Tweede verdieping

Op de tweede verdieping wordt de bestaande kamerstructuur volledig gehandhaafd. Hier bevindt zich de werkomgeving van B&W. Verschillende flexibele werk- en vergaderuimtes bieden voldoende ruimte voor gelijktijdig overleg. De vaste werkplekken van de secretariaten bevinden zich centraal tussen de werk- en overlegvertrekken.

Derde verdieping

Met het verplaatsen van de raadzaal zal de zolderverdieping ingrijpend veranderen. De Raadzaal wordt symmetrisch ingepast in het gebouw. Hierdoor is het mogelijk een groot deel van de bestaande dakspanten te behouden. Naast de raadzaal worden op zolder ook een multifunctionele ruimte en technische installaties ingepast.

Aanpassingen aan de ontsluiting

De gangen en trappen vormen belangrijke structurerende elementen in het gebouw en blijven behouden op de historische plek. Ze zijn immers nooit van positie gewijzigd ten opzichte van het oorspronkelijke ontwerp van Husly. De vestibule en gangen op de hoofdverdieping beantwoorden nog het meest aan de oorspronkelijke ideeën van Jacob Husly en daarmee aan het neoclassicisme. Hier wordt de beleving van het exterieur bevestigd in het interieur. Wel worden er een aantal organisatorische of bouwkundige wijzigingen voorgesteld.

Een nieuwe hoofdentsluiting

Aan de zuidzijde wordt de huidige mindervalide entree omgevormd tot avondentree tijdens raadsvergaderingen. Deze entreehal is geschikt voor avondopeningen omdat deze makkelijk is af te sluiten van de rest van het gebouw.

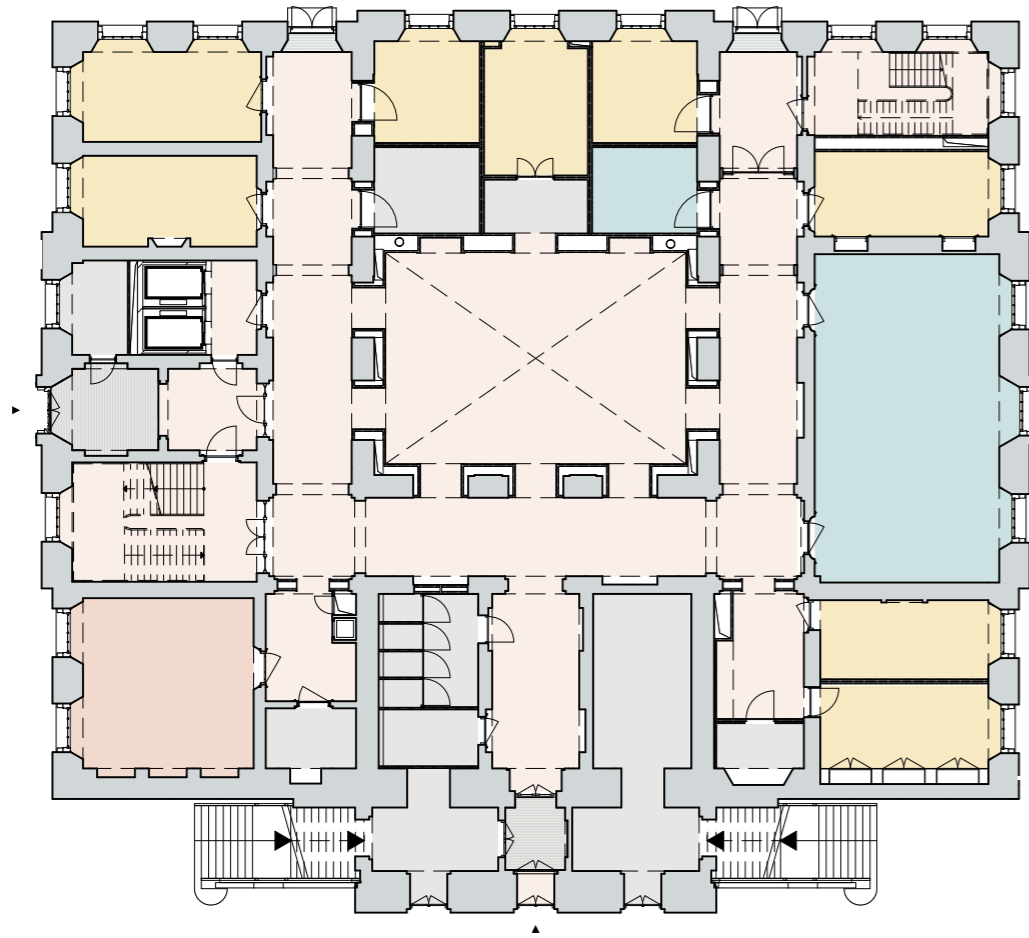
Rechts van deze nieuwe entreehal bevindt zich het bestaande hoofdtrappenhuis. De bestaande lift wordt verwijderd uit de kern van het trappenhuis, waardoor de originele breedte en monumentaliteit met normale schalmgatbreedte van de trap kan worden hersteld. We gaan er daarbij vanuit dat we de bestaande lambrisering en traphekken kunnen hergebruiken. Tevens worden er twee nieuwe liften geplaatst aan de linkerkant van de nieuwe entreehal.

Een nieuwe vluchttrap

De toiletgroepen worden verwijderd uit het secundaire trappenhuis in de noordwest hoek waardoor er ruimte ontstaat om een volwaardige en vluchtveilige trap te plaatsen en de overhoekse ramen weer te openen. De toiletten worden verplaatst naar de zuidzijde van het gebouw, boven de avondentree. Om de vluchtveiligheid te garanderen wordt op de begane grond een extra deur met voldoende brandweerstand in de gang voorzien, zodat het vernieuwde trappenhuis direct uitgang heeft naar buiten.

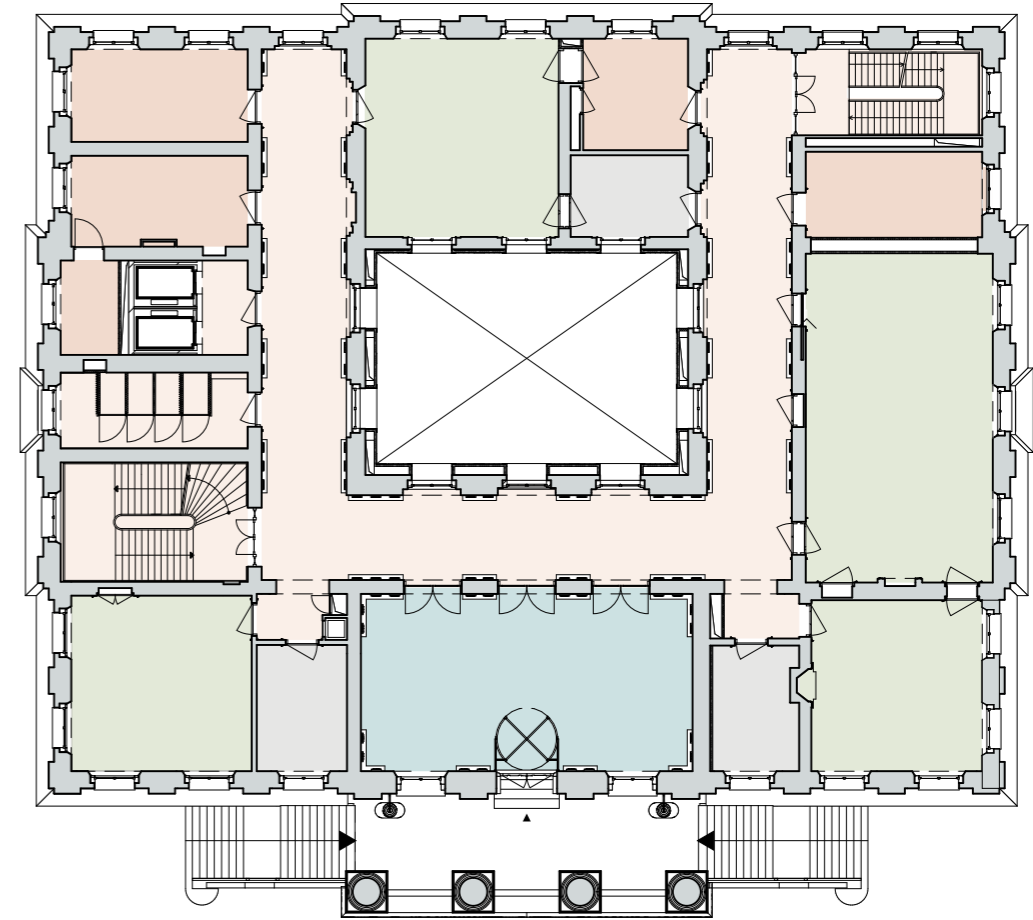
De vestibule als verblijfsgebied

De hoofdentree blijft op de eerste verdieping en wordt voorzien van een nieuwe tochtsluis, waardoor deze ruimte ook als verblijfsgebied gebruikt kan worden. In de vestibule wordt een passend meubel geplaatst waarvandaan de bodes bezoekers kunnen ontvangen. Dit wordt een vaste werkplek waar ook de beveiligingsschermen worden uitgelezen, de deur wordt geopend en het miva-alarm binnenkomt. De drie bogen van de vestibule naar de gang worden in verband met de beveiliging voorzien van dubbele deuren met halfronde bovenvensters. In de vestibule kan bezoek wachten tot ze wordt opgehaald door de persoon waar ze voor komen.



02 Tweede verdieping: Functionele indeling

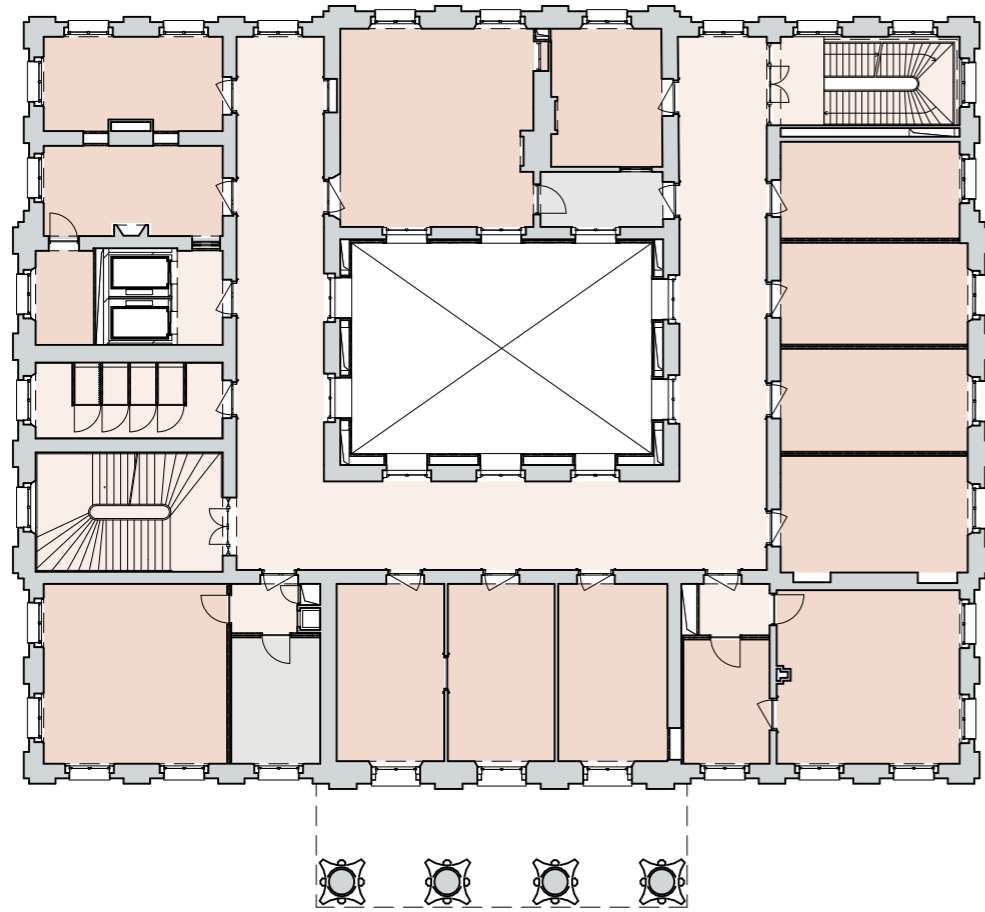
- Publiek
- Politiek
- Werkomgeving
- vergadercentrum
- Overig (facilitair)
- Circulatie



03 Derde verdieping: Functionele indeling

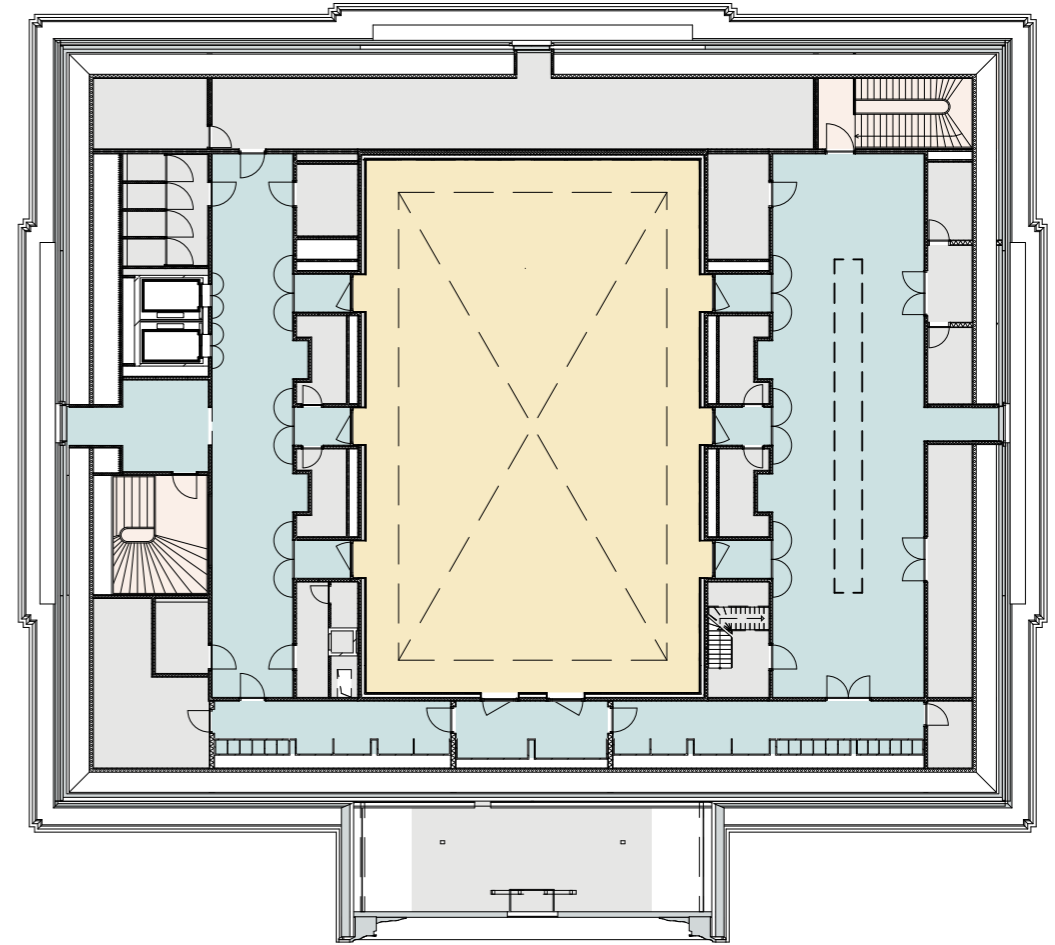
- Publiek
- Politiek
- Werkomgeving
- vergadercentrum
- Overig (facilitair)
- Circulatie





02 Tweede verdieping: Functionele indeling

- Publiek
- Politiek
- Werkomgeving
- vergadercentrum
- Overig (facilitair)
- Circulatie



03 Derde verdieping: Functionele indeling

- Publiek
- Politiek
- Werkomgeving
- vergadercentrum
- Overig (facilitair)
- Circulatie





De nieuwe raadzaal



Direct bij ontvangst kijkt de bezoeker al door het stadhuis, via de burgerzaal, en de B&W kamer weer naar buiten. Bodes kunnen vanaf een balie bezoekers ontvangen.



De centrale gang op de eerste verdieping is voorzien van een loper (foto 1962)



De huidige gang op de eerste verdieping met de plafondschildering en vloertapijt van Rudi van de Wint

Drie verdiepingen, drie karakters

Zoals gezegd heeft Husly nooit een integrale visie voor het interieur gemaakt, op het niveau van zijn winnend prijsvraagontwerp. Toch zijn de drie gangen van bijzondere bouwhistorische waarden en hebben alle drie een typisch stijlkenmerk waarop voortgebouwd kan worden bij de restauratie. Ook het kleur- en bouwhistorisch onderzoek bieden daar veel praktische handvaten voor.

Pilasters op de eerste verdieping

De eerste verdieping is de voornaamste verdieping. De pilasters, kapitelen en kroonlijsten benadrukken dat ook. Zij bevestigen de beleving van het neoclassicistische exterieur. De aanperkende vertrekken (prachtig van maat) hebben nooit een neoclassicistische tijdgebonden uitmonstering gekend.

De oorspronkelijk in de gangen gedachte marmeren vloeren zijn gezien de toegepaste vloerconstructie nooit gerealiseerd. Het is goed denkbaar dat Husly de vloeren van de gang op de eerste verdieping in marmer had willen maken, zoals hij dat bijvoorbeeld deed in het stadhuis van Weesp. Omdat goed marmer tegenwoordig schaars is, en daarmee erg duur, wordt er voor het definitief ontwerp van uitgegaan dat de gang wordt voorzien van een nieuwe grenen plankenvloer met een loper, zoals ook op historische beelden te zien is. De vloer kan dwars ingelegd worden ter plaatse van pilasters, zodat vloer, wand en plafond weer samen optrekken.

Aard- en nagelvaste kunst

Het aard- en nagelvaste kunstwerk van Rudi van de Wint uit 1990 domineert momenteel deze potentiële ruimte. Het bestaat uit een zwarte natuurstenen vloer met een grote witte ovaal in de vestibule, een tapijt met ovaal in de gang en een geschilderd plafond. In maat en schaal zoekt het geen aansluiting met de natuurlijke en fijn gedetailleerde decoratie van de neoclassicistische stijlkenmerken van het hoofdstel.

In het bouwhistorisch rapport wordt er het volgende over gezegd:

“De schilderijen ‘passen’ echter niet bij oorspronkelijk interieurbeeld, waarbij de plafonds ook als ‘hemel’ dienden te fungeren door een lichte effen afwerking. Wanneer wordt gekozen voor reconstructie van oorspronkelijk beeld op basis van kleurhistorisch onderzoek, passen de schilderijen van Van de Wint daar niet bij en moet verwijdering overwogen worden.”

Het ontwerpteam sluit zich daar bij aan. Het kunstwerk overvleugelt de enige neoclassicistische ruimte van het interieur door het ordeningsprincipe van de architectuurstijl (getal, maat, ritme) volledig te negeren. Ter onderbouwing daarvan laat de gemeente Groningen een aanvullende waardestelling uitvoeren. De resultaten van dit onderzoek worden eind maart verwacht.

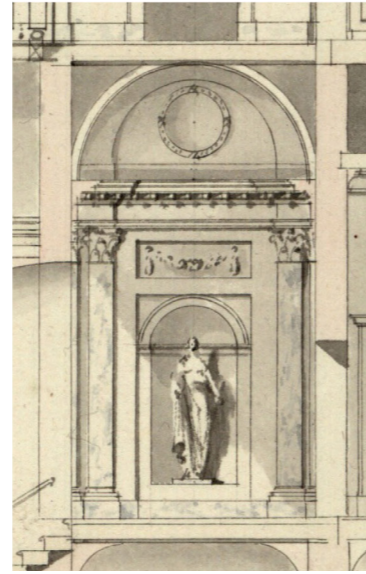
Voor een sterke restauratie is het van belang dat dit kunstwerk wordt verwijderd. Dat doen we door het kunstwerk uit te nemen en het achterliggende stucwerk te herstellen en te schilderen. Als alternatief zouden we het kunstwerk kunnen laten zitten en doormiddel van een facing een nieuwe reversibele laag aanbrengen, waarover vervolgens gestuct en geschilderd wordt.

Keuze voor een betekenisvolle afwerking

Naar verwachting zijn er in de vestibule en gang op de hoofdverdieping imitatieschilderingen gevonden, volgens het waarheidsbegrip van het neo-classicisme had het gebruik van ‘eerlijke’ materialen geen prioriteit. Het kleurhistorisch onderzoek heeft de veelvuldige toepassing van imitatieschilderwerk bevestigd. De paarsrode marmering van de pilasters met witte basementen en kapitelen staan op koppelblokken van zwaar geaderde wit marmer, terwijl de gemarmerde plint de overgang vormt met de vloer (ooit gedacht als een ‘echte’ marmeren vloer). De kozijnen en de deuren zijn aan de gangzijde voorzien van een eikenhouten imitatie, net als de voordeur in de vestibule. De muurvlakken zijn ‘vuilwit’. Het kleurschema sluit goed aan bij de kleuren die we hebben gezien in het stadhuis van Weesp. Van deze afwerking is een proefstuk opgezet en veelvuldig gezien en besproken.



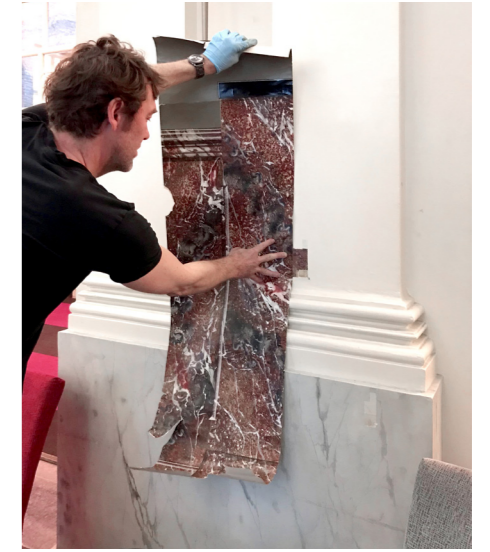
De foto laat een donkere afwerking op de pilasters zien



Prijsvraagontwerp Husly



Hans de Koning aan het werk



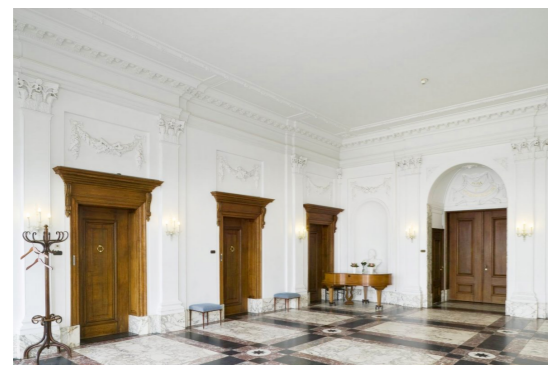
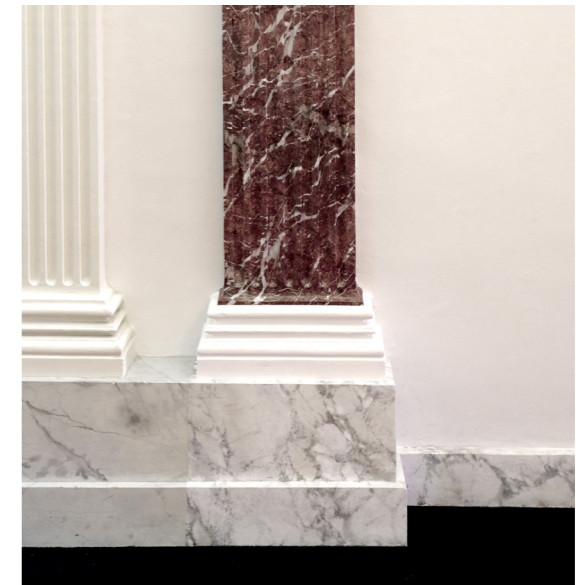
Kleurhistorisch rapport



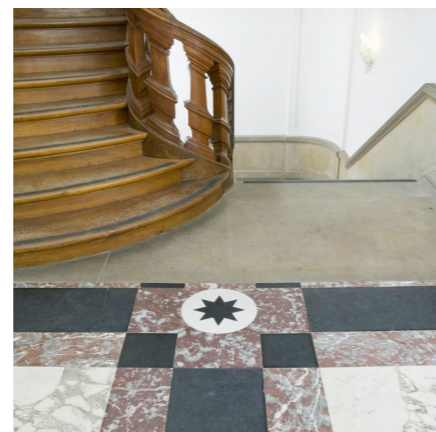
Voorstel afwerking o.b.v. kleurhistorisch rapport



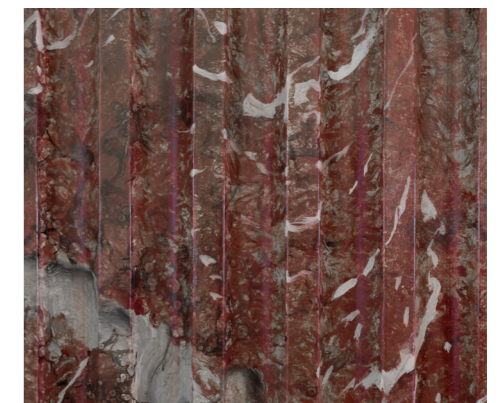
Grijsgemarmerde plinten en vuilwitte wanden



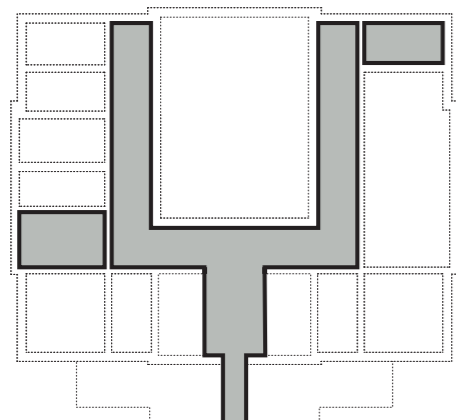
Afwerking Stadhuis Weesp; witte wanden, eikenhouten deuren, op speling gezaagde marmere vloer in rood, grijs en zwart tinten



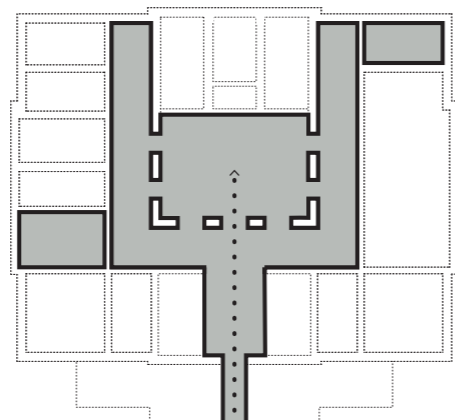
Geeikte deuren



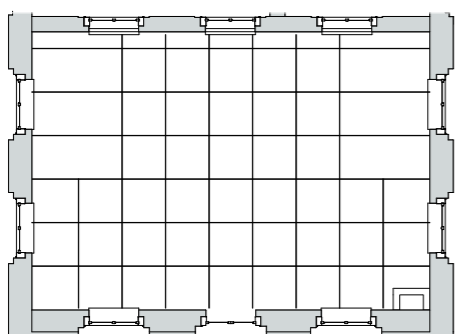
Roodgemarmerde pilasters



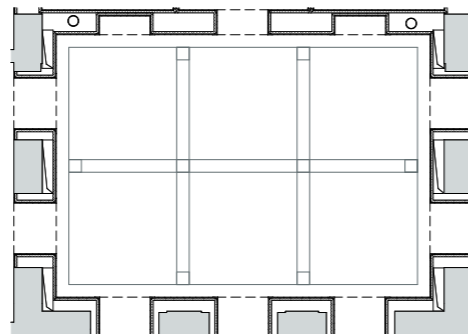
Huidig ontsluitingsschema begane grond



Ontsluitingsschema na interventie, de Burgerzaal wordt onderdeel van de ontsluiting



Huidige plattegrond binnenplaats eerste verdieping



Plattegrond burgerzaal op de begane grond na proportionele correctie en het uitnemen van de vloer

Van rookruimte en garderobe tot drielaagse burgerzaal

In het hart van het stadhuis ligt een ruimte die huilt; de zogenoemde binnenplaats. De ruimte is diverse malen aangepast onder invloed van verbouwingen elders in het complex.

In 1869 werd de ruimte van achterhof voor koetsen een omsloten binnenplaats doordat een deel ervan werd bebouwd. De inpassing van het nieuwe volume had daarbij meer prioriteit dan de verhoudingen van de binnenplaats. Ramen en deuren zaten bijvoorbeeld niet symmetrisch in de ruimte. De continuerende daklijst had een maatvoering die geschikt was voor de grote maat van de stad; de daklijst omsnoerde het gebouw rondom. Door de opsluiting verviel die relatie met de grote maat en kreeg de binnenplaats een daklijst die in maat en schaal niet paste bij de verhoudingen van de verticale binnenplaats.

In de jaren '60 van de vorige eeuw werd de onderste verdieping van de binnenplaats verbouwd tot archiefruimte. De binnenplaats werd een verdieping lager en kreeg een vloer op de eerste verdieping, wat de maat van de kroonlijst verder deed vervreemden. Het bleek echter geen goed bruikbare ruimte en werd al snel een rookruimte.

In de jaren '90 van de vorige eeuw werd de begane grond verbouwd tot raadszaal. De gevolgen voor de binnenplaats waren wederom groots. De ruimte kreeg een glazen dak met een hyper expressieve constructie die zich vreemd gedraagt in het neoclassicistische monument. Daarnaast werd er een grote schoorsteen toegevoegd die de onderliggende zaal van schone lucht moest voorzien. De binnenplaats werd steeds marginaler en wat rest is een onsamenhangende restruimte die in alles een breuk vormt met de precieze proporties van de rest van het gebouw. Het is hoog tijd dat de potentie van deze centrale ruimte aangewend gaat worden.

Tijdens het Definitief Ontwerp werd de potentie van het voormalige lichthof gezien als een inpandige, tweelaagse "Burgerzaal" als onderdeel van de ontsluiting. RCE en de monumentencommissie oordeelden dat het doorlopende vloerveld door de informaliteit een breuk met het monumentale karakter van de omliggende gang vormde en daarmee een breuk met de cultuurhistorische ontwikkeling van het gebouw, waarbij van oorsprong drie lagen met elkaar verbonden worden, de monumentale gangen om een 'vide' heen bogen.

De ruimte wordt daarom ingezet als drielaagse burgerzaal die hoort bij de ontsluiting en niet meer doet alsof het een buitenruimte is. Om deze typologische wijziging sterk door te voeren stelt het ontwerpteam de volgende maatregelen voor:

- De vloer op de eerste verdieping wordt uitgenomen waardoor een drielaagse ruimte ontstaat.
- Door de introductie van een eenlaagse plint, ontstaat een logische architectonische stapeling die refereert aan de gevelopbouw.
- Voorzetwanden voorzien de ruimte van een gestucte wereld die aansluiting zoekt met de omliggende gangenstructuur.
- Dezelfde wanden worden ingezet om een proportionele correctie door te voeren en deze ruimte de kracht te geven van een zorgvuldig maatsysteem.
- De voorzetwanden worden ook ingezet als technische schachten voor luchtkanalen.
- Behoud van ramen en deuren versterken nog meer de referentie aan het vroegere lichthof, dat is cultuurhistorisch waardevol.
- De ruimte krijgt een nieuw plafond.

Hiermee wordt de ruimte in het verlengde van de entree en de vestibule voor het eerst een echte ontvangstruimte; de Burgerzaal. Door de typologische wijziging doet deze ruimte gelijkwaardig mee in de statuur van de omliggende ontvangstruimtes.



De nieuwe Burgerzaal is een drielaagse hal in het hart van het gebouw



De huidige binnenplaats



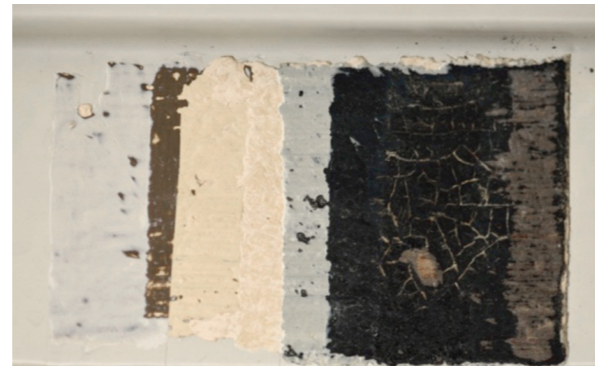
Eenmarmeren vloer die refereert naar de materialisatie van stadhuis Weesp en aansluit op de omliggende gangen.



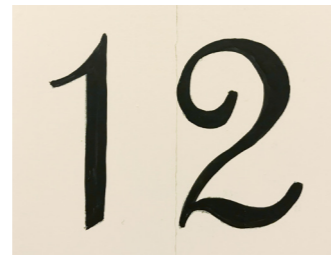
Sobere afwerking van de vloer met grenen houten planken (foto 1962)



De huidige gang op de tweede verdieping



Historisch kleuronderzoek naar het lijstwerk van de deuren op de tweede verdieping. Rechts is de originele warme grijskleur te zien.



De huidige handgeschilderde kamernummers

Bogen op de begane grond

De begane grond is een sobere gestucte ruimte die wordt gekenmerkt door grote boognissen in de wanden en diverse scheibogen haaks daarop. De vloerafwerking bestaat uit een zwart-witte marmer. In het oorspronkelijke u-vormige gebouw zaten vier deuren in de zuid- en noordgevel van het lichthof. Deze deuren zijn vermoedelijk dichtgezet met zowel de verbouwing van 1869 als de latere verbouwing tot archiefruimte in de jaren '60 van de vorige eeuw. Op historische afbeeldingen zien we dat de ramen, net als de daklijst rondom werden doorgezet. Deze ramen en deuren zijn daarom uitgezet in het 3D model. Uit dat onderzoek blijkt dat ze nergens overeen komen met de boognissen in de later aangebrachte binnenwanden. In het definitief ontwerp worden daarom geen boognissen meer voorzien in de binnenwanden rondom de historische binnenplaats, maar enkel nieuwe houten deuren. De wanden van deze gang blijven wit, de marmeren vloer blijft behouden en alle deuren worden geschilderd in de originele warme grijs tinten zoals die naar voren zijn gekomen in het kleurhistorisch onderzoek.

Deuren met uitgesproken lijstwerk op de tweede verdieping

De tweede verdieping is net als de begane grond ook een sober gestucte ruimte. Ook hier domineert een modern plafond de ruimte. Het plafond wordt uitgenomen en vervangen door absorberend plafond. Het hoofdtrace van elektra en data op deze verdieping wordt in een kabelgoot boven het plafond geplaatst. De deuren met lijstwerk en uitstekende geabstraheerde friezen ritmeren de gang. Ze zijn geschilderd in warme grijs tinten met handgeschilderde kamernummers, het kleurhistorisch rapport bevestigt het gebruik van deze kleur in de vroege jaren van de voltooiing van het stadhuis. Het marmeren cordonbandje is niet origineel en wordt daarom meegeschilderd met de kleur van de wanden.

3.3 INTERIEUR

De interieurs van de diverse ruimtes kennen een grotere mate van vrijheid en eigenheid binnen de restauratie strategie, omdat de oorspronkelijk gewenste uitmontering nimmer is aangebracht. Natuurlijk worden latere interieurafwerkingen gerespecteerd als onderdeel van de ontwikkelingsgeschiedenis en gelaagdheid. Met het wijzigen van functie en de inpassing van nieuwe technische installaties zullen de bestaande ruimtes van het stadhuis waar nodig worden voorzien van een nieuwe (restauratieve) afwerking. De trouwzaal, de hoofdentree, de commissievergaderingszaal en de ontsluiting op de verschillende verdiepingen verdienen daarbij bijzondere restauratieve aandacht. De afwerkingsambitie is in relatie tot het bouwbudget vastgelegd in een demarcatietekening en afwerkstaten. Omdat de bouwkundige ingrepen in het interieur vooral worden ingegeven door vernieuwing van technische installatie, bouwfysische maatregelen en constructieve ingrepen is inzicht erin van belang.

Constructie

Tijdens het DO is er uitvoerig destructief onderzoek gedaan. Dat heeft een aantal belangrijke inzichten opgeleverd:

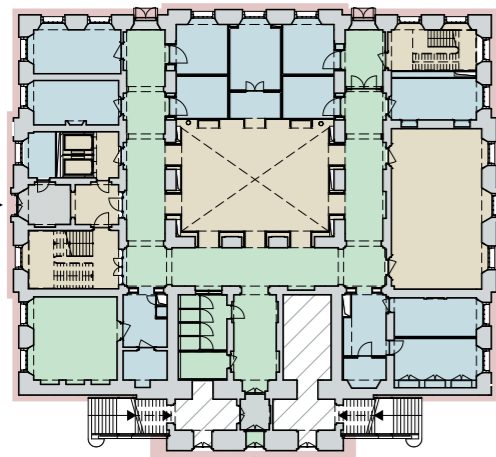
- De bestaande dragende wanden blijken draagkrachtig genoeg te zijn om de nieuwe lichte constructie t.b.v. de nieuwe raadzaal te kunnen dragen.
- De bestaande zoldervloer voldoet niet aan de toekomstige nieuwe belasting van de publieke functie van raadzaal. Het versterken van de bestaande vloer zou zorgen voor een grote aantasting van het monument omdat de houten balklagen op de tweede verdieping voor een deel in het zicht zijn. Daarom is gekozen voor het aanbrengen van een nieuwe vloer, bovenop de bestaande vloer. Dit heeft als bijkomend voordeel dat de nieuwe vloer brandwerend uitgevoerd kan worden én dat kabels en leidingen gemakkelijk versleept kunnen worden.
- De bestaande kapconstructie is onderzocht en die wordt in beperkte mate versterkt. Tussen de hanenbalk en de nokbalk worden trekstangen voorzien die de constructie stijver maakt. Enerzijds omdat de kap niet voldoet aan de huidige norm, anderzijds omdat het dakbeschoot aan een zijde wordt verwijderd waardoor een lichte disbalans ontstaat.

Bestaande funderingen, wanden en vloeren dienen tijdens de uitvoeringsfase onderzocht te worden op hun huidige sterkte en draagvermogen en worden versterkt wanneer de nieuwe ingrepen dat vragen.

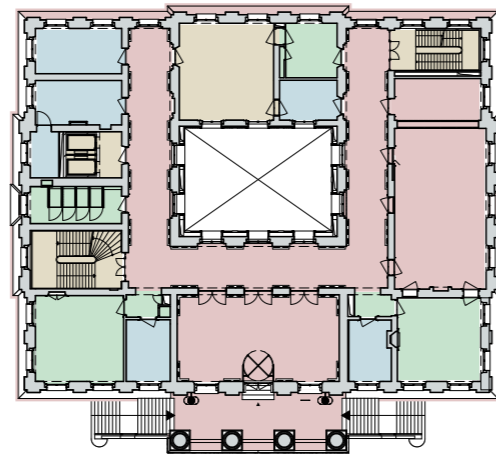
Nieuwe constructieve ingrepen

Door het plaatsen van de raad op zolder vindt er een lastenverzwaren plaats op de bestaande draaglijnen, omdat de bestaande wanden draagkrachtig genoeg zijn gebleken zijn de constructieve maatregelen aan het bestaande gebouw overzichtelijk;

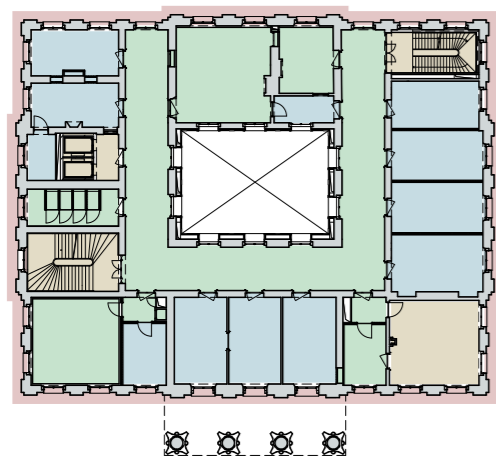
- Ter plaatse van nieuwe openingen in bestaande wanden, worden de belastingen boven de wanddoorbreking door een zorgvuldig ingepaste latei overgebracht op de gedeelten van de wand naast de opening.
- Ter plaatse van de nieuwe liften wordt de bestaande vloer geopend. Bestaande balken worden ingekort en opgevangen door een nieuw aan te brengen raveling. De nieuwe liftschacht wordt gevormd door zelfdragende wanden tussen de bestaande wanden. De mogelijkheid van een nieuwe liftput tussen de bestaande fundering zal tijdens het vervolgproces onderzocht worden. Eventueel zijn er speciale liften met geringe putdiepte die kunnen worden toegepast.
- De vloer van het huidige binnenhof ligt hoger dan de overige vertrekken op deze verdieping. Om de nieuwe burgerzaal goed aan te laten sluiten op de omringende ruimtes en daarmee beter toegankelijk te maken (o.a. voor rolstoelgebruikers) wordt de bestaande vloer vervangen door een nieuwe houten balken vloer op stalen liggers zonder opstap.
- Stalen kolommen en windverbanden vormen constructieve portalen in de langs richting van de nieuwe raadzaal. Hiertussen worden lichte, niet steenachtige wanden opgetrokken. De kolommen worden rechtstreeks op de bestaande dragende wanden gemonteerd. Stalen liggers overspannen de zaal in de breedte richting.
- Door een staalconstructie met lichte vloer- en wandopbouw toe te passen blijft de lastenverzwaren op de bestaande wanden beperkt. Staal heeft als bijkomend voordeel dat het 'droog' en daarmee reversibel gemonteerd kan worden.



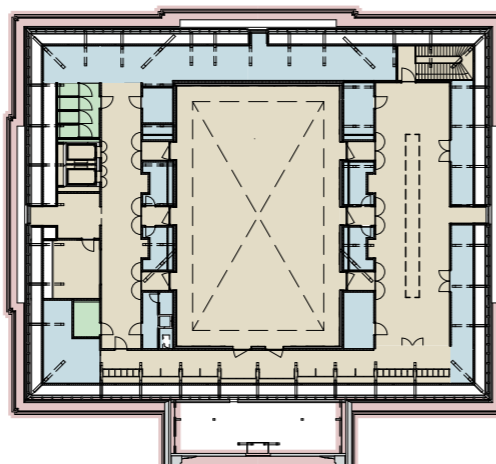
00. Begane grond



01. Eerste verdieping



02. Tweede verdieping



03. Derde verdieping

Demarcatie van de afwerkingsniveaus

- Basis
- Hoogwaardig representatief - optioneel
- Hoogwaardig representatief
- Hoogwaardig / restauratief (indien nodig)



Referentiebeeld ventilator convectoren, stadhuis Maastricht (Architectenbureau Fritz)

Technische installaties

De inpassing van technische installaties verdient bijzondere aandacht binnen de monumentale status van het gebouw. Naast de vraag naar verbeterd comfort is door het ontwerpteam gekeken naar de bouwkundige mogelijkheden om toekomstgerichte nieuwe installaties op een verantwoorde manier in te passen in het monumentale weefsel.

Verwarming en koeling

Met een gasloze toekomst in het achterhoofd wordt ingezet op lage-temperatuur verwarmen en hoog temperatuur koelen. De warmteopwekking gebeurt met een gesloten gasketel. De mogelijkheid bestaat om in de toekomst over te stappen op een duurzamere bron. Er is tijdens het ontwerpproces gesproken over waterstof, maar dat is te experimenteel bevonden. Het uitgangspunt is dat de gesloten gasketel vervangen kan worden voor een elektrische warmtepomp die aangesloten kan worden op het bronnensysteem van warmte-oudeopslag. De koelmachine die wordt toegepast kan op dat moment ook worden ingezet als warmtepomp.

Het stadhuis is te klein voor een eigen open bronnensysteem. Het inpassen van een gesloten bronnensysteem in de omgeving is mogelijk complex. De gemeente Groningen heeft aangegeven dat het aansluiten om een gedeeld open bronnensysteem op basis van onderzoek niet haalbaar is gebleken. Dat betekent dat er enkel een gesloten bronnensysteem toegepast kan worden, ergens in de nabije grond. Omdat besluitvorming rondom dit vraagstuk vaak enige tijd vraagt, is het advies van het ontwerpteam om los van dat besluit de planvorming door te laten lopen, maar wel geschikt te maken voor aanpassing in de toekomst.

Om het systeem op deze wijze toekomstbestendig te maken is het enkel mogelijk om de huidige radiatoren te vervangen door ventilator convectoren die zowel voor verwarming als voor koeling kunnen worden ingezet. Deze ventilator convectoren worden voorzien van een houten omkasting die wordt geschilderd in de kleur van de kozijnen. Om de 4 toe- en afvoerleidingen te kunnen verslepen worden de ruimtes onder de ramen voorzien van lambriseringshoge voorzetwanden met cordonbanden.

De wens bestaat om na de renovatie ten minste energielabel C te kunnen behalen.

In verband daarmee zijn tijdens het DO label berekeningen uitgevoerd. De rapportage van de berekeningen en resultaten daarvan zijn toegevoegd als bijlage aan het bouwfysica rapport.

Samenvattend kan worden gesteld dat het scenario met gasaansluiting en natuurlijke ventilatie resulteert in label D. Indien het gebouw gasloos wordt uitgevoerd wordt label A gehaald.

Elektra

De bestaande transformatoren en hoofdverdeelinrichting van de elektrotechnische installatie blijven behouden. Om het inslijpen van leidingwerk in bestaande (monumentale) wanden zoveel mogelijk te voorkomen zetten we waar mogelijk in op gebruik van bestaande leidingtracés. Om daarbij beschadiging aan nieuwe bedrading te voorkomen wordt bij bestaande stalen buizen gebruik gemaakt van geïsoleerde buitenbekabeling. Nieuwe kabeltracés kunnen eveneens worden weggewerkt achter de nieuwe lambrisering en of een nieuwe houten kabelplint. In het vervolgtraject zal per ruimte worden bepaald wat de meest passende oplossing is.

In het huidige ontwerp is ruimte voor maximaal 100 m² PV-panelen op het dak van de nieuwe raadszaal.

Natuurlijke ventilatie

In het programma van eisen wordt uitgegaan van natuurlijke ventilatie voor alle vertrekken, waarbij enkel de raadzaal mechanisch wordt geventileerd en de toiletgroepen mechanisch worden afgezogen. Het voorliggende ontwerp is gebaseerd op dat uitgangspunt. Alle bovenlichten van de monumentale ramen worden daarom vervangen door te openen klepramen om zodoende verse lucht binnen te halen. De nieuwe burgerzaal en enkele andere ruimtes op de begane grond zijn echter inpandige ruimtes. Deze kunnen dus niet natuurlijk geventileerd worden en worden daarom ook aangesloten op de mechanische ventilatie.

Transport

Twee nieuwe liften beschikken over voldoende capaciteit en flexibiliteit voor het verticale transport tijdens raadsvergaderingen. Op basis van een gesprek met de gebruikersgroep facilitair en beheer is bepaald dat de eis van 1600 kg hefvermogen kan komen te vervallen. Er worden twee gelijkwaardige liften voorzien met een hefvermogen van 1000 kg/13 personen.



Doorsnedes met integratie van technieken

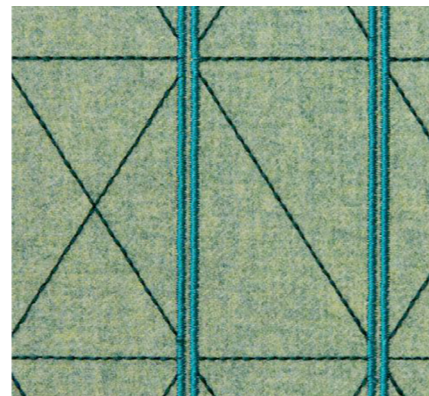
0 1 5 10 m



Wandbespanning in Museum de Lakenhal te Leiden werd door Alexandra Gaca ontworpen in het kader van een kunstopdracht.



Beurs van Berlage; Eigentijdse wandbespanning bevordert de akoestiek in de zaal.



Bouwfysica

Warmteverlies via de gevel wordt zoveel mogelijk beperkt door het toepassen van dubbel 'monumentenglas' met geringe dikte. Bestaand raamhout en kozijnen blijven behouden, waarbij voor de inpassing van het dubbele glas wel de sponningen iets worden geruimd. De toepassing van glas met zonwerende eigenschap voorkomt dat het gebouw 's zomers te snel opwarmt en beperkt daarmee de koelbehoefte.

Door de grote glasoppervlakten in de gevel te voorzien van geïsoleerd glas is er energetisch veel winst te behalen. Daarnaast wordt met het plaatsen van een isolatieplaat achter de ventilator convectoren warmteverlies naar buiten voorkomen. De overige gevelvlakken blijven ongeïsoleerd, omdat na-isolatie aan de binnenzijde i.v.m. vochttransport naar binnen niet wenselijk is.

Het bestaande dak wordt niet geïsoleerd. De isolatielijin op zolder zal de nieuwe interventie volgen en aansluiten op de thermische schil van de nieuwe raadzaal. De juiste detaillering om condens problemen te voorkomen tussen de bestaande dakconstructie en de nieuw aan te brengen isolatie zal in het vervolgproces nader worden onderzocht.

Tijdens één van onze rondgangen in het stadhuis merkten we bij de noordgevel op de begane grond op dat er sprake is van optrekkend vocht. Uit vervolgonderzoek is geen echte duidelijkheid verkregen. In het verleden zijn reeds maatregelen getroffen. De omvang van het probleem lijkt na inspectie gering. Er wordt daarom geadviseerd om dit voorafgaand aan de bouw, als het gebouw leeg is te inventariseren en op basis daarvan de aanpak te bepalen. In de DO raming is rekening gehouden met een stelpost.

Akoestiek

Alle (systeem) plafonds die worden uitgenomen worden vervangen door absorberende plafonds met een render. De gangen op de begane grond, de tweede verdieping en de burgerzaal worden eveneens voorzien van akoestische plafonds. Akoestische spuitpleister wat in sommige ruimtes is aangebracht in het midden van de monumentale stuc-plafonds, wordt vanuit restauratief oogpunt verwijderd en vervangen door akoestisch pleisterwerk met een hele kleine korrel. In de nieuwe raadzaal worden uiteraard akoestische maatregelen getroffen, zo wordt de onderste helft van de wand voorzien van een open latten structuur met daar achter absorberend materiaal en een luchtsponw, ook het bovenste deel van de wanden is absorberend door de toepassing van akoestisch stucwerk en/of wandbespanning.

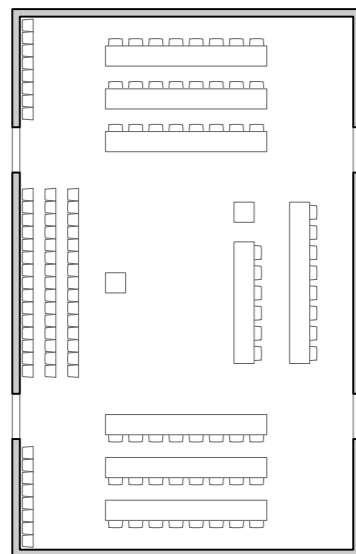
Brandveiligheid

Op dit moment bestaat het gebouw uit één brandcompartiment. De trappenhuisen vormen daarbinnen twee evacuatiezuilen. In het DO wordt er vanuit gegaan dat dat op deze manier behouden blijft. Beide trappenhuisen worden bouwkundig geïnspecteerd op brandwerende eigenschappen en waar nodig hersteld met de juiste detaillering en brandwerende materialen.

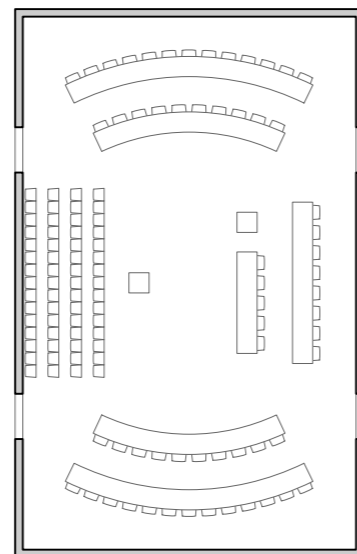
In de monumentale ruimtes, de burgerzaal en de raadzaal wordt een branddetectiesysteem door middel van aspiratie geplaatst. Branddetectie door middel van aspiratie zal veel sneller rook detecteren dan de klassieke puntdetectiesystemen en is daarnaast veel beter weg te werken in het monumentale weefsel van het stadhuis.



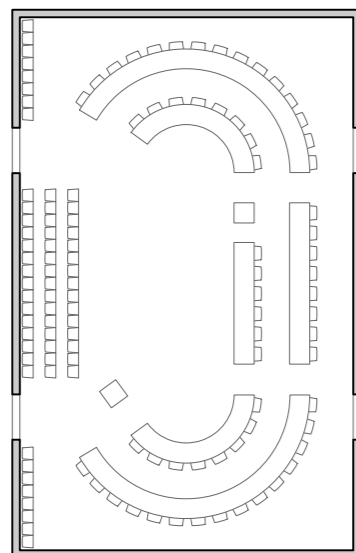
De nieuwe raadzaal



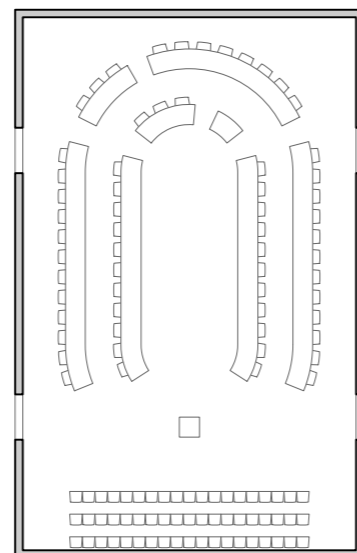
Indelingsvariant 1



Indelingsvariant 2



Indelingsvariant 3



Indelingsvariant 4

De nieuwe raadzaal

De inpassing van de raadzaal op zolder heeft heel wat hersenen doen kraken. De ambitie om zoveel mogelijk spanten te behouden, maakte het er niet gemakkelijker op. Uit nader onderzoek bleek de bij het VO gepresenteerde omloop met nissen niet haalbaar. Bij de inpassing van de raadzaal werkten immers diverse belangen op elkaar in. Verdiepingshoogte, brandveiligheidsaspecten, constructieve inpassing, zichtbaarheid, gebruik en logistiek zijn in het voorliggende ontwerp in een optimum samengebracht met de vastgestelde waarden.

De nieuwe zaal is maximaal opgespannen tussen de bestaande spanten. Hierdoor ontstaat een zo groot mogelijk vloeroppervlak, waardoor de ruimte diverse opstellingen kan accommoderen. Die moeten immers nog met de nieuwe raad worden besproken.

De zaal kent een lage periferie en centraal dubbelhoog midden. De ruimte achter de verjonging wordt ingezet voor de luchtkanalen voor toevoer en afvoer van lucht. Het daklicht benadrukt de positie op zolder. De wanden worden rondom voorzien van een goede akoestische maatregelen. De houten lambrisering wordt uitgevoerd in een houten permeabele lambrisering met absorberend materiaal erachter. De hogergelegen wanden willen we voorzien van hedendaagse wandbespanning met absorberend materiaal erachter. Het lijkt ons goed om dat in samenwerking met een kunstenaar te doen.

Op de symmetrie-as maken ramen en deuren doorzichten mogelijk naar de bestaande dakkapellen om daarmee de interventie te koppelen aan de historie van het gebouw en binnen in de zaal een notie te hebben van plaats en tijd.

Op deze verdieping worden eveneens een nieuwe toiletgroep, een foyer of multifunctionele ruimte, een koffiepunt, garderobe en de technische ruimtes ingepast.



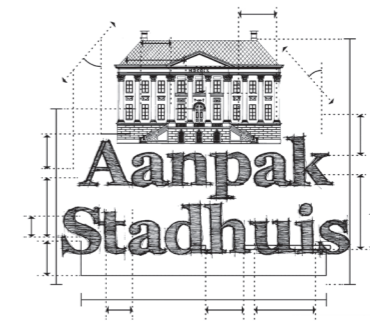
De nieuwe raadzaal

Afsluitend

Het definitief ontwerp is zover mogelijk doorgewerkt. Het gesprek met het RCE, erfgoed en welstand is echter nog niet afgerond en ook de opdrachtgever moet nog een aantal besluiten nemen. Het definitief ontwerp wordt dan ook aangeboden onder voorbehoud van:

- Het vervolgesprek met monumentenzorg, erfgoed en RCE. Dit kan van invloed zijn op de afwerking van de burgerzaal.
- Definitieve besluitvorming voor natuurlijke of mechanische ventilatie. Dit kan van invloed zijn op de planvorming en daarmee op de planning.
- Gesprek en definitieve besluitvorming van de opstelling en inrichting van de raadzaal. Omdat de raadzaal een zo'n groot mogelijk oppervlak heeft gekregen, zijn hier diverse opstellingen mogelijk. Wij verwachten derhalve geen grote procesmatige risico's.
- Definitieve besluitvorming omtrent flexibel werken voor met name de fracties. Het gebouw heeft een aantal kamers en die kamers kunnen in gebruik worden genomen. Meer vaste fractiekamers is niet mogelijk, flexibel werken wel. Het uitgangspunt voor flexibel werken brengt wel een ontwerpogave voor toegewezen kasten met zich mee. Het procesmatige risico is gering, maar deze zijn vooralsnog niet voorzien.

Colofon



Tekst en beeld:

Happel Cornelisse Verhoeven Architecten
Scheepmakershaven 27-A
3011 VA Rotterdam

www.hcva.nl
t + 31 10 848 1888
info@hcva.nl

HappelCornelisseVerhoeven.

Opdrachtgever

Gemeente Groningen
Grote Markt 1
9712 HN Groningen



Restauratiearchitect

architectenbureau Fritz

www.bureaufritz.nl
t + 31 35 6920975
leer@bureaufritz.nl



Constructeur

ARUP



Installateur

HE-Adviseurs



Bouwfysica

LBP Sight



Bouwkostenadviseur

Dukers en de Cock



