

GEBIEDSJAARPLAN ZUID 2025

Groningen werkt gebiedsgericht. Dat betekent dat de gemeente niet overal hetzelfde doet, maar rekening houdt met het karakter, de cijfers en de specifieke wensen van een gebied. Alle zeven gebieden in de gemeente Groningen hebben een wijk- of dorpswethouder en een gebiedsteam. Het gebiedsteam maakt een analyse van het gebied en stemt de plannen van de gemeente op en met elkaar af. Het gebiedsteam werkt daarbij samen met bewoners en wijk- en dorpsorganisaties. Met een gebiedsgerichte aanpak proberen we het onderlinge vertrouwen tussen bewoners en de gemeentelijke organisatie te versterken en de ongelijkheid tussen wijken die het goed doen en wijken waar het minder gaat, aan te pakken. Hoe de situatie in het gebied Zuid is en welke plannen er worden uitgevoerd in 2025, kunt u hier lezen.



GEBIEDSAGENDA

In november 2023 zijn de uitkomsten van de gebieds- en wijkanalyses bekendgemaakt met behulp van de Basismonitor en de leefbaarheidsenquête. In 2024 hebben we door middel van drie bijeenkomsten met de inwoners de opbrengsten van de gebieds- en wijkanalyses nog verder verrijkt. Uiteindelijk is op basis hiervan een concept meerjarige gebieds- en wijkagenda opgesteld. Deze is leidend in de keuzes voor de projecten die in het gebied en in de wijken worden uitgevoerd. Die projecten gaan we natuurlijk uitwerken in samenspraak met de inwoners, maar ook met onze zogeheten 'ketenpartners' in het gebied, zoals de WIJ, het GebiedsOndersteunend Netwerk (GON), de politie en de woningcorporaties.



foto Henk Kosmeijer

FEITEN & CIJFERS

BEVOLKING

Aantal inwoners	56.204
Huishoudens	35.776
Jeugd: t/m 17 jaar	12%
Jongeren: 18 t/m 26 jaar	26%
Volwassenen: 27 t/m 64 jaar	46%
Senioren: 65+	16%

HUIZEN

Aantal woningen	30.200
Corporatiewoningen (%)	25%
Huurwoningen vrije markt (%)	34%
Koopwoningen (%)	41%
Laag energielabel (% E, F, G)	17%

OPENBARE RUIMTE (%)

Tevreden over kwaliteit groen	66%
Tevreden over schoonhouden omgeving	64%

SOCIAAL (%)

Voelt zich medeverantwoordelijk voor buurt	88%
Heeft prettige omgang met buurtgenoten	64%
Heeft voldoende sociale contacten	92%

VEILIGHEID (%)

Voelt zich wel eens onveilig in eigen buurt	12%
---	-----

INKOMEN (%)

Minimahuishoudens	12%
Inwoners die moeite hebben met rondkomen	12%

VERTROUWEN IN OVERHEID (%)

Veel vertrouwen in gemeentebestuur	37%
Weinig vertrouwen in gemeentebestuur	16%

WIJKEN EN BUURTEN

Zeeheldenbuurt, Badstratenbuurt, Laanhuizen, Grunobuurt, Rivierenbuurt, Herewegbuurt, Oosterpoort, Corpus den Hoorn, Hoornse Meer, Hoornse Park, Piccardthof, De Wijert, De Wijert-Zuid, Helpman, Coendersborg, Villabuurt, De Linie, Europapark, De Meeuwen, Klein Martijn.

CONTACTGEGEVENS

Gebiedsmanager:
henk.kosmeijer@groningen.nl
Gebiedssecretaris:
bernadette.snellers@groningen.nl
Projectmanager wijkvernieuwing De Wijert:
sanne.smid@groningen.nl

Op de hoogte blijven van wat er speelt in gebied Zuid?

Abonneer je op de nieuwsbrief:

[gemeente.groningen.nl/
nieuwsbrieven-en-social-media](https://gemeente.groningen.nl/nieuwsbrieven-en-social-media)



ANALYSE EN OPGAVE GEBIED ZUID

Zuid heeft het imago van een gebied met gezonde en welvarende wijken. In zijn algemeenheid klopt dit beeld, maar ook in Zuid bestaan grote onderlinge verschillen tussen de wijken. Zo is er in Zuid, naast extra aandacht voor de wijkvernieuwingswijk De Wijert, ook specifiekere aandacht voor de wijken Coendersborg, Corpus den Hoorn en Rivierenbuurt. Voor de komende jaren is De Wijert, vanwege de problematische kwaliteit van de sociale en fysieke leefomgeving, wederom aangemerkt als wijkvernieuwingswijk. Op basis van de meest recente leefbaarheidsenquête en de gegevens uit de Basismonitor lijkt de Rivierenbuurt zich qua ontwikkeling wat te stabiliseren. Daar staat tegenover dat de wijk Corpus den Hoorn wat prominenter in beeld komt vanwege ontwikkelingen die ons zorgen baren. Inmiddels zijn hier contacten gelegd met Nijestee om afstemming te zoeken en tot een gezamenlijk gedragen agenda te komen. Ook de WIJ zal hier een essentiële rol in gaan spelen. In Coendersborg maken een meer dan gemiddeld aantal bewoners gebruik van maatwerkvoorzieningen. De werkzaamheden van de Aanpak Ring Zuid komen zo langzamerhand tot een afronding en de effecten worden steeds tast- en zichtbaarder. Hiermee gaat ook duidelijk worden of de verwachte resultaten in werkelijkheid worden behaald. We zullen dit, ook na gereedkoming, goed blijven volgen.

CORPUS DEN HOORN

Het Semmelplein wordt als behoorlijk versteend ervaren. De wens is om dit te verzachten door middel van het toevoegen van meer groen. De wens om daar ook een speeltuin(tje) te realiseren past daar uitstekend in. Samen met bewoners(organisatie), VVE, Speelcentrale, woningcorporatie Nijestee en de gemeente wordt gewerkt aan een herinrichtingsplan.

ZEEHELDENBUURT

Lefier is druk bezig met het renoveren en verduurzamen van de studentenflat aan de Van Heemskerckstraat. De kamers worden vergroot en krijgen een eigen toilet en douche. Er komen 36 kamers bij. Daarvoor wordt de flat aan zowel de voor- als de achterzijde een stuk uitgebouwd. Samen met Philadelphia, bewoners(organisatie) en de gemeente wordt gezocht naar een geschikte maatschappelijke invulling van de ruimte op de begane grond. Ontmoeting is daarbij een belangrijk thema, maar ook ruimte voor maatschappelijk relevante dagbesteding.



Verbouwing van de studentenflat in volle gang

FIETSPARKEREN : RIVIERENBUURT, ZEEHELDENBUURT EN OOSTERPOORT

Doordat met name in de Rivierenbuurt, de Zeeheldenbuurt en de Oosterpoort relatief veel studenten wonen, wordt er in die wijken onder andere overlast ervaren door het kriskras parkeren van fietsen in de wijk. Op plekken waar de toegankelijkheid van het trottoir beperkt wordt, roept dit veel ergernis op bij de omwonenden.

In de Schildersbuurt is een project gestart met als doel het samenleven van (grote) studentenpopulaties en (meer) permanente bewoners soepeler en prettiger voor iedereen te laten verlopen. De ervaringen die we daar opdoen, willen we als gebiedsteam Zuid mogelijk ook toe gaan passen in bovengenoemde wijken. Hierbij zoeken we aansluiting bij het gemeentelijke project van fietsvlonders. Deze komen dan te liggen op de plek van huidige parkeerplaatsen voor auto's. Voor de financiering maken we waar mogelijk gebruik van de gemeentelijke afspraak om de opbrengsten van betaald parkeren te gebruiken om dit soort knelpunten op te lossen.

BADSTRATENBUURT

De Eeldersingel wordt als druk en gevaarlijk ervaren. In verband met de aanleg van de zuidelijke ringweg konden er geen verlichtende maatregelen worden genomen. Deze locatie heeft namelijk een belangrijke functie in de afwikkeling van verkeer. Nu de zuidelijke ringweg bijna af is, komt het moment om te kijken welke maatregelen uitgevoerd kunnen worden die bijdragen aan een verbetering van de leefbaarheid.



Kruising Eelderweg - Paterswoldse weg

GRUNOBUURT EN RIVIERENBUURT

Na de wijken Corpus den Hoorn en Hoornse Meer gaan we in 2025 met de bewoners aan de slag om kunst in de openbare ruimte te realiseren in de Grunobuurt en de Rivierenbuurt. Enerzijds richt dit project zich op verfraaiing van de bestaande openbare ruimte. Anderzijds richt het project zich op het stimuleren van ontmoeten en versterken van de sociale cohesie.



Openbare ruimte Grunobuurt

BUDGET BEWONERSORGANISATIE RIVIERENBUURT

Door het beschikbaar stellen van een bescheiden budget waarmee de bewonersorganisatie zelf projecten kan bekostigen, is de regie meer in handen gelegd bij de inwoners van de Rivierenbuurt. Maar het blijft een uitdaging om, letterlijk en figuurlijk, een goede verbinding tot stand te brengen tussen projecten zoals de Zuidelijke ringweg, Spoorzone en Parkweg.

HELPERMAAR

De speelplek aan de Vasalislaan in Helpermaar heeft, naast blijdschap en vreugde van spelende kinderen, ook onbedoeld veel hinder voor aanwonenden veroorzaakt. In overleg met de betrokkenen gaan we op zoek naar ingrepen die de ervaren overlast beperken.

PROJECTENLIJST ZUID (EXCL. WIJKVERNIEUWING)

- Het structureel borgen van de activiteiten die gericht zijn op ontmoeten en bewegen in Coendersborg.
- Verduurzaming van de Zuiderflat in De Wijert-Zuid en de Hoendieplats in de Zeeheldenbuurt door de betreffende woningbouwcorporaties. Dit biedt mogelijkheden om de maatschappelijke functies in en voor de wijk opnieuw te verkennen. In 2025 moet dit gerealiseerd zijn in de Zeeheldenbuurt.
- Aanpak studentenoverlast (geluidsoverlast en fietsparkeren) in Zeeheldenbuurt, Rivierenbuurt en Oosterpoort.
- Realiseren van een wijkgericht aanbod van activiteiten vanuit de Stroming voor de Rivierenbuurt, in nauwe samenwerking met DIG050.
- Optimaliseren van de inrichting van MFC de Wijert en realiseren van de herinrichting van de speeltuin.
- Realiseren van kunst in de openbare ruimte van de Grunobuurt en de Rivierenbuurt.
- Versterken van de biodiversiteit van de Veenweg in de wijk Hoornse Meer.

DE WIJERT ZUID

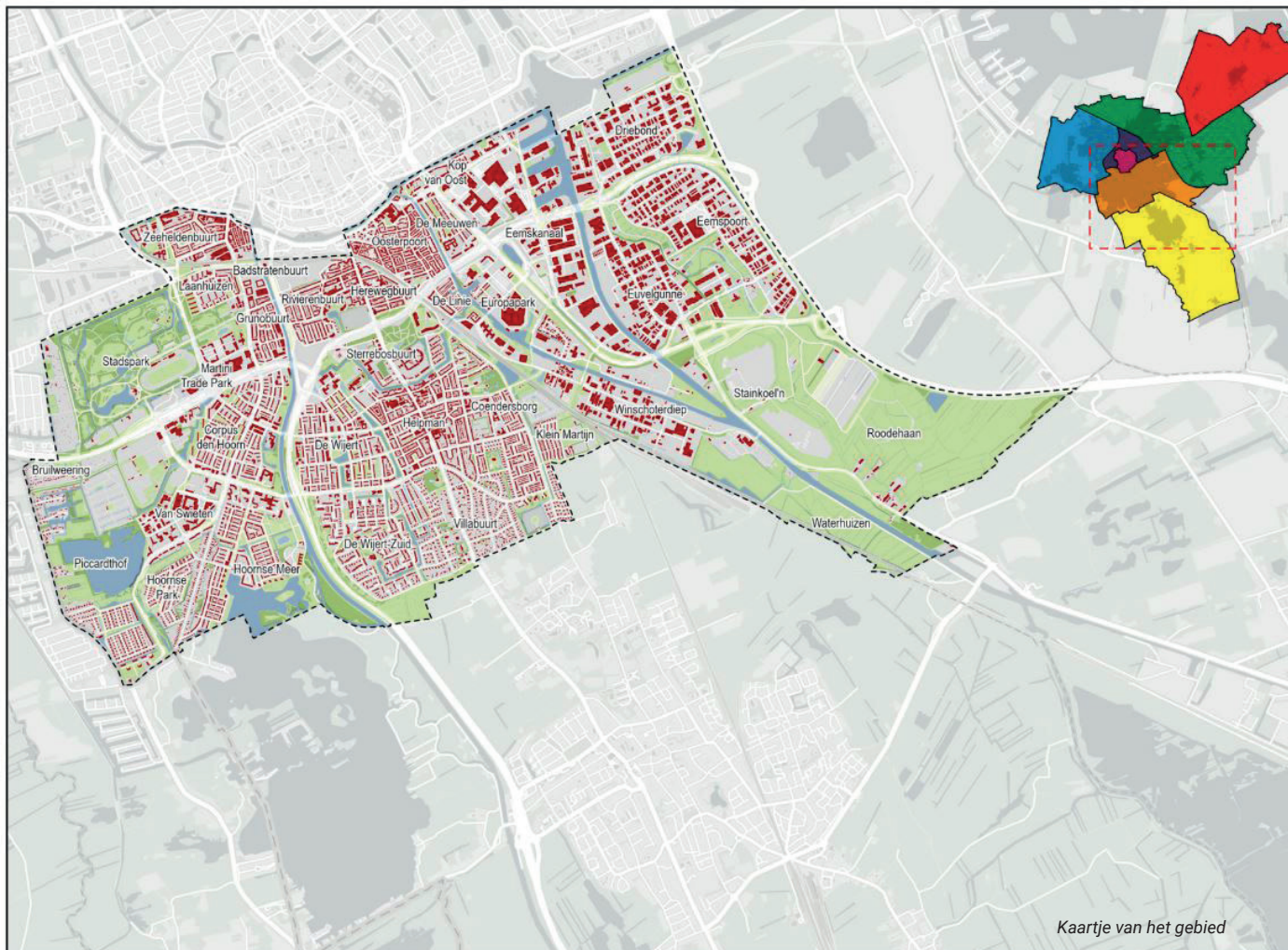
In de afgelopen periode is de behoefte om het eigen geluid vanuit De Wijert-Zuid te laten horen steeds luider geworden. Ook een peiling onder de inwoners gaf aan dat er veel behoefte is om de eigenheid van de wijk scherper voor het voetlicht te brengen. Dit heeft er toe geleid dat er inmiddels een verzoek aan de gemeente is gestuurd om in De Wijert Zuid een eigen buurtorganisatie op te richten. Mede gelet op de mogelijke gevolgen voor Bewonersplatform De Wijert, zal het gesprek hierover ook met hen worden gevoerd.

MFC DE WIJERT

De MFC De Wijert moet het bruisend hart worden van De Wijert en omgeving. De plannen hiervoor zijn steeds omvangrijker geworden en gaan niet meer alleen over het aantrekkelijker maken van de MFC als ontmoetingsruimte, maar gaan ook over de Chillroom (jeugd), de speeltuin (kinderen) en de omgeving (openbare ruimte).



Kiekje van Thea (www.mfcgroningen.nl)



Kaartje van het gebied

PROJECTEN WIJKVERNIEUWING OP Z'N GRONINGS

Met de wijkvernieuwing in Groningen willen we gelijke kansen bieden aan alle Groningers. Dat doen we door ongelijk te investeren, zodat we werken aan meer bestaanszekerheid en veiliger wijken. Op het ruimtelijk vlak gebeurt er veel op het gebied van sloop en nieuwbouw, maar ook de aanleg van het warmtenet in het noordwesten van de stad is een fikse ingreep. Dit doen we in Selwerd, Indische buurt/De Hoogte, De Wijert, Beijum en Lewenborg. Vanaf 2025 komt daar ook Vinkhuizen bij.

Veel van deze wijken zijn onderdeel van het Nationaal Programma Leefbaarheid en Veiligheid (NPLV) of het Nationaal Programma Groningen (NPG). We kiezen er nadrukkelijk voor om de wijkvernieuwing op wijkniveau aan te vliegen: per wijk een eigen smool en motto, per wijk een herkenbaar team en per wijk een tweejaarlijks uitvoerings-programma. Hiermee geven we bewoners en alle partners waarmee we samenwerken inzicht in wat we doen. De nieuwe uitvoeringsprogramma's van alle wijkvernieuwingswijken verschijnen in het eerste kwartaal van 2025.

OPGAVE WIJKVERNIEUWING DE WIJERT

Het noordelijke deel van de Wijert is na de oorlog gebouwd als een zelfvoorzienende wijk met overwegend sociale huur. Rondom de centraal gelegen vijver met een parkachtige speeltuin ligt het grote winkelcentrum, twee kerken, een school en de bibliotheek. De vier woonbuurten rondom het waterrijke hart zijn van elkaar gescheiden door drukke doorgaande wegen: de Van Iddekingeweg en de Vondellaan. De buurten hebben een kenmerkend en repeterend karakter rondom groene binnentuinen. Dit worden ook wel stempels genoemd. Inmiddels past een aantal woningen niet meer bij de huidige wooneisen en -wensen. Ze zijn te klein, verouderd en de openbare ruimte is sleets in plaats van rijk geworden.

In de woonbuurten is een concentratie van mensen die leven in armoede en waarvoor gezond en veilig opgroeien, kwaliteit van leven en rondkomen thema's zijn waar ze dagelijks mee worstelen. Ook is er een rijke culturele diversiteit en er wonen relatief veel alleenstaanden en ouderen in de wijk. Met het grote aantal scholen in het gebied zijn er ook veel scholieren die de wijk dagelijks bezoeken. De aanleg van de Ring Zuid speelt zich af in de achtertuin van de wijk. Dit project heeft al jaren een grote impact op de bewoners. De leefbaarheid en onderlinge verbinding scoren relatief lager dan het gemiddelde in Groningen. We hebben in 2024 samen met de partners en inwoners gekeken waar we staan ten aanzien van de langetermijndoelstellingen. Wijkvernieuwing is een hulpmiddel om met extra inzet de wijk leefbaarder te maken en de ambities voor het verbeteren van de wijk te versterken en te versnellen.

ZICHT OP OVERLAST

De openbare ruimte is vaak een plek waaraan je kunt aflezen hoe het gaat met de buurt. In 2024 is een Veiligheidseffectrapportage (VER) uitgevoerd, met als doel om inzichtelijk te maken of en welke fysieke aanpassingen uitgevoerd kunnen worden om de leefbaarheid en veiligheid in de Wijert te vergroten. Daarvoor is ook tijdelijk de Wijkhub gerealiseerd in de te slopen woningen aan de Reviusstraat. Door tussen de mensen te zijn, is er meer contact met bewoners en krijgen we een beter beeld van wat er speelt. In 2025 gaan we aan de slag met de uitkomsten.

KINDERSTEM

Het versterken van de stem (invloed) van de kinderen zelf is een belangrijke taak van het netwerk 'kansen voor kinderen'. In 2025 gaan we verder met de kinderraad. De kinderraad denkt bijvoorbeeld mee over de nieuwe inrichting van de speeltuin achter het MFC De Wijert. Deze wordt in 2025.



HERINRICHTING PLEINEN EN STRATEN DE WIJERT-NOORD

In 2024 is een Bouwdoos voor de Wijert-Noord opgesteld. Hierin zijn uitgangspunten opgenomen voor de inrichting van onder andere straten, groen, water, bebouwing en straatmeubilair. Bij het opstellen van de uitgangspunten is zorgvuldig gekeken naar de geschiedenis van de wijk en de huidige structuren en inrichting. Dit zorgt ervoor dat de wijk herkenbaar en samenhangend blijft en tegelijkertijd klaar is voor de toekomst. Nieuwe ontwikkelingen worden beoordeeld aan de hand van het toetsingskader in de Bouwdoos.

In 2025 worden de entree van het MFC De Wijert en de Staringstraat vernieuwd. De komende jaren gaan we meer plekken een impuls geven, zoals het groene hart van de wijk, de verschillende buurtpleinen en de groenzone langs de Hora Siccamasingel.

TALENTVOLLE WIJK: POTENTIËLE WERK- EN LEERPLEKKEN

Samen met onze partners in de Wijert zijn we aan de slag met werk- en dagbesteding zichtbaar, aantrekkelijk en dichtbij te maken. Potentiële nieuwe werk- en leerplekken worden ook in 2025 onderzocht. Begin 2024 streek De Wijk De Wereld neer in de Wijert. Een succes waar met een ongekeerde energie is toegewerkt naar het einddoel: de uitverkochte voorstellingen in de Stadsschouwburg. Het bracht bij de deelnemers ongekende talenten aan het licht, evenals energie en trots in de wijk en vele nieuwe ontmoetingen. We willen ervoor zorgen dat hetgeen hiermee is opgebouwd blijft bestaan en wordt geborgd.

VOORZIENINGENVISIE

In 2025 ontwikkelen we een visie waaruit blijkt welke voorzieningen er in de wijk nodig zijn, nu en in de toekomst. Hierbij stellen we de ontmoetingsfunctie centraal. Dit kunnen zowel plekken buiten als binnen zijn. We kijken daarbij in het bijzonder naar de rijke diversiteit aan cultuur in de wijk.

SAMENLEVINGSOPBOUW VERSTERKEN

In de nieuwe woningen die tot 2027 door de Huismeesters worden gerealiseerd, komen voor 80% nieuwe bewoners. Dat zijn 228 nieuwe huishoudens. Om te zorgen dat deze bewoners zich snel thuis voelen in de wijk, gaan we kijken welke acties hiervoor mogelijk en nodig zijn. De werkgroep 'Beter anders wonen' kijkt specifiek ook naar de mogelijkheden om bewoners een passende woning te kunnen bieden in hun eigen wijk. Er is daarnaast een sociaal cultureel werker aangesteld om van het MFC De Wijert een stevige en bruisende plek in de wijk te maken.

