

# Terrasregels Grote Markt



# Inleiding

De stad Groningen is een dynamische stad. De vierkante kilometer die de binnenstad groot is, wordt gedeeld door vele gebruikers. Dat bepaalt voor een groot deel de aantrekkingskracht van Groningen. Dat betekent ook dat er regels moeten zijn die dit drukke binnenstadsleven in goede banen leidt. Of het nu om fietsers, evenementen of horeca gaat.

Terrassen zijn belangrijk voor de stad: zij zijn uitnodigend en zij benadrukken de gastvrijheid, de verblijfskwaliteit en de economische vitaliteit. Terrassen in de openbare ruimte zijn veelal prominent in het beeld van de stad. Dit is een kans, maar kan ook een afbreuk worden. Het is dus van groot belang dat een terras past bij de openbare ruimte als geheel en deze versterkt.

Terrassen maken in vrijwel alle gevallen gebruik van de openbare ruimte en daar gaat de gemeentelijke overheid over. Op 1 januari 2021 zijn de huidige beleidsregels voor horecaterrassen\* van kracht geworden. Deze regels zijn er om verrommeling tegen te gaan, de kwaliteit van de openbare ruimte te waarborgen, overlast te voorkomen en tegemoet te komen aan een aantal wensen van horecaondernemers.

In aanvulling op het vigerende terrassenbeleid maken we voor bijzondere openbare ruimtes in de binnenstad aanvullende, voor de locatie specifieke beeldkwaliteitsregels. Vanwege het specifieke ontwerp voor de Grote Markt zijn er aanvullingen op en wijzigingen van de huidige regels voor de terrassen nodig. Deze aanvullingen en wijzigingen zijn vooral ruimtelijk van aard. Voor de procesmatige en overige terrasregels verwijzen we naar de huidig geldende beleidsregels voor terrassen in de gemeente Groningen.

\* zie voor de huidige beleidsregels voor horecaterrassen: <https://gemeente.groningen.nl/terras-aanvragen-of-melden>.

# Werkwijze document



Afbeelding 1: Overzichtkaart ruimtes Groningen

'Nieuwe Stadsruimtes' is de leidraad voor de inrichting van de openbare ruimte van de Groningse binnenstad. In dit document zijn verschillende soorten 'stadsruimte' te vinden. Elke stadsruimte heeft een eigen grootte, positie in de binnenstad, relatie met de bebouwing, sfeer en functie. De kaart laat zien waar de balans ligt tussen eenheid en verscheidenheid in de binnenstad van Groningen. Met de inrichting van de openbare ruimte kan het karakter van de verschillende stadsruimtes worden versterkt, zodat de binnenstad als geheel nog afwisselender en spannender wordt. De categorie 'Speciale Stadsruimtes' gaat over de plekken en structuren die maar één keer voorkomen in Groningen en een bijzondere rol innemen in het stadsleven. Het zijn pleinen, tuinen, parken en kades die vragen om een ontwerp op maat. Dit geldt ook voor de vormgeving van terrassen. Voor deze ruimtes kunnen daarom aangepaste regels worden opgesteld voor de terrasinrichting en-uitstraling.

## Relatie met het project

De Grote Markt is benoemd als een speciale stadsruimte waarvoor een specifiek ontwerp is gemaakt. Terrassen zijn hier een waardevolle toevoeging op, mits in harmonie met het totale plein. Daarom zijn er specifieke terrasregels opgesteld. Deze uitwerking vindt u in dit document.

## Aangepaste regels

Conform de Algemene Plaatselijke Verordening Groningen (APVG) is het toegestaan dat de Gemeente Groningen aangepaste regels stelt aan de verschijningsvorm en uitstraling van terrassen. Het basisede van deze regels is eigenlijk heel helder en eenvoudig: past een terras goed bij zijn omgeving? Voor alle terraselementen op de Grote Markt streven we naar afstemming in kleur, vorm en materiaalgebruik. Eenheid brengt rust in het straatbeeld, maakt de Grote Markt herkenbaar als een unieke plek die kwaliteit uitstraalt. Hoewel de herinrichting van de Grote Markt als één geheel is ontworpen verschilt de omgeving van een terras van plek tot plek: het terras bij de Martinitoren heeft een ander karakter dan de terrassen aan de zuidzijde of op het Waagplein. Ondanks dat veel regels uniform kunnen worden gesteld, blijft maatwerk mogelijk. De regels dienen dan als uitgangspunt voor de maatwerk oplossing.

De wijzigingen van de regels hebben betrekking op de regels in het hoofdstuk Meubilair met bijbehorende artikelen: 4, 5, 6, 7 en 8 van Beleidsregels horecaterrassen gemeente Groningen 2021. In dit document worden in het hoofdstuk Aangepaste Regels de regels uit de Beleidsregels weergegeven met daaronder dikgedrukt de wijziging / aanvulling op deze regel.

# Ontwerp

## Speciale stadsruimte Grote Markt

### Toelichting

We onderscheiden op de Grote Markt verschillende types terrassen. Aan de randen van het plein is de gevelzone, waar gevelterrassen kunnen worden geplaatst. Er zijn gevelterrassen en er zijn brede gevelterrassen die meer dan 3,00 meter breed zijn. Op het plein bevinden zich eilandterrassen, omdat deze terrassen vrij in de ruimte zijn geplaatst dient de inpassing extra zorgvuldig te gebeuren.



Legenda

Light blue square	Gevelterrassen ≤ 3 meter
Light green square	Gevelterrassen > 3 meter
Light orange square	Eilandterrassen
Red line	Projectgrens

Afbeelding 2: Overzichtkaart terrassen Grote Markt

# Ontwerp Uitgangspunten

## Indeling

Voor de Grote Markt zijn de uitgangspunten betreffende terrasoppervlaktes vastgelegd:

- We onderscheiden gevelterrassen in de gevelzone en eilandterrassen in de gemengde zone aan de pleinzijde langs de comfortzone (loopzone).
- De afmetingen van het gevelterras zijn gebaseerd op historische maten en passend bij de schaal van het pand, ze hebben in gebruik en vormgeving een relatie met het pand waar zij voor staan. We onderscheiden gevelterrassen  $\leq 3$  meter en  $> 3$  meter. De ruimtelijke impact van de diepere gevelterrassen is groter dan de kleinere gevelterrassen
- Eilandterrassen zijn op de Grote Markt gekoppeld aan de gemengde zone, waar naast terrassen openbare zitplekken, groen, waterelementen en straatmeubilair een plek krijgen. Eilandterrassen staan vrij in de openbare ruimte en hebben daarom een grote ruimtelijke impact op hun omgeving en dienen zorgvuldig ingepast te worden.
- Tussen de gevelzone en de gemengde zone ligt de comfortzone (loopzone) die rondom het plein de openbare toegankelijkheid garandeert en aansluit op de aangrenzende straten en het middenplein. In de gemengde zone worden waar mogelijk haaks op de gevels vanuit de comfortzone openbare doorgangen van en naar het middenplein opgehouden, waarbij de zone met eilandterrassen dus wordt onderbroken.
- Als uitgangspunt geldt dat de terrasindeling zo veel mogelijk de parcellering van de bebouwing volgt, en dus is gekoppeld aan de eigen voorgevel (gevelterras en/of eilandterras). Bij grotere vestigingen over meerdere panden of in een groot gebouw aan het plein kan een nadere opdeling worden voorgeschreven om voldoende doorzichten en toegangen te kunnen garanderen. Waar op dit moment terrassen soms breder uitstaan dan de eigen voorgevel, wordt bij een wijziging van de exploitant of eigenaar de situatie opnieuw bekeken.

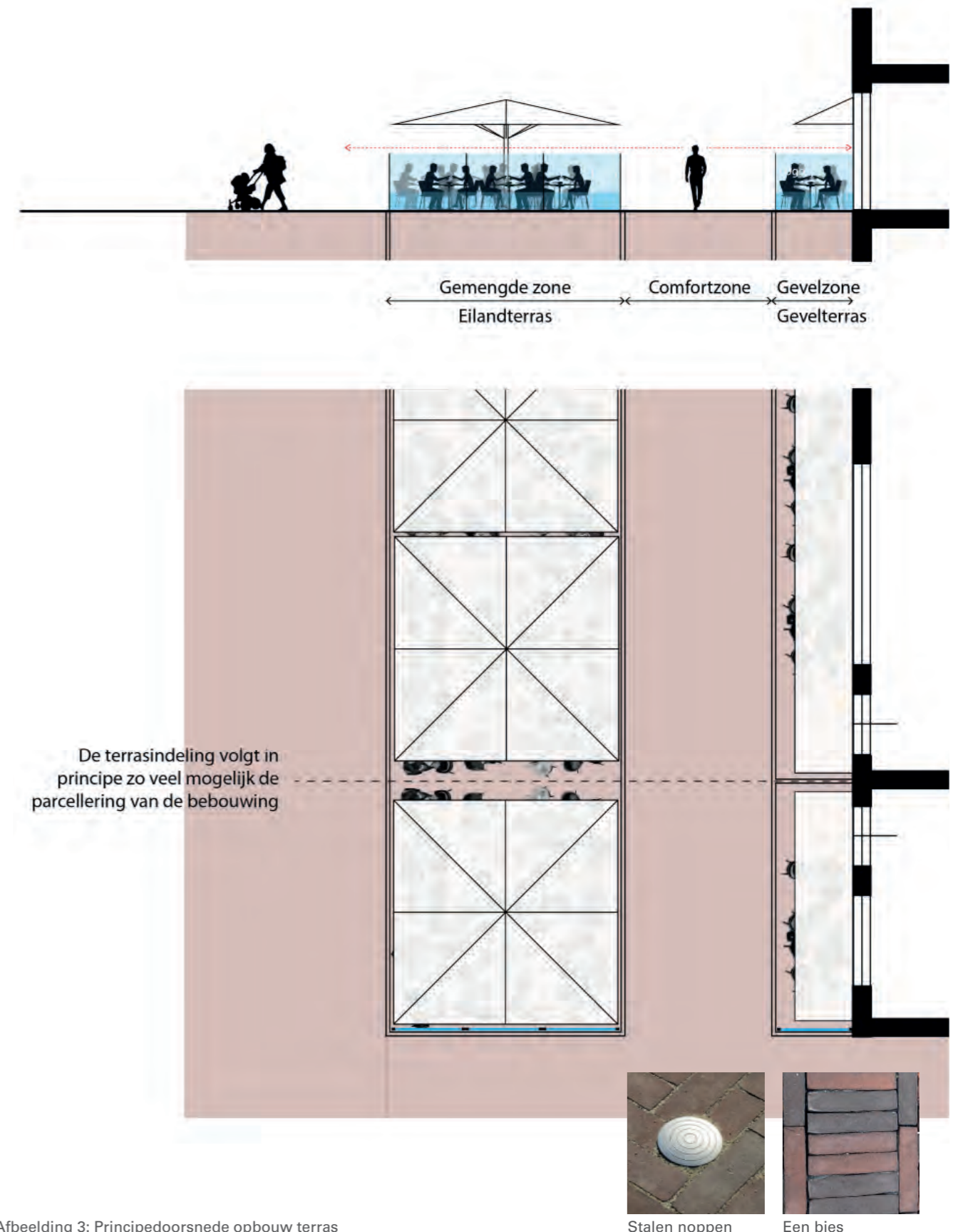
## Beeldkwaliteit

Voor de Grote Markt zijn de uitgangspunten betreffende terras-uitstraling vastgelegd:

- Het is van groot belang dat een terras zich in de openbare ruimte voegt, omdat terrassen veelal prominent aanwezig zijn in het straatbeeld.
- Voor alle terraselementen op de Grote Markt streven we naar afstemming in kleur, vorm en materiaalgebruik. Eenheid brengt rust in het straatbeeld, maakt de Grote Markt herkenbaar als een unieke plek die kwaliteit uitstraalt.
- Terrassen dienen zich niet af te keren, maar zich juist zo veel mogelijk te openen naar de stad en deel te blijven uitmaken van de openbare ruimte (doorlopende pleinvloer, minimale afscherming, minimale afbakening). Doorzicht door de eilandterrassen is belangrijk.
- Om de terrassen niet te laten afkeren zijn terrasschermen zo veel mogelijk transparant en voorkomen we aaneengesloten parasoldaken.

Voor de Grote Markt zijn de uitgangspunten betreffende terrasmarkering vastgelegd:

- De contouren van de terrasvakken worden belijnd in de bestrating door middel van een bies rondom een terraszone of door een stalen noppenlijn als onderscheid tussen afzonderlijke terrassen.
- Bij eilandterrassen wordt de belijning aan alle zijden van het terras, behalve aan de zijde van de Circus Maximuslijn, uitgevoerd met een bies. Tussen terrassen onderling wordt de terrasgrens zichtbaar gemaakt met stalen noppen (door de gemeente aangelegd).



Afbeelding 3: Principeddoorsnede opbouw terras

Stalen noppen

Een bies

# Aangepaste regels

## Uitstraling terrasinrichting

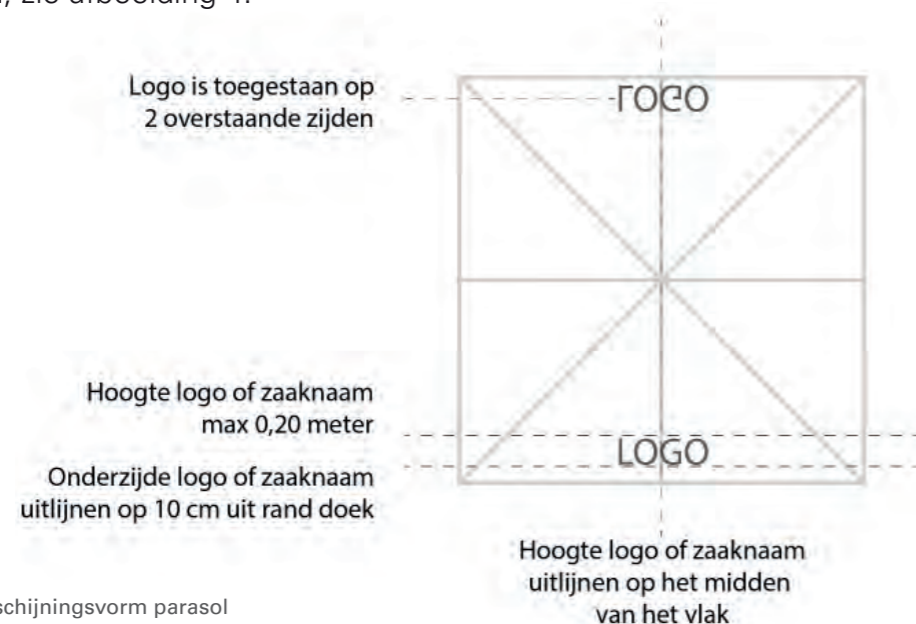
De terrasinrichting is zo veel mogelijk rank, slank, luchtig en transparant in gedekte, lichte, natuurlijke kleuren die niet contrasteren met hun omgeving. De terrasinrichting past bij de maat en schaal van het plein en de aangrenzende gevels. De kleurenwaaier in de huidige beleidsregels is gebaseerd op de gele stenen van de binnenstad. Omdat de Grote Markt een ander kleurenpalet heeft, is de kleurenwaaier aangepast.

- De afmetingen van de terrassen en de inrichting ervan passen bij de maat en schaal van het plein en de aangrenzende gevels.
- Geen loungebanken
- Geen statafels in de eilandterrassen
- De kleur van de frames van het meubilair voldoet aan de kleurwaaier op pagina 11. De grijze RAL-kleuren voor de voeten en frames van parasols zijn ook toegestaan evenals naturel hout, chroom en blank metaal.
- Betreffende de kleur van de vlakken van de stoelen is het naast de kleurenwaaier toegestaan om naturel houten latten toe te passen.
- Parasoldoeken zijn effen van kleur en worden uitgevoerd in één van de voorgeschreven RAL-kleuren.
- De voet en het frame van parasols worden uitgevoerd in één van de voorgeschreven RAL-kleuren.
- De voet en het frame van schotten worden uitgevoerd in de voorgeschreven RAL-kleur 9006.

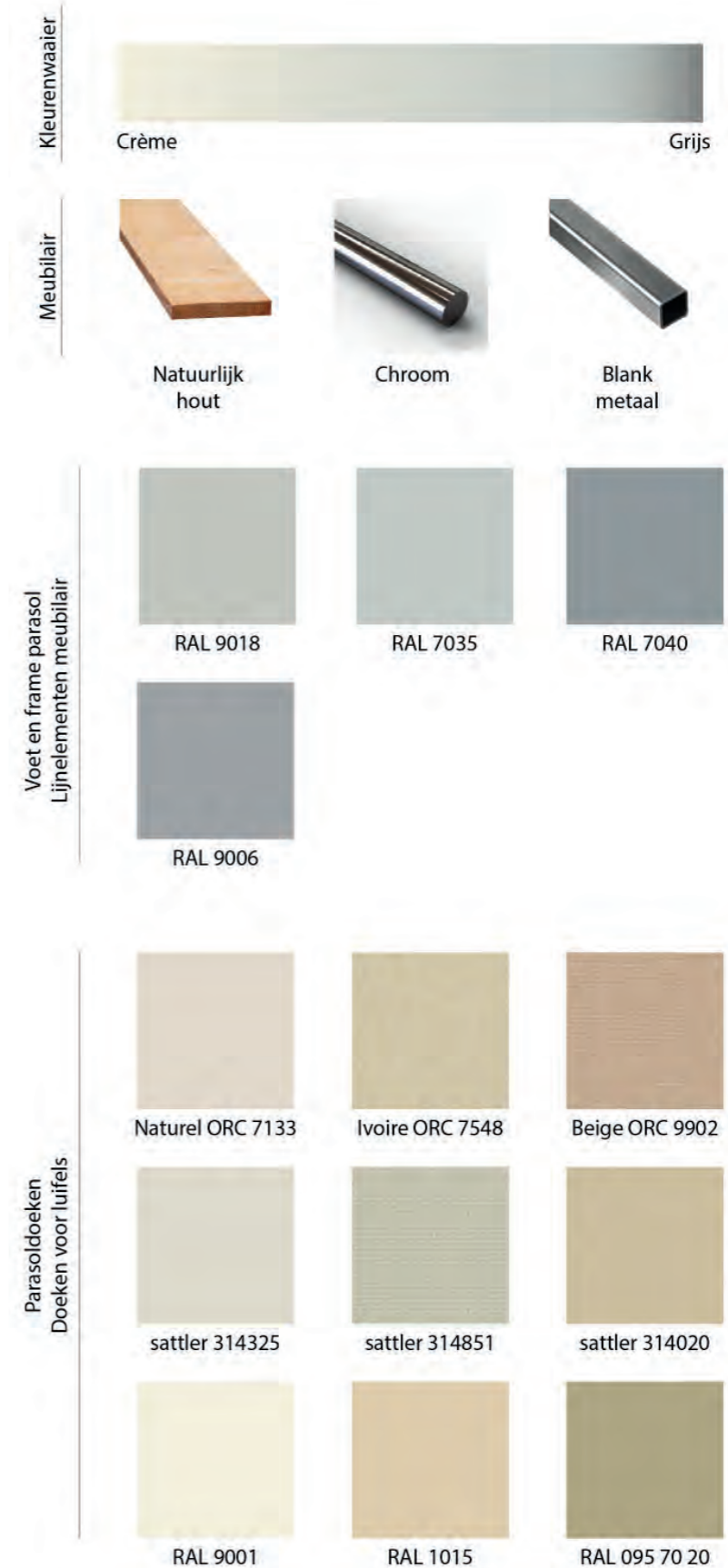
## Parasol

### Versrijningsvorm parasols

- Voor kleurgebruik van parasols zie pagina 10 en 11.
- Parasols dienen groot (afgestemd op de diepte van de terraszone) en volantvrij te zijn.
- Naamsaanduiding van de horecazaak is toegestaan in wit op naturelkleurig doek aan twee zijden, zie afbeelding 4.



Afbeelding 4: Verschijningsvorm parasol



Afbeelding 5: Kleugebruik Grote Markt

# Aangepaste regels

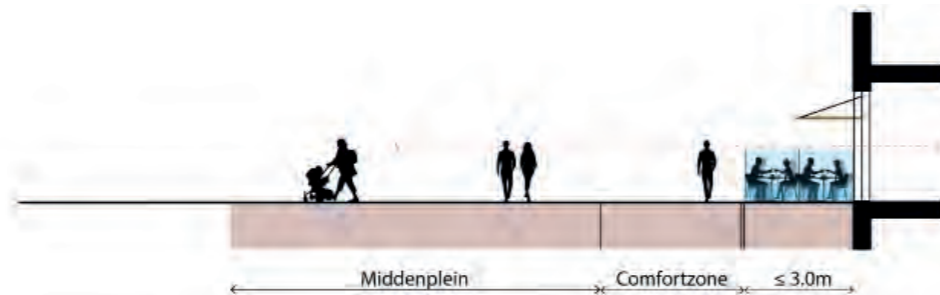
## Parasol

### Opstelvorm parasols:

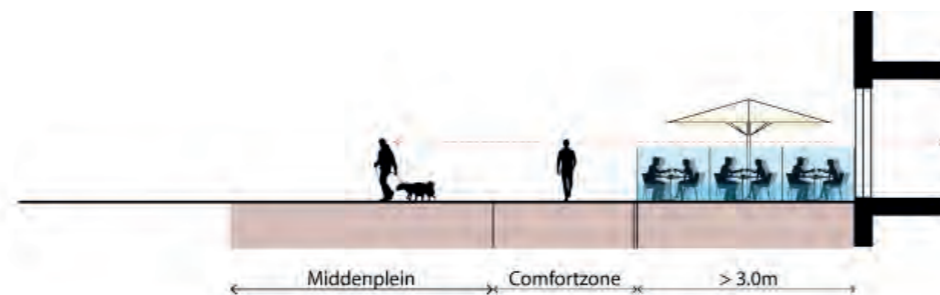
- Parasols dienen zoveel mogelijk op één lijn geplaatst te worden.
- Parasols moeten binnen de biezen van het terrasvlak vallen.
- Vanwege het uitgangspunt eenheid en samenhang op het plein aan te brengen dienen de afmetingen van het parasoldoek zo veel mogelijk afgestemd te worden op parasols in de omgeving.
- Minimale afstand tussen parasols op één terrasvlak onderling in uitgeklapte stand is 0,25 meter.
- Er mogen maximaal 3 parasols aaneengesloten geplaatst worden. Bij meer dan 3 aaneengesloten parasols is een grotere tussenafstand noodzakelijk om te voorkomen dat er te grote parasoloppervlaktes ontstaan die niet meer passen bij de maat en schaal van het plein en de aangrenzende gevels. Er dient minimaal 1,00 meter vrijgehouden te worden.
- Parasols dienen in putten te worden geplaatst, zodat de parasols verwijderd kunnen worden. De positie dient in overleg met de gemeente te worden bepaald, de gemeente brengt de putten aan.
- Minimale hoogte onderkant parasol is 2,20 meter.

### Opstelvorm parasols gevelterras:

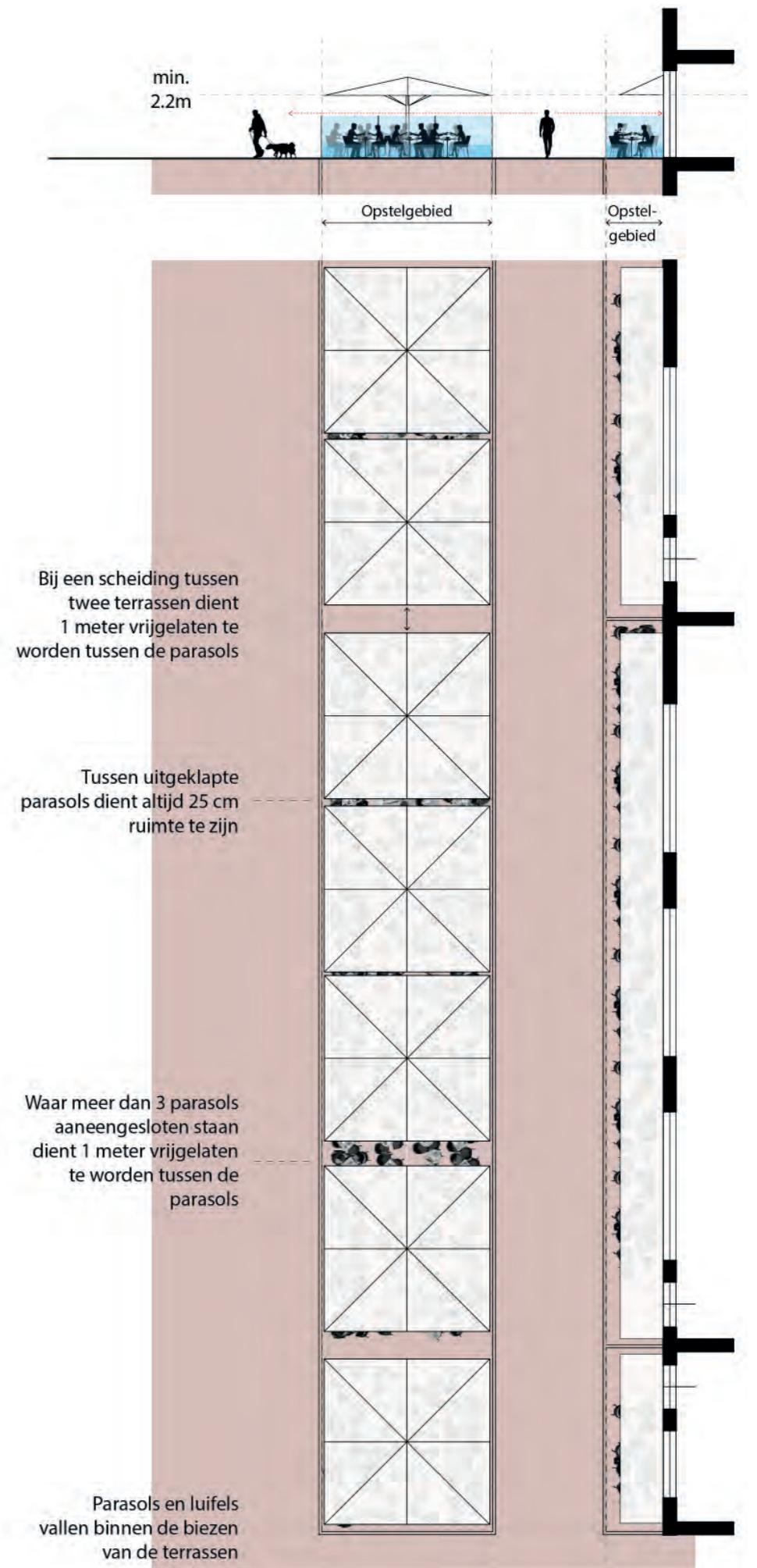
- Gevelterrassen  $\leq 3$  meter: in principe geen parasols toegestaan. Uitgangspunt is het zo mogelijk aanbrengen van een luifel.
- Gevelterrassen  $> 3$  meter: parasols toegestaan.
- Het doek van de parasol op het gevelterras dient in uitgeklapte stand minimaal 0,50 meter uit de gevel geplaatst te worden en binnen de biezen van het terrasvlak te vallen.
- Bij het plaatsen van parasols en luifels dienen de afmetingen en de positie afgestemd te worden op de gevelindeling van het pand.



Afbeelding 6: Principeddoorsnede opstelling luifels gevelterras  $\leq 3$  meter



Afbeelding 7: Principeddoorsnede opstelling parasol gevelterras  $> 3$  meter



Afbeelding 8: Principeddoorsnede opstelling parasol

# Aanvullende regels

## Schotten

### Versrijningsvorm schotten

- Schotten zijn 1,50 meter hoog en dienen in het geheel te zijn uitgevoerd in veiligheidsglas. Schotten dienen verankerbaar, schakelbaar en uitneembaar te zijn.
- De onderzijde mag tot 0,50 meter in matglas worden uitgevoerd.
- De bovenzijde dient zonder bovenlijst te worden uitgevoerd.
- Reclame op schotten is niet toegestaan. De zaaknaam of het logo is toegestaan in of op het glas, uitgelijnd langs de comfortzone op 1 meter hoogte, maximaal 0,20 meter hoog en tot 0,50 meter uit de rand. Zie afbeelding 9.
- Alle vaste, verankerde delen (voet en frame) van schotten worden uitgevoerd in de voorgeschreven RAL-kleur 9006 (blank aluminiumkleurig).

### Opstelvorm schot:

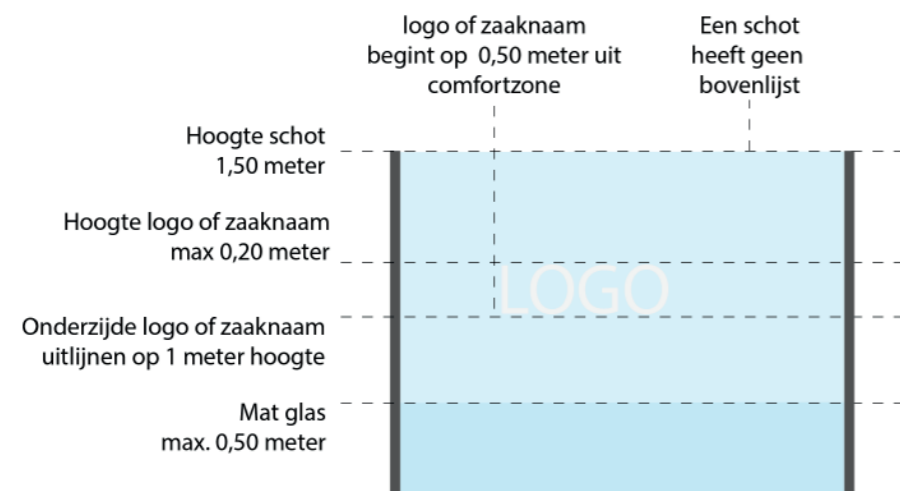
- Schotten mogen alleen haaks op de gevel geplaatst worden.
- De maximale lengte van het scherm is de diepte van het terras.
- Indien er een bies aanwezig is, dient het schot tot aan de bies te lopen, conform principe 2 en 4 in afbeelding 10.
- Schotten bij kopse kanten van terrasvlakken dienen binnen de bies of op de noppenlijn geplaatst te worden. Conform principe 2 en 4 in afbeelding 10.

### Opstelvorm schot gevelterras:

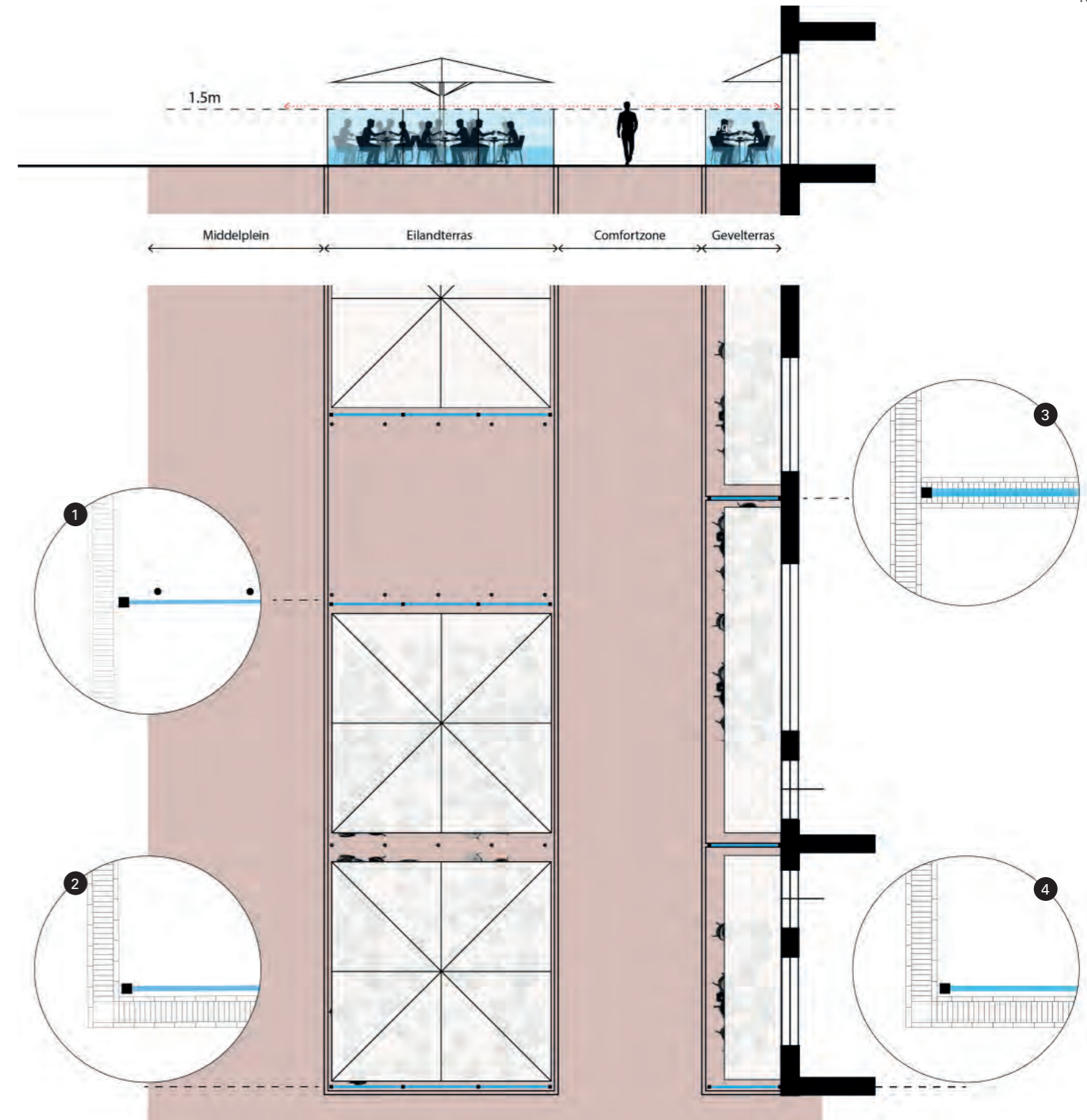
- Schotten mogen alleen haaks op de gevel geplaatst te worden.
- Als er een historische stoep aanwezig is bij het pand, of bij direct naastgelegen pand, is het plaatsen van schotten niet toegestaan.
- Bij hoekpanden waar aan twee of meer zijdes van het pand terras gelegen is, is maatwerk noodzakelijk.
- Bij straathoeken is maatwerk noodzakelijk.
- Tussen aangrenzende terrassen zijn schotten toegestaan. Bij tussenpanden dienen schotten in de lijn van de pandscheidende wanden in het midden van de bies geplaatst te worden. Conform principe 3 in afbeelding 10.

### Opstelvorm schot eilandterras:

- In de zone met eilandterassen zijn alleen schotten toegestaan op de eindkoppen en bij openbare doorgangen.
- In het eilandterras worden terrasvlakken begrensd door een bies of een noppenlijn. Schotten dienen conform principe 1 in afbeelding 10 geplaatst te worden.



Afbeelding 9: Verschijningsvorm schot



Afbeelding 10: Principeopstelling schotten in eilandterras en gevelterras



# Bijzondere terrasinrichting Grote Markt zuidzijde

Om de leefkwaliteit op de Grote Markt te verhogen voegen we naast bomen, speelaanleidingen en waterelementen ook veel openbare zitplekken toe. Een bijzondere zitplek vormen de lange natuurstenen banken aan de zuidzijde van het plein die hier op de Circus Maximus lijn worden gezet. De Circus Maximus lijn is een zone waar het voor het plein benodigde straatmeubilair als openbare verlichting, afvalbakken maar dus ook zitplekken worden geplaatst. Het vormt tevens de grens van de eilandterrassen aan de zuidzijde. Op deze banken is het mogelijk aan twee zijden te zitten. De ene zijde is gericht naar het open middenplein en is vrij toegankelijk, de andere zijde is onderdeel van het terras en wordt geëxploiteerd door horecaondernemers. De balans tussen openbaar en geprivatiseerd is hier delicaat, vandaar dat er geen parasols boven de Circus Maximus lijn geplaatst mogen worden.

Een uitzondering hierop vormt het eilandterras voor de Grote Markt zuidoostzijde. Hier ligt een terras aan de open pleinruimte. Hier kunnen parasols worden toegevoegd, maar geen schotten die de verbinding met de open pleinruimte te veel verstoren. De parasolvoeten van deze parasols dienen in de middenlijn van de Circus Maximuslijn geplaatst te worden.

## Terras algemeen

- De terraszijde van de dubbelzijdige bank op de Circus Maximus lijn is onderdeel van het terrasvlak. De terrasgrens ligt op de middenlijn van de Circus Maximus lijn.

## Verschijningsvorm parasols

- Parasol met zwenkarm bij het terras aan de open pleinruimte voor de Grote Markt zuidoostzijde. De parasolvoeten dienen in de middenlijn van de Circus Maximuslijn geplaatst te worden. Geen parasolvoeten aan de pleinzijde van de Circus Maximus lijn.

## Opstelvorm parasols

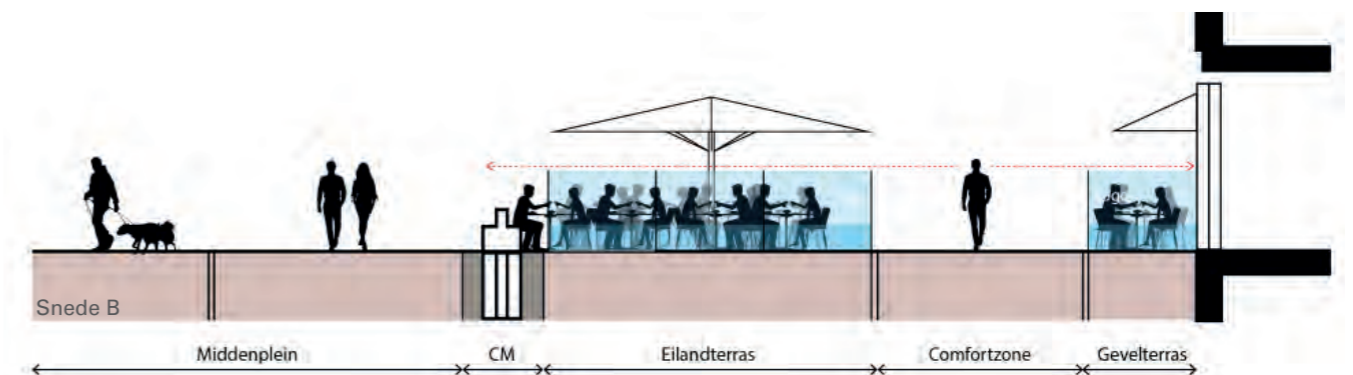
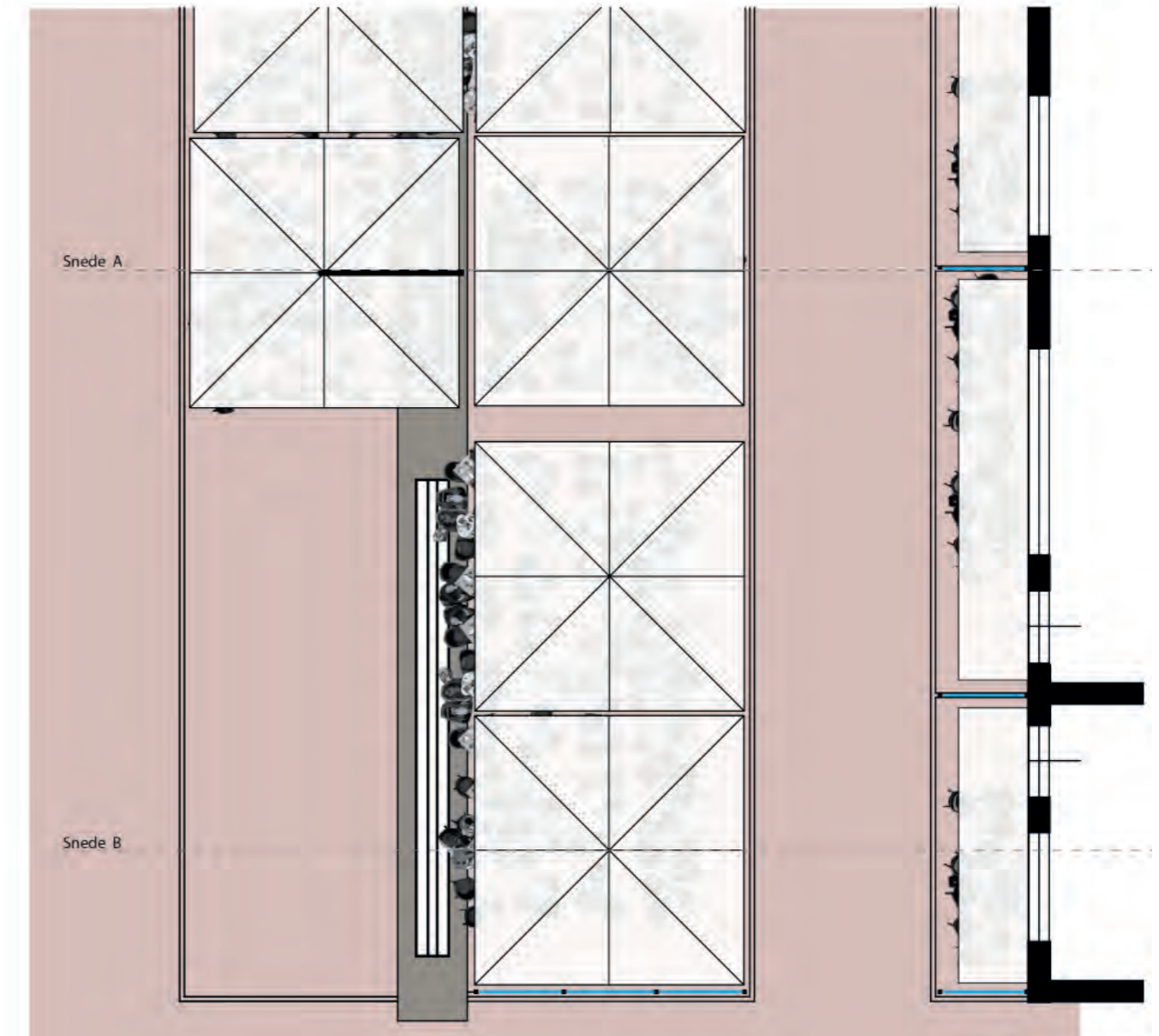
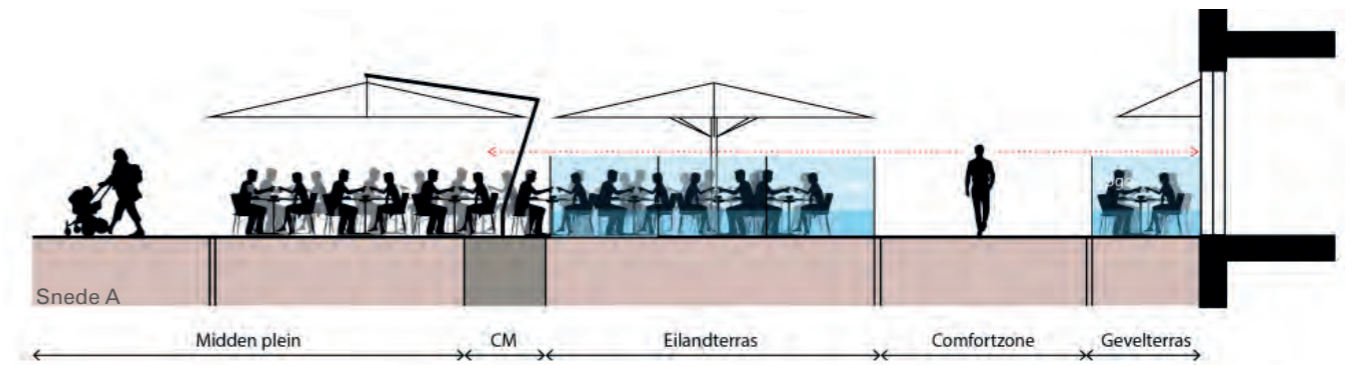
- Geen parasols boven de Circus Maximus lijn, behalve bij het terras aan de open pleinruimte voor de Grote Markt zuidoostzijde.

## Opstelvorm schot:

- Schot tot aan de Circus Maximus lijn
- Geen schotten bij het terras aan de open pleinruimte voor de Grote Markt zuidoostzijde.
- Schotten aan weerszijden van een openbare doorgang

# Maatwerk

Hoewel de herinrichting van de Grote Markt als één geheel is ontworpen verschilt de omgeving van een terras van plek tot plek: het terras bij de Martinitoren heeft een ander karakter dan de terrassen aan de zuidzijde of op het Waagplein. Ondanks dat veel regels uniform kunnen worden gesteld, blijft maatwerk mogelijk. De regels dienen dan als uitgangspunt voor de maatwerk oplossing. De uitwerking hiervan vindt plaats bij de vergunningverlening in overleg met de aanvrager.



Afbeelding 11: Principeopstelling eilandterras Grote Markt Zuidzijde in combinatie met Circus Maximuslijn

# Aangepaste regels

## Grote Markt

De wijzigingen van de regels hebben betrekking op de regels in het hoofdstuk Meubilair met bijbehorende artikelen: 4, 5, 6, 7 en 8 van Beleidsregels horecaterrassen gemeente Groningen 2021. In dit document worden in het hoofdstuk Aangepaste Regels de regels uit de Beleidsregels weergegeven met daaronder dikgedrukt de wijziging / aanvulling op deze regel.

### Artikel 4 Meubilair

1. Het gewenste beeld voor de terrassen is in de basis hoogwaardig, harmonieus met de omgeving en transparant op een doorlopende openbare ruimte.
2. Op terrassen zijn uitsluitend stoelen, banken, tafels, parasols, heaters, schotten, plantenbakken, één buffetkast, één menubord en afzetpaaltjes (inclusief touwen) toegestaan.  
**Op terrassen zijn uitsluitend stoelen, banken, tafels, parasols, heaters, schotten, plantenbakken, één buffetkast, één menubord toegestaan. In de Circus Maximuslijn zijn alleen tafels en stoelen toegestaan ter plekke waar het terras doorloopt tot op het plein. Het plaatsen van afzetpaaltjes (inclusief touwen) is niet toegestaan.**
3. Tijdens evenementen of festiviteiten kan bij daarvoor geldende algemene regels of bij vergunning worden afgeweken van deze regels.
4. Al het meubilair in de binnenstad moet qua kleur passen binnen de voorgeschreven kleurstelling. Uitzondering hierop vormen chroom of RVS en hout: dit mag uitsluitend worden toegepast op poten of frames van tafels en stoelen, op strips om tafels, op afzetpaaltjes en heaters.  
**De kleurstelling van het meubilair dient te voldoen aan de regels voor Kleur en materiaal op pagina 10 en 11. Deze kleurenwaaier is afgestemd op het kleur- en materiaalgebruik van de herinrichting van de Grote Markt.**
5. Al het meubilair in de stad Groningen moet bij de dagelijkse sluiting van het horecabedrijf worden verwijderd uit de openbare ruimte. De burgemeester kan toestemming verlenen voor opslag overnacht van tafels, stoelen, parasols en banken in de openbare ruimte in uitzonderlijke gevallen indien er geen mogelijkheden zijn voor in pandige opslag en de opslag in de openbare ruimte niet onredelijk belast. Dit is alleen mogelijk als het gehele terrasmeubilair de volgende dag voor 12:00 uur ook daadwerkelijk weer wordt uitgezet. Indien hier niet aan kan worden voldaan is een vrijstelling niet mogelijk.
6. Reclame-uitingen zijn niet toegestaan met uitzondering van de in deze beleidsregels genoemde uitzonderingen.
7. Het terrasmeubilair dient te allen tijde binnen terrasgrenzen te blijven.

### Artikel 5 Stoelen en banken

**Voor kleur- en materiaalgebruik van stoelen en banken zijn aangepaste regels opgesteld die zijn uitgelegd en verbeeld op pagina 10 en 11 van dit document.**

1. De zitvlakken en rugleuningen, aan beide zijden van stoelen en banken, moeten uitgevoerd zijn in grof zichtbaar geweven of gevlochten materiaal of ranke houten latten. De toegepaste kleuren voldoen in de binnenstad aan de kleurenwaaier. De kleurschakering loopt van crème-wit naar zacht geel, naar donkergrijs, donkerbruin en zwart.  
**Voor het kleurgebruik zijn aangepaste regels opgesteld die zijn uitgelegd en verbeeld op pagina 10 en 11 van dit document. Het materiaalgebruik blijft zoals in dit lid is beschreven.**
2. Het karakter van de stoelen en banken dient in principe licht, luchtig en rank te zijn en er dient rekening te worden gehouden met het dagelijks opruimen van het terras. Lijnelementen, zoals poten en frames van stoelen en strips aan tafelranden moeten eveneens binnen de kleurstelling passen of deze moeten van chroom of RVS zijn.  
**Voor het kleur- en materiaal gebruik zijn aangepaste regels opgesteld die zijn uitgelegd en verbeeld op pagina 10 en 11 van dit document.**

### Artikel 6 Tafels

**Voor kleur- en materiaalgebruik van tafels zijn aangepaste regels opgesteld die zijn uitgelegd en verbeeld op pagina 10 en 11 van dit document.**

1. Lijnelementen, zoals poten en frames strips aan tafelranden moeten binnen de kleurstelling passen of deze moeten van chroom of RVS zijn. Het karakter van de tafels dient in principe licht, luchtig en rank te zijn en er dient rekening te worden gehouden met het dagelijks opruimen van het terras.  
**Voor het kleur- en materiaal gebruik zijn aangepaste regels opgesteld die zijn uitgelegd en verbeeld op pagina 10 en 11 van dit document.**
2. Uitzondering hierop zijn tafelbladen, waar prints en effen materialen zijn toegestaan.  
**Naast gebruik van prints en effen materialen is natuurlijk hout ook toegestaan.**
3. Statafels zijn toegestaan.  
**Statafels zijn alleen toegestaan in gevelterrassen.**

## Artikel 7 Parasols

**Voor de parasols zijn aangepaste regels opgesteld die zijn uitgelegd en verbeeld op pagina 10 tot en met 13 van dit document.**

1. Parasols dienen effen van kleur te zijn en in de binnenstad te voldoen aan de kleurwaaier.  
**Parasoldoeken en alle vaste, verankerde delen (voeten en frame) dienen te worden uitgevoerd conform de regels en kleurenwaaier op pagina 10 en 11.**
2. De burgemeester kan hiervan afwijken, gehoord de tripartiete commissie. De toestemming kan worden verleend indien er wordt aangesloten op bouwkundige elementen in de gevel of luifel.
3. Reclame-uitingen zijn alleen toegestaan op de volant. De totale hoogte van de reclame mag maximaal 15 cm zijn. Bij parasols zonder volant kan de reclame uiting van maximaal 15cm bovenop worden afgedrukt.  
**Op parasols is geen reclame toegestaan, ook is een volant niet toegestaan. Naamsaanduiding of logo van de horecaonderneming is conform de principes in afbeelding 4v.**
4. Een parasol heeft één parasolstandaard.
5. Indien gebruik wordt gemaakt van vaste putjes als parasolvoet dienen gemeentelijke aanwijzingen te worden gevolgd met betrekking tot de civieltechnische uitvoering.  
**Parasols dienen in putten worden geplaatst. De indeling van de parasols dient in overleg met de gemeente te worden bepaald, de gemeente brengt de putten aan.**

## Artikel 8 Overig meubilair

1. Menuborden zijn klappborden of lessenaars op een voet. De dubbele klappborde zijn maximaal 70cm breed 100cm hoog en mogen maximaal 10% branche gebonden reclame bevatten. Op menuborden mag verder uitsluitend eigen waar worden vermeld.
2. De hoogte van de plantenbakken is maximaal 1m en de hoogte van het geheel met planten is maximaal 1,5m gemeten vanaf maaiveld.
3. Schotten zijn bij voorkeur 1 tot 1,2m hoog, maximaal 1,5m. Schotten zijn hoogwaardig uitgevoerd in duurzame materialen en detaillering. Boven de 80 cm (maximaal 1m) is het schot uitgevoerd in transparant materiaal, uitgevoerd in glas of polyethyleen glas.  
**Voor de schotten zijn aangepaste regels opgesteld die zijn uitgelegd en verbeeld op pagina 14 en 15 van dit document.**
4. In het geval van gevelterrassen mogen schotten alleen in haakse richting ten opzichte van de gevels en over de diepte van het terras worden geplaatst.  
**Voor de schotten zijn aangepaste regels opgesteld die zijn uitgelegd en verbeeld op pagina 14 en 15 van dit document.**
5. In het geval van eilandterrassen dienen deze eveneens in haakse richting ten opzichte van de gevel geplaatst te worden. Indien er om specifieke redenen toch meer zijden of hoeken afgebakend dienen te worden, gebeurt dat in overleg met, en met vrijstelling van de gemeente en bij voorkeur door middel van bloembakken.  
**Voor de schotten zijn aangepaste regels opgesteld die zijn uitgelegd en verbeeld op pagina 14 en 15 van dit document.**
6. Heaters en pallet kachels zijn toegestaan  
**In de huidige beleidsregels is het volgende opgenomen, waarbij het college voornemens is heaters in de toekomst in de gehele gemeente te verbieden:**  
  
**‘De gemeente Groningen hecht groot belang aan het zo spoedig mogelijk CO2neutraal maken van de gemeente. De gemeente zal daarom in nauwe samenwerking met de ondernemers zoeken naar manieren om ook de terrassen in overeenstemming met dit uitgangspunt in te vullen. Dit geldt met nadruk ook voor middelen die worden ingezet om het verblijf op koudere dagen op te terrassen te veraangenamen.’**
7. Buffetkasten zijn maximaal 200cm x 80cm x 120cm (lxbxh).

