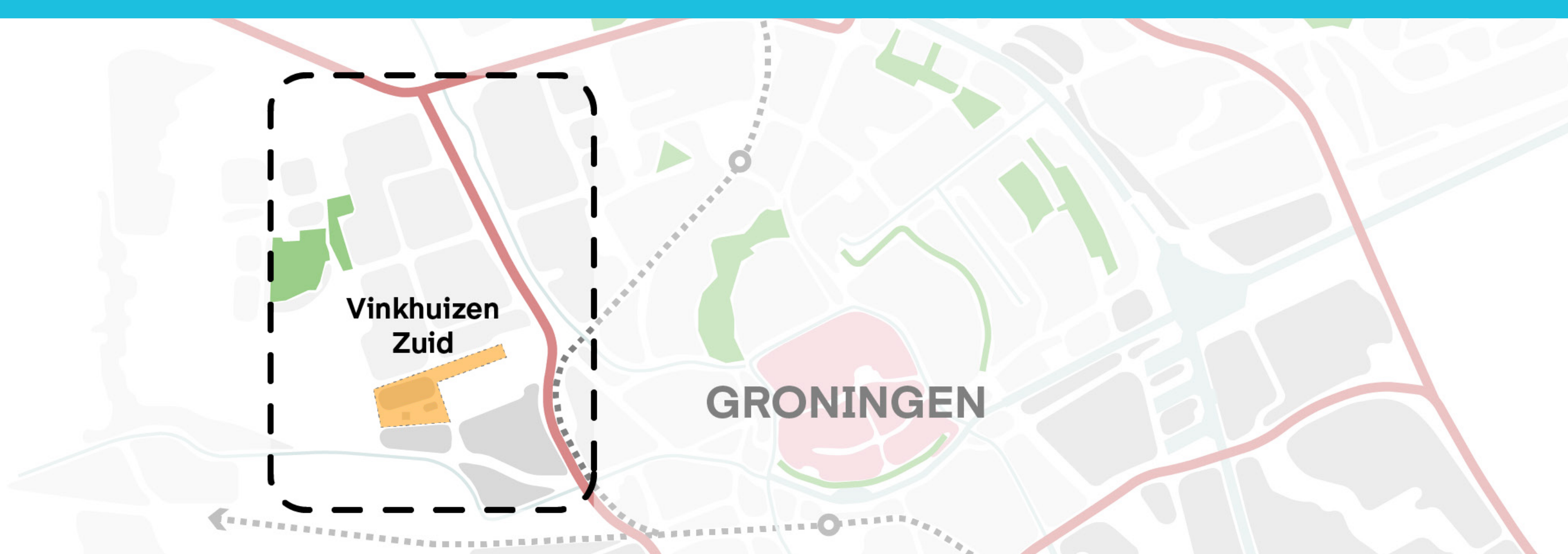


1.

Resultaten DromenLab Travertijnstraat



Resultaten DromenLab de Travertijnstraat

24 september 2022

In het westen van Groningen is veel ruimte voor nieuwe ontwikkelingen. Tussen de wijk Vinkhuizen en bedrijventerrein Hoendiep ligt een kans om een nieuw (woon)gebied in te richten. Hoe kan de gemeente dit gebied optimaal benutten? En hoe kan de nieuwe Travertijnstraat en omgeving van meerwaarde zijn voor de wijk Vinkhuizen en voor de stad Groningen?

Van maandag 19 september tot zaterdag 1 oktober 2022 kon iedereen in de omgeving zijn of haar dromen delen via de website én tijdens DromenLab op zaterdag 24 september in multifunctioneel centrum 't Vinkhuys. Vooraf werd een bericht geplaatst in de gemeentelijke gebiedsnieuwsbrief West en in de gezinsbode. Ook is gebruik gemaakt van sociale media en reclameborden langs diverse wegen in de wijk. Enkele buurtbewoners verspreiden de uitnodiging in een buurtapp. Inwoners, ondernemers, organisaties, fridencers en critici, jong en oud waren van harte welkom om mee te denken over de toekomst van de Travertijnstraat in Vinkhuizen.

Plan voor de Travertijnstraat

De gemeente Groningen heeft de Plekkenmakers gevraagd om te kijken wat er leeft en speelt in de wijk. En om bewoners en ondernemers te vragen naar hun dromen, ideeën en wensen voor de toekomst van deze plek in Vinkhuizen. Ook betrokken zijn: Ter Steege vastgoed, Noorderpoort, Simon van Hasseltschool, CSG Selion en Diamantcollege, Nijestee, Wijkoverleg Vinkhuizen, Bedrijvenvereniging West, Sport050 en OZ-architecten. De belangrijke vragen zijn: Welke verbindingen zijn mogelijk? Welke activiteiten en voorzieningen zijn belangrijk? Hoe kunnen we dat samen goed organiseren?

"Heel prettig hoe open en transparant jullie ons te woord staan."

Deelnemers namen uitgebreid de tijd om hun wensen, zorgen en behoeften goed te formuleren voor deze plek in Vinkhuizen. 175 mensen vulden de enquête in, 75 mensen deelden hun droom via de website en ongeveer 55 mensen bezochten DromenLab. Het resultaat van DromenLab is een enorme diversiteit aan bruikbare ideeën die zijn verwerkt in deze publicatie.



1. Wat vind je positief, negatief en kansrijk?

Als startpunt van een vijftal oefeningen in het pop-up Dromenlab schreven de deelnemers hun huidige beleving van het gebied op post-its en plakten deze op een kleurenkaart. Hiermee gaven ze een indruk van hun top-of-mind gedachten en verwachtingen. In de figuur hiernaast is een woordenwolk van de resultaten te zien.

2. Wat is jouw droom voor de Travertijnstraat in Vinkhuizen?

Vervolgens kregen de bezoekers de gelegenheid om vrij te dromen. Op Droomkaarten konden zij hun droombeeld schrijven of tekenen. De resultaten zijn verwerkt in een staafdiagram op de volgende pagina. De meeste dromen gaan over voorzieningen & activiteiten, vastgoed & woonmogelijkheden, toekomstige doelgroepen, een creatieve broedplaats, groen & openbare ruimte, verkeer en duurzaamheid.

3. Welke plek vind je waardevol en welke niet?

Om de huidige beleving van het gebied in kaart te brengen werd aan de deelnemers gevraagd om plekken te waarderen. Met gekleurde stickers kon worden aangegeven welke plek zij het meest positief (groen), negatief (rood) en kansrijk (blauw) ervaren en hierbij hun keuze motiveren. Drie kaarten laten zien, visueel samengevat en per onderdeel, waarom dit zo ervaren wordt.

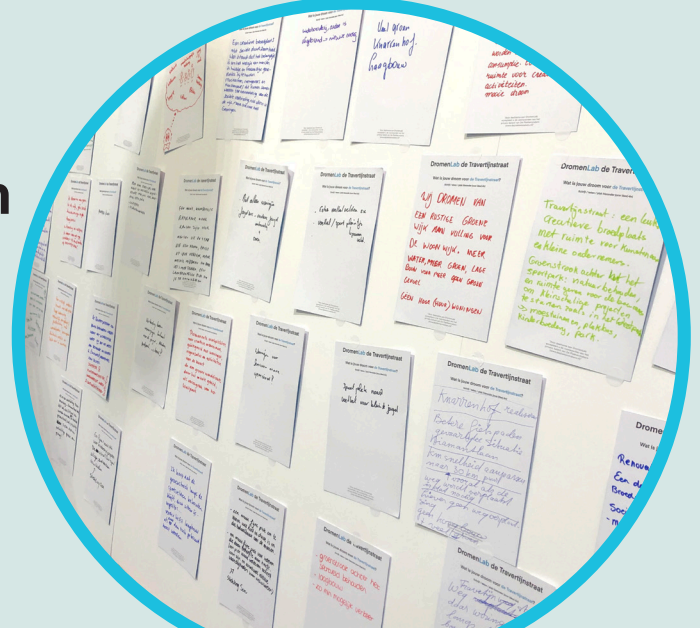
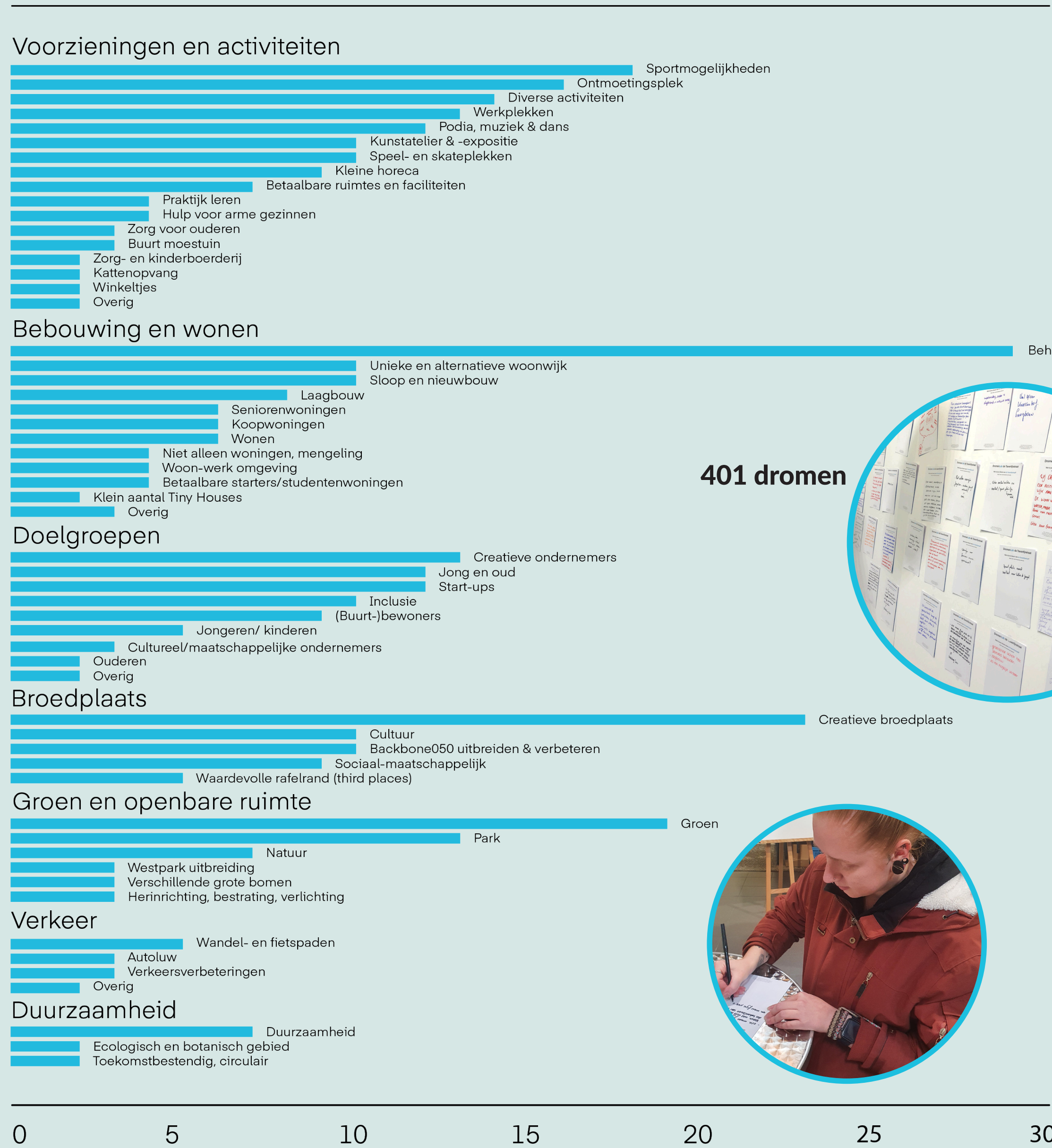
De positieve plekken weerspiegelen de sterke punten in deze cultureel-maatschappelijke omgeving met een rafelrand, zoals de diversiteit van de invulling en de mogelijkheden voor groei en ontwikkeling in het trav12 gebouw (voormalige Vinkeborg). De grootste creatieve plek in Groningen met ruimte voor ontmoeting, betaalbare werkplekken, kwalitatieve muziekstudio's, creatief ondernemerschap, kunst en sport. Ook de ontwikkeling voor jong & oud bij jeugdcentrum SCN is hierbij genoemd. De sterktes liggen met name in al het volgroeide groen en het water met de groenstrook langs sportpark West End en het Westpark met mooie wandel- en fietsroutes. Van de scholen Simon van Hasselt en CSG Selion worden de vernieuwde en vrij in de ruimte geplaatste gebouwen als positief ervaren. Genoemd worden ook de authenticiteit, het Suikerterrein, de bouwmogelijkheden en de samenwerkingen.



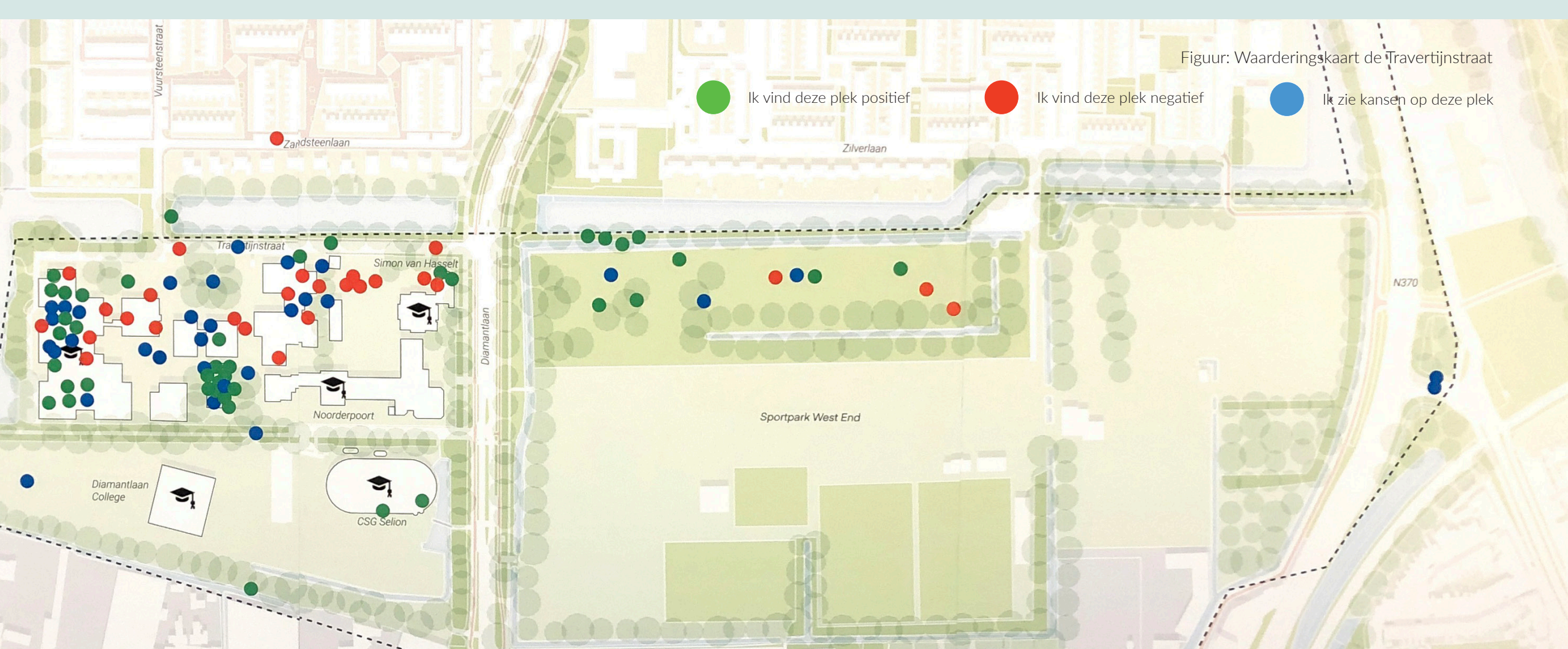
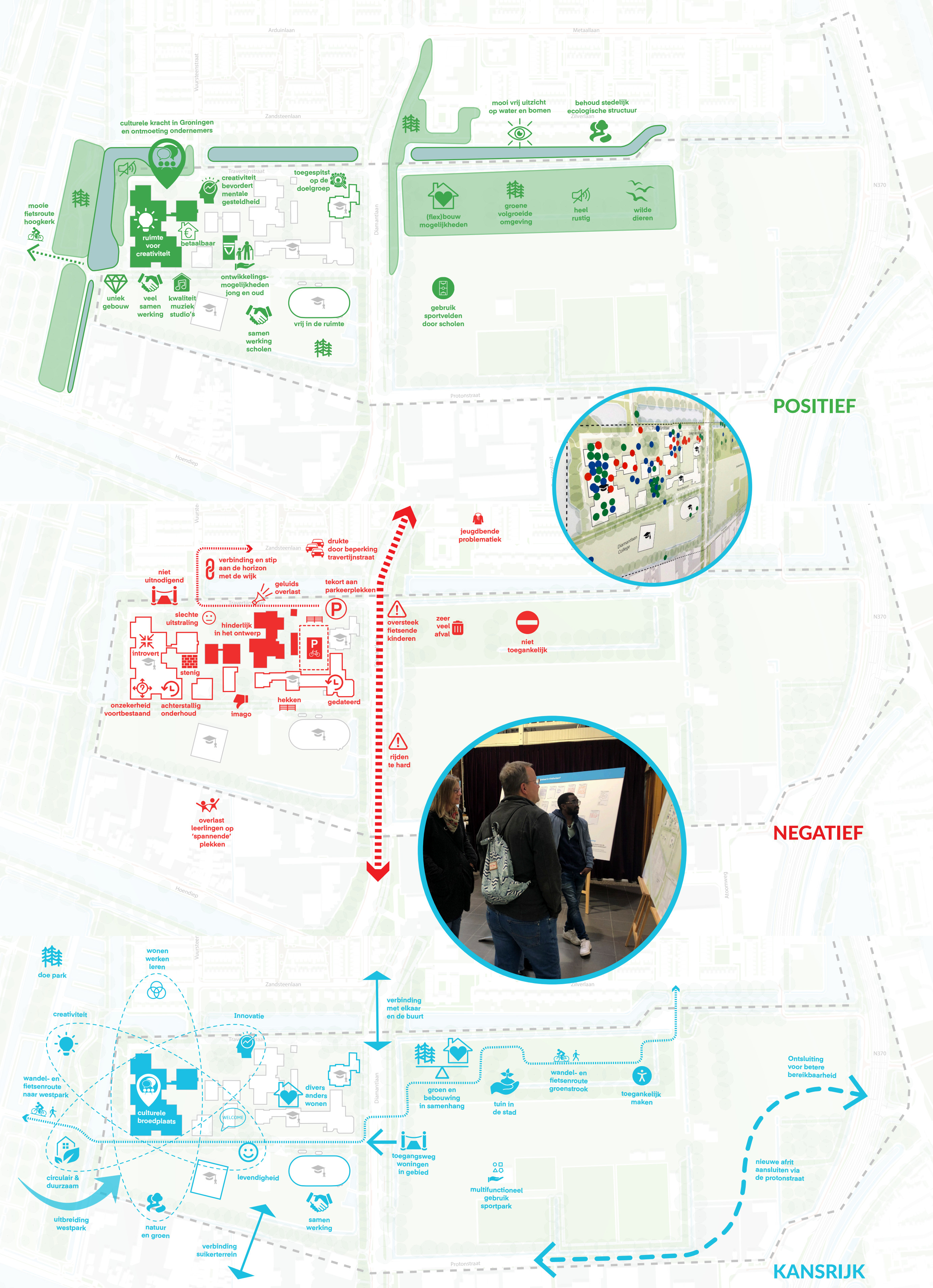
Figuur: woordenwolk van de 'Top-of-Mind' gedachten positief, negatief, kansrijk



Figuur: Staafdiagram ingekomen dromen



401 dromen



Figuur: Waarderingskaart de Travertijnstraat

De negatieve plekken zijn een weergave van zwaktes en bedreigingen. De meeste opmerkingen gaan over het achterstallig onderhoud, de gedateerde en stenige uitstraling, het imago, de geluidsoverlast, het tekort aan parkeerplekken, de verkeersveiligheid en het introverte karakter van de scholen met hekken. Er zijn daarnaast notities over onzekerheid van het voortbestaan van de broedplaats, de sloop van trav12, onderwaardering en de binding met de wijk.

De kansen liggen voor de deelnemers met name in meer groen, levendigheid, ontmoeting en verbinding. Hierbij moet het groen en de (opgeknapt) bebouwing in samenhang zijn. Een broedplaats van cultuur, innovatie en creativiteit in combinatie met lage, duurzame, unieke woningen en de scholen, die met elkaar en de wijk verbonden zijn, zorgt voor een divers gebied om te wonen, te werken en te leren. Daarnaast worden de aansluiting met de ringweg, de verbinding met het Westpark, het Suikerterrein en een multifunctioneel sportpark als kansrijk genoemd. Groene wandel- en fietsroutes, een goede ontsluiting en meer samenwerking worden ook als algemene kansen gezien.

4. Welke functie of activiteit zou jij graag zien bij de Travertijnstraat?

Bij deze oefening konden de bezoekers op een ideeënkaart invullen welke functie of activiteit zij graag zien bij de Travertijnstraat. Deze kaarten werden vervolgens rondom de gevisualiseerde ambitie en onderzoeksrichting van de groen- en vastgoedeigenaren van het gebied opgehangen. De bezoekers vinden over het algemeen een open en levendige ontmoetingsplek belangrijk. Daarnaast zien zij graag activiteiten voor zowel jong als oud. Genoemde functies zijn onder andere creatieve ruimtes, een moestuin, horeca, woon/werkplekken, een voedselbos en kleine bedrijfjes.



Figuur: Ambitie en ideeën

5. Hoe ziet de Travertijnstraat er in de toekomst uit?

Als laatste oefening maakten de deelnemers moodboards met daarop hun toekomstbeeld van de Travertijnstraat. Aansprekende plaatjes werden geknipt en geplakt op vellen papier van A3-formaat. De resultaten laat zien dat een omgeving voor jong en oud, met veel gebruiksgroen, een tuin in de stad, met mogelijkheden om te ontmoeten, gezamenlijk tuinieren, wandelen, zitten en met ruimte voor kunst en cultuur tot de verbeelding spreken.



Figuur: Moodboards

Resultaten van enquête de Travertijnstraat

175 respondenten

- 32% Omwonende
- 31% Bezoeker
- 15% Ondernemer
- 10% Maatschappelijke organisatie

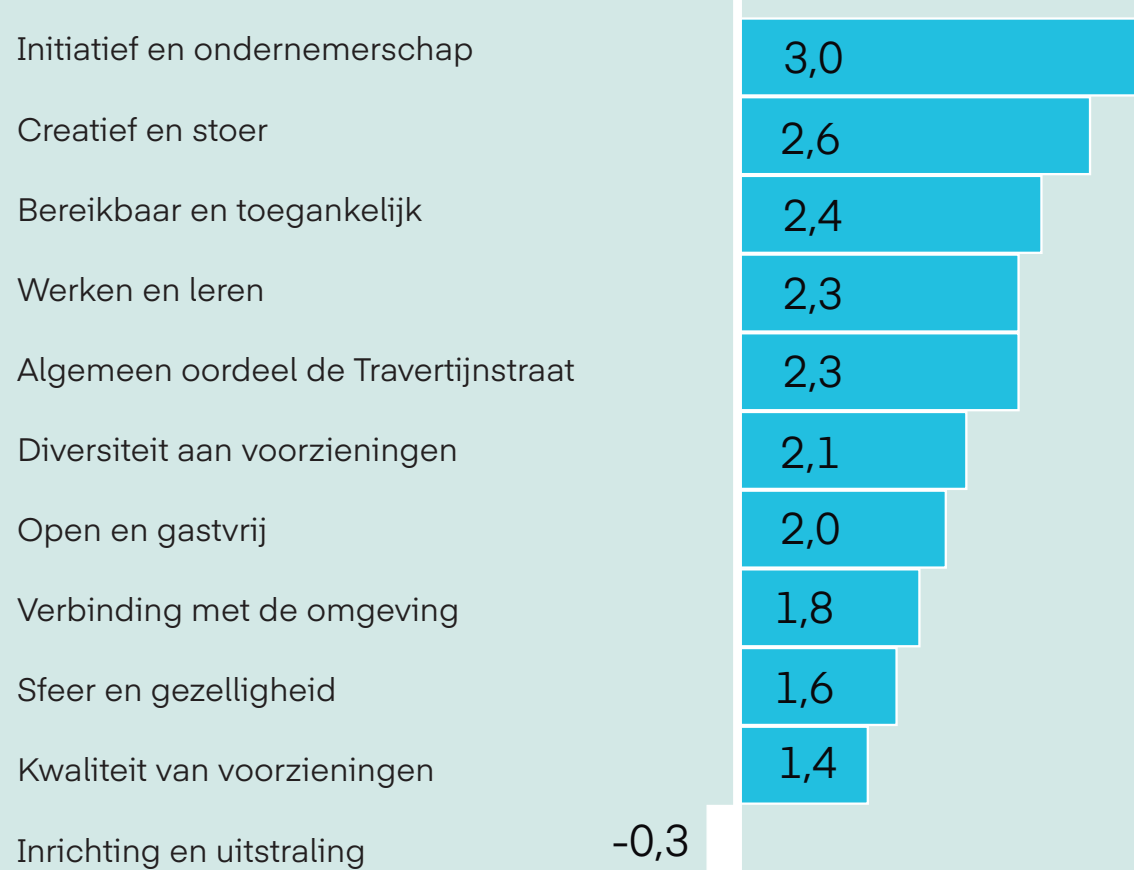
Frequentie bezoek de Travertijnstraat?

- 49,4% dagelijks
- 36,8% wekelijks

Vinkhuizen
Korrewegwijk
Helpman
Paddepoel
De heid

Waar woont u?

Wat is uw waardering over de Travertijnstraat? (5 puntsschaal)



Typisch Vinkhuizen?



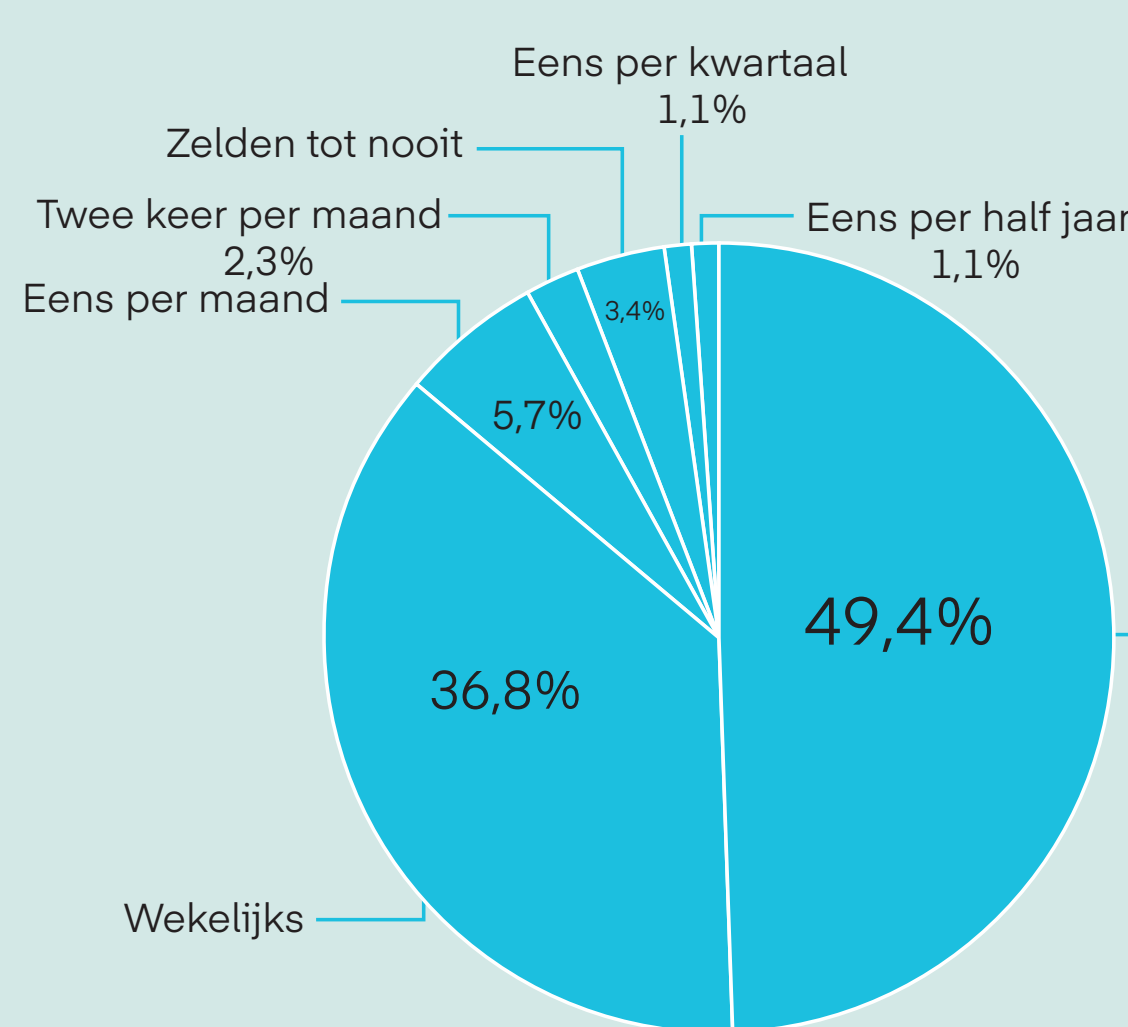
Is gehecht tot zeer gehecht aan de Travertijnstraat

83,4%

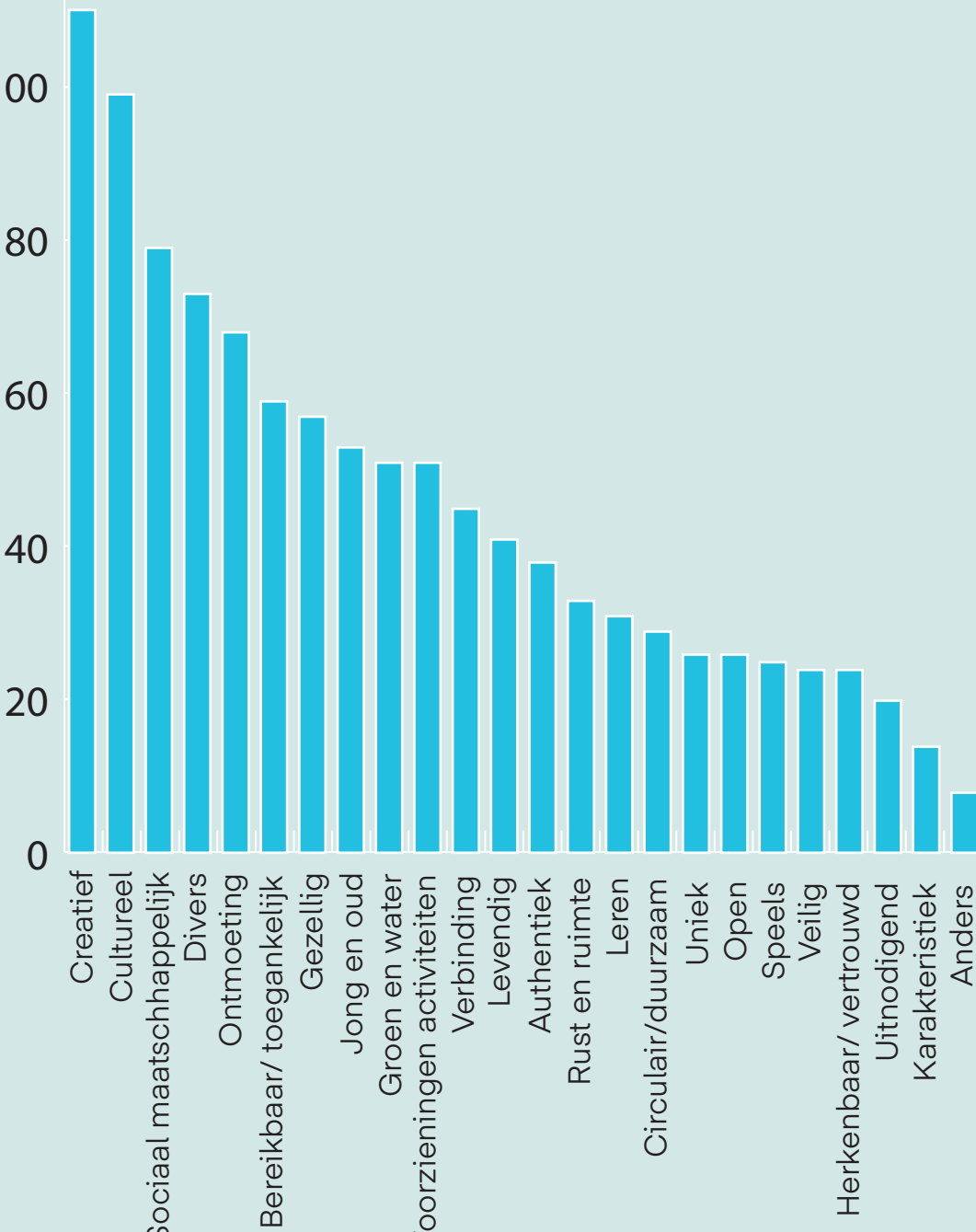
Wat mist er?

1. Niets
2. Broedplaats
3. Sfeer en aantrekkingskracht
4. Zekerheid
5. Horeca

Hoe vaak komt u in het gebied rondom de Travertijnstraat?



Welke kenmerken zijn belangrijk voor de Travertijnstraat?



Wat is het eerst wat in u opkomt?

1. Backbone
2. Creativiteit
3. Sport
4. Stichting SCN
5. Leeg

Wat wordt regelmatig bezocht?



Redenen tot bezoek de Travertijnstraat?



Wat ervaart u als negatief en positief aan de Travertijnstraat?

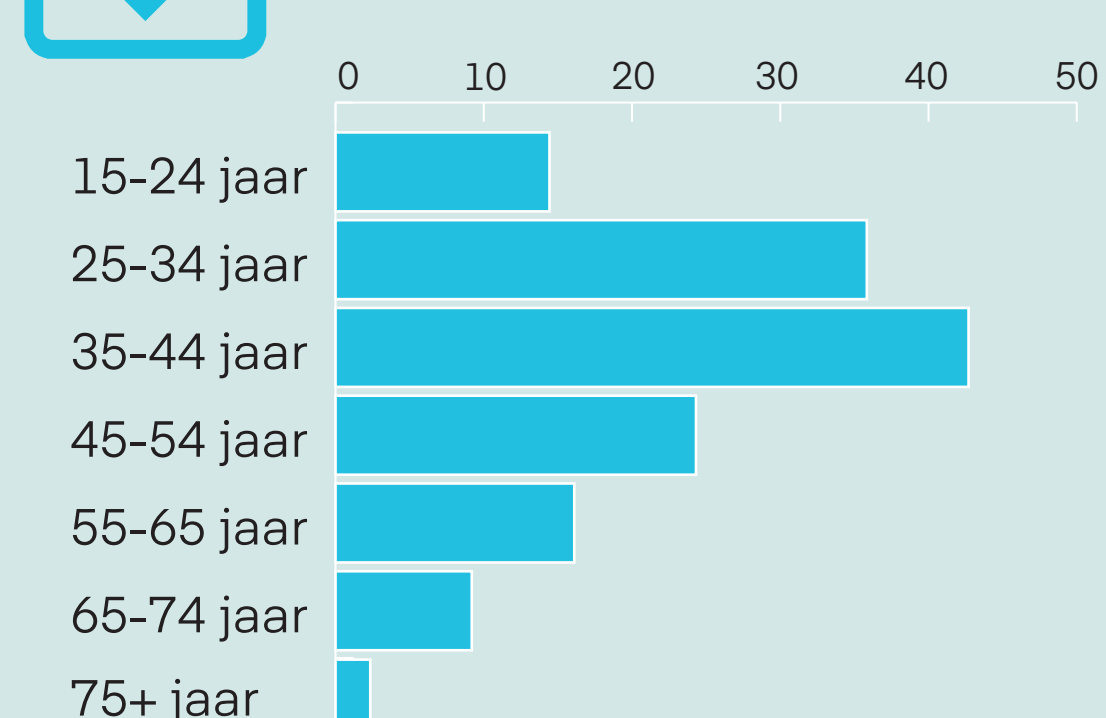
1. Oude gebouwen
2. Vervuiling
3. Chaotisch

1. Backbone 050
2. Betaalbaar
3. Creatief

Wat zou de meerwaarde zijn voor een nieuw (woon)gebied?

Woonruimte
ontmoetingsplek
veiligheid
Beter plek
Geen

Leeftijd van de respondenten?



Enquête de Travertijnstraat

In een online enquête stelden we een aantal vragen over de Travertijnstraat in Vinkhuizen. Wij waren benieuwd naar ervaringen en gedachten. Hier lees je de resultaten van de online enquête.

Resultaten Ambitiesessie

DNA & AMBITIESESSIE

Als startpunt voor het participatieproces organiseerden De Plekkenmakers een DNA & Ambitiesessie met vertegenwoordigers van gemeente Groningen, vastgoedeigenaar, woningcorporatie, scholen en een ontwerp bureau. Het doel was allereerst om gezamenlijke wensen en mogelijkheden te verkennen voor de Travertijnstraat. En vervolgens om op basis van de input samen het DNA (als gewenste richting) te bepalen op basis waarvan de locatie aan Travertijnstraat zich kan ontwikkelen.

Hoe ziet deze plek er in de toekomst uit? Welke waarden willen we behouden, versterken en toevoegen? Welke ruimtelijke invullingen zijn mogelijk? Wie zijn de doelgroepen en wat zijn hun behoeftes? Op basis van die vragen maakten de deelnemers voorafgaand aan de Ambitiesessie moodboards die in de Ambitiesessie werden gepitcht. De resultaten hiervan hebben als input gediend voor het gewenste DNA, dat richting kan geven aan de ontwikkeling van deze plek in Vinkhuizen en zijn verbeeld in een alles omvattende tekening.

Zes hoofdthema's werden benadrukt door de verschillende partijen. Deze zijn: water en groen, verbindingen, architectuur, identiteit, mixed-use en impactvrij bouwen. De verschillende partijen waren niet verbaasd dat deze thema's overeenkwamen met elkaar. "Het is geen toeval dat onze ideeën overeenkomen, het is echt het resultaat van de plek."

De belangrijkste punten die voor water en groen benoemd werden, zijn behoud en versterking van de huidige structuur en de ontwikkeling tot een (ecologische)verbindingzone. Behoud en versterking van het groen resulteert in minimale verharding en auto's die slechts bij uitzondering worden toelaten in het gebied. Ook is er gesproken over mogelijke benutting van de ligging aan het water en herbestemming van bestaand 'kijkgroen' naar 'gebruiksgroen'.

Om verbindingen te creëren zowel binnen het gebied als met de omliggende gebieden werd een aantal mogelijkheden benoemd. De interne verbinding tussen de drie scholen in het gebied werd aangekaart. Met de omgeving is enerzijds de verbinding tussen Vinkhuizen aan de noordzijde en de Suikerzijde ten zuiden van het gebied belangrijk. Met betrekking tot Vinkhuizen wordt de Travertijnstraat gezien als "Niet méér Vinkhuizen, maar wel vóór Vinkhuizen". Anderzijds werd genoemd dat een betere verbinding mogelijk is met de sportvelden in het oosten en het Westpark ten westen van het gebied. Hierbij kan de Travertijnstraat als een schakel/schakel fungeren.

Een interessant inzicht dat met enige verrassing werd ontvangen is de eensgezindheid over de architectonische waarde van Trav12 (het voormalige Vinkenborgh) en hoe via herbestemming veel elementen binnen het gebied behouden kunnen worden. Het idee werd geopperd om "Dit gebouw als 'puurheid' in de omgeving te zetten, om zo een connectie tussen beton en het ontstane groen rondom te maken." Het structuralistische gebouw kan betekenis geven aan het gebied. Het zou tot een iconisch element kunnen uitgroeien, met stoere elementen die de unieke rafelrand kenmerken.

Om een dynamische leefomgeving te creëren binnen het gebied is het belangrijk om de mens als uitgangspunt te nemen. Dit zorgt ervoor dat de mensen de ruimte hebben voor zelfontplooiing en creativiteit. Ook zal dit voor nieuwe sociale contacten kunnen zorgen. "Wij draaien op deze locatie Vinkhuizen-Zuid binnenstebuiten".

De mogelijkheid tot verbinding zit ook in de 'mixed-use' van het gebied in relatie tot mensen en programma. Een mix tussen functies, wonen en werken moet zorgen voor meer verblijfskwaliteit van de wijk met sociale horeca en samenhang. Ook zien de partijen mogelijkheden voor een veelzijdige invulling van een breed woonprogramma, samen met het idee voor collectief bouwen en bijvoorbeeld de optie om een zorgpartij erbij te betrekken. Deze mixed-use mogelijkheden binnen het gebied zouden een creatieve groep bewoners en gebruikers moeten aantrekken, die buiten de standaard kiest.

Het laatste item is impactvrij bouwen, dit betekent de toevoeging van circulariteit en de aanmoediging van natuurinclusief bouwen, duurzaam en met meer biodiversiteit in het gebied. Impactvrij bouwen is bouwen zonder impact op de omgeving, de grond én de mensen. Dat wat wordt toegevoegd, levert echt een bijdrage aan de omgeving.

Tot slot werd er dieper ingegaan op de mogelijke doelgroepen. Als je iets maakt voor mensen, moet je ze een stem geven. Vanuit hun intenties en voordelen om in het gebied te wonen, te werken en te leren stonden we stil bij de volgende vragen: Waar zullen gebruikers blij mee zijn? Wat levert het ze op? En wat maakt hun leven hier makkelijker? De motivatie hiervoor is beantwoord met de volgende vragen: Wat willen bewoners en gebruikers bereiken? Wat wordt er voor ze opgelost en wat doen ze zelf? Ook de huidige pijnpunten, angsten en frustraties zijn in kaart gebracht.

Doelgroep profielen



Jong gezin



Intentie

- Contacten en betrokkenheid
- Woonruimte en voorzieningen
- Vellige groene omgeving



Motivatie

- Buurtactiviteiten
- Gezinsuitbreiding
- Rust, vrijheid en natuur



Knelpunt

- Betaalbaar wonen
- Ruime woningen met (extra) buitenruimte/park
- Drukke en verkeer



Jongeren/starter



Intentie

- Een woning
- Dichtbij levendigheid stad
- Collectief gebruik functies



Motivatie

- Alternatief gebruik
- Reuring en levendigheid
- Gezonde levenswijze



Knelpunt

- Betaalbaar wonen
- Dichtbij vrienden en familie
- Beleving en voorzieningen



Startende ondernemer



Intentie

- Creatieve werkruimte
- Interactie en samenwerking
- Wonen en werken dichtbij



Motivatie

- Gericht op buiten en de buurt
- Maatschappelijke bijdrage
- Ruimte om te ondernemen



Knelpunt

- Betaalbare huur
- Draagvlak en steun
- Inspirerende plek



Actieve senior



Intentie

- Aanpasbare woonconcept
- Intensief gebruiksgroen (tuin/park)
- Betrokkenheid



Motivatie

- Doorstroming grote woning
- Zelfredzaam en delen
- Onderdeel van community



Knelpunt

- Grote woning veel onderhoud
- Collectieve voorzieningen
- Ruimte voor initiatief

Het verhaal van de plek

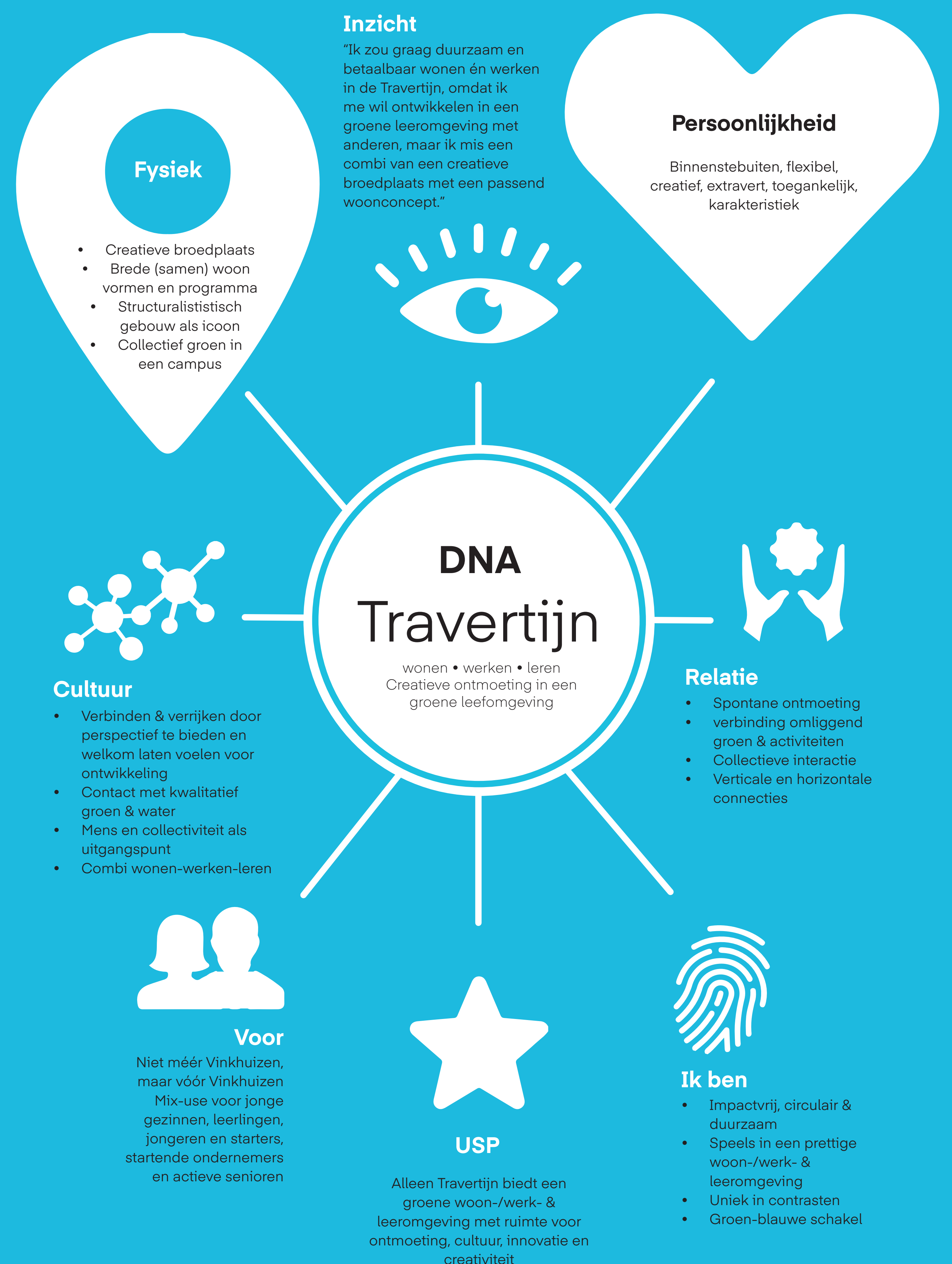
Travertijn is speels in een prettige woon-,werk- & leeromgeving met brede (samen)woonvormen en programma, een creatieve broedplaats en collectief groen in een campusachtige setting.

Travertijn is impactvrij, circulair & duurzaam met een structuralistisch gebouw als icoon, is uniek in contrasten, maakt contact met kwalitatief groen en water door verticale en horizontale connecties en is als groenblauwe schakel de verbinding tussen omliggend groen en activiteiten.

Travertijn neemt de mens en collectiviteit als uitgangspunt en zorgt voor verbinding & verrijking door creatief perspectief te bieden en mensen welkom te laten voelen om zich te ontwikkelen. Het combineert wonen, werken en leren en biedt ruimte voor spontane ontmoeting en collectieve interactie.

Travertijn is niet méér Vinkhuizen, maar vóór Vinkhuizen en is met mix-use toegankelijk voor onder andere jonge gezinnen, leerlingen, jongeren, starters, startende ondernemers en actieve senioren.

Travertijn is bijzonder omdat het ruimte biedt voor ontmoeting, cultuur, innovatie en creativiteit.



2.

Uitgangspunten & kaders



Programma wonen&werken

Startaanvraag

- 200 – 250 woningen
- 50% grondgebonden / 50% gestapeld
 - 30% sociale huur
 - 30% koop
 - 40% middenhuur
- Werken ondergeschikt of samen met wonen
- Bestaande scholen goed inpassen
- Diamantlaan wordt voorzieningen corridor

Wonen vertaald in projectgroep

- Focus op (betaalbare) koop
- Kansen voor woon-werk, woon coöperatie
- Bijzondere doelgroepen (bijv. begeleid wonen, minder geschikt voor wonen en zorg)
- Hoger aandeel grondgebonden, lager aandeel appartementen
- Ontwerpend onderzoeken

Leefkwaliteit

Bomen / groen

- Zoveel als mogelijk behouden met inachtneming levenskwaliteit
- Inmeting + beoordeling uitgevoerd
- Aansluiting zoeken kwaliteiten Westpark
- Gebruik huidige scholen respecteren

Ecologie

- Potentieel veel soorten aanwezig, nader onderzoek noodzakelijk
- Onderdeel stedelijke ecologische structuur
- Versterking noodzakelijk

Water

- Berging klimaatbui 73mm moet mogelijk zijn
- Afkoppeling van panden die behouden blijven
- Vertraagd afvoeren

Erfgoed

- Travertijnstraat 12 = karakteristiek gebouw (cat. 9 vd 12)
- Quick Scan erfgoed bevestigt dit
- Asbestinventarisatie geeft noodzaak tot sanering
- Onderzoek gedaan naar behoud met sanering

Mobiliteit

Infrastructuur

- Gebruik maken van bestaande structuren van Travertijnstraat en ontsluiting scholen
- Aansluiting West end verbinding faciliteren

Openbaar Vervoer

- Bushalte Diamantlaan

Parkeren

- Momenteel Vinkhuizen vrij parkeren
- Beoogde dichtheid te hoog voor maaiveld -> betaald parkeren invoeren oplossing
- Scenario's ontwikkelen voor beide situaties
- Dubbelgebruik scholen onderzoeken



3.

Scenario's Travertijnstraat 12

BESTAANDE SITUATIE



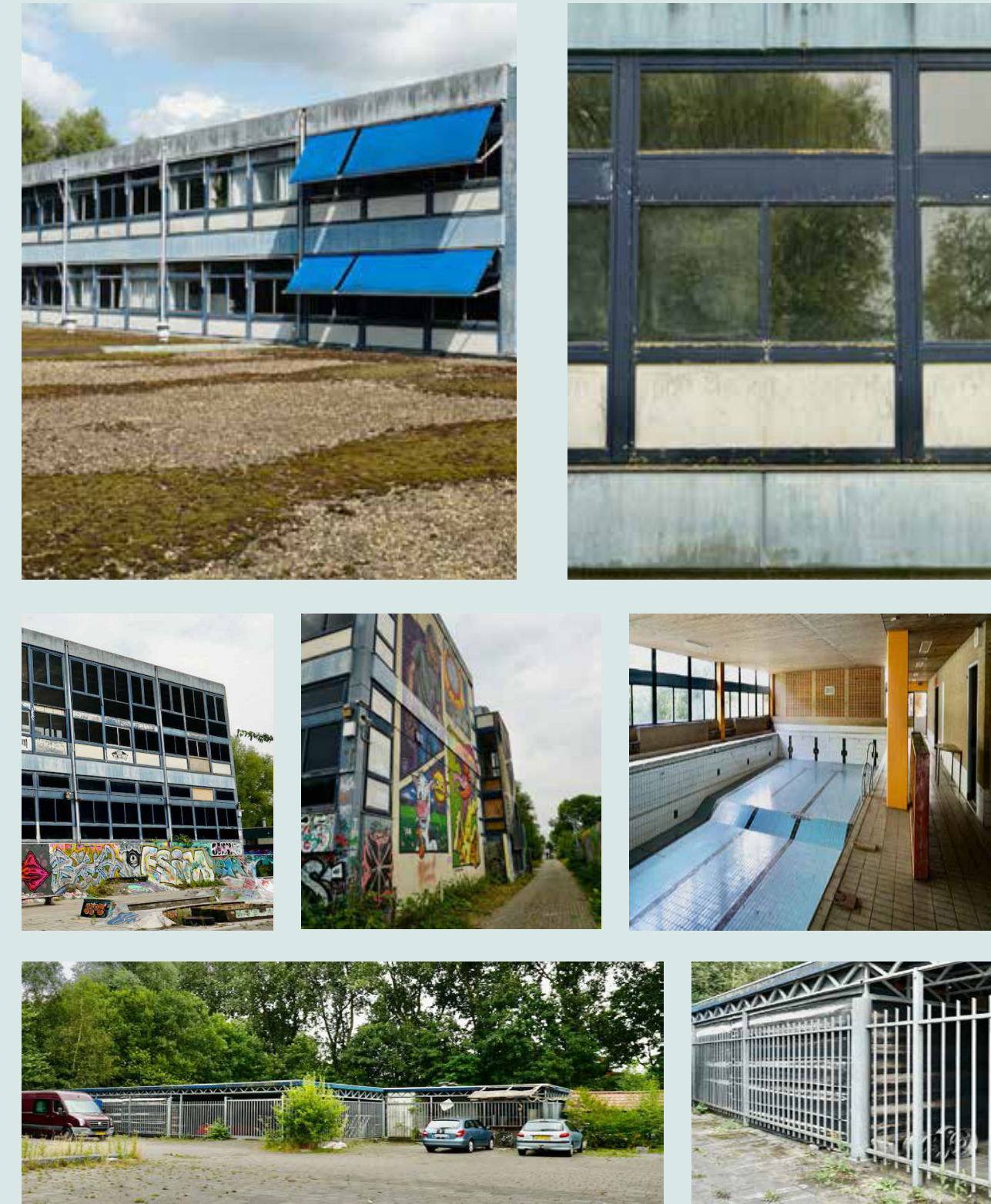
Foto Travertijnstraat 12



Gevels van het gymnastiekgebouw (dia's collectie CSG Selion)



Oorspronkelijk was de fietsenstalling alleen een dak op dunne poten; een schakel in de vierkanten-structuur van het complex (dia collectie CSG Selion).



Bestaande situatie: School, gymzaal met zwembad en fietsenstalling

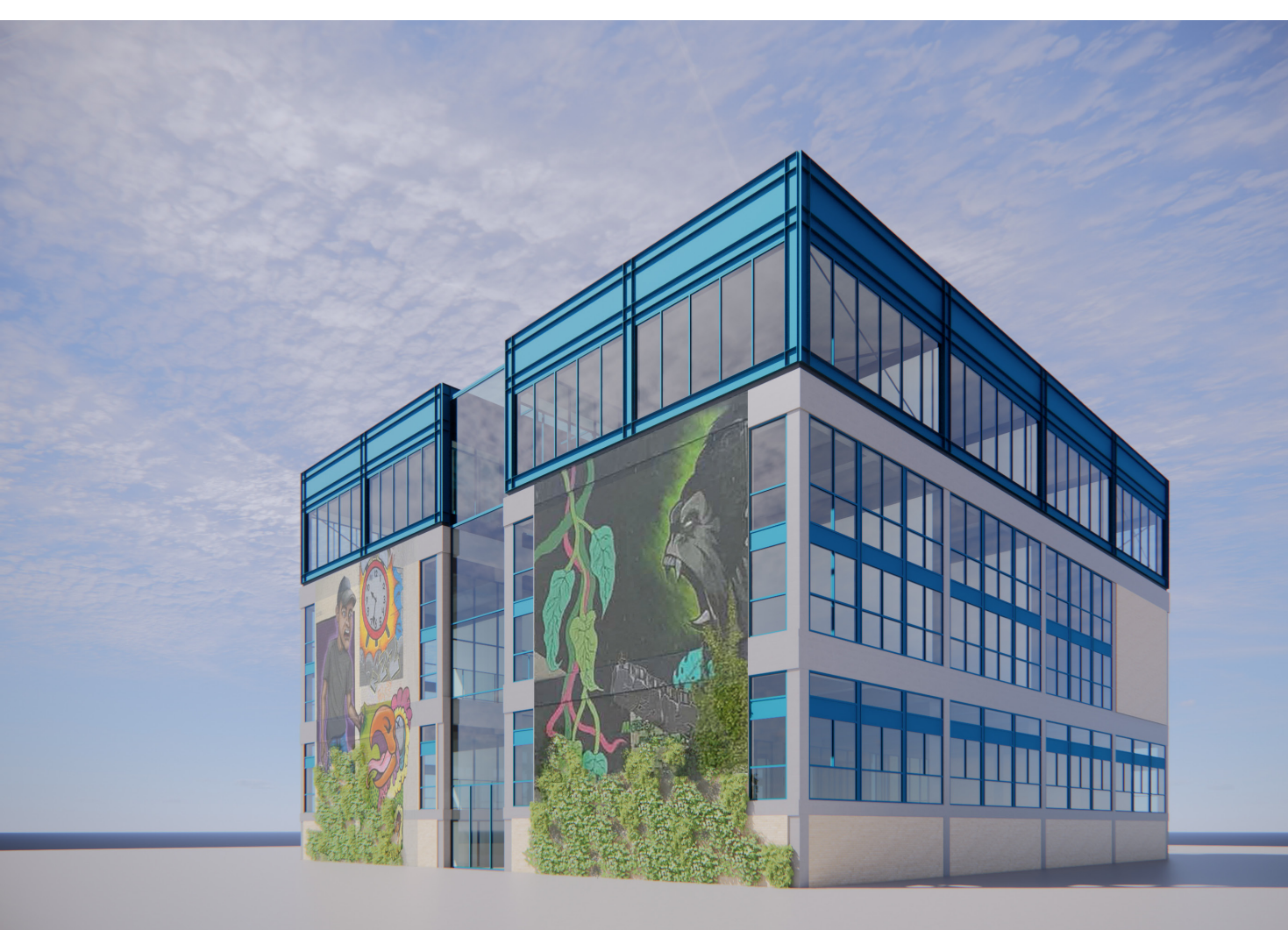
Beelden uit: Wuickscan bouw- en cultuurhistorie De Vinckenborgh, Travertijnstraat 12, Groningen - 7 september 2022 door: Suzanne Fischer



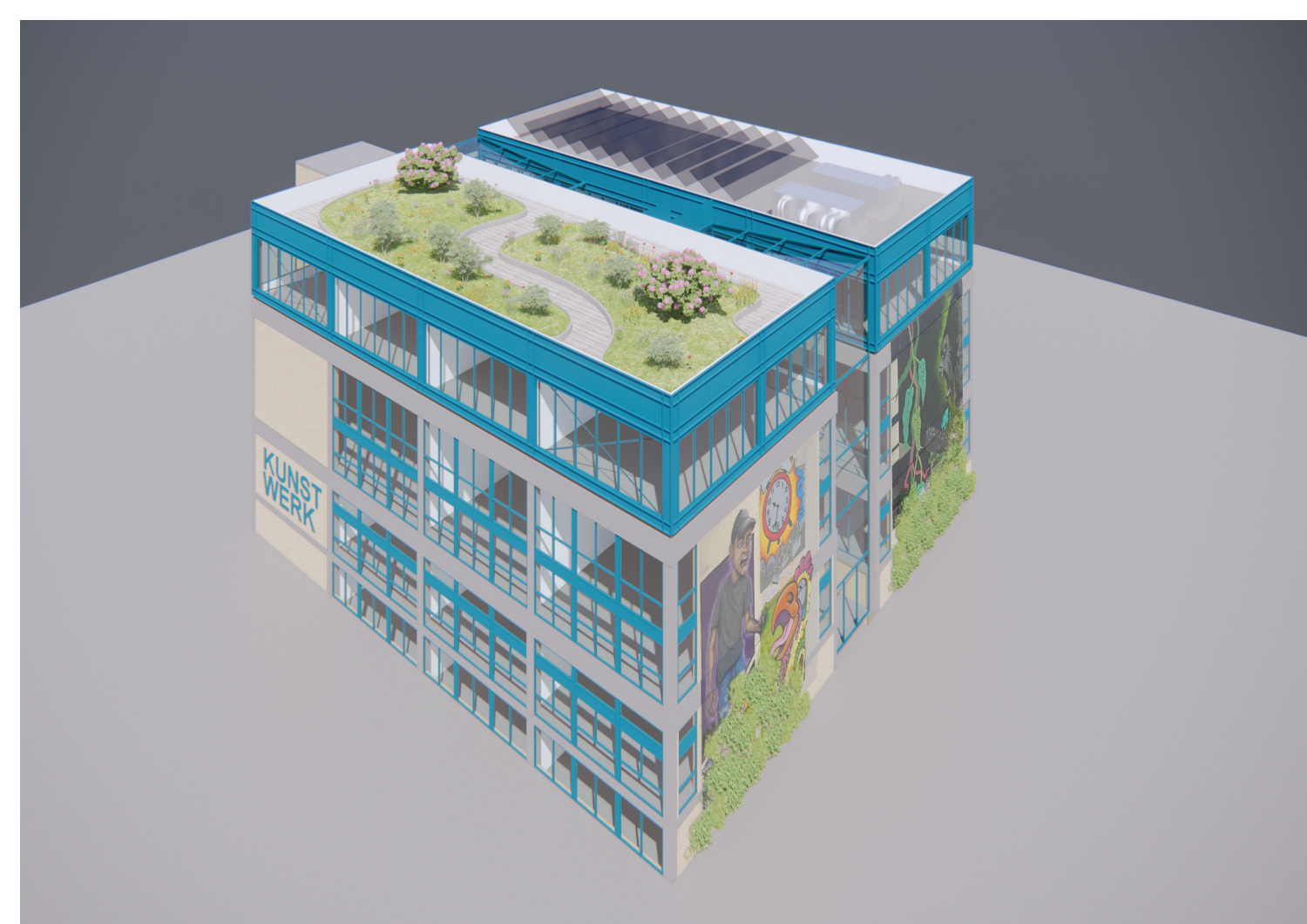
Begane grond TRAV 12



Zicht A ter hoogte van de huidige skatebaan



Zicht B een open binnenruimte met adressen voor bewoners



Zicht B een open binnenruimte met adressen voor bewoners

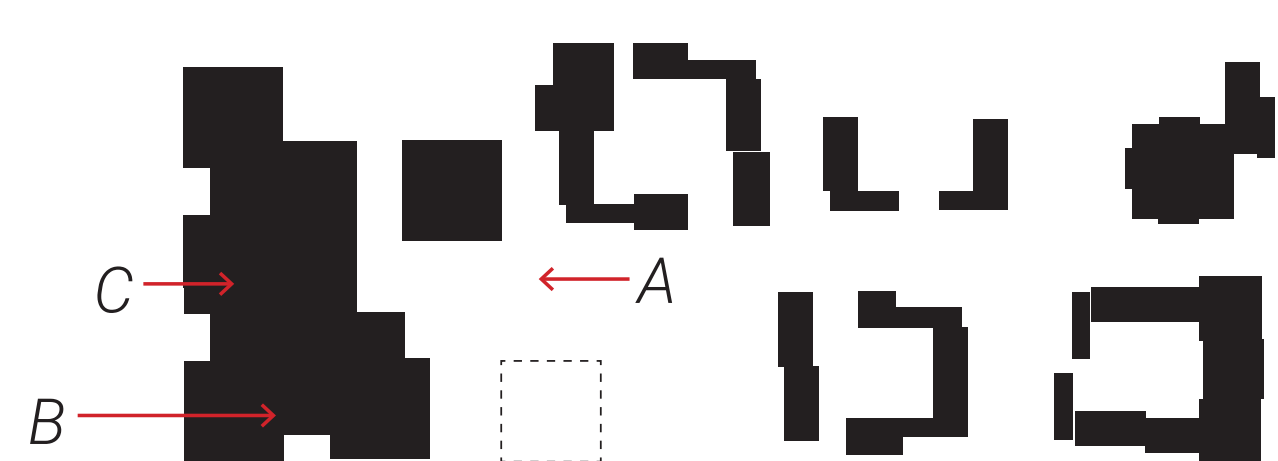


Transformatie gymzalen naar creatieve werkplaatsen

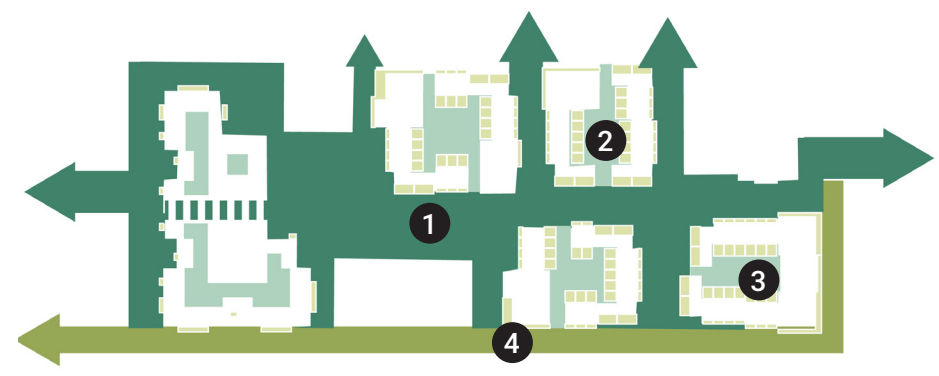


Zicht C van binnen naar buiten. Vanuit de TRAV12 worden de binnenruimtes open gesteld en toegankelijk gemaakt.

OZ

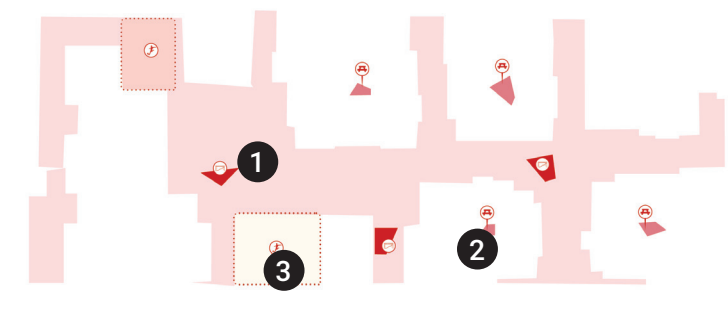


ONGEBOUWDE PRINCIPES



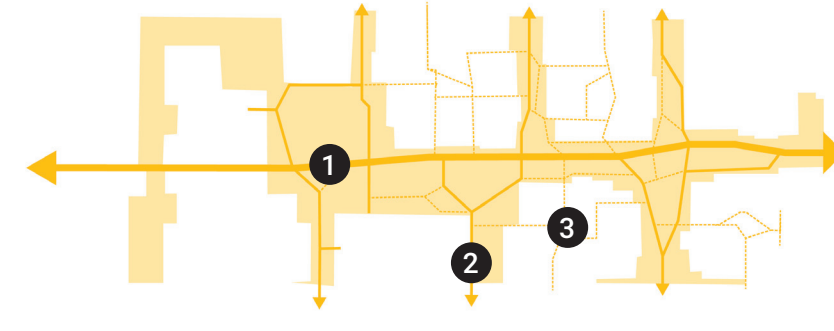
Diversiteit in groentypologieën

1. Natuurlijk wadi-park
2. Binnenhoven
3. Tuinen
4. Laan



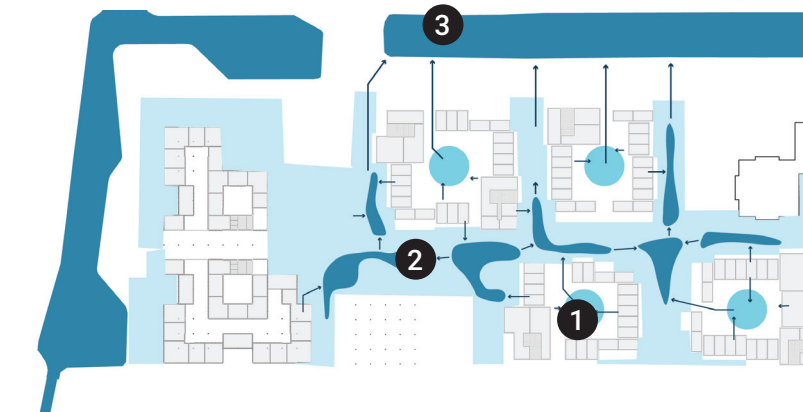
Plekken

1. Openbare speelplekken
2. Semi-openbare speel en ontmoetingsplekken
3. Gedeeld gebruik met parkeren



Routes

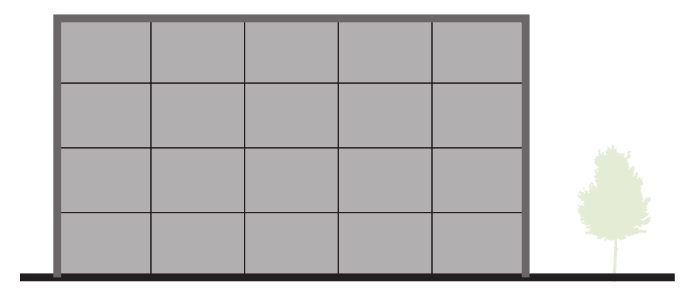
1. Doorgaand pad Westpark - Diamantlaan
2. Oost-west verbindingen
3. Struipaden



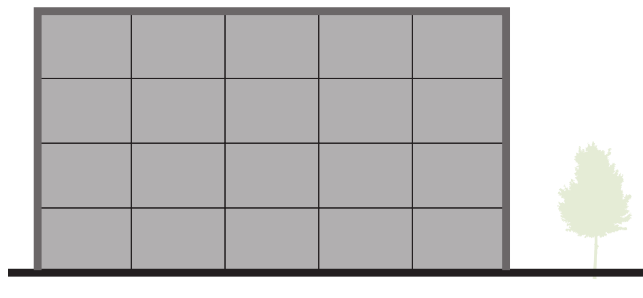
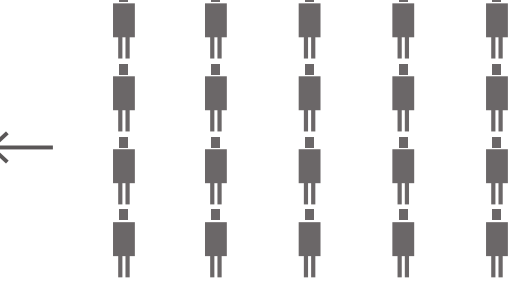
Water

1. Opvang en benutten in binnenhoven
2. Buffer in Wadis bij piekbuien
3. Afvoer in omliggend water

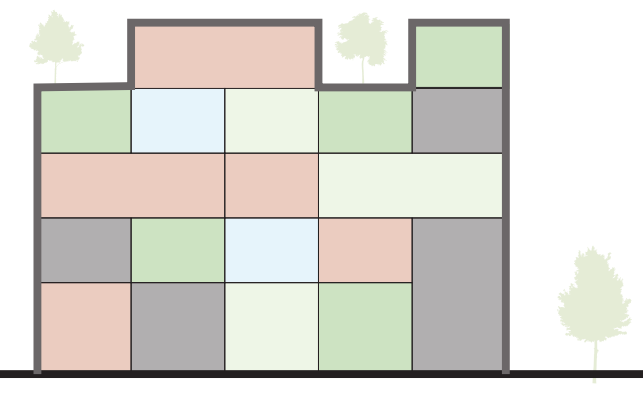
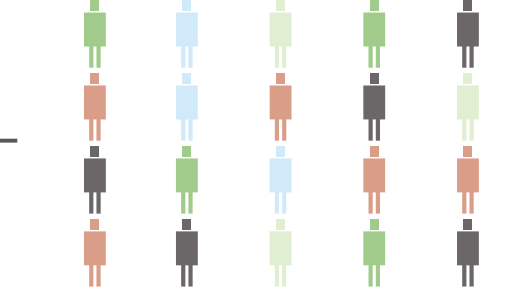
GEBOUWDE PRINCIPES



Generalistisch



Generalistisch



Specifiek Generalistisch

01

Diversiteit

02

Multifunctioneel wonen/werken

03

Logistiek/parkeren

04

Het is geen Vinkhuizen Zuid

05

Wat is Vinkhuizen Zuid?

06

Relatie met groen

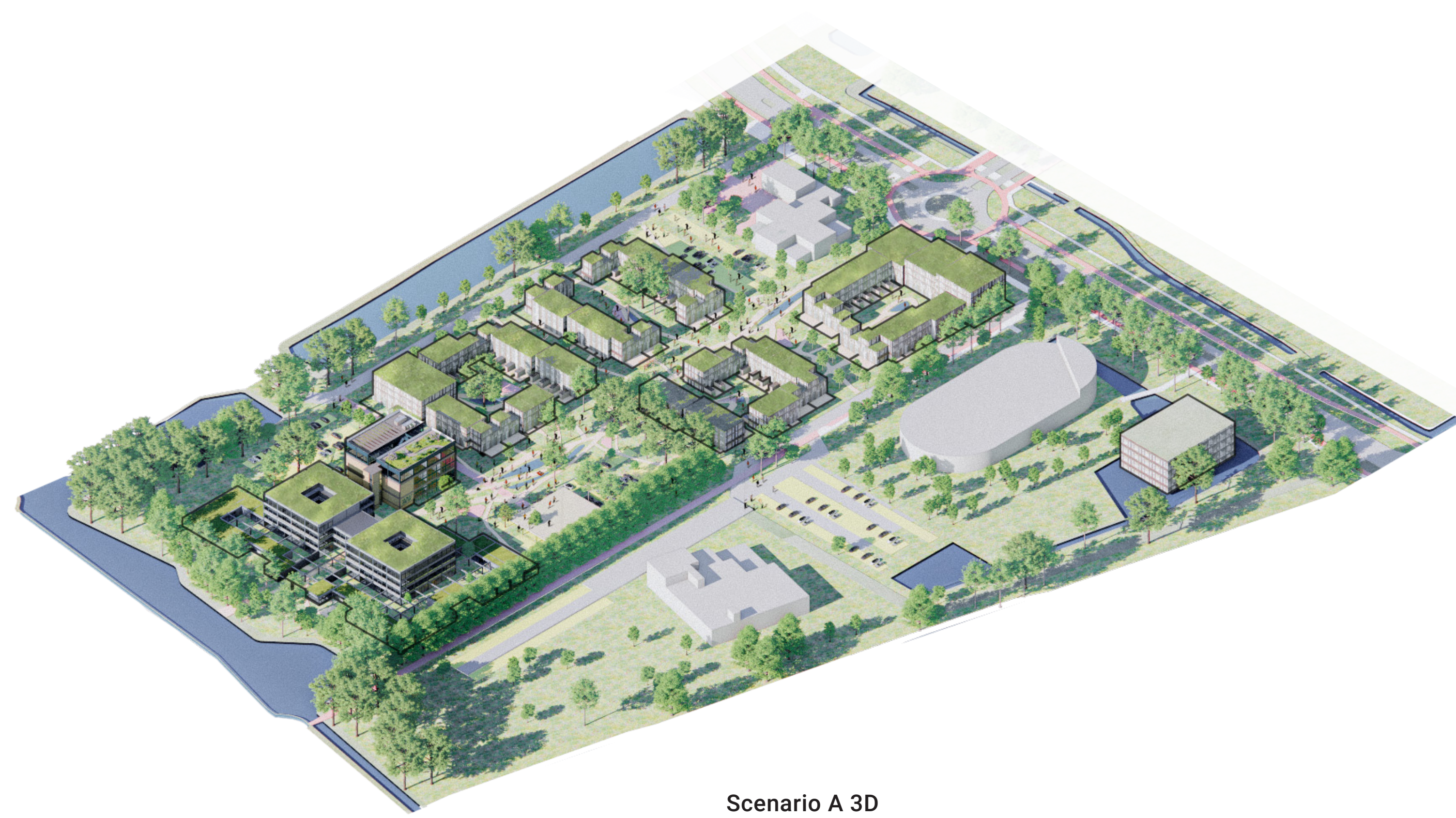
AMBITIES TRAVERTIJN

Ambities & resultaten Dromenlab verwerken in ontwerp:

- het versterken van de groen structuur en het behouden van zoveel mogelijk bestaande groen structuur
- toevoegen van nieuwe bomen
- toepassen van groene daken met retentie capaciteit en incidenteel groene gevels
- natuurinclusieve benadering van de opgave
- integreren van wateropvang in het park door wadi's
- toevoegen van speel-en sport aanleidingen
- wandel -en fietsroutes door het park
- versterken van verbindingen en routes met de omgeving
- de bestaande gymzaal transformeren naar een culturele-en maatschappelijk centrum
- de bestaande school transformeren naar bijzondere woningen gecombineerd met een vergroening van het pand
- de bestaande school een 'open' uitstraling geven door de nieuwe functies en hun relatie met de buiten ruimte
- de nieuwbouw is alzijdig en georiënteerd op het park en de openbare ruimte conform het principe: van ogen op het park naar ogen voor elkaar
- toevoegen van nieuwe functies zowel maatschappelijk, ambachtelijk, creatief in karakter.
- eventueel kunst, pop-up initiatieven mogelijk maken in het park op bepaalde plekken in het park



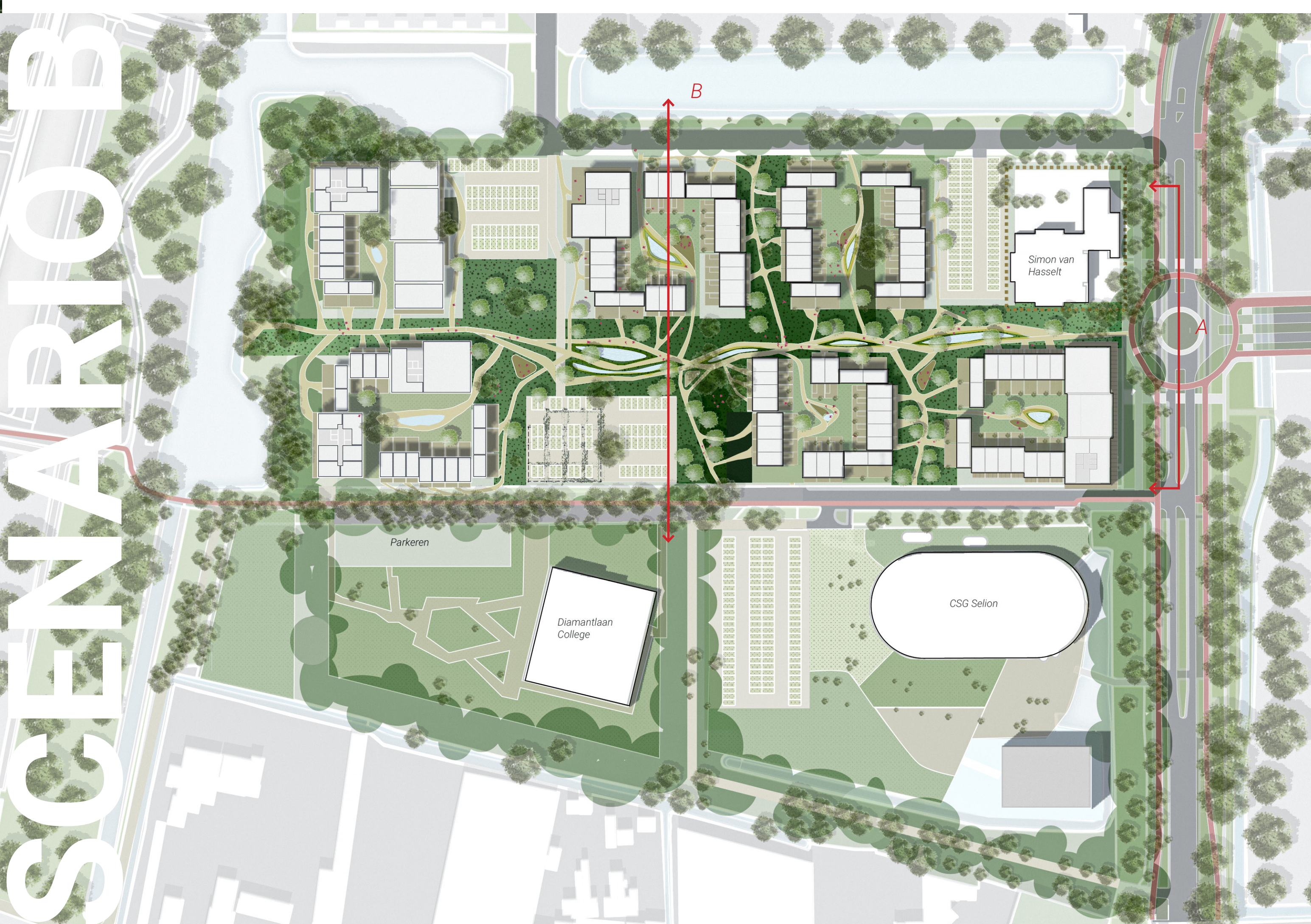
Scenario A met transformatie van het gebruik van Travertijn 12



Scenario A 3D

In deze optie behouden we de structuur van de school en transformeren we het gebruik ervan tot woningen. De huidige gymzaal en zwembad wordt getransformeerd in coworking/ workshop ruimtes.

De blokken zijn een mix van appartementen en grondgebonden woningen die verbonden zijn met het centrale park waardoor verschillende openbare ruimtes ontstaan.



Scenario B met nieuwe Travertijn 12



Scenario B 3D

In deze optie vervangen we de school voor een mix van woningen en appartementen.

De blokken zijn een mix van appartementen en grondgebonden woningen die verbonden zijn met het centrale park waardoor verschillende openbare ruimtes ontstaan.

Het parkeren wordt geconcentreerd op maaiveldniveau.



Gevelaanzicht Oost (A)



Principedoorsnede (B)

UITGANGSPUNTEN GEMEENTE GRONINGEN

CONTEX

- onderdeel groene lob
- Diamantlaan: forsere maat/ schaal en meer maatschappelijk programma
- TRAV12: anders dan standaardprogramma
- aan ecologisch kerngebied
- aan fietsroute westpark en verder



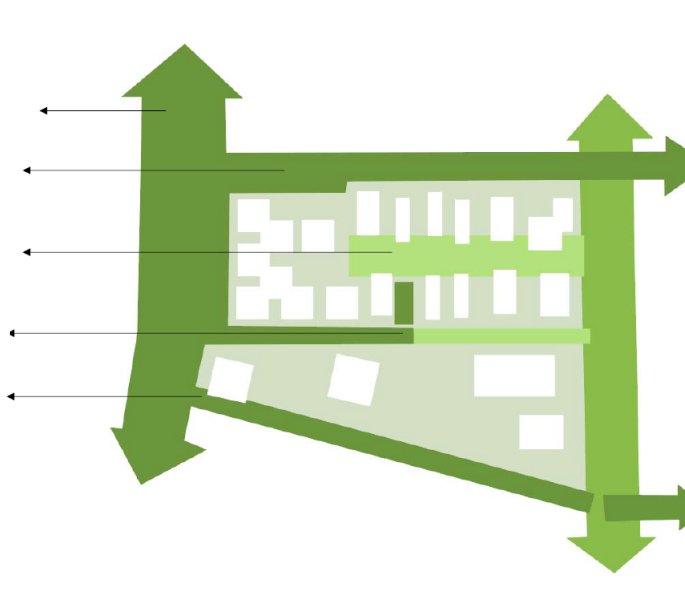
PLEK

- levendigheid, grotere schaal en front aan Diamantlaan, onderdeel van reeks
- TRAV12: in eigen kamer, 5 blokken en gymzaal/zwembad als social hub en ruimtelijke spil in het gebied
- ontsluiting via 2 inprikkers
- kerneco West, verbindingsco noord / midden en zuid
- intern: ordening rondom groene ruimte
- bebouwing maakt front naar inprikkers en groene ruimtes



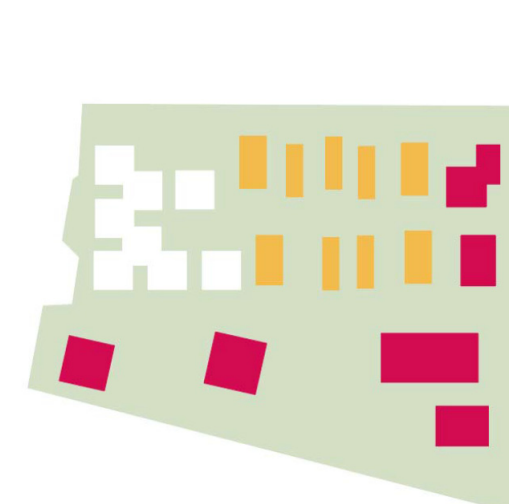
GROEN

- ecologisch kerngebied langs westrand
- slagader oost-west langs noordrand
- ontmoetingsgroen tussen bouwblokken van andere orde
- bestaand bomenlaan en fors groen middenin
- slagader oost-west langs zuidrand?



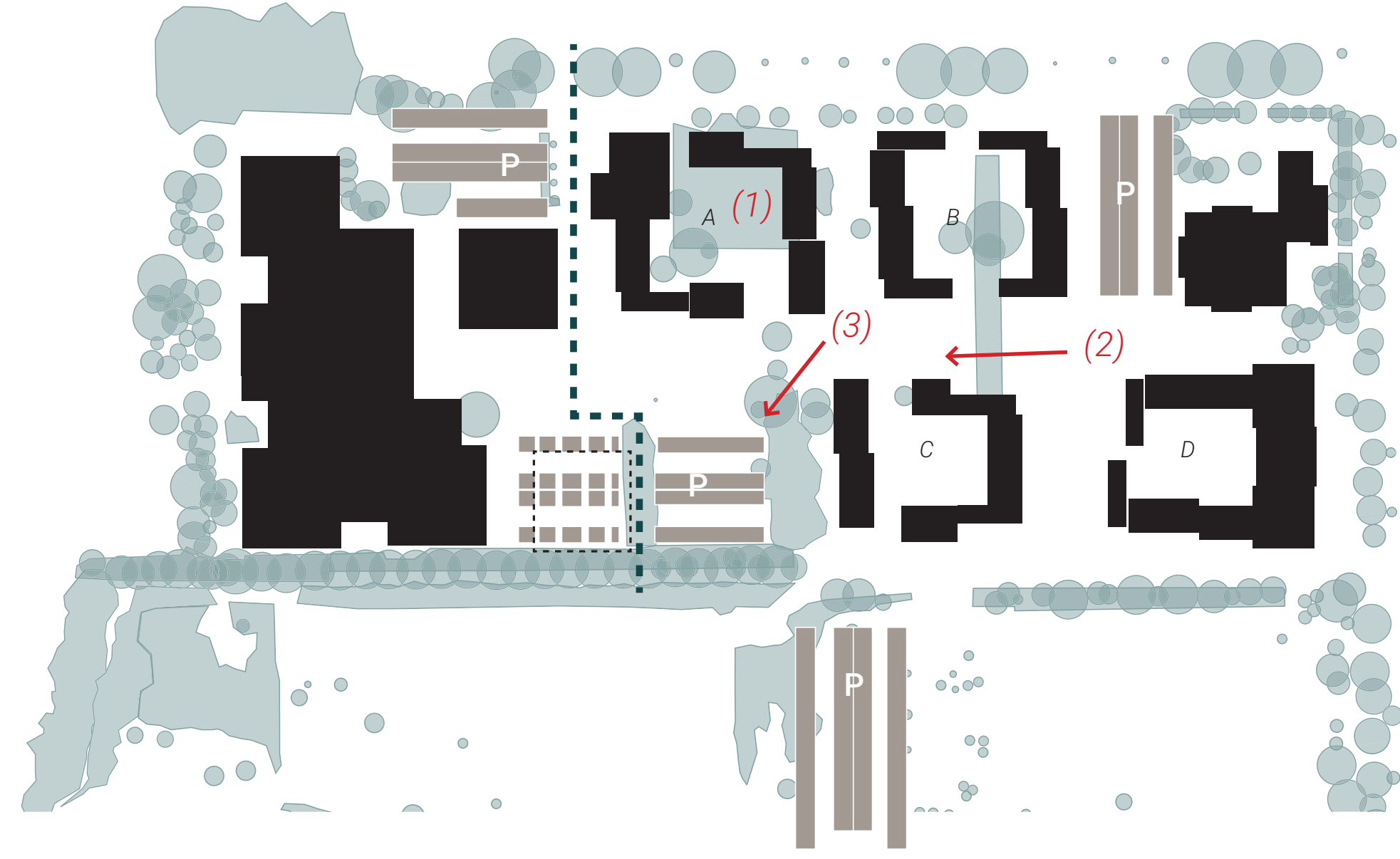
STEDENBOUW

- langs Diamantlaan forsere blokken in het groen met maatschappelijke functies, samenhangend geheel met scholengebied
- tussengebied met een samenhangende identiteit: kleinschalige blokken in het groen rondom 1 centrale groene ruimte
- TRAV12 heeft eigen identiteit



FASERING

- TRAV12
- FASE 1: Noordelijk deel
- FASE 2: deel Noorderpoort
- FASE 3: rondom Diamantcollege/ Seilon

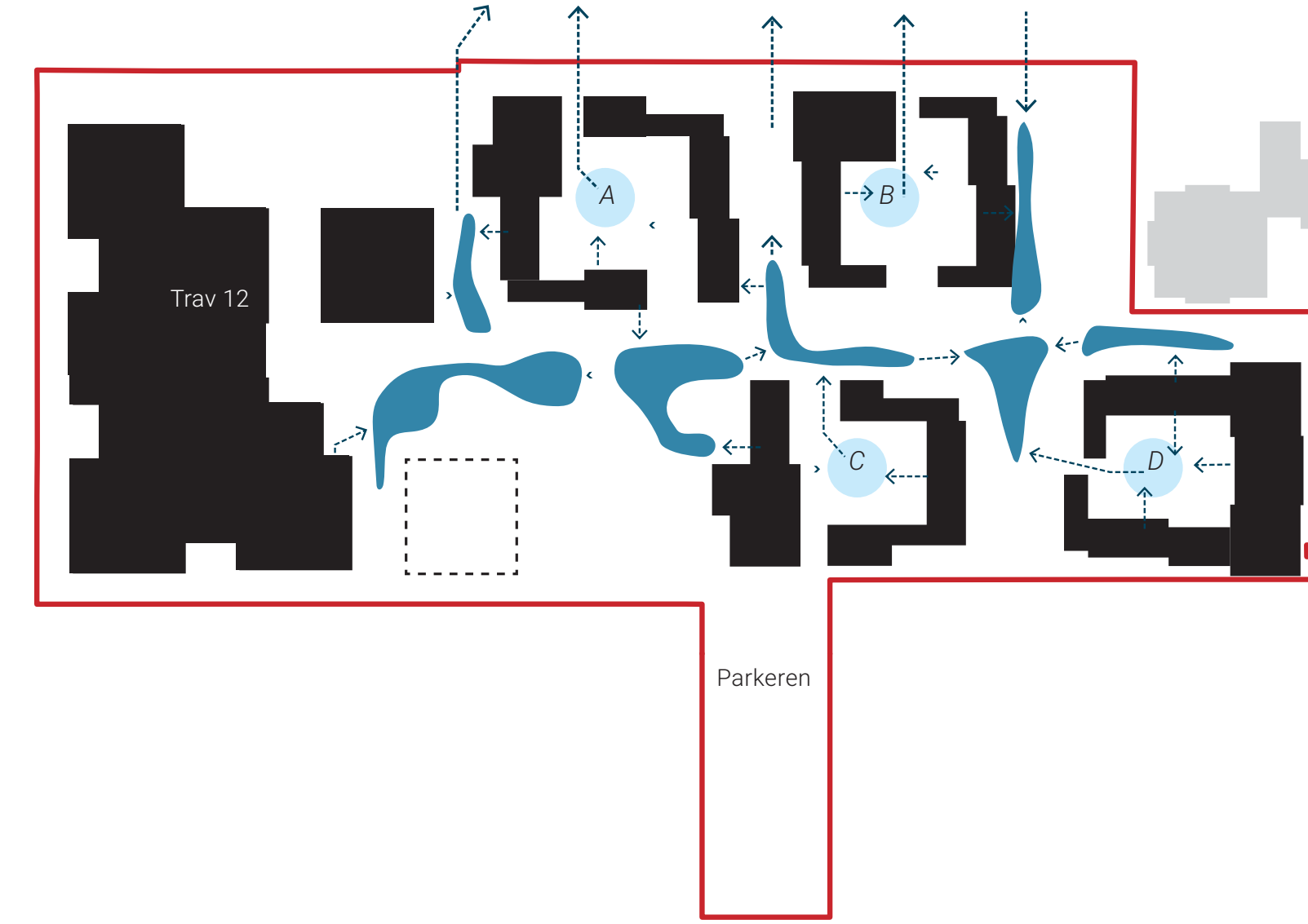


Bomen

Wij houden rekening met de positie van de bomen en proberen er zoveel mogelijk te behouden.

De positie en verplaatsing van de verschillende appartementsblokken en grondgebonden woningen wordt mede bepaald door de positie van de bestaande bomen.

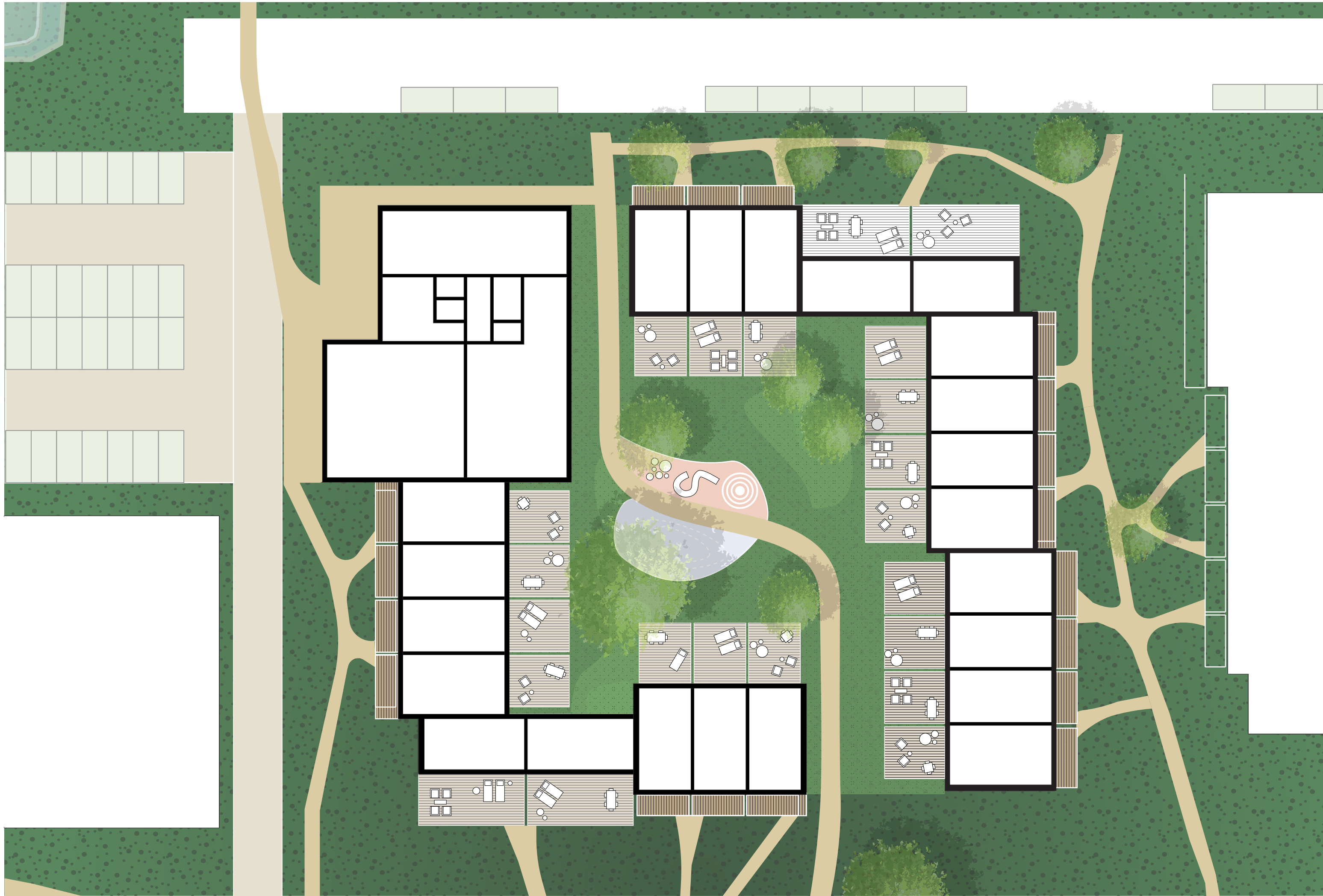
Op die manier behouden we de bestaande bomen en creëren we een centraal park dat fungeert als ecologische zone waar we het aantal bestaande bomen kunnen uitbreiden.



Waterretentie

Wij gebruiken het landschap en de gecreëerde groene zones om zakken te creëren die regenwater vasthouden en vervolgens kunnen worden gebruikt om de groene zones te irrigeren.

Ook helpen we bij het reguleren wanneer de hoeveelheid water die het land kan opnemen wordt overschreden.



Begane grond Blok A



(1) Uitzicht vanaf de binnenplaats Blok A



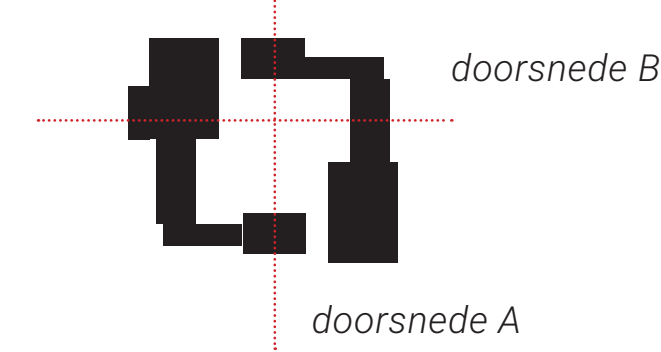
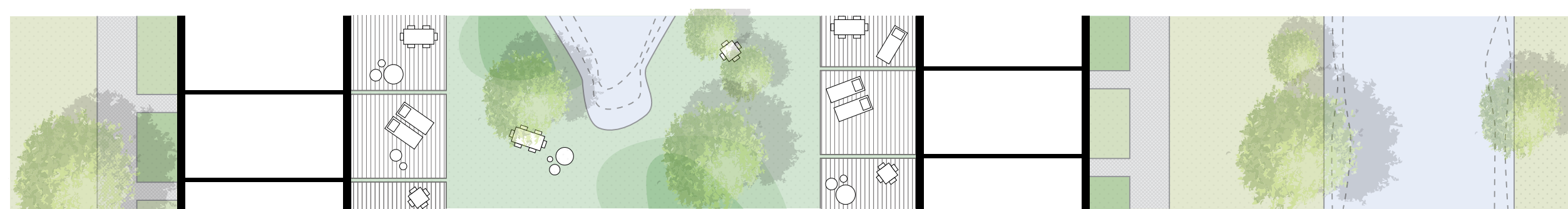
(2) Uitzicht vanuit het park



(3) Zicht op de maaiveld parkeerplaats



Doorsnede A



Doorsnede B



4.

Proces & planning

Travertijnstraat Vinkhuizen Zuid

