



GEMEENTE GRONINGEN
Beheerplan ecologisch
bermbeheer Haren



GEMEENTE GRONINGEN

Beheerplan ecologisch bermbeheer Haren

Document: **Gemeente Groningen** Beheerplan ecologisch bermbeheer
Haren

Projectnummer: 200271
Datum: 17 juni 2021

Opdrachtgever: Gemeente Groningen
De heer H. Jager
Postbus 30023
9700 RM GRONINGEN

Opgesteld door: Alles over Groenbeheer Noord BV
C. van Iperen en A. Zuring
Beilerstraat 24
9401 PL ASSEN

T. 0497 53 40 44
(info@)allesovergroenbeheer.nl

INHOUD

Samenvatting	4
Inleiding	5
1.1. Aanleiding	5
1.2. Doelstellingen	5
1.3. Afbakening plangebied	6
1.4. Werkwijze	7
1.5. Digitale kaart ecologisch bermbeheer	7
2. Beleid, thema's en ambities bermbeheer	8
2.1. Beleidskaders	8
2.2. Thema's en ambities	10
3. Analyse huidige situatie	12
3.1. Huidig beheer	12
3.2. Aanwezige flora en fauna	13
3.3. Kansen en risico's	13
3.4. Wensen betrokken partijen	15
3.5. Uitgevoerde pilots	16
4. Ecologisch bermbeheer Haren	17
4.1. Randvoorwaarden en criteria	17
4.2. Toedeling beheertypen en beslisboom	18
4.3. Beheertypen en - maatregelen	21
4.4. Uitvoering bewonersinitiatieven	22
4.5. Risicobeheersing	23
4.6. Monitoring en (bij)sturing	23
4.7. Eisen aan de uitvoering	25
BIJLAGEN	26
Bijlage 1 - Begrippenlijst	27
Bijlage 2 - Groene ambities uit Groenplan Vitamine G	28
Bijlage 3 - Bodemgesteldheid	30
Bijlage 4 - Richtlijnen KleurKeur	31
Bijlage 5 - Nectar onder het maimes	32
Bijlage 6 - Onderbouwing besluit maaikaarten	33

GEMEENTE GRONINGEN

Beheerplan ecologisch bermbeheer Haren

SAMENVATTING

Het beheer van de bermen op het grondgebied van de voormalige gemeente Haren sloot tot medio 2021 nog niet aan op het bermbeheer in de rest van de gemeente Groningen. Met het 'Beheerplan ecologisch bermbeheer Haren' wordt dit opgelost.

De uitgangspunten voor dit beheerplan zijn het Groenplan 'Vitamine G', het doelsoortenbeleid en de Ecologische hoofdstructuur (GES). Beheer en beleid worden daarmee op elkaar afgestemd. Dit beheerplan is specifiek geschreven voor het gebied Haren waaronder de kernen en het buitengebied van Glimmen, Noordlaren en Onnen vallen.

Het uitgangspunt bij het maaien van de bermen is '**ecologisch tenzij ...**'. Om te bepalen wat het juiste beheer is voor elke berm is een beslisboom opgesteld, zodat de keuze eenduidig en goed onderbouwd kan worden gemaakt.

Per bermtypen zijn de randvoorwaarden voor het beheer vastgelegd, inclusief de voorwaarden voor de uitvoering. Daarnaast is onder meer aandacht besteed aan de monitoring, die van groot belang is om het ecologisch bermbeheer te laten slagen. De randvoorwaarden hiervoor staan ook beschreven, evenals de randvoorwaarden voor bijsturing op het beheer.

Het 'Beheerplan ecologisch bermbeheer Haren' vormt daarmee de start voor duurzame bermen die positief bijdragen aan biodiversiteit, klimaatadaptatie en de belevingswaarde.

Dit document is opgesteld in samenwerking met Stichting Landelijk Gebied Haren, Duurzaam Glimmen, Dorpsbelangen Onnen, Dorpsbelangen Noordlaren en een vertegenwoordiging van agrariërs uit het plangebied. In samenwerkingen met deze belangengroepen is voor het gehele gebied bepaald welk maai-beheer in de bermen is gewenst. Daarnaast is er een begin gemaakt met de inventarisatie van aanwezige flora en fauna in de bermen. Dit samen is het uitgangspunt geweest om de nieuwe maaikaart op te stellen, die onderdeel uitmaakt van dit beheerplan.

INLEIDING

1.1. Aanleiding

De gemeente Groningen heeft sinds de gemeentelijke herindeling in 2019 een groot landelijk gebied om te beheren. Onderdeel hiervan is het gebied Haren. Het huidige bermbeheer in het gebied Haren sluit niet aan op het bermbeheer in de rest van de gemeente. In Haren wordt veelal traditioneel gemaaid waar in de rest van de gemeente het maaibeheer zo veel als mogelijk meer ecologisch is.

Het Groningse beleid voor ecologie is vastgelegd in de Stedelijke Ecologische Structuur (SES). Deze wordt nu omgevormd naar een Gemeentelijke Ecologische Structuur (GES). Het is de bedoeling dat binnen de GES gebieden op ecologische wijze worden beheerd en aan elkaar worden verbonden. Gebied Haren is daar onderdeel van. De ambities uit de GES worden verder uitgewerkt bij het uitvoeringsplan van het nieuwe Groenplan Vitamine G.

Tegelijkertijd zijn er in het landelijk gebied van Haren diverse bewonersgroepen actief die ecologisch bermbeheer een extra impuls willen geven. De werkgroep Bloeiende Bermen (Stichting Landelijk Gebied Haren) heeft in het kader van de Samen voor Biodiversiteitsprijs een plan gemaakt voor de aanleg van akkerranden op de Onneres. Hierbij gaat het om samenwerking tussen boeren, burgers en overheden in het bevorderen van de biodiversiteit.

De wensen vanuit zowel het beleid als de bewonersgroepen zijn aanleiding om voor het gebied Haren een nieuw bermbeheerplan op te stellen.

1.2. Doelstellingen

Voor de uitvoering van dit beheerplan zijn vooraf de volgende hoofd doelstellingen opgesteld:

- Het gebied Haren integreren in de GES en Vitamine G, ofwel Haren en Groningen ecologisch (beter) met elkaar verbinden.
- Het doelsoortenbeleid toepassen op gebied Haren
- Het opstellen van een plan met handvatten voor het ecologisch beheer van bermen op een praktische manier passend bij de rest van de gemeente.
- Een breed gedragen begrip bij de betrokken partijen voor de manier waarop de bermen worden beheerd.

Inhoudelijk leidt het bermbeheerplan tot het volgende:

- Een flexibele maaikaart die eenvoudig aangepast kan worden op basis van veranderende omstandigheden.
- Een document dat kan worden uitgedragen en uitgelegd aan de burger.
- Ecologisch beheerde bermen die positief bijdragen aan:
 - Klimaatbestendigheid van het openbaar groen
 - Natuurlijke weerbaarheid tegen eikenprocessierups en andere ziekten en plagen
 - Het vestigen en verspreiden van de doelsoorten
 - Het vergroten van de biodiversiteit.
- Verbeterde natuurwaarden en recreatieve waarden van bermen.

1.3. Afbakening plangebied

Het plangebied bevindt zich aan de zuidzijde van de stad Groningen en wordt in grote lijnen begrensd door de provinciale grens aan de westzijde, het Winschoterdiep en het Drentsche Diep aan de oostzijde. De noordzijde van het plangebied zijn de Vestdijklaan en de Esserweg de grens. De provinciegrens vormt de zuidelijke afsluiting van het plangebied. In figuur 1 is het plangebied op tekening weergegeven. De dorpen Haren, Onnen, Glimmen en Noordlaren liggen in het plangebied.



In het plangebied ligt circa 765.000 m² berm, zoals in 2021 opgenomen in het beheerprogramma van de gemeente Groningen.

Een gedetailleerde kaart van de te beheren bermen is opgenomen in het gemeentelijk groenbeheersysteem.

Figuur 1; Plangebied

AFBAKENING EN DEFINITIE BERMEN

Met bermen wordt in dit plan wordt bedoeld:

- Een kruidachtige vegetatie die op een extensieve manier wordt beheerd. Deze velden zijn in beheer van de gemeente Groningen.

1.4. Werkwijze

De volgende werkwijze is gebruikt bij het schrijven van dit beheerplan.

- Vaststellen en inventariseren bovenliggende beleidsstukken, om de kaders voor het beheer te bepalen
- Inventariseren van de wensen van de betrokken partijen. Hiervoor hebben de betrokken partijen hun gewenste beheer per berm aangegeven op de maaikaarten. Deze opmerkingen zijn door de gemeente beoordeeld en verwerkt in het definitieve plan.
- Het houden van individuele bepreksessies met de belangengroepen.
- Het houden van een groepspresentatie van het beheerplan met de belangengroepen.
- Opstellen concept beheerplan en bespreken met alle betrokken partijen.
- Uitwerken definitief beheerplan, inclusief digitale kaarten.

Dit beheerplan is tot stand gekomen door samenwerking en participatie met de volgende betrokken partijen:

- Coöperatie Duurzaam Glimmen
- Dorpsbelangen Noordlaren
- Dorpsbelangen Onnen
- Stichting landelijk gebied Haren-Onnen
- Vertegenwoordiger(s) van agrariërs uit het gebied
- Gemeente Groningen

1.5. Digitale kaart ecologisch bermbeheer

Onderdeel van dit beheerplan is de digitale beheerkaart, waarop alle bermvakken staan met daaraan gekoppeld het gewenste beheertype. Deze digitale kaart is opgenomen in het gemeentelijke groenbeheersysteem.

Een toelichting op de beheertypen is opgenomen in paragraaf 3.1. De onderbouwing van de keuze voor het beheertype per berm staat in hoofdstuk 4.

2. BELEID, THEMA'S EN AMBITIES BERMBEHEER

2.1. Beleidskaders

De gemeente Groningen heeft een aantal beleidsdocumenten die invloed hebben op de inrichting, de kwaliteit en het beheer van het openbaar groen in de gemeente. En daarmee ook op de bermen. De uitgangspunten in deze beleidsdocumenten vormen de onderbouwing voor de keuze van het ecologische bermbeheer: waar is ecologisch beheer gewenst, en hoe?

De volgende beleidsdocumenten bepalen de uitgangspunten voor het ecologische beheer:

- Het Groenplan 'Vitamine G', vastgesteld in juni 2020, inclusief de achterliggende Omgevingsvisie
- De Gemeentelijke Ecologische Structuur ofwel GES
- Het Doelsoortenbeleid.

Vanuit de landelijke wet- en regelgeving zijn de belangrijkste randvoorwaarden:

- Beschermde planten en dieren die in bermen hun vaste groeiplaats of rust- of voortplantingsplaats hebben, dienen te worden behouden. Volgens hoofdstuk 3, soortbescherming, uit de Wet natuurbescherming dienen de lokale populaties van beschermde en inheemse soorten in stand te worden gehouden en dient men er zorgvuldig mee om te gaan.
- Zorgplicht (volgens het Burgerlijk Wetboek) vanuit beheer van openbare voorzieningen. Bermen dienen hierbij ook uitwijkmogelijkheden te bieden voor gestrande voertuigen en een standplaats te zijn voor plaatsing van bebording, verlichting e.d.
- Verkeersveiligheid volgens de Wegenverkeerswet, waarbij er voldoende zicht moet zijn bij o.a. kruisingen.
- Ook hebben gemeente de verantwoordelijkheid om aantoonbaar zorgvuldig om te gaan met de kapitaalgoederen (bermen maken deel uit van de gemeentelijke infrastructuur) die zij beheren zodat er geen kapitaalvernietiging optreedt.

In paragraaf 2.2 'Thema's en ambities' staan de onderwerpen uit deze beleidsstukken die van invloed zijn op het bermbeheer.

'ECOLOGISCH BEHEER, TENZIJ ...'

De algemene samenvatting van het beleid dat van toepassing is op de bermen in Haren is 'ecologisch beheer, tenzij ...'.

Het ecologisch beheer van de bermen in dit gebied draagt bij aan de biodiversiteit, de versterking van de ecologische structuur en het realiseren van het doelsoortenbeleid.

De 'tenzij ...' bestaat uit een aantal praktische beperkingen. Op sommige locaties is ecologisch beheer niet mogelijk, of niet wenselijk. Dit is beschreven en toegelicht in hoofdstuk 4.

HET GROENBEHEERPLAN 'VITAMINE G'

Het groenbeheerplan 'Vitamine G' is in juni 2020 vastgesteld als groenbeheerplan voor de gemeente Groningen. In dit plan zijn de groene ambities en uitgangspunten opgenomen, de bouwstenen en opgaven voor het groenplan. Zie ook bijlage 2. De bermen in de gemeente Groningen zijn van belang bij het behalen van de doelen en ambities vastgelegd in het groenbeheerplan Vitamine G.

Deze doelen en ambities zijn uitgewerkt in vier instrumenten die richting geven aan het 'Groenuitvoeringsplan' en het 'Projectenboek Vitamine G'. Per instrument is benoemd hoe bermen bijdragen aan het bereiken van de groene doelstellingen. De vier instrumenten zijn:

1. Robuust groen netwerk

Het doel van een robuust groen netwerk is om (betere) verbindingen te creëren tussen de bestaande groene gebieden in en rondom de stad. De rol die bermen hierbij spelen is het begeleiden van die verbindingen. De bermen in deze verbindingzones dienen niet alleen voor de mens als route maar ook voor insecten die zich beter kunnen verplaatsen als bermen ecologisch beheerd worden.

2. Aantrekkelijke en diverse groengebieden

Het doel van aantrekkelijke en diverse groengebieden is de verbetering van de kwaliteit van de groene verblijfplaatsen (parken) wordt verbeterd. Hierbij wordt gekeken naar de specifieke locaties in de gemeente. Eén van de belangrijkste randvoorwaarden om te kunnen slagen is het juiste groen op de juiste locatie. Ecologisch beheerde bermen worden alleen toegepast als dit beheer past bij het plan voor het park en omgeving.

3. Gezonde woon-, werk- en winkelgebieden

Gezonde woon-, werk- en winkelgebieden gaat over het creëren van een aangename omgeving om in te verblijven. Aspecten zoals het tegengaan van hittestress, en het oplossen en tegengaan van wateroverlast zijn belangrijke redenen om te vergroenen. De bijdrage die bermen (gaan) leveren in het vergroenen van gebieden ligt met name in de potentie om het areaal te vergroten. Om actief te vergroenen wordt bij dit instrument actief ingezet op participatie.

4. Toekomstbestendig en toegankelijk landelijk gebied

Een toekomstbestendig en toegankelijk landelijk gebied gaat met name over behoud en versterking van de cultuurhistorische landschappen rondom de stad Groningen. Waar mogelijk worden oude structuren in ere hersteld. Daarbij moet het landelijk gebied voor iedereen toegankelijk zijn. In het landelijk gebied zijn daarbij veel mogelijkheden om bermen ecologisch te beheren vanwege het grote areaal aan bermen in het landelijk gebied.

DE GEMEENTELIJKE ECOLOGISCHE STRUCTUUR

In de Gemeentelijke Ecologische Structuur, kortweg GES, wordt in 2021 vastgelegd waar de belangrijke gemeentelijke ecologische gebieden liggen en welke ecologische verbindingzones er zijn. Daarnaast is vastgelegd welke zones en gebieden er verder ontwikkeld moeten worden en welke knelpunten daar eventueel zijn.

Op basis van de concept GES-kaart ligt er een grote opgave in het ontwikkelen en versterken van groenverbindingen. De meeste knelpunten komen voor bij de grote verkeersaders in het gebied, dit zijn met name het spoor, de A28, de Rijksweg en de Doctor E.H. Ebelsweg. De bermen die in de GES liggen moeten in principe ecologisch worden beheerd.

DOELSOORTENBELEID

Op dit moment wordt het doelsoortenbeleid voor de gemeente herschreven. Tot dat het doelsoortenbeleid van de gemeente geactualiseerd is wordt verwezen naar de 'Beleidsnotitie Fauna en Flora 2018 – Bijlage B' van de provincie Groningen.

Het doelsoortenbeleid bepaalt de gewenste soorten in de bermen. Het beheer moet daar zo veel als mogelijk op worden afgestemd. Een doelsoort is een planten- of diersoort waarnaar gestreefd wordt in het ecologisch beleid en beheer, om deze op een natuurlijke manier in de gemeente Groningen te krijgen. Dit gebeurt door het creëren van de juiste levensomstandigheden gericht op de gewenste doelsoorten en is afhankelijk van de bodem en waterhuishouding in een gebied.

Doelsoorten zijn kritische soorten. Het idee is dat als een doelsoort zich weet te vestigen en handhaven in een bepaald gebied de kans groot is dat tal van andere – minder kritische – soorten ook van het desbetreffende gebied gebruik zullen maken.

2.2. Thema's en ambities

Uit de beleidskaders komen drie groene thema's naar voren die van belang zijn voor de bermen:

- Biodiversiteit
- Klimaatadaptatie
- Groenbeleving

Algemene thema's die van invloed zijn op het bermbeheer zijn:

- Bewonersparticipatie
- Verkeersveiligheid.

Voor elk thema zijn ambities geformuleerd die aan het eind van dit beheerplan in 2030 zijn behaald.

Dit beheerplan start met een nul-situatie waarbij algemene doelstellingen horen. Deze doelstellingen zijn nu beschreven voor 2025. Na vijf jaar worden er concrete doelstellingen en ambities opgesteld voor 2030. Deze worden tussentijds gemeten, om de voortgang te kunnen monitoren en bij te kunnen sturen. Monitoring en sturing is uitgewerkt in hoofdstuk 4.

BIODIVERSITEIT

Biodiversiteit staat voor soortenrijkdom en voor evenwichtige leefgebieden waarin de verschillende soorten dieren en planten leven in gezamenlijkheid. Biodiversiteit is belangrijk, omdat de grote verscheidenheid aan soorten de natuur in balans houdt. Daarnaast biedt het ruimte aan natuurlijke vijanden van plagen zoals de eikenprocessierups. Samen vormen de soorten een levende en productieve natuur. Goed voor de landbouw, goed voor iedereen.

Ambities 2025

- de soortendiversiteit in de ecologisch beheerde bermen is toegenomen
- het aantal en de omvang van de doelsoorten is toegenomen met

KLIMAATADAPTATIE

Klimaatadaptatie is, vrij vertaald, de omgang met extreem weer en de effecten ervan. Het klimaatbestendig maken van de openbare ruimte is een belangrijk thema, omdat het weer steeds extremer wordt. Als we daar geen rekening mee houden, gaan we steeds grotere nadelen ondervinden. Meer wateroverlast, overstromingen, droogte en hitte veroorzaken schade en ongemak.

Ambities 2025

- de bermen voeren het hemelwater van de naastliggende wegen en paden voldoende snel af.
- De bermen zorgen voor een lagere omgevingstemperatuur in perioden van hitte.

GROENBELEVING

Een aantrekkelijke groene omgeving nodigt uit om naar buiten te gaan, er te bewegen en te verblijven. Dit draagt bij aan onze gezondheid en welzijn.

Ambities 2025

- de bermen in het gebied zijn (recreatief) aantrekkelijker geworden

PARTICIPATIE

Bewonersparticipatie is in de Omgevingsvisie een belangrijk thema. Groningse inwoners, bedrijven, organisaties en verenigingen geven zelf zo veel mogelijk vorm aan hun leefomgeving: de stad en het ommeland.

Ambities 2025

- bewoners komen met voorstellen voor verbetering van de biodiversiteit van bermen; meer algemeen: is het gelukt de bewoners te betrekken? Zie ook: kader voor bewonersparticipatie bij ruimtelijke projecten (omgevingswet)
- de eerste projecten zijn gerealiseerd, geïnitieerd door bewoners om de biodiversiteit in bermen en gazons te vergroten

VERKEERSVEILIGHEID

Verkeersveiligheid is vastgelegd in de Wegenverkeerswet. Dit is onder meer van invloed op de zichtlijnen en zichthoeken bij en langs wegen, paden en kruisingen, en daarmee op de hoogte van de begroeiing in de berm. Ook moeten de bermen voldoende stevig en stabiel zijn zodat voertuigen kunnen uitwijken.

Ambitie 2025

- alle zichtlijnen en zichthoeken in de bermen voldoen aan de wettelijke regels
- alle bermen zijn voldoende stevig en stabiel

AMBITIE ECOLOGISCH BERMBEHEER ALGEMEEN

Ambitie 2025

- het grootste deel van de bermen die voor ecologisch beheer in aanmerking komen, worden ook daadwerkelijk ecologisch beheerd.

3. ANALYSE HUIDIGE SITUATIE

3.1. Huidig beheer

HUIDIG BEHEER PLANGEBIED HAREN

In het plangebied wordt tot het voorjaar van 2021 het beheer door de eigen dienst van de gemeente uitgevoerd. Bijna het gehele areaal wordt twee keer per jaar in zijn geheel gemaaid door middel van een maai-zuig combinatie waarbij het maaisel direct wordt opgezogen en afgevoerd. Bermen die aan een onoverzichtelijke verkeerskruising grenzen worden drie keer per jaar gemaaid.

In het huidige beheer is er weinig ruimte voor het verbeteren van ecologische waarden van bermen. Bermen worden wel verschaald omdat het maaisel wordt afgevoerd, echter krijgen gewenste soorten weinig kans om zich te verspreiden als ze te vroeg worden gemaaid.

HUIDIG BERMBEHEER OVERIGE DEELGEBIEDEN GEMEENTE GRONINGEN

Het huidige bermbeheer in de overige deelgebieden van de gemeente Groningen is samengevat in 5 verschillende beheertypen:

- Verschraalde hooiberm
 - 2x per jaar gefaseerd maaien met een cyclomaaier en afvoeren, begin maaiseizoen afhankelijk van de vegetatie.
 - na het maaien met de cyclomaaier blijft het maaisel twee dagen liggen waarna het wordt opgeruimd. Hierdoor kan het zaad van de planten op de grond vallen en kan de plant zich beter handhaven.
 - Dit beheer is het meest gunstig voor ecologisch bermbeheer, en biedt de meeste kansen voor de ontwikkeling van flora en fauna.
 - Bermen met voldoende potentie en nu reeds voldoende (doel)soorten worden volgens de richtlijnen van Kleurkeur beheerd.
- Bloemrijke berm
 - 2x per jaar gefaseerd maaien met een maai- zuigcombinatie en afvoeren begin maaiseizoen afhankelijk van de vegetatie.
 - bij het maaien met een maai- zuigcombinatie wordt het maaisel direct opgezogen en afgevoerd.
- Klepelberm
 - 3x per jaar klepelen, in mei, in juni/juli en in september. Klepelen en laten liggen.
 - Dit beheertype wordt alleen toegepast op locaties waar in het kader van veiligheid geen andere beheermogelijkheden zijn. Dit beheertype zal langzamerhand verdwijnen mits dit een bestuurlijk besluit is.
- Gazon
 - Regelmatig, ongeveer elke 10 dagen, maaien.
- Begrazing
 - Dit is geen beheertype dat stelselmatig en voor langere termijn op dezelfde locatie plaatsvindt. Om die redenen is het geen permanent beheertype voor bermen.

Alle bermen in de gemeente worden volgens één van deze vijf beheertypen beheerd. Het beheertype is voor elke berm vastgelegd op digitale kaart. Omdat de gemeente voor haar hele beheergebied streeft naar een uniform beheer, is het doel om de bermen in het plangebied toe te kennen aan één van de bermbeheertypen, behalve aan 'begrazing'.

Gefaseerd maaien

Het gefaseerd maaien houdt in dat de berm niet helemaal wordt gemaaid. Door niet alle delen van de berm te maaien kunnen bepaalde plantsoorten zich (beter) ontwikkelen. Daarnaast blijft er voor insecten en andere dieren ruimte om voeding te vinden en te verblijven. Welke delen wel en niet gemaaid worden wordt bepaald door de aanwezige flora en fauna en waar nodig in overleg met de beheerder.

Kleurkeur

Kleurkeur bevat eisen voor het ecologisch beheer van bermen en groenstroken gericht op het in stand houden of verbeteren van de natuurkwaliteiten van inheemse flora en fauna in kruidachtige vegetaties.

De gemeente Groningen wil een nog aan te wijzen deel van het areaal verschaalde hooiberm gaan beheren volgens deze methode. In deze paragraaf wordt Kleurkeur kort toegelicht. Een uitgebreidere toelichting is in bijlage 4 opgenomen en gratis te verkrijgen via de website van de Vlinderstichting.

In het kort omvat Kleurkeur het volgende:

- Vooraf opgestelde (kwaliteits) doelstellingen door de opdrachtgever en opdrachtnemer.
- Maatwerk per locatie in maaimoment en in te zetten materieel.
- Competente en Kleurkeur gecertificeerde werknemers tijdens de uitvoering.
- Maaiwerkzaamheden gefaseerd uitvoeren waarbij niet geklepeld wordt.
- Frequente monitoring en verbetering is vastgelegd in het eisenpakket van Kleurkeur.

3.2. Aanwezige flora en fauna

Op basis van de aangeleverde gegevens van de belangengroepen zijn er al een aantal behoudenswaardige plant- en diersoorten aangetroffen. Hieronder vallen het Oranjetipje (vlinder), Vlasleeuwebek, Kievitsbloem, Hemelsleutelboem, Schermhavikskruid en de Blauwe knoop.

De aanwezigheid van bijzondere en beschermde plant- en diersoorten in de bermen van het plangebied is niet optimaal gedocumenteerd. Dit is wel nodig. Een uitgebreide inventarisatie, goede documentatie en verwerking van de gegevens in het maaibestek en instructie is een vereiste voor een beter ecologisch beheer.

3.3. Kansen en risico's

Voor de gewenste ontwikkeling van flora en fauna, en het ecologisch beheer van de bermen zijn er kansen en risico's. Het is van belang deze kansen en risico's op een rij te hebben, om er in het toekomstige beheer en beleid rekening mee te kunnen houden.

KANSEN ONTWIKKELING

Het ecologisch gaan beheren van bermen biedt vele kansen voor versterking van de aanwezige flora en fauna. Dit is niet alleen in het buitengebied, maar zeker ook in het stedelijk gebied van toepassing. Om kansen optimaal te benutten moet er niet alleen gekeken worden naar de bermen. Aansluiting op het overig groen in de omgeving en samenwerking met burgers en andere instanties bieden ook kansen. In de onderstaande opsomming worden de kansen in hoofdlijnen toegelicht.

- Wegrenovaties bieden kansen als het gaat om bermbeheer. Bij een wegrenovatie worden veelal ook de bermen opnieuw aangelegd. Dit biedt de kans om bermen opnieuw in te richten met een geschiktere kruidenvegetatie dan voorheen. De gemeente dient hierbij de planning van (civiele) werkzaamheden goed in de gaten te houden om deze kansen optimaal te benutten.
- Integraal werken aan het versterken van de flora en fauna. Bij aanleg en renovatie van gemeentelijk groen is het mogelijk om de ontwikkeling van de flora en fauna te versterken. Dit kan door middel van het kiezen van het juiste beheertype en beplanting, en bijvoorbeeld door bosplantsoen van een zoom van kruiden te voorzien. Dit versterkt het beheertype 'bosplantsoen' als geheel waardoor het vanuit ecologisch oogpunt in waarde toeneemt.

Buiten de directe invloed van de gemeente zijn er ook diverse kansen om flora en fauna verder te ontwikkelen.

- Samenwerking en afstemming met andere (groot)grondbezitters. Niet alleen de gemeente is eigenaar van openbare ruimte. Natuurmonumenten, Staatsbosbeheer, het Groninger Landschap, Landschapsbeheer Groningen en het waterschap zijn dat ook. Door samen te werken en ecologische zones met elkaar te verbinden ontstaan er veel mogelijkheden voor behoud, versterking en verspreiding van bijzondere en gewenste flora en fauna.
- Stimuleren van meer groen in particuliere tuinen. De gemeente kan particulieren stimuleren voor een groenere tuinrichting te gaan. (Groen voor Grijs). Als hiervoor de juiste beplanting wordt gekozen biedt het extra ruimte voor insecten om zich te vestigen en om zich te verplaatsen binnen de gemeente.

RISICO'S

De ontwikkeling en verspreiding van gewenste flora en fauna heeft tijd nodig. Sommige risico's kunnen in korte tijd veel schade aanrichten. Bij het ecologisch beheer van bermen moet altijd rekening gehouden worden met de volgende bedreigingen van flora en fauna.

- Onzorgvuldig maaien. Onzorgvuldig maaien kan leiden tot (tijdelijke) afwezigheid van gewenste plant- en diersoorten in de berm. Dit kan ontstaan door fouten van de gemeentelijke maaier, maar ook wanneer particulieren bermdelen maaien.
- Werkzaamheden in de berm. Werkzaamheden in de berm zoals het aanleggen van kabels en leidingen komt regelmatig voor. Deze werkzaamheden kunnen leiden tot verstoring van de bodem waardoor de ontwikkeling stagneert of tot de (tijdelijke) afwezigheid van doelsoorten.
- Wegrenovaties. Indien er bij wegrenovaties ook bermen aangepast moeten worden kan dit eveneens leiden tot (tijdelijke) afwezigheid van doelsoorten.
- Verdichting van de berm door verkeer. Wanneer verkeer moet uitwijken naar de berm om elkaar te passeren kan dit schade opleveren aan de berm. De bodem wordt verdicht en in sommige gevallen wordt de gehele zode stuk gereden. Het gevolg is dat de bodemstructuur verstoord wordt en doelsoorten zich er niet kunnen ontwikkelen. Op sommige locaties is dit niet op te lossen, vanwege de breedte van de weg en de verkeersdruk.
- Slechte registratie. Om bijzondere flora en fauna goed te kunnen beschermen is een goede registratie van groot belang. Als bijzondere dieren en planten niet worden geregistreerd en gecommuniceerd bestaat de kans dat het maaibeheer hier niet op afgestemd wordt.
- Beheer van aangrenzende terreinen. Als naastliggende terreinen intensief bemest worden is het mogelijk dat deze meststoffen uitspoelen naar de berm. Gewenste plantsoorten kunnen zich op deze locatie niet ontwikkelen.

3.4. Wensen betrokken partijen

Bij het opstellen van dit beheerplan zijn de wensen van de betrokken partijen geïnventariseerd. Ook hebben deze partijen op basis van de beschikbare maaikaarten op- en aanmerkingen gemaakt over bijzondere flora en fauna en het gewenste beheer van de bermen.

De wensen van de belangengroepen uit het gebied zijn door de gemeente beoordeeld. Waar mogelijk zijn hun wensen in de maaikaarten verwerkt. Indien dit niet mogelijk was is dit onderbouwd in bijlage 6. Alle opmerkingen blijven bewaard zodat deze bij bijvoorbeeld een wegrenovatie meegenomen kunnen worden. Op deze manier kunnen wensen op een later tijdstip toch nog mogelijk gemaakt worden.

Bij het vervullen van de wensen van bewoners uit het gebied is en blijft het van belang dat het participatietraject goed wordt gevolgd. Breed gedragen projecten worden beter geaccepteerd en hebben daarom een hogere succeskans voor het behalen van de gestelde doelen.

- Stichting Landelijk gebied Haren-Onnen
 - Gebruik maken van een cyclomaaier, niet klepelen
 - Gefaseerd maaien met maatwerk op de bermen
 - Maaisel afvoeren
 - Maaien met geschikt materieel voor de omgeving (Niet te zwaar)
 - Maaien met meer aandacht voor de lokale F&F
 - Helpen met inventariseren van de huidige bermen
 - Vergroten van de betrokkenheid van inwoners bij het beheer van de bermen.

- Duurzaam Glimmen
 - Herstel van de biodiversiteit
 - Beperken van de opwarming van de aarde
 - Verkleinen effecten van klimaatverandering
 - Verbinden van ecologisch waardevolle zones
 - Rekening houden met de landschappelijke inpassing van berminrichting
 - Het creëren van een zo lang mogelijke bloeihoogte in de bermen
 - Blijvend monitoren en sturen op het beheer, ecologisch bermbeheer is een kwestie van lange adem. Monitoren en de mogelijkheid om het beheer bij te sturen moeten zijn opgenomen in het beheerplan.

- Dorpsbelangen Noordlaren
 - Maaien met geschikt materieel voor de omgeving (Niet te zwaar)
 - Maaien met meer aandacht voor de lokale F&F
 - Rekening houden met de landschappelijke inpassing van berminrichting
 - Zo min mogelijk klepelen.

- Agrariërs
 - Maaisel afvoeren
 - Geen verspreiding en actieve bestrijding van ongewenste soorten zoals Jacobs Kruiskruid, Japanse Duizendknoop, Akkerdistel en Reuzebereklauw
 - Herstel van de biodiversiteit

- Gemeente Groningen
 - Eenduidig beleid door de hele gemeente
 - Het behalen van de doelstellingen en vervullen van de ambities vastgelegd in de beleidsplannen

3.5. Uitgevoerde pilots

In 2019 en in 2020 zijn er diverse pilots uitgevoerd waarbij percelen opnieuw zijn ingericht met een bloemrijke kruidenvegetatie. Deze pilots worden op dit moment gemonitord om de ecologische vooruitgang te meten. Het is echter te vroeg om al resultaten te benoemen. De pilots worden uitgevoerd op de onderstaande locaties.

- Meidoornlaan Glimmen, hier is gazon omgevormd naar een bloemrijke berm
- Dorpsweg Onnen,
- Het gebied rond de Mikkelfhorst in Haren
- Parralelweg in Glimmen
- Nieuwe Schoolweg in Glimmen.

4. ECOLOGISCH BERMBEHEER HAREN

4.1. Randvoorwaarden en criteria

In elke berm kunnen in principe met een juist beheer hogere natuurwaarden worden bereikt. Dit vraagt op sommige locaties meer inspanning. Bermen met optimale kansen voor ecologisch beheer moeten aan de volgende aan eisen voldoen:

- Een bodem die zich leent voor kruidenrijke vegetatie
- Een bermbreedte passend bij het gekozen beheertype
- Een locatie waar hoge begroeiing geen belemmering vormt voor het gebruik als uitzichthoek, voor het zicht op bewegwijzering en ander verkeersmeubilair of het gebruik als picknickplaats
- Een locatie waar het ecologisch beheer geen overlast veroorzaakt voor het aangrenzend (agrarisch) landgebruik.
- Een locatie met zo min mogelijk invloed vanuit de omgeving, o.a. met zo min mogelijk inspoeling van meststoffen en afstromend vervuild water en strooizout van de weg
- Een locatie waar het bij voorkeur mogelijk is om gradiënten te ontwikkelen van nat naar droog of van zon naar schaduw.
- Tijd voor de natuur om zich te ontwikkelen.
- Er wordt gemaaid met het juiste materieel op het juiste moment. Locatie en de aanwezige vegetatie zijn hierbij leidend.

Een berm is vanuit ecologisch oogpunt succesvol wanneer planten en dieren in de berm er voldoen aan 1 of meer van de vier V's:

- **Voedsel** kunnen halen => divers bodemleven, nectar, stuifmeel, insecten, zaden, kleine zoogdieren.
- Veilig kunnen **verblijven** (bijvoorbeeld rusten en overwinteren => aanwezigheid van hoog, laag, jonge en oude vegetatie en in de bodem.
- Zich op natuurlijke wijze kunnen **voortplanten** => open grasmat, zanderige plekken, beschutting.
- Zich veilig kunnen **verplaatsen** tussen leefgebieden (verbinden) => 'beschutte' route, op loop/vliegafstand eet/rustmogelijkheden (stapstenen).

4.2. Toedeling beheertypen en beslisboom

Het uitgangspunt voor het beheer van de bermen in Haren is 'ecologisch beheer, tenzij ...'.

De gemeente Groningen kent drie typen beheer voor haar bermen. Afhankelijk van de mogelijkheden en doelen van de berm wordt voor één van de vier beheertypen gekozen. Daarnaast is er recreatief gras (gazon) wat omgevormd kan worden tot een berm (extensief beheerd object).

- Verschraalde hooiberm (uitgangspunt voor alle bermen)
- Bloemrijke berm
- Klepelberm
- Gazon/recreatief grasveld
 - Bij gazon/recreatief grasveld is het mogelijk om deze om te vormen naar Nectar onder het maimes. Dit sub-beheertype wordt circa 1 keer per maand gemaaid. In bijlage 5 is een korte toelichting opgenomen van dit beheer.

Het uitgangspunt is het beheertype 'verschraalde hooiberm'. Vanuit ecologisch oogpunt is dit de meest gunstige vorm van beheer. De beslisboom heeft als startpunt dat er op dit moment geen ecologisch beheer wordt uitgevoerd op het object:

Een berm wordt een verschraalde hooiberm als:

- Een berm breed genoeg is om te kunnen maaien met cyclomaaier.
- Een berm nagenoeg vrij is van obstakels zoals bomen en straatmeubilair (paaltjes etc.)
- Als er verschillende bloeiende vegetaties voorkomen.

Een berm wordt een bloemrijke berm als:

- De berm smal is om te maaien voor een cyclomaaier.
- De berm een helling heeft steiler dan 1 op 3.
- Er te veel obstakels in de berm staan om verschraald beheer praktisch toe te kunnen passen.

Een berm wordt klepelberm als:

- Dit in het verleden zo beheerd is en dit in het huidige beleid bestuurlijk besloten wordt.

Gazon wordt alleen gebruikt als:

- Het niet mogelijk is om één van de andere beheertypen toe te delen. Redenen hiervoor zijn:
 - Het past niet in het beleid
 - De functie van de locatie gaat verloren als deze beheerd wordt als berm

BESLISBOOM

Op basis van onderstaande vragen wordt bepaald welk bermbeheer mogelijk is. Deze beslisboom bestaat uit 2 onderdelen. Het eerste deel bepaalt of ecologisch bermbeheer mogelijk is. Het tweede deel bepaalt welk ecologisch beheertype aan een berm wordt toegewezen.

1. Zijn er in de berm groeiplaatsen of rust- en voortplantingsplaatsen van wettelijke en beleidsmatig **beschermde soorten** (planten en/of dieren) aanwezig? Lijst met relevante soorten kunnen raadplegen (lijst volgt nog).
 - a. Ja, ga naar 'ecologisch bermbeheer toepassen' (vraag 7)
 - b. Nee, ga naar vraag 2.
2. Speelt de berm een essentiële rol als **verbinding** tussen leefgebieden van soorten. Kaart met natuurgebieden en bossen waartussen verbindingen gewenst zijn kunnen raadplegen.
 - a. Ja, ga naar 'ecologisch bermbeheer toepassen' (vraag 7)
 - b. Nee, ga naar vraag 3.
3. Is de berm aangelegd om ecologisch te beheren?
 - a. Ja, ga naar 'ecologisch bermbeheer toepassen' (vraag 7)
 - b. Nee, ga naar vraag 4
4. Zijn er **zwaarwegende *)** redenen om **geen** ecologisch bermbeheer toe te passen en is het geen gazon?
 - a. Ja, wijs het objecttype klepelberm toe.
 - b. Nee, ga naar vraag 5.
5. Is de berm in **gebruik** als gazon en moet dit in stand worden gehouden?
 - a. Ja, wijs het object toe aan beheertype 'gazon'.
 - b. Nee, ga naar vraag 6.
6. Kan het gazon worden beheerd als bloemrijke berm?
 - a. Ja, ga naar 'ecologisch bermbeheer toepassen' (vraag 7)
 - b. Nee, wijs het sub-beheertype Nectar onder het maimes toe.

ECOLOGISCH BEHEER IS TOEPASBAAR

7. Is de berm **geschikt** om te maaien met een cyclomaaier?
 - a. Ja, kies voor '**Verschraalde hooiberm**'
 - b. Nee, kies voor 'Bloemrijke berm'

Deze beslisboom vormt de richtlijn voor het toekennen van het bermbeheer in het gebied. Afwijken van het beheertype op basis van de beslisboom mag, als dat goed is onderbouwd.

*) Vanuit ecologisch beheer zijn klepelbermen niet meer gewenst. Om praktische redenen kunnen ze nog wel voorkomen. Zie ook paragraaf 3.1.

KANSRIJKE BERMEN

Een aantal bermen in het plangebied zijn extra kansrijk om ecologisch verder te ontwikkelen. Het gaat om bermen:

- die onderdeel zijn van de GES
- waar zeer bijzondere en kwetsbare flora en fauna voorkomt
- die langs zand- en puinwegen liggen
- waar omwonenden graag een meer natuurlijke en ecologische berm willen.

Deze lijst wordt in de loop van het project verder aangevuld en concreet gemaakt.

Uit onderzoek is gebleken dat de soortenrijkdom van planten en dieren langs zandwegen tot wel 48% hoger ligt dan aan asfaltwegen. Het behoud en de versterking van de biodiversiteit in de bermen langs deze wegen is kansrijk. Integraal beheer is daarbij van belang.

De volgende onderdelen op en rondom de zandwegen moeten op elkaar worden afgestemd.

- Beheer van de berm
- Civiel beheer van de weg zoals herprofilering, aanvullen zand etc.
- Beheer van gemeentelijke beplanting langs de wegen
- Waar mogelijk moet samengewerkt worden met aangrenzende perceeleigenaren om achteruitgang van de bermen tegen te gaan en ontwikkeling van deze bermen te stimuleren.

4.3. Beheertypen en - maatregelen

Bij de beheertypen horen de volgende maatregelen:

Verschraalde hooiberm	2x per jaar <u>gefaseerd</u> maaien met een cyclomaaier en afvoeren, begin maaiseizoen afhankelijk van de vegetatie. Na het maaien met de cyclomaaier blijft het maaisel enkele dagen liggen waarna het wordt opgeruimd.
Bloemrijke berm	2x per jaar <u>gefaseerd</u> maaien met een maai- zuigcombinatie en afvoeren begin maaiseizoen afhankelijk van de vegetatie. Bij het maaien met een maai-zuigcombinatie wordt het maaisel direct opgezogen en afgevoerd.
Klepelberm	3x per jaar klepelen, in mei, in juni/juli en in september. Klepelen en laten liggen.
Gazon	Regelmatig, ongeveer elke 10 dagen, maaien.

Tabel 1; Beheertype en beheermaatregel

Gefaseerd maaien

Door bij elke maaibeurt ten minste 20% van de oppervlakte te laten staan, wordt ervoor gezorgd dat er naast de verschalingsdoelstelling ook na het maaien nog nectarplanten, waardplanten en schuilplekjes aanwezig zijn. De overgang van korte naar langere vegetatie is bovendien van belang vanwege de beschutting en opwarmmogelijkheden voor insecten. Het gemakkelijkste is het laten staan van perceel- of slootranden, maar het kunnen bijvoorbeeld ook stukken zijn waar op dat moment veel bloemen bloeien. Hoe kronkeliger de begrenzing hoe meer resultaat, omdat er meer randlengte ontstaat. Welke delen wel en niet gemaaid worden wordt bepaald door de aanwezige flora en fauna en waar nodig in overleg met de beheerder. De randvoorwaarden voor de uitvoering wordt vastgelegd in het maaicontract.

Maaihoogte

Veel insecten zetten hun eitjes af vlak boven de grond of verpoppen of overwinteren daar. Door op een graslengte van minimaal 10 cm hoogte te maaien worden de overlevingskansen voor eitjes, rupsen en poppen groter. In bijzondere gevallen zoals bij aanwezigheid van reptielen en amfibieën is een maaihoogte van 15 cm nodig.

Tijdstip

Bij het plannen van de maaibeurten dient zo veel mogelijk rekening te worden gehouden met de ecologie van insecten, bloeitijden en tijden van zaadsetting. Alhoewel er het erg verschillend is tussen de verschillende soorten insecten, kan als algemene richtlijn worden aangehouden: maaien wanneer de insecten vliegen. De periode verschilt per soort, maar de beste tijd is wat later op de dag, liefst bij zonnig weer en niet 's nachts of als het regent! Bij nat en koud weer kunnen insecten namelijk niet vliegen. Door delen van het te maaien perceel te laten staan kunnen insecten daar later alsnog eitjes afzetten. Eitjes, rupsen en poppen zijn niet mobiel en kunnen niet vluchten voor een maaimachine en komen dus meestal om tijdens het maaien!

Focussen en faciliteren

In zijn algemeenheid geldt dat bij het ecologisch beheer gezorgd wordt voor bloeiende kruiden, omdat daarmee voor voedsel wordt gezorgd. Als er voedsel is, zijn ook voortplantings- en verblijfplaatsen belangrijk. Voor solitaire bijen als zandbijen is dan open zand of zanderige steilwanden als 'bed' (nestelgelegenheid) van toegevoegde waarde om te zorgen dat deze bijen zich ook kunnen vestigen. Vlinders hebben weer andere behoeften. Een berm moet daarom de juiste balans hebben om voor allerlei insecten aantrekkelijk te zijn.

In bermen waar de voedselplanten veelvuldig voorkomen kan de focus op deze soorten worden gelegd: zo veel mogelijk maaien nadat deze soorten hebben gebloeid en zaad hebben gezet. Hierbij dient wel de juiste balans in stand gehouden te worden.

Geen voorstel voor aanpassingen van bermen

Aanpassingen van de berm om deze geschikter te maken voor ecologisch bermbeheer zijn niet opgenomen. Het uitgangspunt voor dit beheerplan is de bestaande situatie. Voor de implementatie van dit beheerplan worden er geen bermen fysiek aangepast of omgevormd. Omvormen en herinrichten van de berm wordt alleen uitgevoerd in combinatie met civiele werkzaamheden of indien de verkeersveiligheid in gedrang komt.

4.4. Uitvoering bewonersinitiatieven

Op basis van de ambitie 'Bereikbaarere groen' is er de mogelijkheid voor de uitvoering van bewonersinitiatieven in dit beheerplan. Bewonersinitiatieven met betrekking tot ecologisch bermbeheer vallen onder de volgende categorieën:

- De wens om een berm op een bepaalde manier te beheren.
- De wens om zelf een deel berm (ecologisch) te mogen onderhouden.
- De wens om een deel gazon om te vormen naar een ecologisch beheerde berm.

Wat de wens ook is, de gemeente zal deze altijd beoordelen en beargumenteerd reageren. Als de gemeente mee gaat in de wens ligt het initiatief bij de bewoner. Het is aan de bewoner om voldoende steun in de buurt te creëren om zijn of haar initiatief waar te kunnen maken. Wanneer dat is gelukt faciliteert de gemeente daar waar nodig is om het initiatief te kunnen realiseren.

4.5. Risicobeheersing

In paragraaf 3.3 zijn risico's benoemd die het ecologisch bermbeheer schade kunnen toebrengen. De tabel beschrijft de maatregelen om deze risico's te beheersen.

Risico	Beheersmaatregel
Onzorgvuldig maaien	Duidelijke instructies geven aan de uitvoerende partij waarin het maaibeleid wordt toegelicht. Vooraf aan het maaien inventariseren en markeren te beschermen vegetatie
Werkzaamheden in de berm	Werkzaamheden waar mogelijk plannen buiten het groeiseizoen. Uitvoeringseisen stellen aan de uitvoering van werken in de berm met betrekking tot het grondwerk en de weer te zaaien kruidenmengsels.
Wegrenovaties	Werkzaamheden waar mogelijk plannen buiten het groeiseizoen. Uitvoeringseisen stellen aan de uitvoering van werken in de berm met betrekking tot het grondwerk en de weer te zaaien kruidenmengsels.
Verdichting van de berm door verkeer	Waar mogelijk kwetsbare delen beschermen door bermen of wegen ontoegankelijk te maken voor (specifiek)verkeer.
Slechte registratie van flora en fauna	Inventarisaties laten uitvoeren door kundige mensen. Registreren in een eenvoudig makkelijk toegankelijk en te wijzigen systeem. Inventarisaties periodiek herhalen
Beheer van aangrenzende terreinen	Bij bedreigingen van ecologisch beheerde bermen in gesprek gaan met de beheerder/eigenaar van het aangrenzende terrein over het belang van ecologisch beheerde bermen. Waar nodig handhaven op illegaal gebruik en foutief beheer van ecologisch beheerde bermen door derden.

Tabel 2; Risico's bermbeheer

4.6. Monitoring en (bij)sturing

MONITORING

Het doel van ecologisch bermbeheer is te zorgen voor groeiplaatsen van planten en voedsel en verblijfplaatsen van dieren. Om te meten of het gekozen beheer succesvol is zal de ontwikkeling van soorten gevolgd en vastgelegd moeten worden. De monitoring en inventarisatie wordt uitgevoerd volgens de richtlijnen van het IVN.

Om de ontwikkeling te kunnen volgen en vastleggen moeten de volgende stappen worden doorlopen:

- De startsituatie moet worden vastgelegd. Alle bijzondere flora en fauna, zowel gewenste soorten als invasieve soorten moeten op kaart worden vastgelegd. Bij planten dient hierbij aangegeven te worden om welk oppervlak het gaat waar de plant voorkomt. Daarnaast moeten er meetlocaties vastgelegd worden waar alle soorten van worden geïnventariseerd. Deze meetlocaties worden op lange termijn gevolgd om de soortenrijkdom in beeld te brengen.
 - Uitvoering van deze inventarisatie wordt gedaan door de stadsecoloog, medewerkers van de gemeente Groningen, de partij die het werk gaat uitvoeren en waar mogelijk door vrijwilligers.
- Jaarlijks dient voorafgaand aan de maairondes een flora- en faunascan gedaan te worden. Hierbij dienen bijzondere flora en fauna en exoten op kaart te worden

aangegeven. Bij planten dient hierbij aangegeven te worden om welk oppervlak het gaat waar de plant voorkomt.

- Uitvoering van de flora- en faunascan wordt gedaan door een vakbekwaam persoon in dienst van de partij die de bermen maait.
- Tussentijdse opnames zijn van belang voor het ecologische bermbeheer. Afhankelijk van het jaargetijde is niet alle flora en fauna even goed (zichtbaar) aanwezig. Bij tussentijdse constatering van bijzondere flora of fauna moet deze op de maaikaart worden toegevoegd.
 - Uitvoering van tussentijdse opnames wordt uitgevoerd door medewerkers van de gemeente en waar mogelijk door vrijwilligers. Ook aannemers die in opdracht van de gemeente werken moeten melding maken van bijzondere flora en fauna als deze niet al bekend is.
- Periodieke vervolgmetingen. Tijdens de periodieke vervolgmetingen moet worden vastgelegd wat de soortendiversiteit is ten opzichte van het vorige meetmoment. Deze meting wordt elke drie jaar herhaald. De locaties van deze metingen zijn de vastgestelde meetlocaties aan de start van dit beheerplan en alle locaties met bijzondere flora en fauna.
 - De uitvoering van de vervolgmetingen wordt uitgevoerd door de stadsecoloog en medewerkers van de gemeente Groningen in samenwerking met vrijwilligers.

De uiteindelijke verantwoording voor de vaststelling van de inventarisaties en het bijhouden van de kaarten ligt bij de gemeente Groningen.

(BIJ)STURING

Ontwikkeling van natuur (planten en dieren) is een dynamisch proces. Het beheren van bermen moet daarom ook dynamisch zijn. De manier waarop een berm beheerd wordt moet aangepast kunnen worden indien daar gegronde aanleiding voor is. Gegronde redenen om het beheertype aan te passen zijn:

- Het niet uit de verf komen van het gekozen beheer. Het is mogelijk dat een gekozen beheertype niet slaagt, de redenen hiervoor kunnen erg divers zijn van verandering van ruimtegebruik tot onjuiste groeiplaatsomstandigheden.
- Kansen die zich aandienen. Door herinrichting en renovatie van de openbare ruimte ontstaan kansen om het bermbeheer te verbeteren. Zo is het mogelijk om groeiplaatsomstandigheden te verbeteren om een meer diverse kruidenlaag op te laten groeien.
- Samenwerking met andere grondeigenaren. Door samen te werken met andere grondeigenaren ontstaat de mogelijkheid om werkzaamheden beter op elkaar af te stemmen. Hierdoor kan het nodig zijn om het beheertype aan te passen.

Als een beheertype wordt gewijzigd is het van belang dit goed vast te leggen en te communiceren met alle betrokkenen. Als het gaat om het wijzigen van het beheertype omdat het eerder gekozen beheer niet geslaagd is moet aanvullende toelichting opgenomen worden. Deze aanvullende toelichting dient om van te leren en moet antwoord geven op de vraag waarom het gekozen beheer niet geslaagd is.

Eveneens is het van belang dat succesvolle keuzes van beheertype ook worden geanalyseerd om te achterhalen waarom het gekozen beheer geslaagd is.

Aan de hand van deze analyses kan het bermbeheer in de toekomst nog beter worden bepaald.

4.7. Eisen aan de uitvoering

Het beheer van de bermen ligt in handen van de gemeente Groningen, zij zijn verantwoordelijk voor de uitvoering van het maaibeleid. Het is mogelijk dat de gemeente het werk laat uitvoeren door één of meerdere aannemers die in opdracht van de gemeente de bermen maaien. Om het bermbeheer te laten slagen is het belangrijk dat iedereen in de uitvoering van het bermbeheer op de hoogte is van de ambities en doelstellingen vastgelegd in dit beheerplan. Daarom moet het volgende worden vastgelegd ten behoeve van een goede uitvoering van het bermbeheer:

- Een actuele maaikaart, die per berm aangeeft welk beheertype van toepassing is.
- De aanwezigheid van bijzondere flora en fauna, vastgelegd op soort, omvang en locatie.
- De minimale kennis en kunde van bedrijven en personen betrokken bij de uitvoering van het maaibeleid.
- Het in te zetten materieel mag de bodem niet verstoren tijdens de maaiwerkzaamheden.

ZEER WAARDEVOLLE LOCATIES

Door de gemeente aangewezen zeer waardevolle stukken worden gemaaid door een gecertificeerd ecologisch hovenier. Een dergelijke hovenier bezit veel kennis over de Nederlandse ecologie waarop het maaibeleid wordt gebaseerd. Daarnaast heeft een dergelijke hovenier oog voor het grotere geheel qua landschap en omgeving.

BIJLAGEN

De volgende bijlagen zijn opgenomen in dit beheerplan:

- Begrippenlijst
- Groene ambities Vitamine G
- Bodemgesteldheid
- Richtlijn KleurKeur
- Toelichting 'Nectar onder het maimes'
- Onderbouwing besluit maaikaarten

BIJLAGE 1 – BEGRIPPENLIJST

BEGRIPPEN

- GES; Gemeentelijke Ecologische Structuur, de aangewezen gebieden waarin de ecologie behouden en versterkt moet worden.
- Vitamine G; Het Groenbeleidsplan van de gemeente Groningen.
- Biodiversiteit; De soortenrijkdom van planten en dieren.
- Flora; Alle planten in een bepaald gebied
- Fauna; De dierenwereld in/ van een bepaald gebied
- F&F; afkorting van Flora en Fauna
- Doelsoorten; Gewenste plant en/of diersoorten in een bepaald gebied.
- Klepelmaaier; Een type maaimachine die het gras maait door het er af te slaan en te kneuzen (niet ecologisch).
- Cyclomaaier; Een maaimachine met schijven en messen die door te snijden het gras maait (ecologisch).
- Maai-zuig combinatie; Een maaimachine die in één werkgang het gewas maait en het vrijgekomen materiaal opzuigt d.m.v. een sterke zuigmond.
- Betrokken partijen; partijen die hebben meegewerkt aan het beheerplan.
- Sinusmaaien; Wijze van ecologisch maaien waarbij maar een deel van het gewas wordt gemaaid.
- Carnavalsmengsel; Een bloemenmengsel met veel bloeiende kruiden, maar niet passend bij de omgeving en/of met weinig ecologische meerwaarde.
- Bijzondere flora en/of fauna; Een plant of diersoort die zeldzaam is in Nederland, voorkomt op de rode lijst (beschermde) en/of op de doelsoortenlijst.

BIJLAGE 2 – GROENE AMBITIES UIT GROENPLAN VITAMINE G

Meer groen



Met elke dag 1 boom in een tuin planten we 365 bomen in het plantseizoen



x1.000

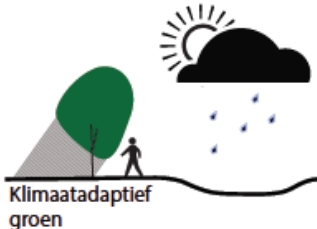
Er worden 1.000 bomen per jaar aangeplant in lanen, parken, straten en nieuwe woningbouwgebieden



x6

30.000 m² extra groen per jaar door overbodige verharding te vervangen door groen en nieuwe aanleg in woningbouwgebieden

Beter groen



Klimaatadaptief groen



Aantrekkelijk groen



Divers groen

Bereikbaarder groen



Toegankelijk buitengebied



Kwalitatief groen in de buurt



Groen met elkaar verbinden

Figuur 2; Groene ambities uit 'Groenplan Vitamine G'

MEER GROEN

Meer groen houdt letterlijk in dat het areaal aan groene beheertypen vergroot wordt. De ambitie is om jaarlijks 30.000 m² aan extra groen te creëren door overbodige verharding te vervangen door groen en nieuw groen aan te leggen in de te ontwikkelen woningbouwgebieden.

Een deel van het jaarlijks toe te voegen groen kan bestaan uit ecologisch beheerde bermen welke een positieve bijdrage leveren aan de volgende beleidsthema's:

- Biodiversiteit, door de diverse soorten planten die er in voorkomen en mogelijkheid voor diverse insecten en andere dieren om hun leefomgeving te vergrootten. Maar ook door ruimte te bieden voor natuurlijke vijanden van plagen zoals de eikenprocessierups.

- Klimaat(adaptatie), door ruimte te bieden voor de opslag van regenwater en hittestress helpen te verminderen.
- Recreatie, een aantrekkelijke groene omgeving nodigt uit om naar buiten te gaan. Door een aantrekkelijkere omgeving te creëren om jezelf door te verplaatsen en in te verblijven worden mensen geactiveerd om naar buiten te gaan.

BETER GROEN

Beter groen is uitgewerkt in klimaatadaptief groen, aantrekkelijk groen en divers groen. Deze drie punten zijn er op gericht om de kwaliteit van het groen te verhogen uitgaande van het bestaande groen en kan voldoen aan de wensen van de toekomst. Bermen maken van in deze drie items deel uit om de ambities waar te kunnen maken en het groen binnen de gemeente klaar te maken voor de toekomst.

Een ecologisch beheerde berm heeft bij beter groen dezelfde positieve bijdrage aan de beleidsthema's als de ambitie voor meer groen.

- Biodiversiteit, door de diverse soorten planten die er in voorkomen en mogelijkheid voor diverse insecten en andere dieren om hun leefomgeving te vergrootten. Maar ook door ruimte te bieden voor natuurlijke vijanden van plagen zoals de eikenprocessierups.
- Klimaat(adaptatie), door ruimte te bieden voor de opslag van regenwater en hittestress helpen te verminderen.
- Recreatie, een aantrekkelijke groene omgeving nodigt uit om naar buiten te gaan. Door een aantrekkelijkere omgeving te creëren om jezelf door te verplaatsen en in te verblijven worden mensen geactiveerd om naar buiten te gaan.

BEREIKBAARDER GROEN

Bereikbaar groen houdt in dat iedereen makkelijk toegang heeft tot het openbaar groen, ongeacht waar je op dat moment in de gemeente bent. Maar ook dat er ruimte is voor afstemming en uitvoering van goede groene ideeën die op initiatief van bewoners worden genomen. Ecologisch beheerde bermen dragen positief bij aan deze ambitie door de mogelijkheid om groen met elkaar te verbinden en de kwaliteit van het groen in de buurt te verhogen.

Bereikbaar groen heeft voornamelijk invloed op het beleidsthema van recreatie en daarbij ook de beleving van het groen. Actief bijdragen aan het thema klimaat (adaptatie) is voor bereikbaar groen geen doelstelling.

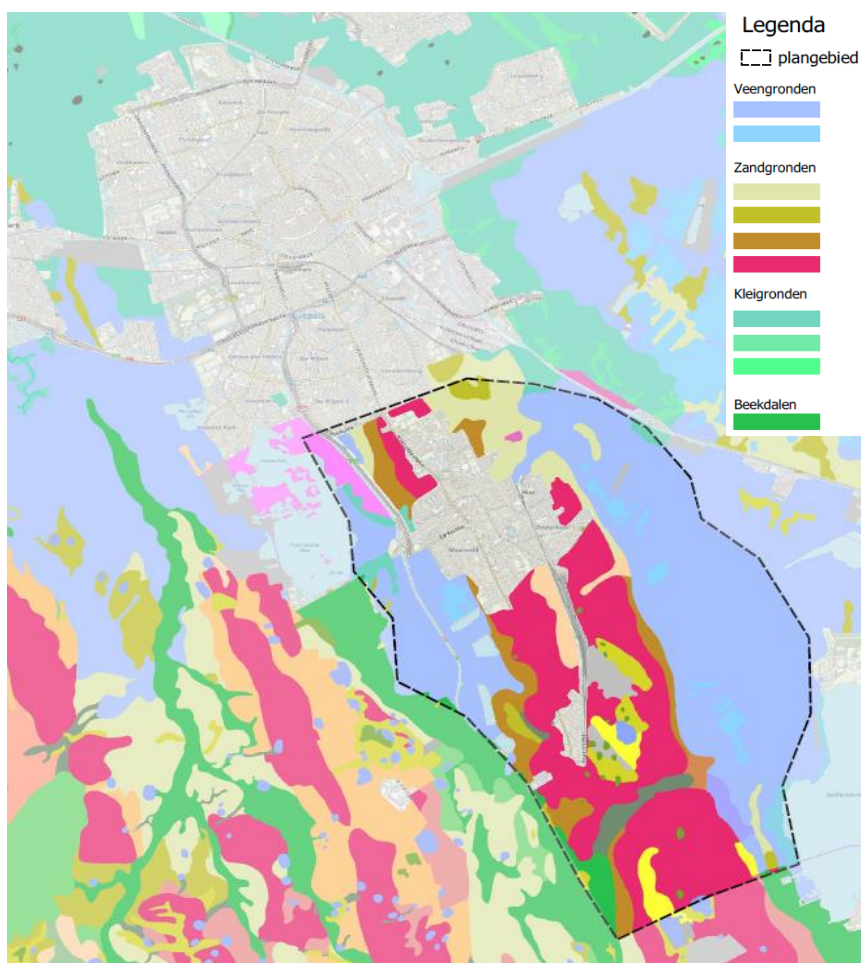
- Recreatie, een aantrekkelijke groene omgeving nodigt uit om naar buiten te gaan. Door een aantrekkelijkere omgeving te creëren om jezelf door te verplaatsen en in te verblijven worden mensen geactiveerd om naar buiten te gaan.
- Biodiversiteit, door de diverse soorten planten die er in voorkomen en mogelijkheid voor diverse insecten en andere dieren om hun leefomgeving te vergroten. Maar ook door ruimte te bieden aan natuurlijke vijanden van plagen zoals de eikenprocessierups.

BIJLAGE 3 - BODEMGESTELDHEID

De bodem heeft een grote invloed op de mogelijke vegetatie die er kan groeien. Hierbij spelen grondsoort, aanwezige voedingsstoffen en waterhuishouding een grote rol. In figuur 3 is een bodemkaart opgenomen met een versimpelde legenda van de bodemtypen.

Het plangebied heeft qua bodem een bijzondere locatie. Centraal door het gebied loopt van zuidoost naar noordwest de Hondsrug. De Hondsrug bestaat uit zandgronden en ligt hoog. De grondwaterspiegel bevindt zich vaak dieper dan 1,5 meter onder het maaiveld tenzij er dicht onder het oppervlak een leemlaag aanwezig is. Aan beide zijden van de Hondsrug liggen met name veengronden. Deze gronden zijn in het verleden deels ontgonnen voor de (land)bouw waarbij het veen is afgegraven. Veengebieden in deze omgeving kenmerken zich in deze omgeving veelal door de natte omstandigheden en een grondwaterspiegel die maximaal 50 cm onder het maaiveld ligt.

Door invloed van de mens is de bodemgesteldheid in de loop der tijd veranderd. Gronden zijn vergraven door de aanleg van wegen en de waterhuishouding is gewijzigd door de aanleg van kanalen en sloten. In bebouwd gebied is er daarom geen bodemtype aangegeven. Daarnaast is het mogelijk dat hierdoor lokaal verschillen zijn ontstaan ten opzichte van de onderstaande bodemkaart en in de grondwaterspiegel.



Figuur 3; Algemene bodemkaart plangebied

BIJLAGE 4 - RICHTLIJNEN KLEURKEUR

De richtlijnen van KleurKeur zijn van toepassing op verschaalde hooibermen die reeds voldoende soortenrijk zijn. Deze locaties zijn en/of worden door de stadsecoloog aangewezen. Omdat de methodiek van KleurKeur nog in ontwikkeling is en periodiek wordt herzien dient de meest actuele versie gehanteerd te worden.

Deze is op te vragen bij de Vlinderstichting via: <https://www.vlinderstichting.nl/kleurkeur/>

BIJLAGE 5 – NECTAR ONDER HET MAAIMES



M5

**BLOEMRIJK GRASLANDMENGSEL
'NECTAR ONDER HET MAAIMES'**

- VELE JAREN BLOEI
- HOOGTE CA. 20-50 CM
- ZONNIG TOT LICHTE SCHADUW
- EENVOUDIG
- GESCHIKT VOOR ALLE GRONDSOORTEN
- PERMANENTE INVULLING
- REGELMATIG MAAIEN EN AFVOEREN
- VOOR BIJEN EN VLINDERS

Bloemenmengsel dat meegezaaid kan worden met een kleine hoeveelheid gazongrasmengsel. De soorten in het mengsel kunnen in het lage gazon vaak toch bloemen vormen die benut kunnen worden door bestuivende insecten. Dit mengsel kunt u op verschillende manieren beheren. Als intensief gazon iedere 1 - 2 weken maaien, het maaisel mag blijven liggen, maar liever afvoeren (weinig bloei). Als extensief gazon iedere 3 - 6 weken maaien, maaisel afvoeren, met name in de beginfase. Als bloemrijk grasland 1 - 2 x per jaar maaien, het maaisel afvoeren. Een zeer bloemrijk resultaat kan niet verwacht worden wanneer er veel gemaaid wordt. Dit mengsel is vooral op insecten gericht, ter ondersteuning van ecologisch beheer en is ontwikkeld vanuit de inspiratie en samenwerking met de gemeente Groningen.

ZAAIDICHTHEID

Zaai voor een 'avontuurlijk grasveld' met hier en daar een bloemetje 1 - 2 gram bloemzaden gecombineerd met maximaal 1 - 2 gram graszaden per m². Is een bloemrijk resultaat gewenst, zaai dan géén graszaden mee. Vooral op vochthoudende grond zullen de grassen snel de overhand nemen.

ZAAI-INSTRUCTIE

Zaaien: Jaarrond, maar bij voorkeur in de nazomer of het vroege voorjaar.

Minimum aantal geleverde soorten: 13

MENGSEL M5 BEVAT DE VOLGENDE SOORTEN

<i>Bellis perennis</i>	- Madeliefje
<i>Cardamine pratensis</i>	- Pinksterbloem
<i>Crepis capillaris</i>	- Klein streepzaad
<i>Erodium cicutarium</i>	- Gewone reigersbek
<i>Hypochaeris radicata</i>	- Gewoon biggenkruid
<i>Leontodon autumnale</i>	- Vertakte leeuwentand
<i>Lotus corniculatus</i>	- Gewone rolklaver
<i>Medicago lupulina</i>	- Hopklaver
<i>Plantago lanceolata</i>	- Smalle weegbree
<i>Prunella vulgaris</i>	- Gewone brunel
<i>Ranunculus repens</i>	- Kruijpende boterbloem
<i>Rumex acetosella</i>	- Schapenzuring
<i>Trifolium dubium</i>	- Kleine klaver
<i>Trifolium pratense</i>	- Rode klaver
<i>Trifolium repens</i>	- Witte klaver



Cruydt Hoeck
WILDEBLOEMENZADEN

Abbdijjk 6

8422 DL Nijeberkoop
Nederland

telefoon 0516 – 44 11 44

e-mail zaden@cruydhoeck.nl

website www.cruydhoeck.nl

Figuur 4; Toelichting 'Nectar onder het maaimes' bron: Cruydt Hoeck

BIJLAGE 6 – ONDERBOUWING BESLUIT MAAIKAARTEN

Deze bijlage is separaat als Excelbestand opgenomen.