



B
S &

PADDEPOELSTERBRUG

Landschapsplan

U S & Historische analyse

ca. 10.000 v. Chr.

- Aan het einde van de ijstijden begint de geschiedenis van het Noord Groninger landschap. Door het vochtige klimaat en het stijgen van de zeespiegel ontstaat, achter een gesloten duinenrij, een uitgestrekt veenmoeras. De afwatering van dit veenmoeras gebeurt via de Fivel en Hunze (het huidige Reitdiep).

< 500 v. Chr.

- Omstreeks 1000 v. Chr. ontwikkelt zich een kleikwelder, die aan de zeezijde wordt omringd door een hoger gelegen kwelderwal.
- Deze wordt, net als de hoge oeverwallen langs de Fivel en Reitdiep, vanaf ongeveer 650 v. Chr. bewoond.
- Eerst vooral zomers (herders met hun kudden trokken naar de grazige kwelders). Later werden verhogingen (wierden) opgeworpen.
- Het landschap was een afwisseling van kwelderruggen, -bekkens en maren (natuurlijke waterlopen).



300 n. Chr.

- De zeespiegel daalt waardoor er meer kweldergebied droog komt te liggen.
- Aan het eind van de 3e eeuw loopt de bewoning van de kwelders langs de Noordzeekust plotseling heel sterk terug. Veel wierden liggen er vervolgens enkele eeuwen verlaten bij.
- In de loop van de Vroege Middeleeuwen (vanaf 5e/6e eeuw) worden de wierden weer bewoond.



800 n. Chr.

- Vanuit de riviermonding van de Lauwers vond een serie inbraken plaats waarbij de Lauwerszee ontstond. Het ontstaan van deze omvangrijke binnensee was van grote invloed op het gebied.
- Grote delen van het kwelderland en aangrenzende veengronden verdwenen in zee waarbij het Humsterland tot een eiland werd verspoeld en Middag een schiereiland werd.
- Het Reitdiep mondde hiervoor via het Hunze-estuarium uit in de Waddenzee.
- Tijdens de vorming van de Lauwerszee verzandde het estuarium en volgde de rivier een nieuwe loop in westelijke richting naar de Lauwerszee.



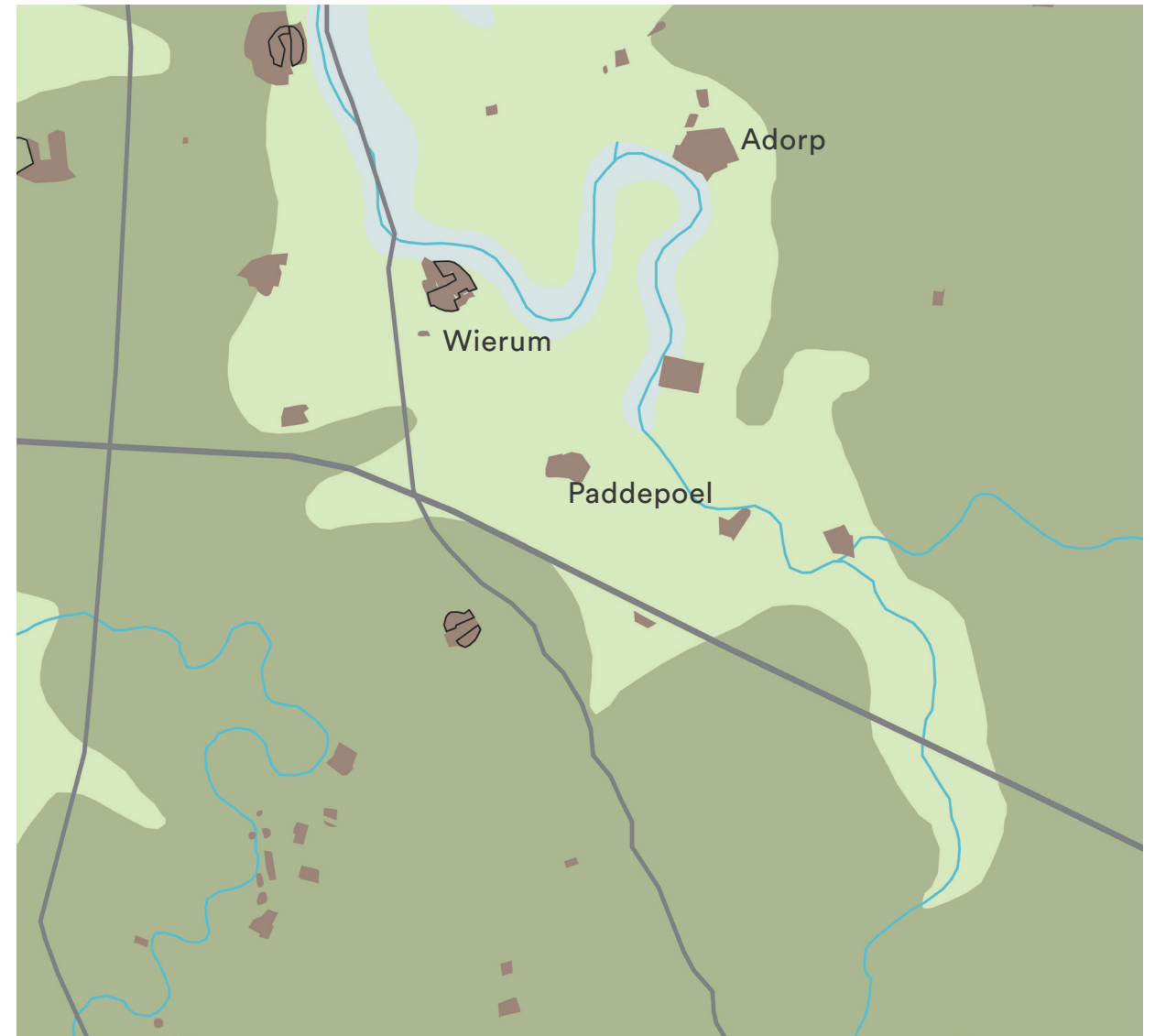
Wierden

- In deze tijd kon de bevolking alleen op wierden overleven. De woonheuvels werden in deze periode daarom flink opgehoogd.
- Doordat de eerste bewoning juist op de relatief smalle kwelderwallen van de Reitdiep plaatsvindt ontstaat een kenmerkende wierdenreeks aan beide zijden.
- Als verhoogde eilandjes liggen de wierden in een verder open, agrarisch gebied. Ze kennen een onregelmatige verkaveling, netwerk van kronkelende watertjes rondom.
- Een aantal wierden is in de loop der tijd uitgegroeid tot een dorp of buurtschap, andere wierden zijn klein gebleven en bieden ruimte aan slechts een boerderij (zogenaamde huiswierden).



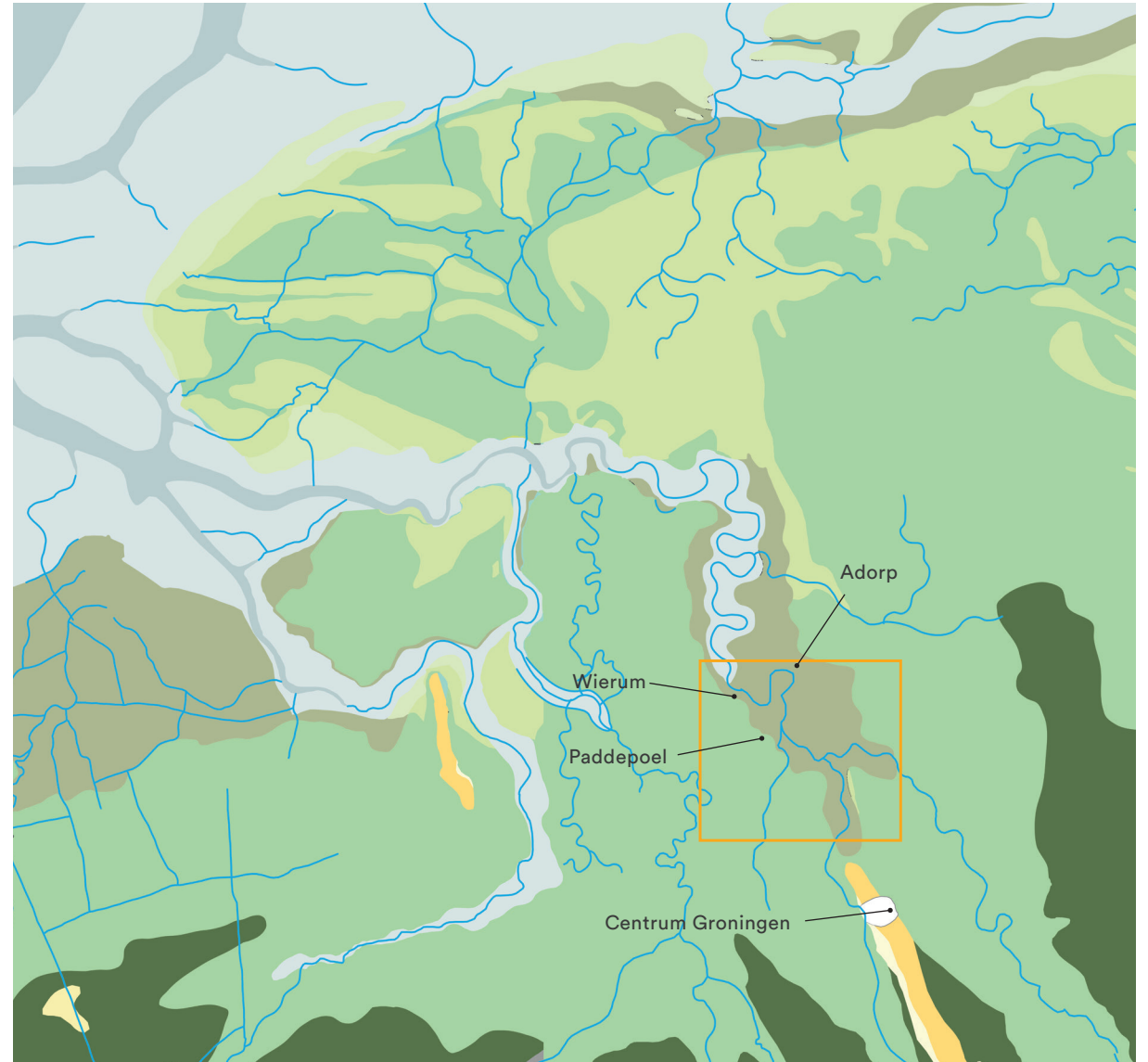
Wierden

- Inzoom van het plangebied
- De twee reeksen van Wierden langs de Reitdiep moeten van oudsher verbonden zijn door een weg. De oostelijke weg is rechtgetrokken tot de huidige N361. De westelijke weg volgt het oude tracé (Paddepoelsterweg), het is een landelijke, bochtige weg. Beide wegen zijn in aanzet zeker 2000 jaar oud en behoren misschien wel tot de oudste wegen van Europa.



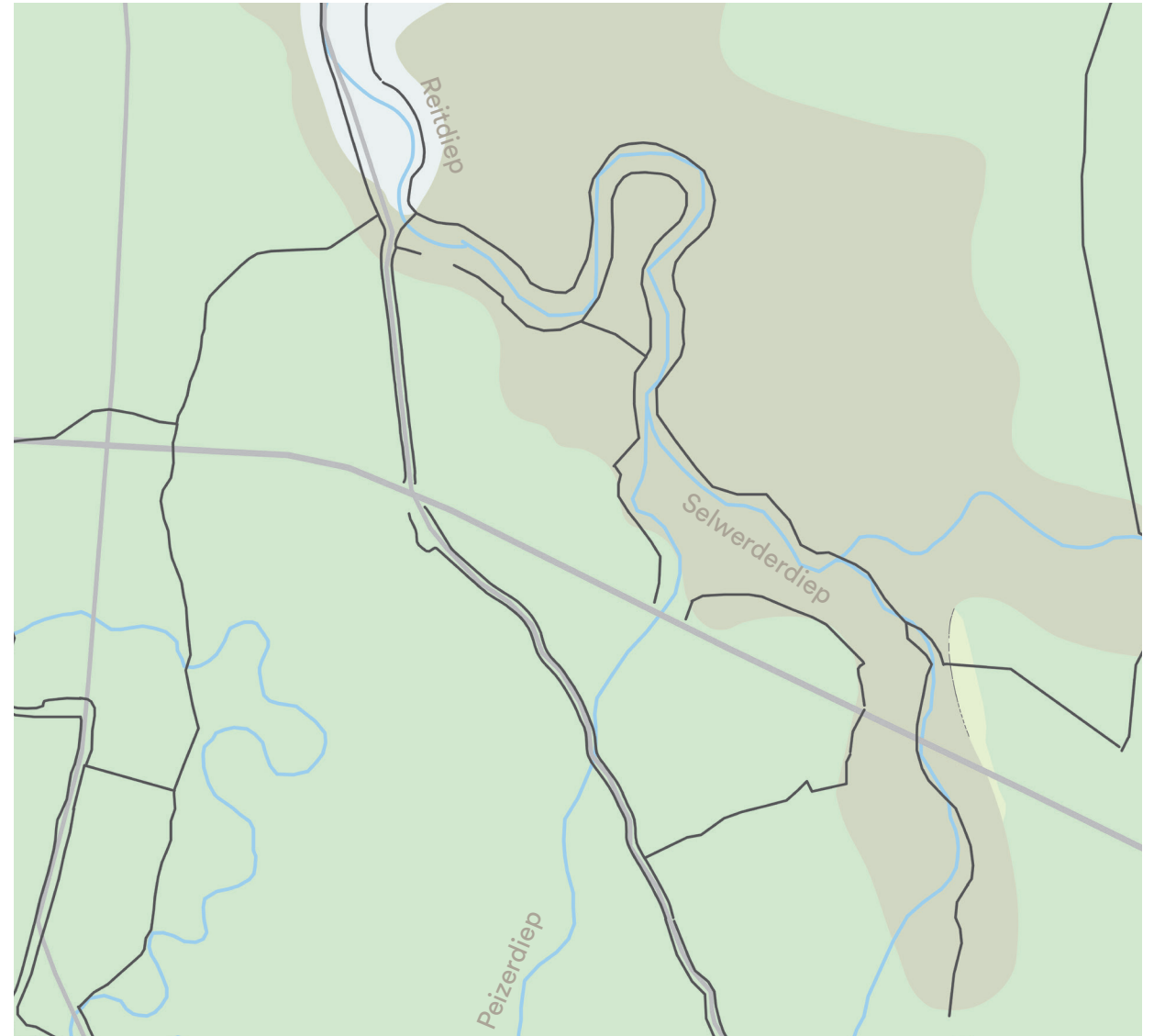
1000: Het bedijkte land

- Vanaf het jaar 1000 worden kloosters in het gebied gesticht. Hiermee ontstaat de organisatiestructuur die de voorwaarde vormt voor de systematische ontginning van het land.
- Vanaf de 13e eeuw worden dijken aangelegd om woonplaatsen en landbouwgebieden tegen overstroming te beschermen.
- De zee kon niet meer binnendringen door een aaneengesloten systeem van banddijken. Buiten de banddijk zette de zee nog regelmatig een nieuwe laag zand en slib af. (Daarom liggen voormalige zeearmen nu hoger in het landschap.)
- De meeste dijken zijn inmiddels verdwenen. Vaak is het tracé nog herkenbaar als een lichte verhoging in het landschap.



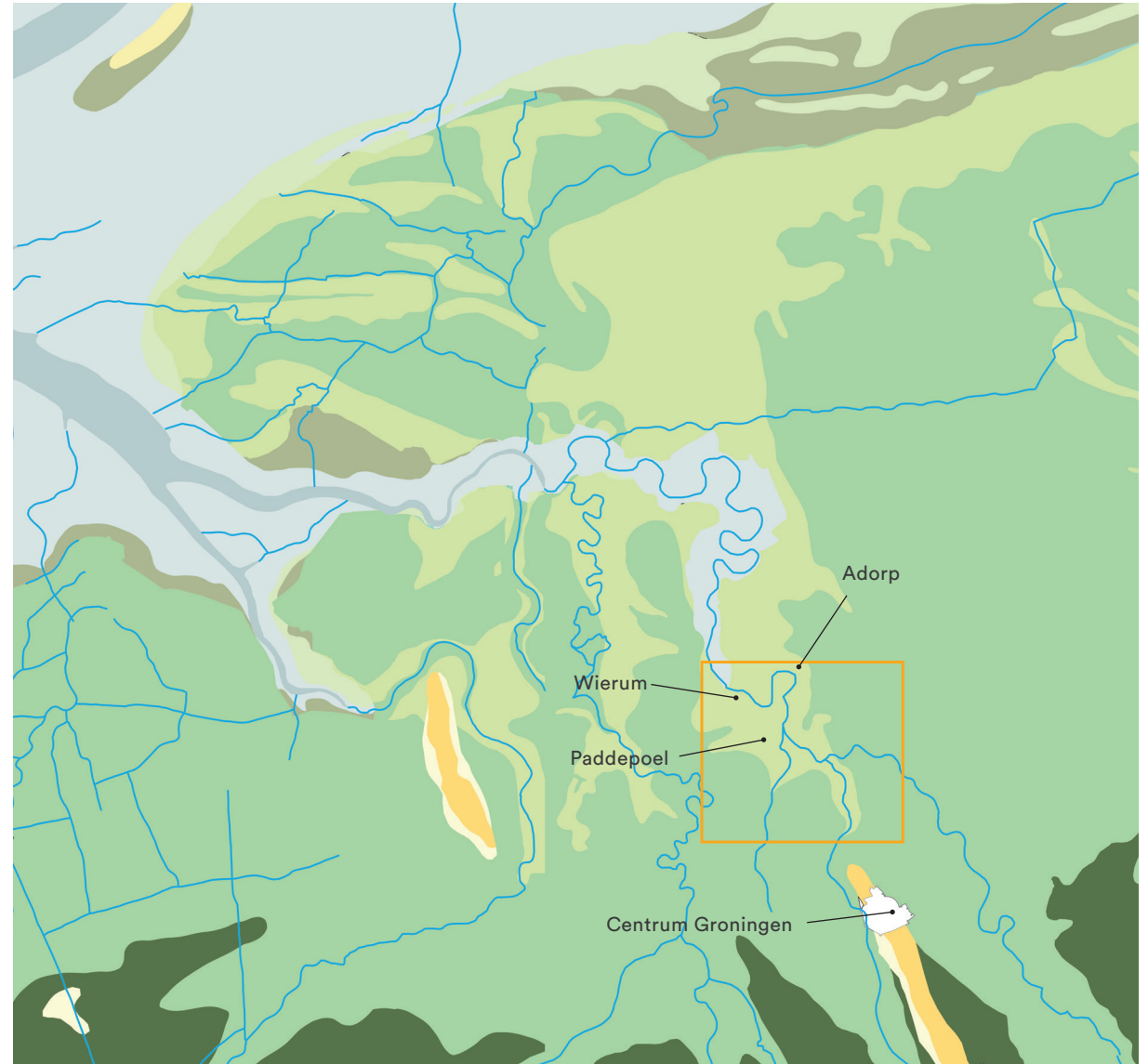
1000: Het bedijkte land

- Inzoom van het plangebied
- Twee stromenland: ongeveer bij Wierum verenigden het Selwerderdiep (die verder stroomopwaarts Hunze heet) zich met een zijtak van het Peizerdiep om als Reitdiep verder zeewaarts te stromen.
- In 13e eeuw werd Reitdiep bedijkt en vanaf 14e tot 17e eeuw zijn veel meanders afgesneden (met name ten noorden van plangebied). Tot 1870 getijwerking in de rivier.



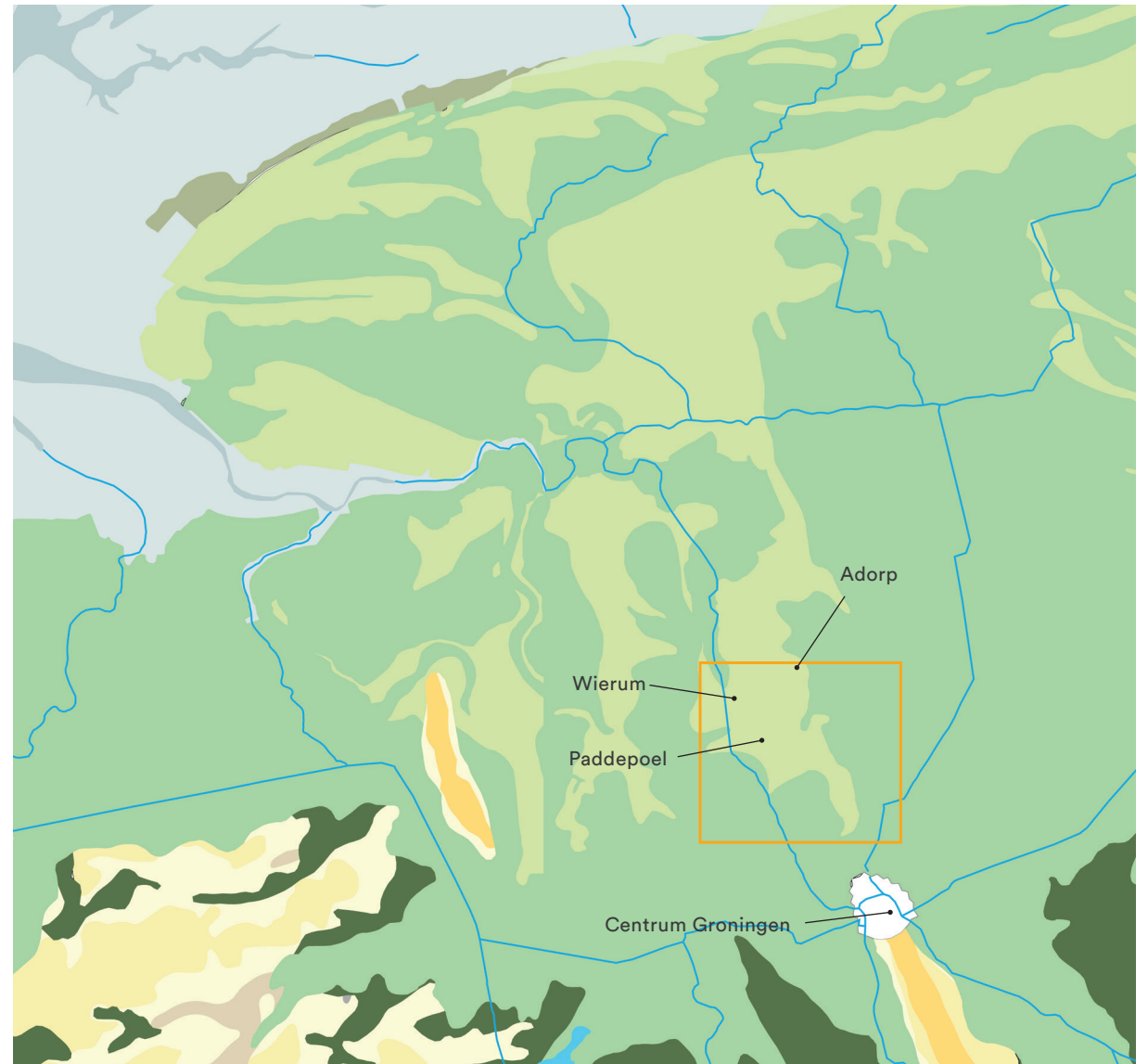
Nieuwe tijd (1500-1800)

- De Tachtigjarige oorlog veroorzaakte veel schade in Middag-Humsterland en het Reitdiepgebied. De dijken en zijlen werden verwaarloosd en het land verruigde. De dorpen werden geplunderd en de kloosters ontmanteld.
- Met de 17e eeuw brak een nieuwe tijd aan. Nu de kloosters waren verdwenen namen de Stad en de Provinciale Staten het initiatief om de waterstaat te verbeteren. De loop van het Reitdiep werd grondig aangepakt. Door eb- en vloed werden de dijken, vooral in de bochten, voortdurend ondermijnd. Men besloot de rivier te kanaliseren door een groot aantal bochten af te snijden.
- Een stelsel van trekvaarten en trekwegen uit de Nieuwe Tijd: het Hoendiep, Aduarderdiep en Reitdiep waren lange tijd de belangrijkste transportaders. Via kleine trekvaarten waren de dorpen verbonden met bovengenoemde kanalen.



Moderne tijd (1800-1950)

- Het Reitdiep werd steeds ondieper door aanvoer van slib uit de Wadden. Het voldeed niet meer aan de eisen die de moderne scheepvaart stelde.
- Zware klei leent zich uitstekend voor de productie van baksteen. In de Koningslaagte werd de grond getransporteerd naar een steenfabriek nabij het Boterdiep. Dit gebeurde niet in het plangebied.



U S & Moderne tijd

1900

- Gebied ligt in de luwte, sprake van geleidelijke ontwikkeling
- Adorp is een compacte kern
- Boerenerven liggen verspreid door het landschap
- Paddepoelsterweg volgt het oude tracé, vormt al eeuwen samen met de Oude Adorperweg een van de verbindingswegen tussen Groningen en de wierden ten noordwesten van de stad



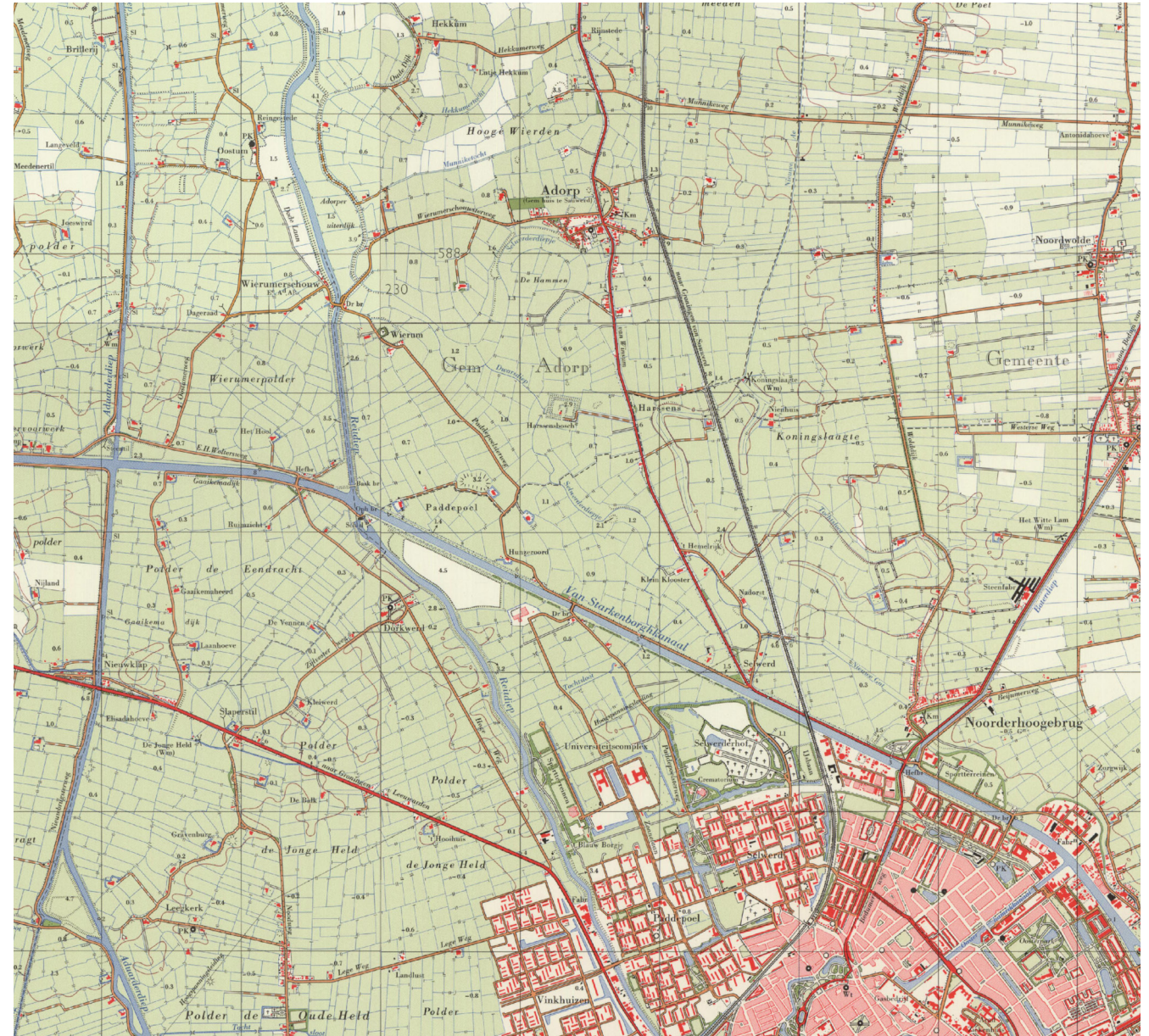
1950

- Gebied komt steeds meer binnen de invloedssfeer van de stad Groningen te liggen.
- Tijdens crisis jaren '30 wordt het Van Starckenborghkanaal aangelegd. De grond die vrijkomt wordt verwerkt in depots die langs het kanaal worden aangelegd.
- Het kanaal doorsnijdt verschillende structuren in het gebied, waaronder de Paddepoelsterweg.
- Paddepoelsterbrug maakt verbinding nog wel mogelijk.
- Stad Groningen groeit buiten historische vesting, richting kanaal.



1970

- Stad Groningen groeit steeds verder richting het Van Starckenborghkanaal
- Universiteitsterrein verschijnt op de kaart
- Begraafplaats Selwerderhof
- Adorp blijft een compacte kern



2000

- N355 / N370 aan de buitenzijde van de stad Groningen
- Verdere uitbreiding Universiteitsterrein



2022

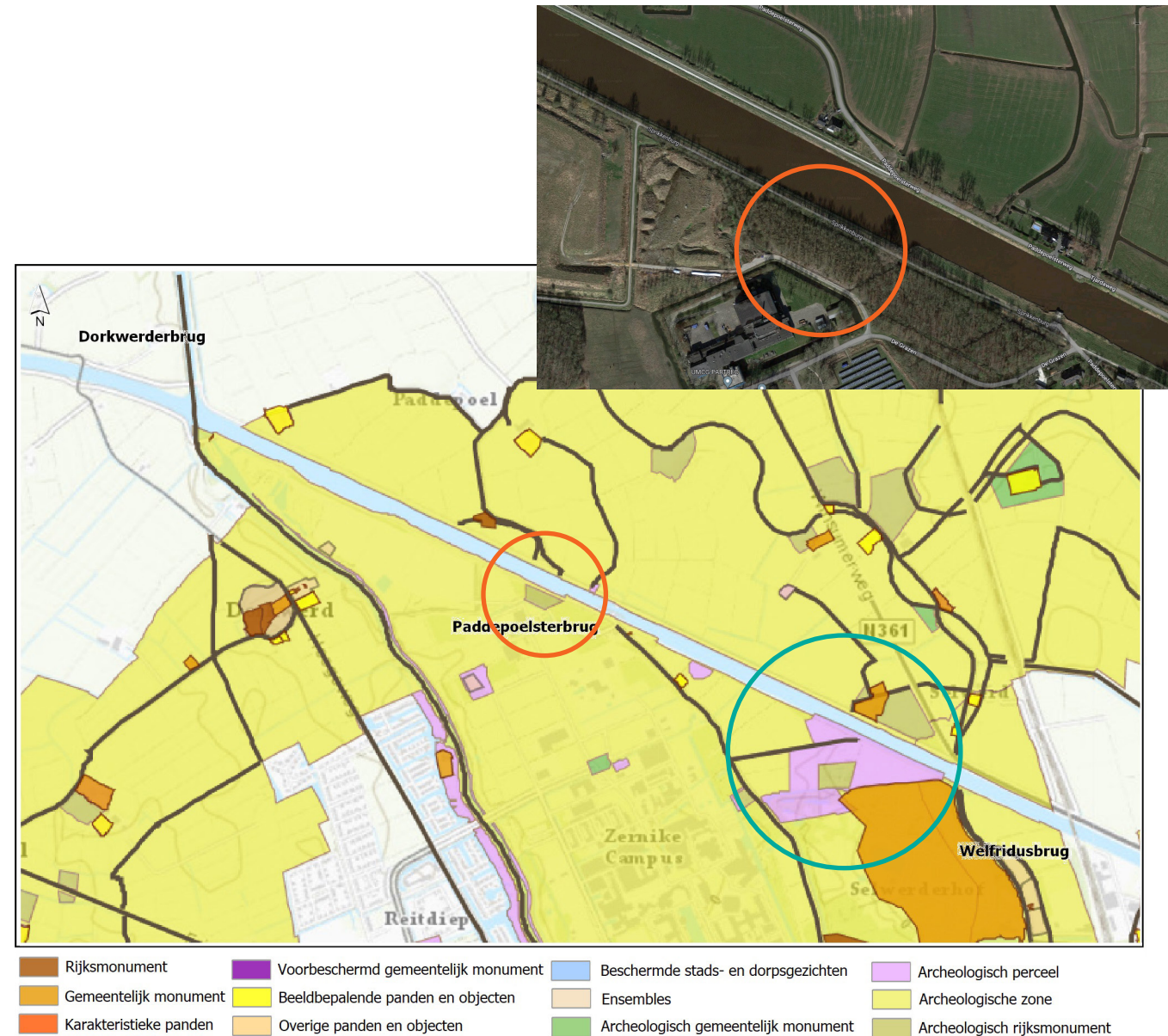
- Verdere uitbreiding Universiteitsterrein.
- Grote nieuwbouwwijken aan de rand van Groningen.
- Adorp blijft een compacte kern.
- Paddepoelsterburg is “eruit gevaren”, verbinding verbroken.



UvA & Landschappelijke systeemanalyse

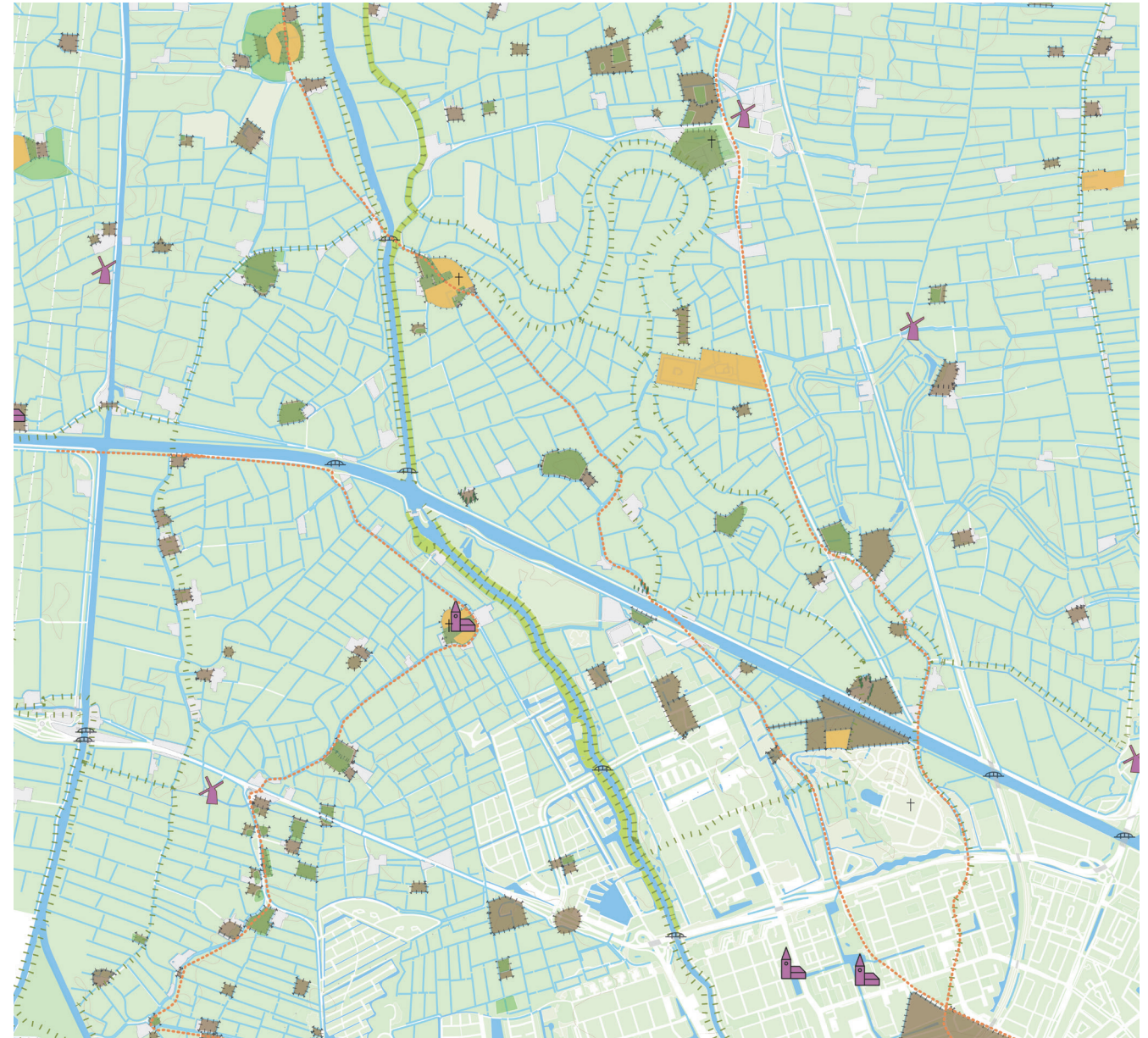
Archeologie










- De meeste (voormalige) wierden in het gebied zijn aangeduid als ‘archeologisch waardevol’ (‘archeologische zone’ of ‘archeologisch perceel’)
- Koningslaagte: archeologische zone
- Speciale aandacht voor archeologisch rijksmonument (zie oranje cirkel): zeer hoge bescherming door status van rijksmonument. Echter is de wierde helemaal niet beleefbaar
- Klooster van Selwerd (zie blauwe cirkel): archeologisch waardevol. Volgens archeoloog gemeente ‘financieel verstandig’ om deze gebieden te vermijden



Cultuurhistorie

- Cultuurhistorische rijkdom: wierden, dijken, middeleeuws verkavelingspatroon, oude klooster- en borgterreinen, boerderijen, smalle wegen
- Elementen:
 - Historische hoogteverschillen: opgehoogde (en soms weer afgegraven) wierden en bolvormige kruinige percelen
 - Terrein voormalig klooster Selwerd en kasteel Selwerd
 - Harssensbosch: borgterrein (borg = Groningse variant van een burcht)
 - Paddepoelsterweg
 - Streekeigen boerderijen: kop-hals-romp boerderij
 - Dijken en dijkrelicten



	Wierden afgegraven		Wierden		Kerk		Waardevolle dijken
	Archeologische monumenten		Begraafplaats		Molen		Dijklichamen
	Historische route						

WIERDEN

Wierum: Deels afgegraven en later aangevuld met slib. Nu natuurbegraafplaats



and

KRUINIGE PERCELEN



VOORMALIG KLOOSTER EN KASTEEL SELWERD

11e eeuwse klooster, het kanaal dwars door begraafplaats gegraven. Ligt wat hoger, herkenbaar en beleefbaar



HARSSENBOSCH

Borgterrein (borg = burcht)



PADDEPOELSTERWEG

Altijd aangelegd op de meest droge, begaanbare delen.
Een karrespoor in de klei



and

PADDEPOELSTERBRUG

Oude brugwachterswoning



STREEKEIGEN BOERDERIJEN

Kop-hals-romp boerderij



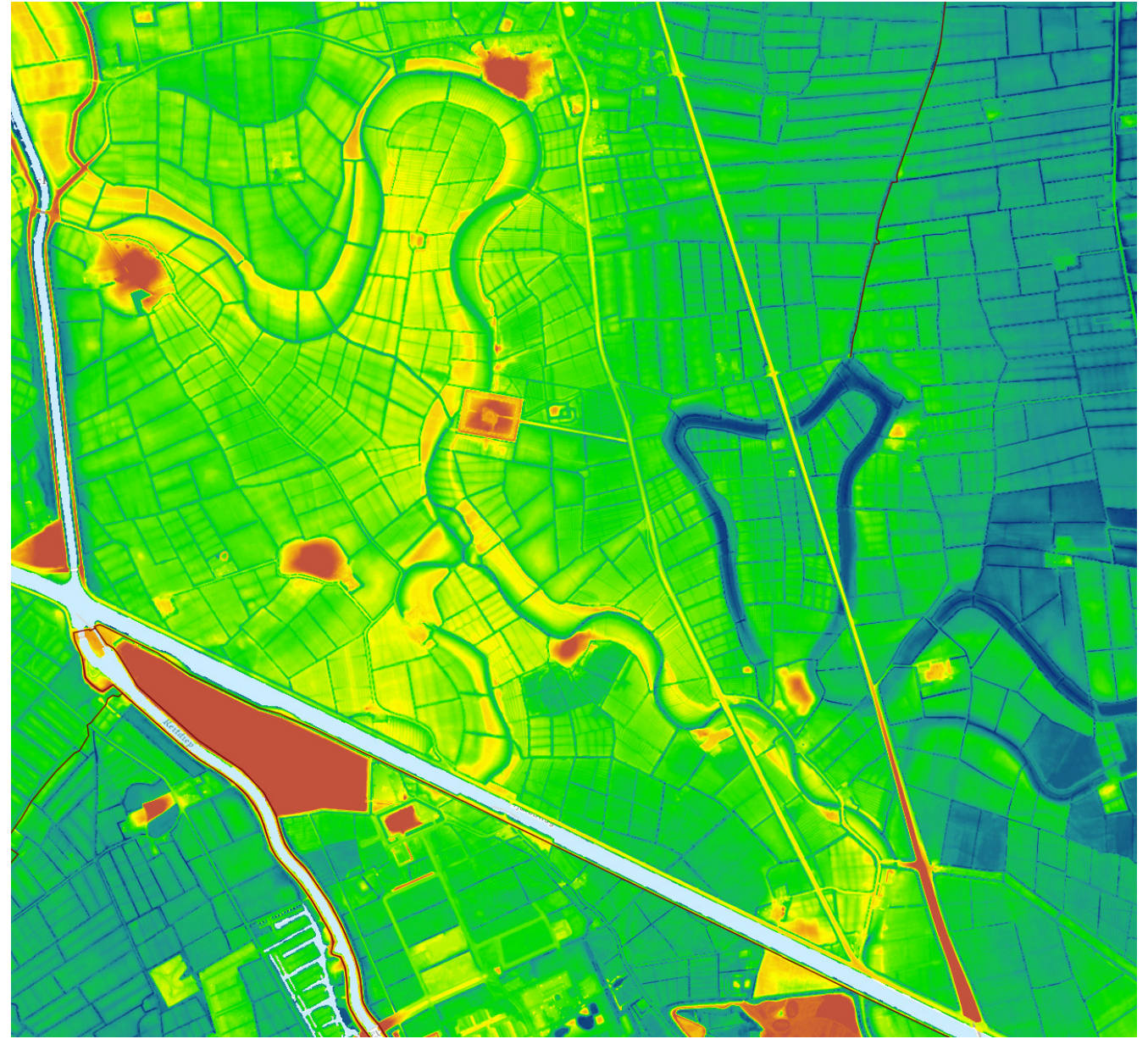
DIJKEN EN DIJKRELICHTEN

Dijkrelict van Selwerderdiepje



Hoogte

- Kronkelende (fossiele) meanders van Hunze en Reitdiep
- Ook in het Selwerderdiepje en in de Koningslaagte liggen nog restanten van Reitdiep
- Wierden (witte stippen) op de oostelijk oeverwal van de Reitdiep
- Vanaf de oeverwal loopt het landschap in oostelijke richting geleidelijk af (kleibodem meer ingeklonken)



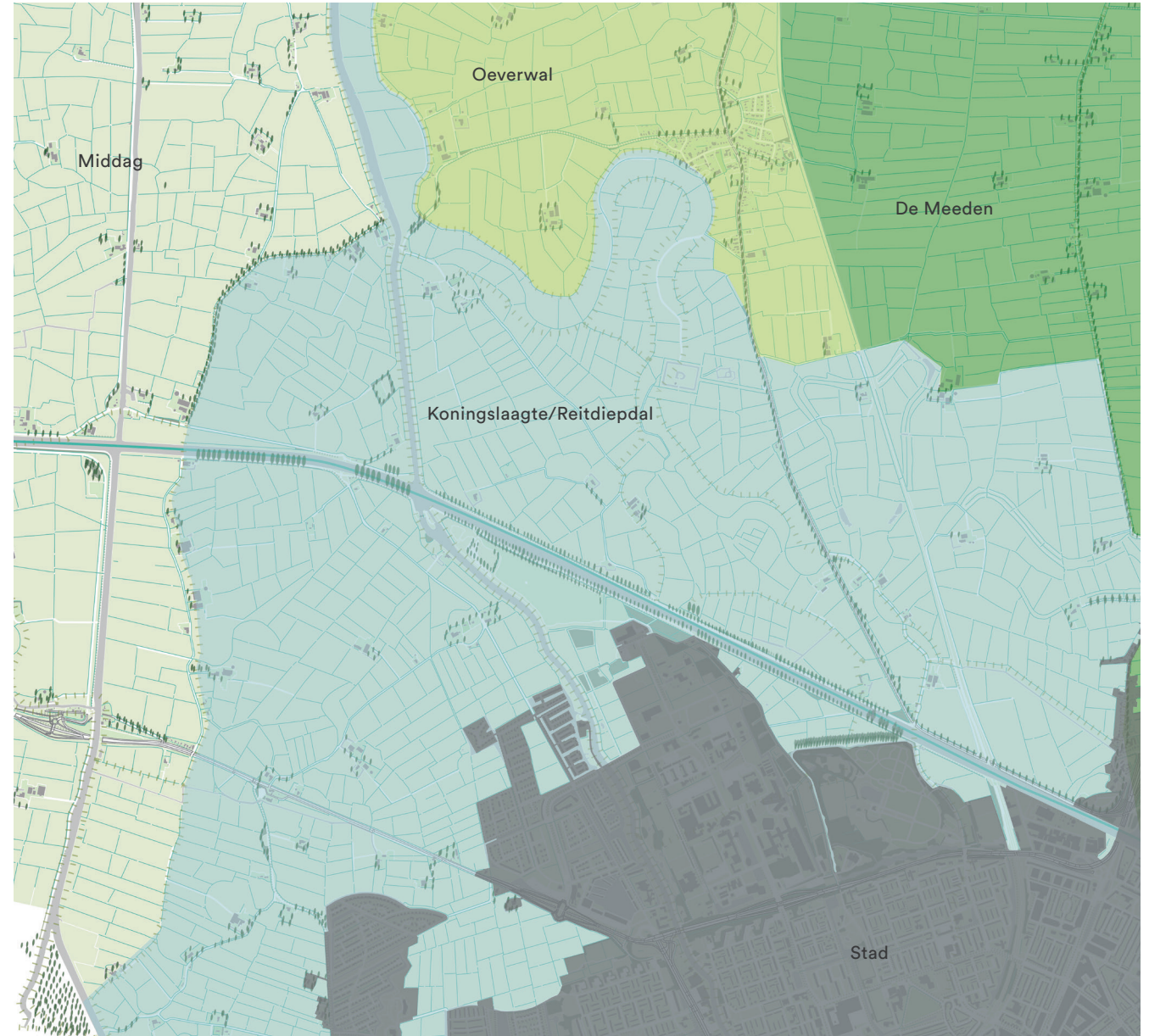
Verkaveling

- Restanten van middeleeuwse onregelmatige blokverkaveling
- In de omgeving van Adorp is het landschap zeer goed bewaard gebleven. De bedding van de voormalige Hunze is goed herkenbaar in de verkaveling. Het slotenpatroon is nog oorspronkelijk. De verkaveling rondom de borgplaats Harssens - die uit de 16e eeuw dateert - is het jongst (!)
- In het zeeinbraak-gebied, ten oosten van de N361, is sprake van een strokenverkaveling



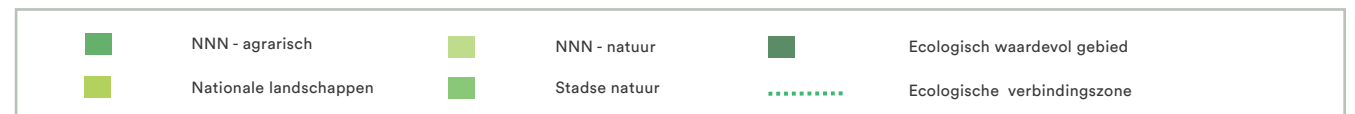
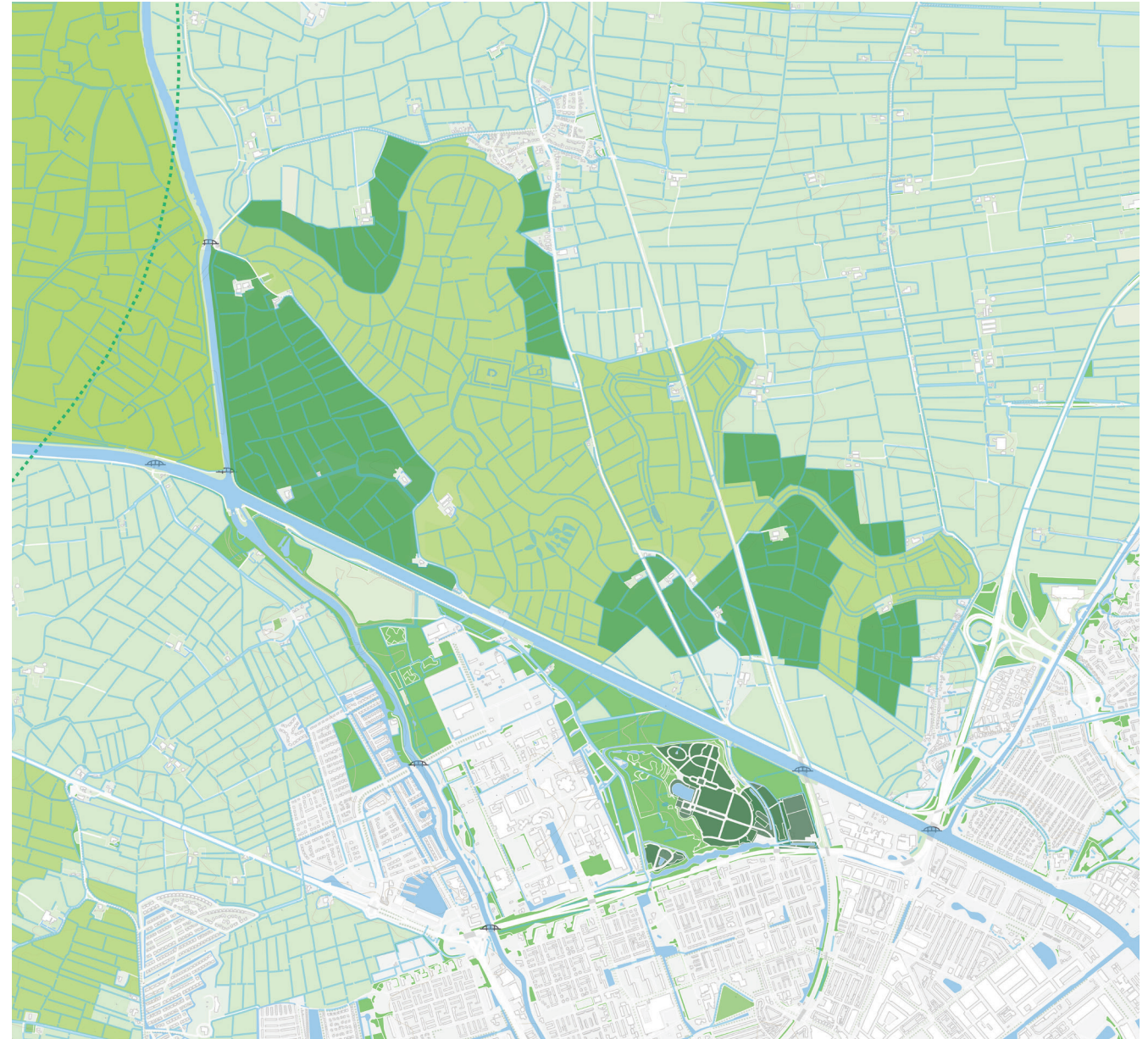
Landschapstypen

- Oeverwal: half open, soms enigszins besloten en hoger gelegen landschap. Kenmerkend is reek van grote en kleine wierden, waaronder Adorp. De rijksweg N361, grotendeels beplant, volgt de hoogst gelegen gronden op de oeverwal en rijgt de wierden aan elkaar
- De Meeden: ten oosten van de oeverwal ligt het open weidegebied. Regelmatige blokverkaveling die haaks staat op de oeverwal. De Meeden worden vanaf de oeverwal ontsloten door wegen die doodlopen in het gebied. Boerderijen liggen op overgang van oeverwal naar de Meeden
- Koningslaagte: vanaf Aduard tot Wolddijk. Onderdeel van het Reitdiepdal. Zeer open weidegebied met onregelmatige blokverkaveling. Meanders van de Hunze zijn in het veld duidelijk herkenbaar als natte laagten.



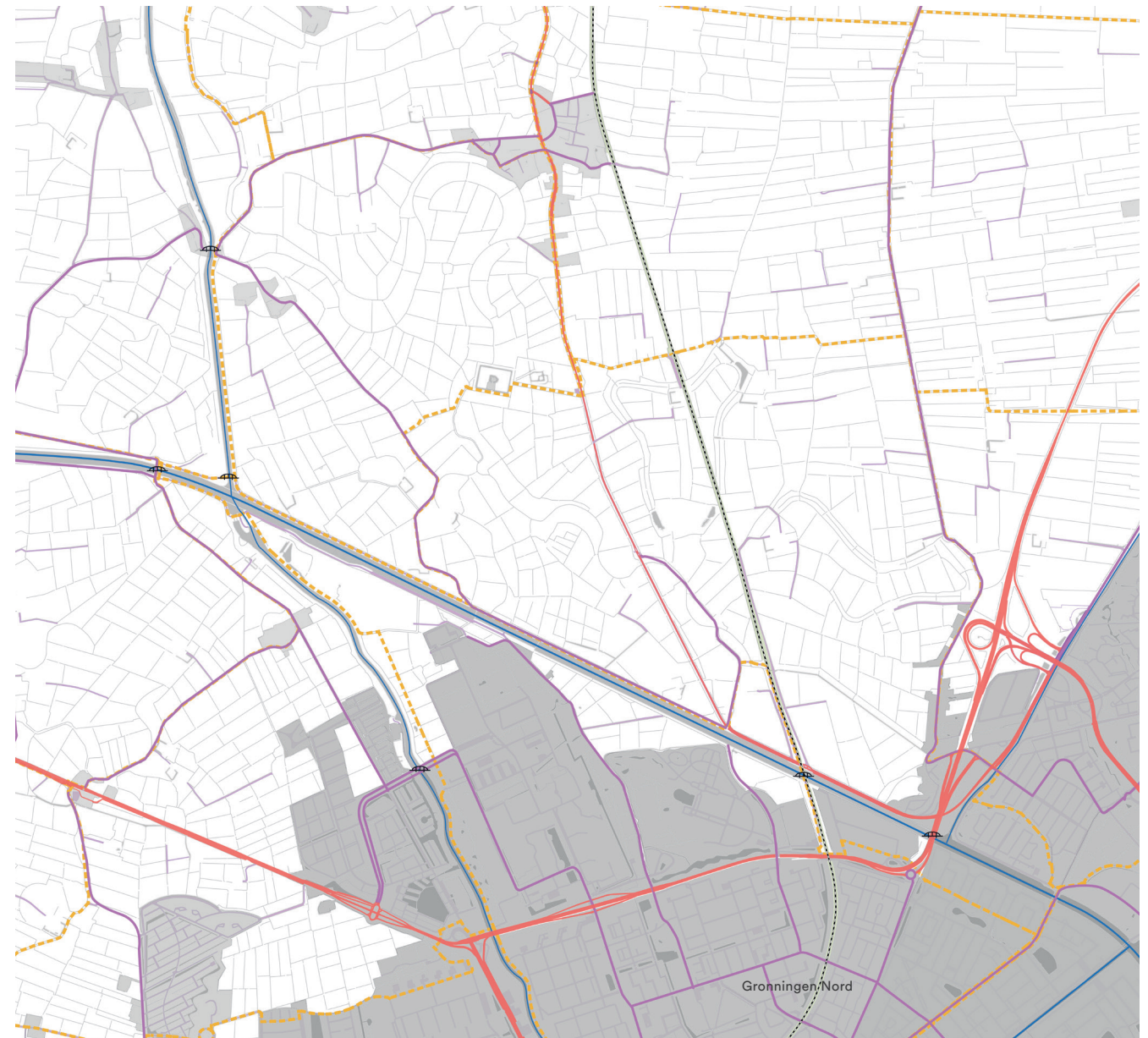
Ecologie







- Groot deel van het gebied heeft NNN-status
- De omgeving van het Reitdiepdal en omgeving kent een bijzondere natuur vanwege de combinatie waterrijke en open landschappen
- Koningslaagte: NNN en reservaat. Veel vegetatie en bepaalde diersoorten zijn gebonden aan kwel (schoon en kwalitatief goed grondwater)
- Koningslaagte: kerngebied weidevogels
- Het Reitdiep vormt een belangrijke (natte) ecologische verbindingzone



Infrastructuur

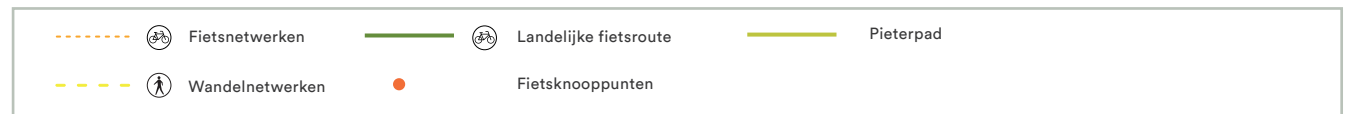
- De twee reeksen van Wierden langs de Reitdiep moeten van oudsher verbonden zijn door een weg: Paddepoelsterweg en de huidige N361.
- Vervoer over water: Van Starckenborghkanaal



	Snelweg		 Fietsnetwerken		 Vaarroute
	Weg		Spoor		Brug

Recreatief netwerk

- Koningslaagte en Reitdiepdal zijn belangrijke uitloopgebieden voor de stad: wandelen & fietsen, icm beleving van natuur en landschap
- Fietsen en wandelen zijn de belangrijkste vormen van recreatie
- Pieterpad: route volgde eerder Paddepoelsterbrug- en weg. Nu omgeleid via Dorkwerderbrug
- Reitdiep: vaarroute van Groningen naar Lauwersoog



U S & Beleidsanalyse







- INPASSINGSVISIE HLD
- BOMENSTRUCTUURVISIE
- STEDELIJKE ECOLOGISCHE STRUCTUUR
- GROENPLAN VITAMINE G
- LANDSCHAPSVISIE HUNZEZONE (flux)
- ARCHEOLOGIE OP GRONINGER WJZE
- ERFGOEDNOTA 2017
- OMGEVINGSVISIE 'LEVENDE RUIMTE'
- GROENSTRUCTUURVISIE
- FIETSSTRATEGIE
- WATERVISIE

U S & Ruimtelijke analyse

Massa-ruimte

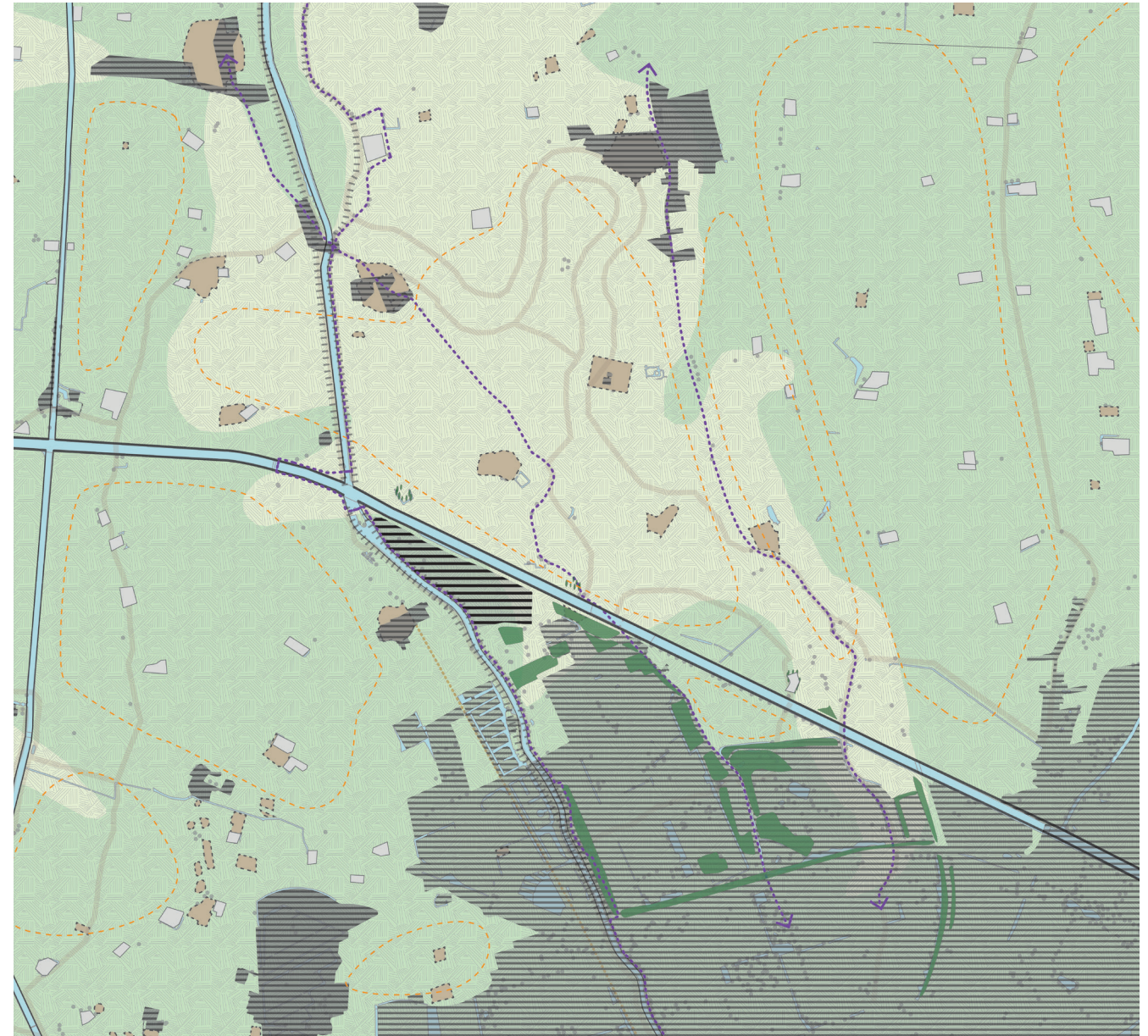
- De samenhang en het contrast tussen de grootschalige openheid van de kweldervlaktes en de besloten dorpen op de kwelderwallen en de hoger gelegen wierden, samenvallend met voormalige kustlijnen
- Ritmiek van boerderijkreeksen met erven in het groene en tussenliggende open ruimte
- Naast de erven bestaan de belangrijkste opgaande elementen uit beplanting langs de Wierumerschouwsterweg en het Van Starckenborhkanaal
- Het gebied ten zuiden van het kanaal is veel meer besloten, met een kleine maar belangrijke open kamer tussen Paddepoelsterweg, Selwerderhof en het kanaal











	stedelijk gebied		waardevolle openheid		boom clusters
	dijk		sporen van historische dijk		bomen

Landschaps- structuurkaart

- (Landschapstypen (als ondergrond/basis))
- (reitdiep en Hunze meanders, verhaal van de zee & hunze)
- (openheid, boerenerven als eilanden)
- (verkaveling)
- (besloten vs open) (kanaal als harde grens)
- (hoogteverschillen: wierden, dijkes, kruinige percelen)
- (eenuwenoude doorgaande structuren: Paddepoelsterweg, Oude Adorperweg, Reitdiep)
- (wegen als slierten in het landschap)
- (kanaal: doorgaande lijn, doorgaande routes, doorgaande beplantingslijn)

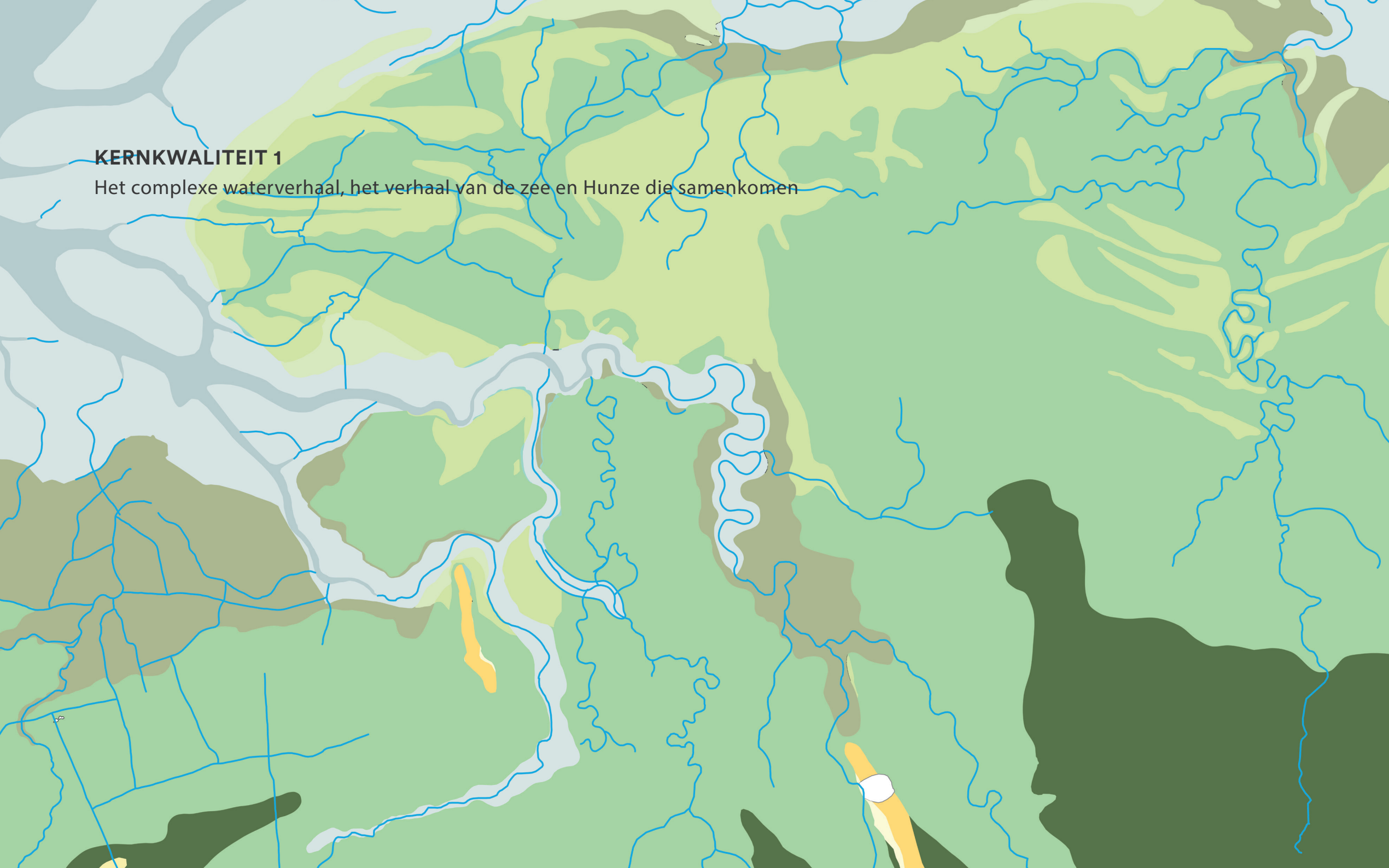


	stedelijk gebied		waardevolle openheid		boom clusters		historische route
	dijk		sporen van historische dijk		Reliefrijk terrein		wierden

U S & Kernkwaliteiten

KERNKWALITEIT 1

Het complexe waterverhaal, het verhaal van de zee en Hunze die samenkomen



KERNKWALITEIT 2


Grootse openheid met boerenerven als eilanden in het landschap



KERNKWALITEIT 3

Onregelmatige, middeleeuwse verkaveling

Selwerderdiepje

An aerial photograph showing a complex, irregular land reclamation system. The landscape is divided into numerous small, irregular plots of varying sizes and shapes, separated by dark, narrow ditches or canals. The plots are arranged in a non-uniform, organic pattern, characteristic of medieval land reclamation. A prominent feature is a large, irregularly shaped water feature or pond, labeled 'Selwerderdiepje', which is surrounded by a thick, dark earthen embankment. The overall color palette is dominated by shades of green and brown, indicating agricultural land and water.

KERNKWALITEIT 4

Groot contrast tussen het oude en het nieuwe landschap, tussen het ommeland en de stad. Het kanaal vormt een harde grens



KERNKWALITEIT 5

Veel aanwezige hoogteverschillen: wierden



KERNKWALITEIT 5

Veel aanwezige hoogteverschillen: dijkjes



KERNKWALITEIT 5

Veel aanwezige hoogteverschillen: microreliëf, greppels



KERNKWALITEIT 6

Bundel van eeuwenoude doorgaande structuren, van toegangswegen naar de stad: Paddepoelsterweg



KERNKWALITEIT 6

Bundel van eeuwenoude doorgaande structuren, van toegangswegen naar de stad: Paddepoelsterweg, Oude Adorperweg (Winsumerweg)



KERNKWALITEIT 6

Bundel van eeuwenoude doorgaande structuren, van toegangswegen naar de stad: Paddepoelsterweg, Oude Adorperweg (Winsumerweg) en Reitdiep.



KERNKWALITEIT 7

De subtiliteit van het landschap, de wegen liggen als
ragfijne slierten in het landschap, omsloten door smalle
bermen en diepe sloten



KERNKWALITEIT 8

Het stoere waterstaatskundige element van het kanaal: doorgaande lijn, doorgaande routes hieraan gekoppeld en een doorgaande beplantingslijn



U S & Ambities

Ambities

1. Behoud en versterk de leesbaarheid en beleving van het historische landschap: watersysteem, routes, hoogteverschillen, natuurwaarden
2. Behoud de openheid van het landschap
3. Behoud en versterk de oriëntatiepunten in het landschap
4. Versterk (herstel) de logische routes van binnenstad naar ommeland
5. Koester de verfijndheid van het landschap (kwetsbaar), de ragfijne wegen
6. Laat het kanaal het kanaal: ga eenduidig en eerlijk met het kanaal om
7. Versterk het contrast tussen stad en ommeland en maak het beleefbaar
8. Stel je dienstbaar op aan huidige uitstraling van het landschap

Ambities

- | | | |
|---|---|---|
| 1. Behoud en versterk de leesbaarheid en beleving van het historische landschap: watersysteem, routes, hoogteverschillen, natuurwaarden | → | 1. De brug is verheven boven het landschap: een unieke kans op een weids zicht |
| 2. Behoud de openheid van het landschap | → | 2. Goede inpassing van de aanlandingen, sober en rank |
| 3. Behoud en versterk de oriëntatiepunten in het landschap | → | 3. De brug als oriëntatiepunt in de doorgaande route: de brug is een stepping stone in de route, in het landschap |
| 4. Versterk (hetstel) de logische routes van binnenstad naar ommeland | → | 4. De brug als schakel in een logische route |
| 5. Koester de verfijndheid van het landschap (kwetsbaar), de ragfijne wegen | → | 5. De brug laten aansluiten op de verfijndheid van het landschap |
| 6. Laat het kanaal het kanaal: ga eenduidig en eerlijk met het kanaal om, niet vertrutten | → | 6. De brug past bij het idioom van het kanaal. Kruis het kanaal op een eenvoudige en sobere manier die past bij de identiteit van het kanaal. (De aanlandingen vallen hier niet per se onder) |
| 7. Versterk het contrast tussen stad en ommeland en maak het beleefbaar | → | 7. De brug is een momentum om van de ene wereld naar de andere wereld te gaan |
| 8. Stel je dienstbaar op aan huidige uitstraling van het landschap | → | 8. Zoek naar een passende ontwerptaal en materiaaltaal |

KANSEN INPASSING EN ONTWERP BRUG