

Evaluatie Agenda Toegankelijk Groningen 2022 - 2025

In Groningen doet iedereen mee



INHOUD

1. Inleiding.....	3
1.1 Aanleiding en doel van de evaluatie.....	3
1.2 De context van deze maatschappelijke opgave	3
1.3 Internationale kaders en nationale wetgeving.....	3
1.4 Het begrip 'Toegankelijkheid'	4
1.5 Organisatie-inrichting en processen toegankelijkheid bij gemeente Groningen	4
2. Werkwijze van de evaluatie.....	5
3. Voortgang en huidige stand van zaken per domein	5
3.1 Bewustwording, beeldvorming en communicatie.....	5
3.2 Publieke dienstverlening	6
3.3 Vrije tijd:	8
3.3.1 Cultuur	8
3.3.2 Evenementen.....	8
3.3.3 Sport	10
3.4 Opgroeien en ontwikkelen, onderwijs	12
3.5 Openbare ruimte:	12
3.5.1 Buitenruimte.....	12
3.5.2 Afval.....	13
3.6 Wonen	13
3.7 Zorg, welzijn en ondersteuning:	14
3.7.2 Preventie en gezondheid	15
3.7.3 Sociale Basis & Diversiteit.....	16
3.8 Vervoer en persoonlijke mobiliteit.....	17
3.9 Werk, arbeidsmarkt en participatie.....	19
5. Evaluatie werkproces aan de hand van de routekaart.....	23
6. Conclusies en vervolg	25
6.1 Conclusie.....	25
6.2 Vervolg.....	26

Groningen, maart 2025

1. Inleiding

1.1 Aanleiding en doel van de evaluatie

Groningen is een open, solidaire en inclusieve gemeente met meer dan 234.000 inwoners die allemaal anders zijn en hun unieke eigen identiteit en achtergrond hebben. Iedere inwoner doet ertoe, ongeacht gender, geslacht, leeftijd, religie, achtergrond, inkomensniveau of klasse. We willen dat Groningers met wederzijds begrip en respect voor elkaar samenleven.

Bovenstaande visie is helder verwoord in het coalitieakkoord 2022-2026. Aan deze visie is op verschillende manieren vervolg gegeven. We leven het Regenboogakkoord na, hebben de Charter Diversiteit ondertekend en het actieplan Diversiteit & Inclusie vastgesteld. We werken intensief samen met de Werkgroep Toegankelijk Groningen (WTG) en hebben gezamenlijk de Agenda Toegankelijk Groningen 2022-2025 opgesteld. Hieraan geven we uitvoering met ambassadeurs vanuit de verschillende domeinen van de gemeente Groningen. In dit rapport evalueren we de voortgang van de afspraken en acties van de Agenda, evalueren we het proces, delen we conclusies en vervolgstappen. Op die manier kunnen we verder verbeteren en met elkaar werken aan onze gedeelde visie 'In Groningen doet iedereen mee'.

In dit evaluatierapport is per domein de voortgang op basis van de input van de ambassadeurs weergegeven. De bevindingen ten aanzien van de voortgang van de leden van de WTG staan separaat in hoofdstuk 4 weergegeven. Hiervoor is gekozen aangezien er vanuit de verschillende rollen een andere kijk op zaken kan zijn.

1.2 De context van deze maatschappelijke opgave

De samenleving is de afgelopen jaren meer divers geworden. Diversiteit gaat over de verschillen tussen mensen (in onder andere het leven met een beperking of chronische ziekte, genderidentiteit, leeftijd, leeftijd, leeftijd, etnisch-culturele achtergrond, arbeidsvermogen). Soms is diversiteit zichtbaar, soms onzichtbaar. De Vereniging van Nederlandse Gemeenten (VNG) stelt¹ het volgende:

Een inclusieve samenleving is een samenleving waarin inwoners – binnen de grenzen van de wet – de vrijheid hebben en ervaren om hun leven naar eigen behoefte en mogelijkheden te kunnen leiden. Dit kan als iedereen:

- a) vanzelfsprekend onderdeel is van de samenleving,
- b) invloed heeft op belangrijke beslissingen en
- c) zich erkend en geaccepteerd voelt.

Inclusie betekent dat iedereen zichzelf kan zijn en deel uitmaakt van het geheel. Uitsluiting en discriminatie zijn in een inclusieve samenleving afwezig. Inclusie gaat niet over gelijkheid of gelijkvormigheid maar over gelijkwaardigheid. Hierbij is het belangrijk dat verschillen worden erkend en het gesprek erover kan plaatsvinden. Gemeenten hebben een essentiële rol in het bevorderen van participatie en het toegankelijk maken van publieke voorzieningen en dienstverlening. Daarmee zetten we een belangrijke stap naar een meer inclusieve samenleving.

1.3 Internationale kaders en nationale wetgeving

Het Verenigde Naties (VN)-verdrag Handicap gaat over de rechten van mensen met een lichamelijke beperking, verstandelijke beperking, chronische ziekte of een psychische handicap. Het verdrag gaat uit van het sociaal model. Dit houdt in dat de toegankelijkheid van de samenleving essentieel is en dat een beperking geen individueel probleem is. De handicap ontstaat in interactie met een niet of onvoldoende toegankelijke samenleving. In 2016 heeft Nederland zich gecommitteerd aan de realisering van het VN-verdrag.

Elke gemeente is verplicht om een Lokale Inclusie Agenda (LIA) op te stellen in samenwerking met inwoners met ervaringskennis. Zij ervaren welke drempels er zijn

¹ <https://vng.nl/artikelen/raadgever-op-weg-naar-een-inclusieve-samenleving>

en wat eraan kan worden gedaan. De Agenda Toegankelijk Groningen 2022-2025 is de invulling van de LIA van de gemeente Groningen.

In breder perspectief geven we naast invulling aan het VN-verdrag ook invulling aan de door de VN opgestelde Sustainable Development Goals waarvan inclusie er één is.

Meerdere nationale wetten die inclusie en toegankelijkheid als norm stellen en discriminatie uitsluiten, zijn op ons werk als gemeentelijke overheid van toepassing. Denk hiervoor aan de Grondwet, de Wet Gelijke Behandeling en de Wet Digitale Overheid.

1.4 Het begrip 'Toegankelijkheid'

Voor deze evaluatie volgen we de gekozen definities in de Agenda Toegankelijk Groningen gebaseerd op de uitwerking van de VNG. We willen een toegankelijke gemeente zijn voor iedereen. Dat gaat verder dan het wegnemen van obstakels in de openbare ruimte. Naast fysieke toegankelijkheid, bestaat ook sociale en informatie toegankelijkheid. Deze vormen van toegankelijkheid komen in elk thema van de agenda terug.

Fysieke toegankelijkheid gaat over bereikbaarheid en ergens in of uit kunnen komen. Het betreft fysieke maatregelen zoals een afritje, (trap)lift, het gebruik van duidelijke markering, maar ook veilig het pand kunnen verlaten door een nooddeur, een koffiezetapparaat kunnen bedienen en toegankelijke ICT.

Sociale toegankelijkheid gaat over je ergens welkom voelen, hoe je bejegend wordt en of activiteiten en programmering zijn afgestemd zodat iedereen kan meedoen. Informatietoegankelijkheid gaat over het geven van begrijpelijke en duidelijke informatie. Dit houdt onder meer in dat informatie in duidelijke taal is opgesteld, dat wordt voldaan aan webrichtlijnen voor toegankelijkheid (WCAG 2.1) en dat er verschillende manieren zijn om contact op te nemen. Ook informatie over de toegankelijkheid van een product, dienst of locatie valt hieronder.

Deze evaluatie van de Agenda Toegankelijk Groningen gaat vooral uit van het verbeteren van onze toegankelijkheid voor mensen met functiebeperkingen. Toegankelijkheid is een afgeleide van onze visie op Diversiteit & Inclusie. Daarom kijken we op onderdelen breder.

1.5 Organisatie-inrichting en processen toegankelijkheid bij gemeente Groningen

Sinds 2022 werken we met de Agenda Toegankelijk Groningen, waarin per beleidsdomein is uitgewerkt hoe we samenwerken aan een toegankelijke gemeente Groningen. Deze agenda loopt tot en met 2025. Eind 2022 is hieraan een Uitvoeringsplan Toegankelijkheid toegevoegd, met concretere acties per beleidsdomein. Dit uitvoeringsplan liep tot en met 2023. Beide beleidsstukken zijn opgesteld door de beleidscoördinator Toegankelijkheid, de WTG en het Kernteam Toegankelijkheid. Dit Kernteam bestaat uit medewerkers (ambassadeurs) van de gemeente Groningen vanuit verschillende beleidsdomeinen.

De ambassadeurs werken aan het verbeteren van toegankelijkheid vanuit hun beleidsdomein (van beleidsontwikkeling naar uitvoering), proberen de bewustwording te vergroten en zijn aanspreekpunt voor collega's. De beleidscoördinator heeft overzicht, zoekt de verbinding en is aanspreekpunt. Een belangrijke rol is weggelegd voor de WTG. Zij werken vanuit het principe: 'niets over ons, zonder ons' en hebben zowel naar collega's als externe organisaties een proactieve rol op alle onderwerpen die toegankelijkheid raken. Zij zijn een formeel adviesorgaan van gemeente Groningen.

We werken gezamenlijk vanuit 11 thema's volgend op het VN-verdrag en de VNG. Aan deze thema's zijn de diverse ambassadeurs gekoppeld:

- Bewustwording en beeldvorming
- Communicatie
- Dienstverlening
- Vrije tijd, Sport, Evenementen en Cultuur
- Opgroeien & ontwikkelen
- Buitenruimte, Openbare Ruimte en Afvalbeheersing
- Wonen
- Zorg, welzijn, ondersteuning en preventie
- Vervoer en persoonlijke mobiliteit
- Werk, arbeidsmarkt en participatie
- Sociale Veiligheid

2. Werkwijze van de evaluatie

Voor deze evaluatie zijn we als volgt te werk gegaan:

- Inventarisatie voortgang Agenda:
 - We hebben alle ambassadeurs gesproken over de actiepunten in de Agenda Toegankelijk Groningen.
 - Met hen hebben we het werkproces in de organisatie geëvalueerd.
 - De ambassadeurs hebben de stand van zaken binnen hun domein gedeeld in een voortgangsrapportage.
 - Zij hebben aanbevelingen gedaan om verdere stappen te zetten op het gebied van inclusie en toegankelijkheid.
- Evaluatie en inventarisatie met de WTG:
 - De leden van de WTG hebben hun bevindingen gedeeld.
- Vergelijking aanpak gemeente Groningen met het advies in de routekaart VNG
- Gesprekken met andere gemeenten en de VNG
- Deskresearch naar de (inter)nationale ontwikkelingen en stand van zaken van uitvoering in Nederland

3. Voortgang en huidige stand van zaken per domein

We hebben de afgelopen jaren belangrijke stappen gezet richting een meer toegankelijke en inclusieve gemeente. In diverse visies en beleidsplannen is er aandacht voor toegankelijkheid en participatie van mensen met een beperking. Er zijn handleidingen en richtlijnen opgesteld. Digitale toegankelijkheid is geborgd in beleid en processen. Ook in de uitvoering van alle domeinen is veel gerealiseerd en verbeterd, vaak in samenwerking met de WTG en steeds meer in structurele verbeterprocessen. De voortgang wordt in dit hoofdstuk per domein toegelicht.

3.1 Bewustwording, beeldvorming en communicatie

De afdeling Communicatie borgt in de werkzaamheden het voldoen aan de Wet Digitale Overheid en het naleven van de WCAG 2.1. Ook stellen zij eisen aan begrijpelijke content en passen zij dit toe in de werkzaamheden, zowel bij de belangrijkste communicatiemiddelen als in onlineomgevingen als websites en Mijn Groningen. Zij hebben een adviserende rol ten aanzien van andere afdelingen en de communicatie die van daaruit verzorgd wordt. In de adviezen heeft toegankelijkheid altijd nadrukkelijk aandacht.

Resultaten in de praktijk:

- Op verschillende manieren is gewerkt aan het bevorderen van bewustwording. Via de interne communicatie worden regelmatig nieuwsartikelen gepubliceerd over het onderwerp Toegankelijkheid, het leven met functiebeperkingen en de rol van de gemeente hierbij. Ook publiceren betrokken medewerkers regelmatig nieuws of updates op de tijdlijn van het intranet.
- Vanuit Communicatie zijn medewerkers getraind in begrijpelijk schrijven (B1 niveau) zodat onze informatie voor een groot deel van de inwoners begrijpelijk is. De afdeling Communicatie deelt deze expertise met collega's van andere afdelingen. Dit is een belangrijk ontwikkelproces en een belangrijke stap in bewustwording.
- Voor de gemeentelijke website en andere belangrijke dienstverleningskanalen zijn allerlei verbeteringen ingezet om de digitale toegankelijkheid te borgen. Denk aan de benodigde audits, het verbeteren van design en techniek, de verbeterde content (tekst en beeld), het verminderen van PDF's, etc. Ook de expertise in de organisatie is goed toegenomen op het gebied van digitale toegankelijkheid.
- De afdelingen Communicatie en Publieke Dienstverlening hebben in 2024 een vertaalknop voor anderstaligen gerealiseerd op de website. Voor anderstaligen is hierdoor de toegankelijkheid van onze informatie enorm verbeterd.
- Bij grotere bijeenkomsten schakelen we tolken Nederlandse gebarentaal in.

In 2025 zetten we verder in op digitale toegankelijkheid en zorgen we voor een meer inclusieve beeldbank. Daarnaast gaan we vanuit een diversiteitsagenda aan de slag met communicatie over betekenisvolle dagen. Denk aan dagen vanuit godsdienst en levensovertuiging en momenten als Week van de Toegankelijkheid, Dag van de Witte Stok, Neurodiversity Pride Day, etc.

3.2 Publieke dienstverlening

Publieke Dienstverlening heeft op allerlei manieren ingezet op het verbeteren van de fysieke en digitale toegankelijkheid. Sinds 2021 wordt gewerkt vanuit de principes verwoord in de Visie op Dienstverlening. Daarin staat de inwoner centraal. Het 4de principe stelt:

De inwoner of ondernemer kiest het gewenste contactkanaal, waarbij deze kanalen allemaal naadloos op elkaar zijn aangesloten. We schrijven in duidelijke taal en voldoen aan wettelijke toegankelijkheidseisen. Een vraag via de telefoon wordt net zo goed behandeld als een vraag via een contactformulier of via sociale media. Dit draagt voor een belangrijk deel bij aan de ervaring van de inwoner van één

Resultaten in de praktijk:

- De publiekshal aan het Harm Buitenplein is verbeterd door verschillende fysieke aanpassingen (duidelijkere receptiebalie en wachtruimte). Ook zijn de verschillende bewegingen gestroomlijnd en is de toegankelijkheid van het vergadercentrum verbeterd.
- Voor de hal aan de Kreupelstraat is een verbetertraject gestart.
- De fysieke toegankelijkheid van de stemlokalen is verbeterd. Ze zijn (nagenoeg) allemaal toegankelijk voor mindervalide personen. Er is één stembureau ingericht voor blinden en slechtzienden en één voor doven en slechthorenden.

- Medewerkers zijn getraind in het omgaan met doven en slechthorenden door Kentalis. Dit heeft het begrip vergroot en is zeer gewaardeerd.
- Veel online formulieren zijn opgeschoond en verbeterd. Dit helpt inwoners hun taken eenvoudiger uit te voeren waarbij het gebruiksgemak is toegenomen.
- Er is een keuzemenu geïntroduceerd bij het KCC. De inwoner is daardoor vaak sneller geholpen met de juiste informatie.
- De toegankelijkheid voor de belangrijkste dienstverleningskanalen is op orde gebracht. Dit is terug te zien in [het landelijke dashboard](#) waaruit blijkt dat onder meer de gemeentelijke website, Mijn Groningen en de Werkenbij-website aan de wet voldoen. Ook de processen voor het verder verbeteren van de kwaliteit (zoals de noodzakelijke audits) zijn aangepast en ingebed in de lijnorganisatie. In Dimpact-verband is digitale toegankelijkheid en de gewenste verbeteringen in de omgevingen een continu gespreksonderwerp.
- Uit het dashboard blijkt dat we met ruim 60 websites niet aan de wet voldoen. Deze websites zijn veelal door verschillende afdelingen of tijdelijke samenwerkingsverbanden ontwikkeld. Het is urgent deze te optimaliseren.
- De concerndirectie heeft inmiddels opdracht gegeven om te zorgen dat het gehele online landschap gaat voldoen aan de wetgeving. Dit betreft naast wetgeving op het gebied van digitale toegankelijkheid ook wetgeving op het gebied van privacy, security en webarchivering.
- Naast de websites dienen ook andere applicaties zoals formulieren en apps te voldoen aan wetgeving. Daar zijn stappen gezet maar is net als bij de websites een meer consistente en integrale werkwijze gemeentebreed wenselijk.

In 2025 gaan we verder met het creëren van bewustwording op het gebied van begrijpelijkheid van informatie. We zetten volgende stappen in het verbeteren van de digitale toegankelijkheid van onze omgevingen. Vanaf 2025 krijgen inwoners de mogelijkheid voor sommige producten van Burgerzaken een afspraak te maken om te beeldbellen. Dit vergemakkelijkt het contact op afstand. De toegankelijkheid van de hal aan de Kreupelstraat wordt verder geoptimaliseerd. Ook is contact gelegd met TeleTolk om de dienstverlening voor doven, slechthorenden en mensen met een spraakbeperking op korte termijn te verbeteren. Via TeleTolk wordt het mogelijk dat de gesprekken vertaald worden naar tekst, Nederlandse Gebarentaal en gesproken Nederlands. Inwoners krijgen via de website van de gemeente de keuze voorgelegd.

Uitdagingen

Publieke Dienstverlening heeft in de organisatie op onderdelen een adviserende rol. Dat geeft soms uitdagingen om echt regie te kunnen voeren op het beoogde kwaliteitsniveau vanuit dienstverlening en daarmee ook verschillende aspecten die begrijpelijkheid en toegankelijkheid van informatie raken.

Een voorbeeld:

Brieven moeten toegankelijk en begrijpelijk zijn voor alle inwoners. Hiervoor is de Direct Duidelijk campagne geweest: taalcoaches zijn opgeleid, het belang van begrijpelijke en eenvoudige taal is onder de aandacht gebracht en de afspraak is gemaakt dat brieven in grote mailingen aan inwoners eerst langs het KCC en communicatie gaan voor verzending. In de praktijk blijkt dat het advies vaak niet overgenomen wordt en dat niet alle brieven voor verzending worden voorgelegd. Helaas worden daardoor soms brieven op een te hoog leesniveau verstuurd, soms vanuit een verkeerde toon of met te lange teksten of met foutieve informatie waardoor het KCC onvoldoende binnenkomende vragen kan beantwoorden. We voldoen hiermee niet aan onze servicenormen en eerder gemaakte afspraken.

3.3 Vrije tijd:

3.3.1 Cultuur

In de cultuurnota 2025-2028 zijn de plannen en activiteiten op het gebied van cultuur uitgewerkt. De gemeente zet in op een sterke verbinding tussen kunst en cultuur en de directe leefomgeving. Dit betekent kunst en cultuur voor iedereen en een breed en divers aanbod. Voor de eigen inwoners én een regionaal, landelijk en internationaal publiek. In de culturele sector is al veel aandacht voor meer inclusieve programmering, ook de fysieke toegankelijkheid van gebouwen en activiteiten staat steeds vaker op de agenda. De gemeente heeft een adviserende rol richting culturele instellingen.

Resultaten in de praktijk:

- Steeds meer culturele instellingen denken bewust na over het aansluiten bij behoeften van diverse doelgroepen. Het Groninger Museum heeft bijvoorbeeld prikkelarme dagen, een project voor mensen met Alzheimer, een rondleiding voor mensen met een visuele beperking en rondleidingen met behulp van Tolken Nederlandse gebarentaal.
- De WTG is nauw betrokken bij een aantal culturele instellingen (die vanuit de cultuurnota worden gesubsidieerd). Denk hierbij aan Het Houten Huis, Eurosonic Noorderslag, Groninger Museum, Museum aan de Aa en de Synagoge.
- Bij sommige instellingen ervaren we issues op het gebied van de fysieke toegankelijkheid, vaak heeft dit te maken met de historische bouw. We kijken dan steeds vaker hoe we maatwerk kunnen organiseren voor bezoekers met functiebeperkingen. Een voorbeeld hiervan is de Schouwburg, van tevoren kan contact opgenomen worden om tot een oplossing te komen.

De WTG wordt in 2025 meer betrokken en actiepunten volgen nog naar aanleiding van de opmerkingen over de cultuurnota. Ook wordt de mening van de WTG gevraagd ten aanzien van inclusie bij andere instellingen. De WTG is nauw betrokken bij '80 Jaar Vrijheid'. Ze werken mee aan een bijzondere editie in de A-kerk 'Oorlog dichtbij' voor inwoners met een visuele beperking en leerlingen van Visio Haren.

Uitdagingen

Het onderwerp toegankelijkheid leeft niet overal in de organisatie. Het kan helpen om vanuit het management meer aandacht aan te besteden en te borgen in alle teams.

3.3.2 Evenementen

Toegankelijkheid is een essentieel onderdeel van het evenementenbeleid van de gemeente Groningen. Evenementen spelen een belangrijke rol in de sociale cohesie en levendigheid van de stad. Het is van groot belang dat iedereen – ongeacht fysieke, zintuiglijke of cognitieve beperkingen – volledig kan deelnemen aan het culturele en vrijetijdsaanbod.

De afgelopen periode zijn meerdere stappen gezet om de toegankelijkheid van evenementen te verbeteren. De WTG bezoekt evenementen en geeft actief advies over verbeterpunten. Daarnaast wordt toegankelijkheid steeds meer meegenomen in de vergunningverlening, subsidiecriteria en beleidsontwikkeling. Hoewel toegankelijkheid geen harde eis is binnen vergunning- en subsidievoorwaarden, is het thema wel beter verankerd in de herijking van de nota Vergunningen en Evenementen. Dit betekent dat organisatoren beter worden geïnformeerd en gestimuleerd om toegankelijkheid een integraal onderdeel van hun evenement te

maken.

Resultaten in de praktijk:

- Tijdens Let's Gro is een evenementensessie georganiseerd waarbij een eerste verbinding is gelegd tussen de organisatoren en de WTG. Dit heeft geleid tot meer bewustwording en toekomstige samenwerkingen.
- De WTG bezoekt en beoordeelt structureel evenementen en geeft advies aan de organisatoren. Dit heeft plaatsgevonden voor o.a. Roze Zaterdag, ESNS, Hullabaloo en de KEI-week.
- We organiseren regelmatig bijeenkomsten waar organisatoren en leden van de WTG met elkaar in gesprek gaan.
- De WTG fungeert als ervaringsdeskundig adviesorgaan en brengt inzicht in de drempels die bezoekers met een beperking ervaren. Zo werken we continu aan structurele verbetering vanuit de inzet van ervaringsdeskundigheid.
- Op de gemeentelijke website staan richtlijnen en informatie voor organisatoren over het borgen van toegankelijkheid bij evenementen. We stimuleren, denken mee en faciliteren door middel van subsidiemogelijkheden.
- We stimuleren een toegankelijke infrastructuur. Organisatoren worden ondersteund en geadviseerd over het toepassen van bijvoorbeeld rolstoelplatforms, prikkelarme zones en tolken Nederlandse Gebarentaal.
- Via de Stadspas maken we evenementen toegankelijker voor inwoners met een kleine beurs.
- Evenementen zoals Roze Zaterdag, Hullabaloo en Bevrijdingsfestival zetten zich actief in om een inclusief karakter te behouden en toegankelijkheid te waarborgen.
- Evenementen zoals Wintergoud en Zomerstad richten zich specifiek op toegankelijke programmering in periodes waarin recreatieve activiteiten minder beschikbaar zijn, zodat iedereen kan deelnemen.

In 2025 doen we onderzoek naar de integratie van toegankelijkheid, inclusie en sociale veiligheid binnen evenementenbeleid om passende richtlijnen te ontwikkelen. Er wordt gewerkt aan een onderzoek om toegankelijkheid binnen evenementen beter meetbaar en inzichtelijk te maken, zodat de impact structureel kan worden geëvalueerd.

De pilot prikkelarme zones bij Hullabaloo 2025 wordt geëvalueerd en de opgedane kennis wordt gedeeld met andere organisatoren. Er wordt bekeken hoe prikkelarme zones structureel kunnen worden meegenomen in evenementopzet en hoe organisatoren hierin ondersteund kunnen worden qua kennis.

In samenwerking met de communicatieafdeling van de gemeente Groningen bepalen we hoe toegankelijkheidsinformatie beter en breder gedeeld kan worden met organisatoren en bezoekers. Er wordt gewerkt aan een duidelijkere en toegankelijker presentatie van toegankelijkheidsrichtlijnen op websites van organisatoren.

Er is nog werk te doen op het gebied van digitale toegankelijkheid, bijvoorbeeld in het gebruik van toegankelijke websites van organisatoren en ticketing-systemen. Ook willen we beter rekening houden met neurodiversiteit en prikkelgevoeligheid bij evenementen. Ook dit vraagt verdere uitwerking in 2025.

Uitdagingen

Om toegankelijkheid binnen evenementen verder te verbeteren, zijn er enkele

concrete hulpvragen en aandachtspunten waar extra ondersteuning of middelen nodig zijn:

- **Kennisdeling met andere steden en beleidsvelden**

Evenementenbeleid is onderdeel van bredere stedelijke uitdagingen. De toegankelijkheids-vraagstukken waar Groningen mee te maken heeft, spelen waarschijnlijk ook in andere gemeenten. Het is waardevol om kennis te delen op beleidsniveau, zodat we gezamenlijk tot effectievere oplossingen komen. Dit gebeurt momenteel nog niet structureel binnen het beleidsveld evenementen, terwijl er op een overkoepelend niveau binnen stedelijke ontwikkeling en inclusie mogelijk wel initiatieven zijn waar aansluiting bij gezocht kan worden. Onderzoek naar bestaande samenwerkingen of kennisplatformen op dit niveau wordt aanbevolen.

- **Vertegenwoordiging in de Vereniging Van Evenementen Makers (VVEM)**

De VVEM is een belangrijke branchevereniging waarin veel kennis wordt gedeeld over evenementontwikkeling en toegankelijkheid. Groningen is hier als gemeente niet bij aangesloten, wat betekent dat we belangrijke kennis en ontwikkelingen mogelijk missen. Er is op dit moment geen specifiek budget binnen het evenementenbeleid om aan te sluiten bij de VVEM of soortgelijke netwerken.

- **Structurele borging van kennis en samenwerking**

Er is binnen Groningen al nauwe samenwerking met de WTG, maar de doorvertaling van adviezen naar andere beleidsvelden kan verder versterkt worden.

De vraag is hoe we toegankelijkheidskennis niet alleen binnen het evenementenbeleid, maar ook breder binnen gemeentelijk beleid kunnen borgen en toepassen. Extra ondersteuning is gewenst om te verkennen hoe we structureel kennis kunnen delen met andere gemeenten en organisaties die met vergelijkbare uitdagingen werken.

3.3.3 Sport

Steeds meer sportclubs en samenwerkingspartners werken aan het bevorderen van inclusiviteit en toegankelijkheid voor mensen met en zonder beperking. We hebben nog steeds te maken met praktische obstakels in de sportaccommodaties, de bereikbaarheid van sommige sportaccommodaties (OV, parkeren en het vervoer) als ontoegankelijke faciliteiten. Inmiddels worden echter wel positieve stappen gezet om deze problemen aan te pakken. Een groot succes is de inzet van de beweegcoach Inclusief Sporten Groningen. Sport en bewegen moet voor iedereen mogelijk zijn, ook voor mensen met een beperking. Met het inzetten van een beweegcoach Inclusief Sporten zorgen we ervoor dat deze doelgroep structureel meer gaat sporten en bewegen. De beweegcoach heeft veel kennis van en ervaring met de doelgroep en de verschillende subgroepen daarbinnen. Hierbij gaat het om mensen met een lichamelijke (inclusief visuele of auditieve) of verstandelijke beperking. Deelnemen aan sport en bewegen is voor hen niet vanzelfsprekend. De beweegcoach probeert daarom zoveel mogelijk drempels op dat gebied voor hen weg te nemen. Zo kan zij voor inwoners gratis en vrijblijvend hulp bieden bij het zoeken naar een geschikte sport en of sporthulpmiddel. Vanuit de brede expertise op dit gebied werkt zij nauw samen met lokale sport- en beweegaanbieders, eerstelijns zorgpartijen, sociale teams en andere relevante partners. Alleen vanuit dit samenspel kan bewegen ook

daadwerkelijk een positieve bijdrage leveren aan gezondheid.

Resultaten in de praktijk:

- De presentatie en workshop bij de startdag Sport050. Collega's hebben opdrachten uitgevoerd waarbij een beperking gesimuleerd werd. Hierdoor is het bewustzijn toegenomen.
- Voor de aanschaf van nieuwe materialen (geen vervanging) die toegankelijkheid bevorderen kan een subsidie worden aangevraagd bij de gemeente. Tijdens de Jaarlijkse Nationale Sportweek was er veel aandacht en publiciteit voor inclusief sporten voor iedereen.
- De bewegcoach uniek sporten heeft veel activiteiten georganiseerd. Haar enthousiasme heeft een positieve werking en er is een goed netwerk neergezet. Collega's en andere organisaties weten onze bewegcoach te vinden.
- Het aanbieden van rolstoelvaardigheidstrainingen van het wheelchair-skillsteam. Door mensen vaardigheden te leren, kunnen ze ook minder toegankelijke gebieden in bijvoorbeeld stad en sportclub toch bereiken.
- Bij Zorgboerderij De Mikkelderhorst in Haren en bij de kinderboerderij bij de Eelderbaan is een 'Samenspeelplek' gerealiseerd. Dit jaar wordt nog een Samenspeelplek bij de Prinsesseweg gerealiseerd.
- Kinderen van het speciaal onderwijs konden ook meegenieten in de winter van activiteiten zoals schaatsen op de Grote Markt (beschikbaar stellen van frames, toegankelijke ijsbaan met rolstoel en slee erop).
- Deelnemers Special Olympisch van stichting De Brug zijn gehuldigd. Unieke sporters (framerunners atletiek en hockeyers) zijn door de wethouder in het zonnetje gezet.
- We verzorgen voorlichting op het gebied van inclusief sporten, bijvoorbeeld in het Martinizekenhuis en voor WMO-consulenten.
- Sport050 heeft meegedacht bij Martini Manege over het vervangen van de oude paardenbakvloer. We onderzoeken de mogelijkheden van het Groningen atletiekgebouw (invalidentoilet en opslagplaats frames). Het is goed dat we betrokken worden in ontwikkelprocessen om mee te denken.

We zijn in gesprek met veel clubs en kijken naar mogelijkheden in plaats van onmogelijkheden. Zo zorgen we ook dat mensen niet telkens het wiel opnieuw hoeven uit te vinden. We gaan hier in 2025 volop mee verder. Er is veel enthousiasme en er is echt winst te behalen zowel in de accommodatiesfeer als in activiteiten.

Uitdagingen

Toegankelijkheid in de sport is een proces van kleine stappen. Het is wenselijk om vanuit de gemeente meer integraal samen te werken met externe partijen waaronder het Huis voor de Sport (HvdS). Daarnaast is het wenselijk om ook naar de toegankelijkheid van de gemeentelijke sportaccommodaties te kijken (huidige areaal en nieuwbouw). De fysieke toegankelijkheid kan beter. De informatievoorziening kan ook beter: de specifieke toegankelijkheid voor verschillende doelgroepen kan op websites vermeld worden. Er is behoefte aan een projectleider die de toegankelijkheid van ons huidige areaal gaat verbeteren.

3.4 Opgroeien en ontwikkelen, onderwijs

De gemeente heeft een adviserende rol op het gebied van onderwijs en is gesprekspartner. Het maatschappelijk akkoord sociale inclusie, passend onderwijs, inclusiever onderwijs en gelijke kansen zijn continu onderwerp van gesprek. In al het onderwijsbeleid zijn toegankelijkheid en inclusie belangrijke componenten. Hier zijn al veel stappen in ontwikkeling gezet.

In de praktijk denken we mee om de visie op toegankelijkheid te vertalen naar fysieke toegankelijkheid van gebouwen. Vanuit onze visie op inclusie denken we zo goed mogelijk mee en faciliteren we in denkkaders. Veel besluitvorming ligt bij de organisaties zelf. Denk aan afwegingen wanneer regulier of speciaal onderwijs beter passend is.

Resultaten in de praktijk:

- Bij het vernieuwen of verbouwen van scholen wordt toegankelijkheid zoveel mogelijk vanuit een integrale aanpak meegenomen. Er is een checklist toegankelijkheid voor nieuwe projecten. De WTG wordt betrokken bij nieuwe projecten.
- Er is veel aandacht voor maatwerk, zodat ieder kind op het eigen niveau onderwijs kan volgen. Denk hierbij aan het passend onderwijs, inclusiever onderwijs en het thuiszitterspact. Ook nieuwere ontwikkelingen zoals de brede brugperiode haakt hierop in.
- Sociale inclusie en inclusiever onderwijs is veelal onderwerp van gesprek binnen al het onderwijsbeleid en onderwijshuisvesting.
- Om de interactie van kinderen met en zonder handicap te bevorderen (socialisatiefactor van het onderwijs) is de Verlengde Schooldag een mooi voorbeeld. Hier bieden verschillende scholen met verschillende populaties in een wijk samen activiteiten aan, waardoor kinderen dit gemengd kunnen volgen.

3.5 Openbare ruimte:

Toegankelijkheid en inclusie zijn opgenomen in de nieuwe beheerstrategie "Sturen op waarden in Groningen":

We streven naar een openbare ruimte die toegankelijk is voor iedereen en waarin iedereen mee kan doen, ongeacht inkomen, geslacht, achtergrond, vaardigheden of leeftijd. Met de inrichting en het onderhoud van de openbare ruimte houden we hier rekening mee en zorgen we voor een toegankelijke openbare ruimte. Bij de uitvoering van het onderhoud betrekken we waar mogelijk medewerkers met afstand tot de arbeidsmarkt. We hebben met de WTG tijdens het participatieproces een gesprek gevoerd over toegankelijkheid en openbare ruimte. De samenwerking met de WTG in bredere zin verloopt goed en de WTG weet de juiste mensen te vinden. In 2024 is de Beheergids Openbare Ruimte opgesteld door Stadsbeheer. Deze gids biedt inzicht in de keuzes voor de inrichting van de openbare ruimte, met praktische voorbeelden en beheeraspecten. Dit is een intern werkdocument, bedoeld voor andere directies, zodat de ontwerpen die worden gemaakt zo beheerbewust mogelijk gemaakt worden. De verlaagde trottoirband is hier bijvoorbeeld in opgenomen.

3.5.1 Buitenruimte

De afgelopen jaren is er veel afstemming met de WTG en een expertisebureau geweest over toegankelijkheid van de binnenstad. Binnen de nieuwe inrichting is vooral de oriëntatie voor blinde en slechtziende mensen een aandachtspunt. Daarom zijn we met experts op het gebied van de landelijke richtlijnen (PBTconsult), gebruikers (WTG) en ontwerpers samen in gesprek gegaan over huidige knelpunten,

richtlijnen en mogelijke ontwerpprincipes. De principes zijn voor verschillende situaties in de binnenstad uitgewerkt, getoetst en bijgesteld. Vervolgens zijn deze ontwerpprincipes ook op de Grote Markt toegepast, besproken en aangelegd. Op basis daarvan zijn op detailniveau nog extra aanpassingen gedaan en de ontwerpprincipes Toegankelijke Openbare Ruimte zijn vastgelegd in een handleiding voor de binnenstad (TOR binnenstad). Het resultaat is een consequent en herkenbaar Gronings systeem voor de binnenstad dat past binnen de landelijke richtlijnen en de *Leidraad Nieuwe Stadsruimtes*. Het proces en het document hebben de aandacht voor toegankelijkheid in de openbare ruimte vergroot.

Resultaten in de praktijk:

- Het toepassen van de TOR (en daarmee toegankelijkheid) bij de inrichting van de Grote Markt
- Dag van de Witte Stok, aandacht voor het vrijhouden van de stoep en vergroten van bewustwording
- De ondergrondse fietsenstallingen bij het Forum en de Grote Markt zodat obstakels voor mensen met functiebeperkingen verminderen

In 2025 gaan we meer aandacht besteden aan het vastleggen van beleid, processen en borging met bijbehorende rollen, taken en verantwoordelijkheden.

Uitdagingen

Er is behoefte om ook stadsbreed beleid te maken op het gebied van toegankelijkheid. Het realiseren van een toegankelijk netwerk vraagt ook om prioritering van de belangen in de openbare ruimte. Vervolgens is het borgen van de maatregelen die volgen uit nieuwe ontwikkelingen en ontwerpen in de andere domeinen een belangrijk aandachtspunt.

3.5.2 Afval

In de praktijk zien we de volgende resultaten:

- Meerdere glasbakken zijn voorzien van brailleplaatjes.
- Er zijn op diverse locaties papierbakken met een lage inworp geplaatst, en in delen van de stad wordt papier ook aan de straat opgehaald.
- Er zijn afspraken gemaakt over de schoonmaak rondom de containers.
- De communicatie van de milieustraten wordt verbeterd.

We werken aan de uitbreiding van het aantal brailleplaatjes op de glasbakken. We willen graag met elkaar meer werken aan bewustwording ten aanzien van toegankelijkheid.

Uitdagingen

We kunnen in de eigen organisatie meer doen op het gebied van bewustwording. Waar hebben inwoners met beperkingen mee te maken en wat betekent het voor onze rol om drempels weg te nemen?

3.6 Wonen

De voortgang binnen het thema Wonen toont dat er belangrijke stappen zijn gezet om de toegankelijkheid van woningen en woonomgevingen te verbeteren. Het accent ligt op het integreren van toegankelijkheidsprincipes in nieuwbouwprojecten en het ondersteunen van mensen met een beperking bij het vinden van geschikte woningen. Uitdagingen blijven bestaan in het realiseren van woondiversiteit en het aanpassen van bestaande woningen aan de behoeften van mensen met een

handicap.

De Groninger Vuistregels zijn aangepast om toegankelijkheid expliciet mee te nemen. Daarnaast zijn er gesprekken gevoerd over het opnemen van toegankelijkheid in gebiedsgerichte uitvoeringsplannen voor wonen en zorg. Dit versterkt de integratie van toegankelijkheid in stedelijke ontwikkeling.

Resultaten in de praktijk:

- Betrokkenheid van de WTG bij het beoordelen van grote woningbouwprojecten.
- Oriëntatie op woonvormen zoals hofjes en woongemeenschappen die toegankelijkheid centraal stellen.
- In de woonzorgvisie wordt de nadruk gelegd op zelfstandig wonen voor mensen met een beperking.
- Er wordt gewerkt aan een aanpak voor meer diversiteit in woonomgevingen.
- Vergrote bewustwording over toegankelijkheid bij projectontwikkelaars en vergunningverleners.
- Toegenomen betrokkenheid van de WTG in besluitvormingsprocessen rond woningbouw.

In 2025 voltooien we de integratie van toegankelijkheidscriteria in de Groninger Vuistregels. Ook gaan we volgend op de oriëntatie aan de slag met de ontwikkeling en realisatie van toegankelijke woonvormen zoals hofjes en woongemeenschappen. We versterken het netwerk tussen WTG, beleidsafdelingen, en projectontwikkelaars.

Uitdagingen

Om verdere stappen te zetten in het thema Wonen is extra ondersteuning nodig, denk aan:

- Middelen voor het verder integreren van toegankelijkheid in bouwregels en procedures.
- Meer samenwerking tussen afdelingen om woonvormen zoals hofjes en woongemeenschappen te realiseren.
- Continuïteit in de betrokkenheid van de WTG bij zowel kleine als grote woningbouwprojecten.

3.7 Zorg, welzijn en ondersteuning:

3.7.1 Wet maatschappelijk ondersteuning (WMO)

De toegankelijkheid op het gebied van zorg, welzijn, ondersteuning en preventie is tweeledig. Het gaat enerzijds om de vraag of de gemeente de ondersteuningsnetwerken dusdanig heeft ingericht dat deze passend is voor inwoners met een ziekte of beperking. Anderzijds is de gemeente verplicht om het beleid voor deze doelgroep te laten toetsen door een onafhankelijke adviesraad. Voor dit laatste heeft de gemeente Groningen de Adviesraad Sociaal Domein Groningen (ASDG) en wordt er daarnaast gebruik gemaakt van de expertise van de WTG. In de WMO wordt via het jaarlijkse cliëntervaringsonderzoek (CEO) en andere klanttevredenheidsonderzoeken (voor het vervoer en de hulpmiddelen) nagegaan of de geboden ondersteuning naar wens verloopt. De WTG is, samen met de adviesraad Sociaal Domein Groningen, betrokken bij diverse aanbestedingen in het voortraject, waaronder recent die van trapliften en woonaanpassingen. Ook zijn ze geraadpleegd bij de evaluatie van het Gebiedsondersteunend Netwerk (GON).

Resultaten in de praktijk:

- We meten de tevredenheid van inwoners op het gebied van de zorg en fysieke ondersteuningsmiddelen. Als de tevredenheid achterblijft (wat nu bij een aanbieder het geval is) vragen we een verbeterplan.
- Team wonen is opgericht als aanspreekpunt voor corporaties. Aangepaste woningen en matching is onderwerp van gesprek. De werkwijze wordt in 2025 geëvalueerd.
- Levensloopbestendige woningen zijn onderdeel van gesprek Wonen & Zorg (Woonzorgvisie).
- We borgen dat sociale ondersteuning voor mensen met een zorgvraag is afgestemd op hun behoefte. In Haren is een gebiedsondersteunend netwerk opgezet, dit is overgenomen door GON Zuid.
- We willen dat mensen met een beperking een stem hebben bij hun keuzes voor begeleiding en dagbesteding. Dit is doorlopend onder de aandacht.
- De indicatiestellingen koppelen we steeds meer los van de evaluatie van de indicatie. Bij scootmobielen wordt inmiddels gewerkt met doorlopende indicaties. Met aanbieders van HH en GON is afgesproken zoveel mogelijk te werken met langere indicaties en verkorte herindicaties.
- De beleidsvisie is dat we zoveel mogelijk aansluiten bij het alledaagse, ook bij sport en bewegen en kunst en cultuur. We willen voorkomen dat mensen met een beperking door generieke regelingen in een uitzonderingspositie geplaatst worden.
- Bij langdurige, complexe zorgvragen moet maatwerk mogelijk zijn. De doorbraakmethode wordt steeds meer toegepast binnen WIJ.

In 2025 is de nieuwe aanbesteding van het GON een grote en belangrijke ontwikkeling in dit domein. Voor de evaluatie hiervan hebben we de werkgroep al betrokken, maar we gaan dat weer doen als het gaat om de toekomstige inrichting.

Uitdagingen

Bewustwording is essentieel. Een belangrijke stap is dat we ons realiseren wat de impact van een beperking of chronische ziekte is op het leven van inwoners. En vervolgens wat dit betekent voor onze manier van beleidsontwikkeling en dienstverlening. Dit vraagt inzet van ervaringsdeskundigheid.

3.7.2 Preventie en gezondheid

We werken vanuit de nota Gezond Leven in 050. De verwachting is dat het ministerie van Volksgezondheid, Welzijn en Sport (VWS) in 2025 een nieuwe nota uitbrengt, waarna de gemeente daaropvolgend een nieuwe nota opstelt. De WTG zal hierbij worden betrokken. We hebben een adviserende rol op het gebied van gezondheid; veel uitvoering gebeurt door andere (partner)organisaties. Wij agenderen het thema toegankelijkheid continu. Op dit moment wordt hard gewerkt aan de uitvoering van beleid en verbetering van inclusie en specifiek toegankelijkheid.

Resultaten in de praktijk:

- In verschillende wijken organiseert de gemeente met onder meer WIJ Groningen de cursus GRIP & GLANS. De cursus Grip & Glans gaat over het verbeteren van het eigen welbevinden en het verkrijgen van meer grip op het

leven. Daar kunnen inwoners met en zonder beperking drempelloos aan deelnemen.

- Ook hebben we vanuit gezondheid bijgedragen aan de realisatie van een inclusieve speeltuin in Paddepoel.

In 2025 besteden we aandacht aan de leefstijloketten die worden ingericht bij ziekenhuizen. Samen met de WTG willen we werken aan de toegankelijkheid van deze leefstijloketten.

Vanuit Mentale Gezondheid ontwikkelen we daarnaast een campagne voor bewustwording over mentale gezondheid en psychische handicaps. Deze campagne richt zich onder andere op het wegnemen van taboe en het voorkomen van stigmatisering.

Uitdagingen

Veel uitvoering gebeurt door andere (partner)organisaties. Daarbij agenderen wij het thema toegankelijkheid, maar vaak hebben we weinig tot geen invloed op de mate waarin er rekening mee wordt gehouden. We blijven het onderwerp Toegankelijkheid onder de aandacht brengen.

3.7.3 Sociale Basis & Diversiteit

In het coalitieakkoord hebben wij ons het doel gesteld te werken aan sociale cohesie. Sociale cohesie is een sterke samenhang in de samenleving. Een gemeente waarin iedereen mee kan doen, waar we omkijken naar elkaar en waar de overheid er is voor de inwoners. Het versterken van de sociale basis sluit goed aan bij dit doel. Met 'iedereen' bedoelen we ook echt *í*edereen.

Met diversiteit bedoelen wij dat iedereen verschillend en uniek is en dat ons beleid zich richt op alle Groningers ongeacht leeftijd, etniciteit, seksuele gerichtheid, beperking, gender, e.d. Het diversiteitsbeleid richt zich vooral op het viëren van verschillen. Dit is opgenomen in de Diversiteitsagenda 2.0 en in het Programma van Eisen (PVE), waar onze uitvoeringpartners hun subsidieaanvraag op baseren. Het thema toegankelijkheid is onderwerp in ons beleid en alle beleidslijnen. We blijven dit zowel intern als richting uitvoeringpartners agenderen. We richten ons op het verder verbeteren van de samenwerking met de WTG en de interne samenwerking op overlappende thema's.

Resultaten in de praktijk:

- Bij het ontwikkelen van nieuw beleid wordt de WTG altijd betrokken. Dit zorgt ervoor dat het onderwerp goed is geagendeerd en meer collega's bewust bezig zijn met inclusie van mensen met een beperking. De WTG is zo ook betrokken geweest bij de nota sociale basis en het uitwerken van de actielijnen.
- In het PVE (programma van eisen voor uitvoeringpartners) van vrijwillige inzet is toegankelijkheid van vrijwilligerswerk opgenomen: "Vrijwilligerswerk is toegankelijk voor inwoners met een beperking (fysiek, auditief of visueel), door hen te zien als mensen die evengoed mee kunnen doen door vrijwillig actief te zijn, waar nodig met enkele aanpassingen op de vrijwilligersklus."
- De vrijwilligersvacaturebank is op verzoek getest op toegankelijkheid door de werkgroep met positieve bevinding.
- Bij het ontwikkelen van de mantelzorgcampagne is bij de verschillende onderdelen rekening gehouden met de toegankelijkheid, o.a. bij de website (www.voorwiezorgjij.nl). Daarnaast is er aandacht voor mantelzorgers met

een beperking. De WTG denkt mee bij de ontwikkeling van de campagne en website.

- Parkeerbeleid is inclusiever voor mantelzorgers.
- Binnen het programma Ouder en Wijzer is informatievoorziening een pijler, waaronder toegankelijke informatie voor mensen met een beperking.
- We voeren de doorgaande dialoog met onder andere onze sociaal culturele accommodaties. Tijdens deze gesprekken zijn toegankelijkheid en sociale veiligheid gespreksonderwerpen. Hiermee creëren we bewustwording en kunnen we waar nodig hulp bieden bij het verbeteren van toegankelijkheid.

In 2025 ontwikkelen we nieuw beleid voor de actielijnen bewonersorganisaties en bewonersinitiatieven.

We gaan verder in gesprek over de fysieke toegankelijkheid van sociaal culturele accommodaties: De meeste gebouwen zijn wel toegankelijk maar er is wel een verschil in de mate waarin. Op dit moment is een onderzoek

"investeringshuisvestingsplan" gestart. Een van de onderdelen die wordt meegenomen in dit onderzoek is de toegankelijkheid van onze sociaal culturele accommodaties. Dit jaar zijn de resultaten van dit onderzoek gereed.

De afgelopen jaren hebben we veel nieuw beleid ontwikkeld, waar het onderwerp toegankelijkheid goed in is opgenomen. De komende tijd kunnen we meer focussen op het agenderen van het onderwerp toegankelijkheid in de uitvoering. Bijvoorbeeld tijdens de gesprekken die we voeren met organisaties en vrijwilligers.

Bij het organiseren van bijeenkomsten en activiteiten houden we rekening met toegankelijkheid. Dit doen we door vooraf goed te communiceren over toegankelijkheid, en door bijvoorbeeld een tolk Nederlandse Gebarentaal te regelen indien nodig. We werken voor de sociale basis aan het verbeteren van de digitale toegankelijkheid. We gaan in gesprek met de Werkgroep Toegankelijk Groningen over sociale veiligheid.

Uitdagingen

Toegankelijkheid opnemen in beleid is een mooie eerste stap, maar het echt inbedden en een verandering in het denken te creëren, zowel bij collega's en uitvoeringspartners, kost tijd. Daar kunnen we elkaar meer bij helpen. Veel domeinen bij de gemeente hebben met elkaar te maken. Nu werken we soms vanuit de eigen domeinen aan eigen thema's. Bijvoorbeeld: veel fysieke ingrepen hebben invloed op de sociale thema's. Een voorbeeld is de invloed van nieuwe parkeertarieven op mantelzorgers, en de invloed van het weren van bussen uit de binnenstad op de mogelijkheid van ouderen/mensen met een beperking om naar de binnenstad te gaan. Een meer integrale aanpak maakt het makkelijker om ons beleid toegankelijker te maken.

3.8 Vervoer en persoonlijke mobiliteit

In 2021 is de Mobiliteitsvisie 'Groningen Goed op weg' vastgesteld door de gemeenteraad. De visie zet in op een verdere afname van de autologica en een groei van duurzame, ruimte-efficiënte vormen van vervoer. Wij stimuleren lopen, fietsen, het openbaar vervoer en deelmobiliteit. Een van de aandachtspunten in de visie is dat de openbare ruimte voor iedereen toegankelijk moet zijn en dat iedereen recht heeft op mobiliteit.

Na de vaststelling van de mobiliteitsvisie hebben we verschillende uitvoeringsprogramma's opgesteld met daarin concrete maatregelen, bijvoorbeeld het Uitvoeringsprogramma Doorwaadbare Stad, het Uitvoeringsprogramma Lopen, Fietsen, Verkeersveiligheid en het Uitvoeringsprogramma Hubs. De WTG is hier nauw bij betrokken geweest. Toegankelijkheid komt in de verschillende uitvoeringsprogramma's terug in de vorm van het verbeteren van looproutes richting

OV-haltes, winkelcentra en scholen.

De handleiding Toegankelijke Openbare Ruimte binnenstad Groningen is opgesteld. In de TOR zijn de uitgangspunten van het VN-verdrag Handicap vertaald naar ontwerpprincipes voor de openbare ruimte in de binnenstad.

Resultaten in de praktijk:

- De afgelopen jaren zijn er aanpassingen gedaan aan plekken waar mensen de weg kunnen oversteken. Voorbeelden hiervan zijn de gewijzigde voorrangssituatie bij de kruising Hereweg – Gedempte Zuiderdiep en de Maagdenbrug. De WTG is in een vroeg stadium betrokken geweest bij deze herinrichtingen. Dit heeft geleid tot nieuwe situaties waarin het verkeer beter kan doorstromen en mensen tegelijkertijd voldoende mogelijkheden hebben om de weg over te steken.
- In delen van de binnenstad is het alleen nog mogelijk om fietsen in een vak, rek of stalling te plaatsen. Hiermee voorkomen we voor mensen met functiebeperkingen overlast van gestalde fietsen. De voorbereidingen voor een inpandige fietsenstalling bij o.a. de Westerhaven en het Gedempte Zuiderdiep zijn getroffen.
- In 2024 heeft het OV-bureau het uitvoeringsprogramma Toegankelijk 'OV per bus dat ertoe doet, kansen geeft en toegankelijk is voor iedereen' opgesteld.
- Samen met verschillende vrijwilligersinitiatieven werken we aan de doorontwikkeling van het wijkvervoer. Het wijkvervoer geeft mensen met een mobiliteitsbeperking een extra optie naast o.a. het OV. In 2024 is er een nieuw initiatief in Ten Boer gestart.
- Verschillende delen van de stad, waaronder delen van de binnenstad en bepaalde woonwijken, worden steeds meer autoluw. Op deze manier ontstaat een prettiger verblijfsklimaat en meer ruimte voor groen, ontmoeting en 'langzaam' verkeer. Het is echter wel belangrijk dat deze plekken toegankelijk blijven voor mensen die minder goed ter been zijn. Het toegankelijk houden van autoluwe gedeelten is en blijft maatwerk. De WTG wordt hierbij betrokken om onder meer het aantal invalidenparkeerplaatsen te borgen.
- Er zijn verschillende concrete voorbeelden te benoemen, maar de grootste winst zit hem in de algehele transitie naar minder ruimtevrugnende vormen van vervoer. Met onze visie spelen we letterlijk ruimte vrij op straat, die ten goede komt aan de toegankelijkheid en beleefbaarheid van de openbare ruimte.

In 2025 gaan we beter overzicht creëren in wat we allemaal waar doen op het gebied van toegankelijkheid. Er gebeurt veel in projecten en aan maatregelen. Zo zijn er concrete plannen om de treinstations toegankelijker te maken. Het nieuwe Hoofdstation wordt momenteel grondig verbouwd. Hierbij is veel aandacht voor toegankelijke perrons en verbindingen tussen de omliggende wijken. Op Station Noord worden de huidige hellingbanen vervangen en op Station Europapark brengen we een trapleuning aan, zodat minder validen veilig de trap op kunnen lopen.

Uitdagingen

In de praktijk merken we echter dat er buiten de binnenstad een afwegingskader ontbreekt waarin staat benoemd wat we op gebied van toegankelijkheid, mobiliteit en de openbare ruimte belangrijk vinden. Dit kan helpen om het thema nog beter binnen ons werk te borgen.

3.9 Werk, arbeidsmarkt en participatie

Om inwoners zoveel mogelijk te kunnen ondersteunen en tegelijk uitvoering te geven aan de Participatiewet gaan we uit van het volgende:

We stellen het perspectief van de inwoner centraal op basis van een gelijkwaardige, veilige en wederkerige samenwerking. We werken vanuit vertrouwen. We willen een betrouwbare overheid zijn door duidelijk en transparant te zijn over wat wij kunnen doen en wat onze verwachtingen zijn van de inwoner. Ook zijn we toegankelijk voor inwoners. We houden rekening met het denk- en doenvermogen van inwoners. Dat houdt in dat we vindbaar zijn zowel fysiek als digitaal; begrijpelijk zijn in onze communicatie en een open houding hebben en dat ook uit te stralen.

Iedereen moet gelijke kansen krijgen om mee te kunnen doen in de maatschappij. Dat kan via betaald werk, maar als mensen nog niet zo ver zijn, biedt de gemeente ondersteuning om op een andere manier deel te kunnen nemen aan het maatschappelijk leven. Dit kan bijvoorbeeld via vrijwilligerswerk, een basisbaan of op een andere wijze. Daarnaast bieden we bestaanszekerheid door het garanderen van een basaal inkomen, als werk nog niet lukt.

Binnen werk en participatie gaan we voor het vormen van beleid in gesprek met bijvoorbeeld de Cliëntenraad. Dat zijn inwoners die een bijstandsuitkering hebben en die we om advies vragen als beleid tot stand komt.

Voor het bestrijden van armoede maken we gebruik van ervaringsdeskundigen. Zij weten als geen ander hoe het is om in een bepaalde situatie te zitten en wat nodig is om mensen te helpen.

Resultaten in de praktijk:

- Vinden en houden van werk wordt zoveel mogelijk gefaciliteerd. We hebben een gebiedsgerichte aanpak. We stellen het belang van de inwoner centraal en gaan uit van vertrouwen.
- We borgen dat mensen die uitstromen, duurzaam uit de bijstand blijven. We laten de overgang van bijstand naar werk zo soepel mogelijk verlopen. We zetten in op goede begeleiding. De uitstroompremie kan mensen die langer in de bijstand zitten helpen als ze gaan werken.
- We borgen dat regelingen rondom werk en inkomen begrijpelijk en toepasbaar zijn voor iedereen. Net als andere informatie in brieven etc.
- De directie werk is wijkgericht gaan werken. Er zijn 5 plekken waar inwoners met vragen naar toe kunnen. De gedachte hierachter is als gemeente dichter bij de inwoner te komen, de afstand te verkleinen en daarmee de drempels te verkleinen.

In 2025 gaan we vooral door op de ingezette richting en werkzaamheden.

Uitdagingen

Door onze uitgangspunten (inwoners centraal, uitgaan van vertrouwen en de menselijke maat) hebben we belangrijke stappen gezet richting inwoners. Inclusie en Toegankelijkheid zijn wezenlijk voor de samenleving. We mogen hier meer zichtbaarheid aan geven en volgende stappen zetten.

3.10 Sociale veiligheid

In de Agenda Toegankelijk Groningen is 'sociale veiligheid' niet als specifiek thema benoemd. Dit thema is toegevoegd in de Uitvoeringsagenda Toegankelijk Groningen 2022-2023. In het VN-verdrag wordt aandacht gevraagd voor de sociale veiligheid van mensen met een handicap omdat mensen met een handicap kwetsbaarder zijn en daar aandacht voor moet zijn. Sociale veiligheid gaat over mogen zijn wie je bent

en verdraagzaamheid in de samenleving. Verdraagzaamheid kan soms zomaar omslaan in intolerantie. Dit geldt ook voor mensen uit de LHBTIQ+-gemeenschap en mensen met een migratieachtergrond.

De afgelopen jaren is op verschillende manieren gewerkt aan sociale veiligheid in meer brede zin vanuit onder meer Openbare Orde en Veiligheid, verschillende afdelingen van DMO, Publieke Dienstverlening, etc. Er is gewerkt aan bewustwording, echter is in tegenstelling tot de afgesproken acties in de Uitvoeringsagenda nog geen ambassadeur aangesteld op dit thema. Daarmee is sociale veiligheid voor mensen met functiebeperkingen als gemeentebreed thema nog onvoldoende ontwikkeld. Op het moment van schrijven van deze evaluatie zijn we hierover in gesprek met als doel in het voorjaar 2025 een ambassadeur aangesteld te hebben. Dan kan dit thema in samenwerking met de WTG inhoudelijk verder ontwikkeld worden, ook aansluitend bij de inhoud van de Diversiteitsagenda.

4. Bevindingen Werkgroep Toegankelijk Groningen

In dit hoofdstuk worden de belangrijkste bevindingen vanuit het oogpunt van de WTG beschreven. Er is bewust voor gekozen om dit apart in een hoofdstuk op te nemen, zodat eventuele verbeterpunten transparant voor iedereen zijn en in het vervolgtraject besproken kunnen worden samen met de ambassadeurs. Op deze manier denken we de 'belevingswereld' van de eindgebruikers (WTG) en de ambassadeurs beter bij elkaar te kunnen brengen.

Fysieke toegankelijkheid in Groningen

Er is meer ruimte gekomen voor voetgangers, rolstoelgebruikers, voor blinden en slechtzienenden aan de Westerhaven, Astraat, Brugstraat, Munnekeholm, Grote Markt, Nieuwe Markt, Martini Kerkhof, Sint Jansstraat, een deel van de Kreupelstraat, een deel van de Oude Ebbingestraat, Rode Weeshuisstraat. Er is een breder wandelgebied, met geleidelijnen, het is wel meer oppassen met fietsers en fatbikes. Zij houden zich niet altijd aan de snelheidsbeperkingen wat leidt tot gevaarlijke situaties en (bijna) ongelukken op de Grote Markt.

Oversteekplaatsen haalt men liever weg omdat men denkt dat het een vorm van schijnveiligheid is. Blinden en slechtzienenden zijn het hier zeker niet altijd mee eens.

De afgelopen jaren zijn een groot aantal bushaltes aangepast voor mensen met een beperking. De bussen zelf blijven echter wel achter in ontwikkeling en we zijn aangewezen op de hulpverlenende burger.

De meeste openbare gebouwen voldoen aan de gestelde eisen, maar kunnen hier en daar nog wel een handje geholpen worden.

Voor recreatieplekken is het van belang is dat er goede verharde en brede paden komen met voldoende rustplaatsen. Mochten er toiletvoorzieningen komen, neem dan gelijk ook een rolstoeltoegankelijk toilet mee met een verschoonmogelijkheid (voor volwassenen).

Geleidelijnen worden de laatste tijd op vele plaatsen toegepast: in de Astraat, Brugstraat, Munnekeholm, Grote Markt, Nieuwe Markt, Martini Kerkhof, Sint Jansstraat, stukje Kreupelstraat, stukje Oude Ebbingestraat, Rode Weeshuisstraat. Voor publiekstrekkingen buiten de diepenring, zoals wijkcentra, winkelcentra en cultuurcentra zijn de principes van de TOR noodzakelijk om een uniforme en voor blinden/slechtzienenden begrijpelijke toegankelijkheid, maar hiervoor ontbreekt nog een TOR addendum.

Hellingbanen zijn toegevoegd aan de kademuur Schuitendiep tussen de Kattenbrug en de Steenstilbrug. Een mooi toegankelijk rustpunt even buiten het drukke centrum. Bij Dudok Turfsingel is een hellingbaan geplaatst naar de vlonder aan Spilsluizen.

Knelpunten en aandachtspunten

Winkel- horeca- en bedrijfspanden

Niet alle winkels, horeca- en overige bedrijfspanden zijn toegankelijk. Hier zou meer aandacht aan besteed kunnen worden, bij de verbouwing of nieuwbouw. De meeste horeca en restaurants zijn niet rolstoeltoegankelijk en hebben bijvoorbeeld geen toegankelijk toilet. Sommige mensen kunnen dus niet naar het toilet in 2025 en dat is schrijnend. Voor de toegankelijkheid van het pand zijn soms eenvoudige hulpmiddelen nodig om binnen te komen met een rolstoel. Of de bestrating kan iets verhoogd worden. Bij de herinrichting van een straat vragen wij meestal om het trottoir daar waar mogelijk iets te verhogen of op 2cm na de bestrating aan te sluiten op de drempel.

Ondernemers kunnen wellicht bij de vergunningsaanvraag bij verbouw of nieuwbouwplannen gevraagd worden of ze rekening houden met de toegankelijkheid en de beschikbaarheid van een rolstoeltoegankelijk toilet.

Toiletten in de openbare ruimte

Rolstoeltoegankelijke toiletten in de openbare ruimte zijn minimaal aanwezig.

Scholen

Ook van scholen en het vervolgonderwijs vinden wij dat deze volledig bereikbaar, toegankelijk en bruikbaar moeten zijn. Een kind met een beperking moet niet belemmerd worden om onderwijs te volgen. Zorg dat kinderen met een beperking samen met anderen opgroeien, spelen en naar school gaan. Dit vormt de basis voor wederzijds begrip en acceptatie.

Openbaar vervoer

Sinds 2022 rijden de bussen niet meer naar de binnenstad, waardoor veel ouderen en mensen met een beperking zijn getroffen. Om dit gat te vullen zijn de opties: WMO-vervoer en uitbreiden van het wijkvervoer tot aan de Grote Markt. Beide opties leveren geen volwaardig alternatief. Het WMO-vervoer is te onbetrouwbaar voor wat betreft de aankomst en de vertrektijd. Het wijkvervoer is (nog) niet wijkdekkend, kent beperkte beschikbaarheid en rijdt veelal nog niet naar de binnenstad. Kortom: drie jaar na dato zitten veel ouderen en mensen met een beperking noodgedwongen thuis. Integrale besturing om voor inwoners tot oplossingen te komen lijkt er niet te zijn.

De meeste bushaltes zijn goed toegankelijk, dit is nog even te bezien bij het hoofdstation wat een belangrijk overstappunt is. Bij de aangepaste bussen blijft het een probleem om zelfstandig met je rolstoel of rollator in de bus te stappen. Er moet een oprijplaat uit de bus geklapt worden om zo in de bus te komen. Dit kan de persoon in kwestie niet zelf en deze blijft daardoor afhankelijk van anderen. De trein (Arriva) gaat prima, van de NS zijn alle de Sprinters zonder hulp toegankelijk en de rest met NS-assistentie. Helaas zijn hier wel nieuwe issues als gevolg van niet-werkende liften.

Afval

Het streven van de overheid is dat burgers zelfredzaam zijn. We zien dat aan de ene kant de afvalcontainers bruikbaar worden gemaakt voor mensen met een beperking, maar aan de andere kant dat de containers nog te vaak op ontoegankelijke eilandjes

staan.

Evenementen

Sommige evenementen in de stad blijven een punt van aandacht qua toegankelijkheid in brede zin. Er zijn meer initiatieven vanuit de gemeente, maar het zou wat ons betreft wenselijk zijn dat toegankelijkheid in de vergunningverlening wordt toegevoegd zodat het bij alle evenementen geborgd wordt.

Communicatie

De communicatie over toegankelijkheid van voorzieningen, zoals MiVa-parkeren, MiVa-toiletten, etc., kan veel beter. Als je op de website van Gemeente-groningen informatie wil vinden over toegankelijkheid dan ontdek je hoe moeilijk dat is. Deze informatie is versnipperd en moeilijk te vinden. Er is geen integrale informatie over toegankelijkheid. Eén pagina met toegankelijkheidsinformatie, zoals Utrecht heeft, kan inwoners en gasten van de Stad enorm helpen. We geven als suggestie te werken met een vast sjabloon voor toegankelijkheidsinformatie over parkeren, toiletten, het programma, een rolstoelpodium, prikkelarme zone, EHBO, etc.

Proces

Met gemeentemedewerkers gaat de samenwerking meestal prettig en constructief. Bij wijkprojecten worden we zelden betrokken, voor andere projecten moeten we soms ook zelf aan de bel trekken. Expliciete aandacht voor toegankelijkheid wordt nog vaak vergeten. Als het contact er eenmaal is, gaat de samenwerking meestal goed.

Met de totstandkoming van de Agenda Toegankelijk Groningen is een netwerk opgezet bestaande uit een aanspreekpunt toegankelijkheid (ambassadeur) per directie. Deze rol is echter niet geformaliseerd. Hiermee is een netwerk enthousiaste mensen gecreëerd zonder mandaat en vooral gestoeld op intrinsieke motivatie. De positie van de ambassadeurs kan en moet wat ons betreft beter. Positie, tijd, mandaat en commitment van leidinggevenden zijn nodig. Meer onderling contact kan helpen bij integrale initiatieven. Integrale sturing op de (continuïteit van) die functie en op de onderlinge samenhang (anders dan de Beleidscoördinator) ontbreekt ook vanuit de organisatie, waardoor dit potentieel onvoldoende wordt benut.

We kunnen meer werken aan bewustwording en beeldvorming, met name ook van/voor onze 4^e en 5^e bloedgroepen: mensen met een verstandelijke beperking en mensen met een psychische handicap.

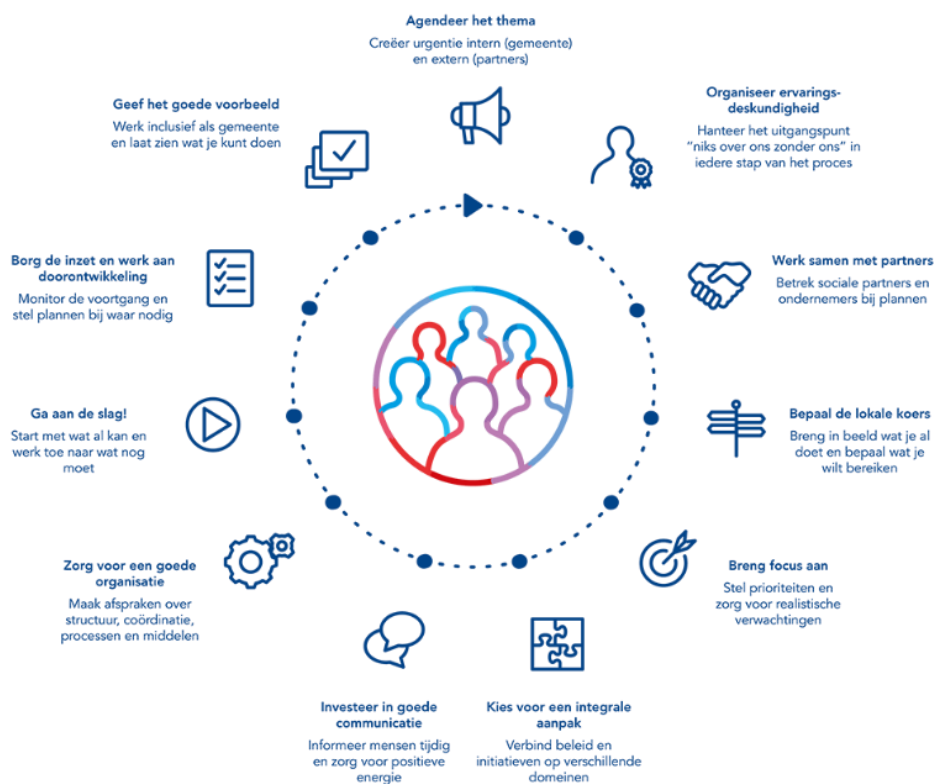
We sluiten af met een aantal voor ons positieve ontwikkelingen en bevindingen:

- De griffie. Zij kennen de gemeentelijke organisatie, spelregels en processen. En ook het politieke proces. De griffie is voor ons een belangrijke steun en een bron van altijd correcte informatie.
- De telefonische bereikbaarheid van gemeentelijke diensten en meldpunten is goed. Voor alle omstandigheden waarin je als inwoner digitaal vastloopt. En dat komt in ons geval regelmatig voor. Die bereikbaarheid per telefoon werkt helaas niet bij inspraak-trajecten.
- De Sportcoach Uniek Sporten (Ellen Wollerich) heeft heel veel bereikt. De WTG heeft haar voorgedragen voor de sportprijs 2024.
- Sport050 heeft veel aandacht besteed aan toegankelijkheid: in beeldvorming, aandacht en activiteiten. Helaas gaat de uitvoering in de wijken nog niet zo toegankelijk en inclusief.

- In de cultuursector zijn goede ontwikkelingen waar de WTG bij betrokken is. Groninger Museum met bijzondere aandacht voor 'prikkelarm' en een visuele beperking. Houten Huis werkt geregeld met acteurs met een fysieke en/of verstandelijke beperking. Ze proberen zo toegankelijk mogelijk te zijn en betrekken de WTG. Dit geldt ook voor bijvoorbeeld de Synagoge en de Hortus Haren.
- Ten slotte is het positief hoe we betrokken worden bij de ontwikkelingen in en om de Binnenstad.

5. Evaluatie werkproces aan de hand van de routekaart

De door de VNG ontwikkelde routekaart Lokale Inclusie Agenda beschrijft hoe een gemeente samen met ervaringsdeskundigen een Lokale Inclusie Agenda kan maken en hoe er structureel aan gewerkt kan worden. Dit is vormgegeven als een cyclus proces. Dit proces hebben we geëvalueerd en in onderstaande tabel weergegeven wat goed gaat en wat in onze optiek verbetering nodig heeft.



Stap van de routekaart	Beschrijving	Status	Toelichting	Gewenste actie
Agendeer het thema toegankelijkheid en inclusie	Creëer urgentie intern (gemeente) en extern (partners)		Het thema is geagendeerd, de LIA (Agenda Toegankelijk Groningen) is opgesteld en er wordt uitvoering aangegeven. Dit gebeurt ook richting vele partners.	Het kan meer in samenhang georganiseerd worden.
Organiseer ervaringsdeskundigheid	Hanteer het uitgangspunt "niks over ons zonder ons" in iedere stap van het proces		Ervaringsdeskundigheid is met de inzet van de Werkgroep Toegankelijk Groningen heel goed georganiseerd.	Een methodische uitwerking maken. Wanneer en hoe wordt de WTG betrokken, welke prioriteiten kiezen we?
Werk samen met partners	Betrek sociale partners en ondernemers bij plannen		We werken nauw samen met allerlei partners, we geven advies, stellen waar mogelijk een leidraad of checklist beschikbaar.	Verder ontwikkelen van richtlijnen en checklisten.
Bepaal de lokale koers	Breng in beeld wat je al doet en bepaal wat je wilt bereiken		Dat is geborgd middels de Agenda Toegankelijk Groningen.	Prioriteiten zijn nodig, net als een integrale aanpak.
Breng focus aan	Stel prioriteiten en zorg voor realistische verwachtingen		Dit is binnen beleidsdomeinen goed gedaan. Aanbrengen van samenhang gemeentebreed in de prioritering is een aandachtspunt.	Een gemeentebrede strategie met doelen en prioritering
Kies voor een integrale aanpak	Verbind beleid en initiatieven op verschillende domeinen		De huidige uitvoering wordt vormgegeven binnen domeinen en kan daardoor versnipperd zijn. Een visie of aanpak houdt daarmee vaak op bij de grens van een domein.	We acteren per beleidsdomein, een inwoner begeeft zich door de domeinen heen. Ook onze processen van ontwikkeling, ontwerp en beheer vragen een domeinoverstijgende aanpak. Dit is een gemeentebrede uitdaging.
Investeer in goede communicatie	Informeert mensen tijdig en zorg voor positieve energie		We werken aan bewustwording en verbinding op het onderwerp.	Een communicatiestrategie in samenhang met de gemeentebrede (verander)strategie.
Zorg voor een goede organisatie	Maak afspraken over structuur, coördinatie, processen en middelen		Een beleidscoördinator en ambassadeurs zijn aangesteld. De capaciteit is gezien de ambitie minimaal. Top-down sturing is momenteel niet optimaal georganiseerd. Duidelijke randvoorwaarden en mandaat ontbreken en dit speelt soms parten. Mede hierdoor is het verloop onder ambassadeurs groot.	De meer bottom up-beweging verbinden aan top-down commitment en sturing. Verankering in strategie, beleid en processen.
Ga aan de slag!	Start met wat al kan en werk toe naar wat nog moet		Er is al heel veel werk verzet. De basis staat goed.	De actiepunten in dit overzicht maken een volgende stap mogelijk.
Borg de inzet en werk aan doorontwikkeling	Monitor de voortgang en stel plannen bij waar nodig		Dit gebeurt onder meer via deze evaluatie.	De gemeentebrede strategie en aanpak kunnen de uitvoering meer verbinden in het belang van de inwoner.
Geef het goede voorbeeld	Werk inclusief als gemeente en laat zien wat je kunt doen		Dat gebeurt waar mogelijk.	Prioriteiten stellen om tot meer focus te komen.

6. Conclusies en vervolg

6.1 Conclusie

We constateren dat binnen de domeinen en diverse teams met veel passie, expertise en commitment gewerkt wordt aan het verbeteren van inclusie en toegankelijkheid. De proactieve inzet van de leden van de WTG is hierbij heel belangrijk, ook richting samenwerkingspartners en organisaties in onze gemeente. We zien zoals hierboven geschetst daardoor mooie resultaten in de fysieke stad, in de digitale omgevingen en in de ontwikkeling van sociale inclusie. We kunnen concluderen dat we met behulp van de Agenda Toegankelijk Groningen en bovenal de inzet van de ambassadeurs en de leden van de WTG een prachtige basis hebben neergezet zowel in beleidsontwikkeling als in uitvoering.

We constateren ook met elkaar dat er nog veel te doen is, in de fysieke en digitale omgeving, in beleidsontwikkeling en uitvoering en in hoe we samenwerken aan deze mooie en complexe opgave. We zien dat we nog niet altijd consistent genoeg zijn en soms te weinig of niet toegankelijk zijn en dus op bepaalde fronten nog uitsluiten. Dit wordt veelal veroorzaakt door een gebrek aan bewustzijn, een gebrek aan middelen of capaciteit of mandaat, of omdat we vanuit onze adviserende rol als gemeente onvoldoende sturend kunnen zijn. Een landelijke aanpak is nog onvoldoende uitgewerkt en wetgeving ontbreekt. Deze zorg hebben we onlangs ook bij het rijk geuit. We staan goed in contact met de VNG over het thema.

Om vanuit een lokale overheid volgende stappen te zetten naar een meer inclusief en toegankelijk Groningen, zien we op basis van deze evaluatie de volgende kansen:

1. Het opstellen van een Uitvoeringsagenda 2026 waarin we doorgaan op de basis die we inmiddels hebben gerealiseerd en tegelijkertijd een aantal gemeentebrede, domeinoverstijgende prioriteiten bepalen. Hiervoor hechten we aan de input en bevindingen van de WTG zoals deze verwoord staan in hoofdstuk 4. In overleg met hen bepalen we de prioriteiten voor 2026 die we inhoudelijk uitwerken met de ambassadeurs. Dit doen we zoveel mogelijk domeinoverstijgend. Zo bevorderen we de integrale aanpak, maken we keuzes zodat we meer resultaatgericht kunnen werken en zetten we een volgende stap in participatie en co-creatie. Dit Uitvoeringsplan 2026 wordt in december 2025 geagendeerd in de raad.
2. Ambassadeurs hechten aan toegankelijkheid als beleidsprioriteit. Ambassadeurs hebben behoefte aan meer onderlinge uitwisseling en kennisdeling. Voor sommige domeinen geldt dit ook op regionaal of landelijk niveau. Er is behoefte aan uitwisseling met andere gemeenten, deelname aan netwerken of verenigingen. We geven hier in 2025 verder invulling aan.
3. We zien als logische vervolgstap een meer methodische en gemeentebrede aanpak voor de inzet van ervaringsdeskundigheid. Participatie en gebruikersonderzoeken worden nu op verschillende manieren vormgegeven en kunnen we beter stroomlijnen. In samenwerking met de WTG en de kerngroep ambassadeurs geven we participatie en co-creatie verder vorm. Dit geeft ook houvast voor wanneer en hoe leden van de WTG en inwoners met functiebeperkingen worden betrokken, zowel in beleidsontwikkeling als bij concrete uitvoering.

Leden van de WTG werken vanuit ervaringskennis en denken mee vanuit hun dagelijkse realiteit en de drempels die ze in de samenleving tegenkomen. We

zien dat we vanuit de werkzaamheden van de gemeente (beleidsontwikkeling, advies, lange termijn, etc.) vaak te maken hebben met een andere realiteit met een andere dynamiek. Vanuit een andere werkwijze met meer co-creatie wordt meer verbinding en wederzijds begrip mogelijk.

4. We kunnen nieuwe beleidsmaatregelen en toegankelijkheidsoplossingen meer testen op kleine schaal of in pilotvorm om vervolgens breder uitzetten binnen meer domeinen. Dit kan gaan om innovatieve mobiliteitsoplossingen, inclusieve publiekscommunicatie of ruimtelijke aanpassingen. Zo kunnen we sneller vernieuwen en zowel met inwoners als van elkaar leren.

6.2 Vervolg

Om bovenstaande kansen en geschetste aanpak een vervolg te geven, zijn aanpassingen in onze werkwijze nodig. Dit vraagt continuering van de huidige manier van werken met ook verdere randvoorwaarden in organisatie-inrichting, capaciteit en expertise. We bespreken de uitkomsten van dit evaluatierapport zodoende met de WTG, ambassadeurs en de (concern)directie. Hierbij staan we stil bij de mooie resultaten en gaan we in op het gewenste vervolg. Voor 2026 wordt een Uitvoeringsagenda opgesteld die dient als Lokale Inclusie Agenda (en actieplan) voor 2026. Deze wordt in Q4 2025 voorgelegd de raad. De komende maanden zal dit proces gestart worden, in nauwe samenwerking met de WTG en het kernteam Toegankelijkheid.

Het nieuwe college zal besluiten op welke manier invulling wordt gegeven aan een nieuwe lange termijn visie/strategie op het gebied van Toegankelijkheid. Hierbij zoeken we ook naar afstemming met het rijk. Momenteel wordt door het rijk gewerkt aan werkagenda's voor de nationale strategie VN Verdrag Handicap, waarbij gemeenten ook betrokken zullen worden.