

Ontwerp



Vergunningbeleid evenementen

Feesten in balans II

Gemeente Groningen

Status:

versie inspraak
mei 2010

INHOUD

1.	INLEIDING	4
2.	TOETSINGSKADER, CRITERIA EN VOORWAARDEN	8
2.1.	ALGEMEEN	8
2.2.	OPENBARE ORDE EN VEILIGHEID	9
2.2.1.	<i>Risicoprofiel.....</i>	<i>9</i>
2.2.2.	<i>Veiligheid- of calamiteitenplan.....</i>	<i>12</i>
2.2.3.	<i>Brandveiligheid.....</i>	<i>14</i>
2.2.4.	<i>Constructieve veiligheid</i>	<i>14</i>
2.2.5.	<i>Vuurwerk</i>	<i>14</i>
2.3.	VOLKSGEZONDHEID	15
2.4.	VERKEERSVEILIGHEID EN -OVERLAST	17
2.4.1.	<i>Afsluiten van wegen</i>	<i>17</i>
2.4.2.	<i>Verkeersregelaars.....</i>	<i>18</i>
2.4.3.	<i>Parkeer- en verkeerverlast.....</i>	<i>18</i>
2.4.4.	<i>Verkeersplan en voorschriften</i>	<i>18</i>
2.5.	VOORKOMEN EN BEPERKEN VAN GELUIDSOVERLAST.....	20
2.5.1.	<i>Wijzigen eindtijden op zondag tot en met donderdag.....</i>	<i>20</i>
2.5.2.	<i>Ook een geluidnorm overdag.....</i>	<i>22</i>
2.5.3.	<i>Geluidsnorm in de binnenstad.....</i>	<i>22</i>
2.5.4.	<i>Geluidsnorm buiten de binnenstad.....</i>	<i>23</i>
2.5.5.	<i>Aantal muziekevenementen per jaar.....</i>	<i>24</i>
2.5.6.	<i>Evenementenlocaties vlak buiten de diepenring.....</i>	<i>24</i>
2.5.7.	<i>Invoering nieuwe geluidsnorm dB(C).....</i>	<i>25</i>
2.5.8.	<i>Langdurige muziekevenementen</i>	<i>27</i>
2.5.9.	<i>Geen besloten feesten meer in de openbare ruimte.....</i>	<i>27</i>
2.5.10.	<i>Milieuvergunning Drafbaan aanpassen</i>	<i>27</i>
2.6.	PROGRAMMERING, SAMENLOOP EN VARIATIE	29
2.6.1.	<i>Instellen jaarkalender evenementen</i>	<i>29</i>
2.6.2.	<i>Samenloop en freeriden.....</i>	<i>30</i>
2.6.3.	<i>Variatie</i>	<i>32</i>
2.6.4.	<i>Evenementen en de warenmarkt</i>	<i>33</i>
2.6.5.	<i>Afstemming met kerken.....</i>	<i>34</i>
2.7.	BIJZONDERE LOCATIES	34
2.7.1.	<i>Bescherming groenvoorziening.....</i>	<i>34</i>
2.7.2.	<i>Noorderplantsoen.....</i>	<i>35</i>
2.7.3.	<i>Martinikerkhof.....</i>	<i>35</i>
2.8.	BIJZONDERE EVENEMENTEN	36
2.8.1.	<i>Kermis</i>	<i>36</i>
2.8.2.	<i>Circus</i>	<i>38</i>
2.8.3.	<i>Evangelische activiteiten.....</i>	<i>39</i>
2.9.	AANPAK DUURZAAMHEID EN MILIEUZORG.....	40
2.10.	RECLAMEBORDEN	42
3.	ORGANISATIE EN PROCEDURES.....	43
3.1.	ORGANISATIE	43
3.2.	AANPAK VERGUNNINGVERLENING EN MELDINGEN	45

3.2.1.	<i>Deregulering</i>	45
3.2.2.	<i>Aanvraagtermijnen en leges</i>	46
3.3.	AANPAK HANDHAVING.....	49
3.3.1.	<i>Sanctie- en handhavingsbeleid</i>	49
3.3.2.	<i>Standaardiseren en automatiseren geluidsmetingen</i>	50
4.	BIJLAGEN	52
4.1.	VOORKOMENDE GELUIDSNIVEAUS BIJ EVENEMENTEN.....	52
4.2.	HINDERBELEVING EN GEZONDHEIDSEFFECTEN	55
4.3.	MOGELIJKHEDEN OM HINDER EN NEGATIEVE GEZONDHEIDSEFFECTEN TE BEPERKEN ..	63
4.4.	BESTAAND BELEID NOORDERPLANTSOEN	66
4.5.	OVERZICHT BELEID ANDERE GEMEENTEN.....	68

1. Inleiding

Op 25 februari 2009 heeft de raad de nota 'Evenementen in de binnenstad' vastgesteld. Daarmee is besloten om met een aansprekend evenementenprogramma een belangrijke bijdrage te leveren aan de aantrekkelijkheid van de binnenstad tijdens de verbouw in de komende jaren. Want dat willen we: een levendige en bruisende stad. Een stad met een binnenstad waarin veel gebeurt op het gebied van ondernemen en recreëren, maar die ook duidelijk een woonfunctie heeft. Het oude vergunningenbeleid voor evenementen in de openbare ruimte was in 2003 vastgesteld en staat omschreven in 'Feesten in Balans'. Er zijn 3 aanleidingen om tot herziening van dit beleid over te gaan:

1. Meer sturing op inhoud en kwaliteit;
2. De druk op de binnenstadbewoners neemt toe;
3. Duidelijker, makkelijker en zorgvuldig.

1. Meer sturing op inhoud en kwaliteit

De binnenstad van Groningen staat de komende jaren in het teken van een grootschalige verbouwing. Om de binnenstad aantrekkelijk te laten blijven verdient de binnenstad een uitstekend evenementenprogramma. Onze inzet ligt daarbij niet zozeer op de uitbreiding van het programma, maar meer op de kwalitatieve versterking ervan.

Wat we aan topevenementen hebben functioneert op een kwalitatief hoog nivo en dat gaan we faciliteren (Noorderzon, Noorderslag/Eurosonic, 4 Mijl), ook in de komende 'verbouw'jaren. Het college heeft eind 2009 een afwegingskader topevenementen binnenstad vastgesteld om bepaalde evenementen financieel te faciliteren. Omdat we de overige evenementen goed gespreid in tijd en beschikbare pleinen en ruimte moeten organiseren en de beschikbare subsidiemiddelen zorgvuldig moeten verdelen, vonden we het nodig een inhoudelijk afwegingskader te ontwikkelen. Het komt er de komende tijd sterker op aan dat we sturingsmogelijkheden in handen hebben om bepaalde evenementen te faciliteren of te weigeren omwille van inhoud, organisatie of kwaliteit. Daarmee zorgen we ervoor dat we goede initiatieven kunnen continueren of combinaties die elkaar in redelijkheid niet verdragen voorkomen. Tegelijkertijd biedt dit een handvat voor de lange termijn voor de bestaande (sub) toppers die een groei willen doormaken in ruimte en duur van hun evenement om beredeneerd hiervoor ruimte te kunnen geven, zonder dat het ten koste gaat van beproefde afspraken over goede en veilige randvoorwaarden.

De afgelopen jaren zien we een toename van het aantal grote evenementen in Groningen. De binnenstad en dan vooral de Grote Markt en Vismarkt zijn gewilde locaties voor een evenement. In het oude vergunningenbeleid is geregeld dat bij twee aanvragen voor een evenement op dezelfde locatie (zogenaamde 'ongewenste samenloop') de eerste aanvraag voorgeeft, ongeacht het type evenement. Vooral in de binnenstad kan dit als ongewenst effect hebben dat een grootschalig evenement met veel uitstraling slechts beperkt terecht kan, omdat toplocaties al bezet zijn door een ander evenement. De situatie heeft zich voorgedaan dat de Vismarkt een jaar lang gereserveerd werd voor een organisator van een kerstmarkt die op het laatste moment zijn evenement afblies wegens onvoldoende deelname van standhouders. Dit soort situaties vinden wij onwenselijk en daarom willen wij meer sturing geven. Deze nota geeft naast het afwegingskader topevenementen daarvoor het formele kader. Samen met een initiatiefvoorstel van Student en Stad (d.d. 6 augustus 2008), dat pleitte voor duidelijkheid rond de verhouding tussen grotere,

terugkerende en kleinere, eenmalige evenementen, vormt dit één van de aanleidingen om stadsbreed naar het vergunningenbeleid te kijken voor evenementen in de openbare ruimte.

2. De druk op de binnenstad neemt toe

We constateren dat inwoners en ondernemers meer overlast ondervinden van evenementen. Uit de thermometer binnenstad (verslag metingen 1998-2008) is gebleken dat onder de inwoners en de winkeliers de tevredenheid over evenementen is gedaald. Het percentage inwoners dat negatief tegenover evenementen staat is meer dan verdubbeld. Dit uit zich ook in een toename van het aantal klachten over geluid.

Dat komt deels doordat het aantal evenementen jaarlijks groeit, maar ook de duur van evenementen en de eindtijden spelen een rol. Daarom zijn wij gaan zoeken naar mogelijkheden voor een nieuw evenwicht.

Jaar	Groot	Middelgroot/ klein	Totaal
2005	17	325	342
2006	20	391	411
2007	30	392	422
2008	41	464	505
2009	50	465	515

Tabel 1: Aantal evenementen per jaar

Geluidshinder staat bij veel evenementen met stip op nummer één van de klachtenlijst. Het aantal klachten per evenement varieert. Het grootste deel van de klachten komt tijdens het evenement telefonisch bij de politie binnen (vorig jaar zijn er daarvan 123 geregistreerd). Bij het Meldpunt overlast zijn er vorig jaar 65 geluidsklachten zijn geregistreerd. In het jaar 2008 waren dat er nog 33. Aan schriftelijke klachten kwamen er in 2007 vier, 2008 zes en 2009 tien bij de gemeente binnen. Uit dossier onderzoek blijkt dat voor 2007 nauwelijks schriftelijk bij de gemeente werd geklaagd (2 tot 3 klachten per jaar, over kermis/dance events). Deze (schriftelijke) klachten hebben een belangrijke signaalfunctie. Mensen dienen niet zomaar een dergelijke klacht in. Tot op zekere hoogte accepteert men veel maar als het te lang duurt of te vaak plaatsvindt wordt op een bepaald moment de acceptatiegrens overschreden.

Uit de geregistreerde klachten blijkt dat het niet gaat om zogenaamde notoire klagers. Vooral de mensen die de moeite nemen om schriftelijk een klacht in te dienen geven aan dat ze vinden dat 'een feestje moet kunnen', maar uiteindelijk toch een klacht indienen omdat op dat moment de geluidsoverlast hen teveel wordt. Bij geluid richten de klachten zich op: hoogte van de geluidsbelasting, eindtijd, frequentie en in mindere mate de duur van een evenement. Over evenementen op de Grote Markt wordt relatief veel geklaagd. Over nieuwe en incidentele dance-evenementen komen relatief veel telefonische klachten binnen tijdens het evenement. Blijkbaar is men dan onaangenaam verrast. Er volgen dan klachten over de lange duur van het evenement, de eindtijden door de week, de bastonen en het aantal evenementen achter elkaar.

Het meldpunt overlast geeft aan dat het opvallend is, dat bellers hun klacht veelal beginnen met de opmerking 'ik weet dat ik in de binnenstad woon, maar', of 'een feestje moet kunnen maar...'. Bij muziekfestivals die van 11.00 tot 24.00 uur duren wordt soms geklaagd omdat het harde geluid zo lang aanhoudt. Eindtijden van 24.00 of 01.00 uur worden op dagen voorafgaand aan een

werkdag sneller als een probleem ervaren. Verder zien we dat steeds vaker de dreunende bastonen voor klachten zorgen, ook al vallen die vaak binnen de gehanteerde geluidnormen.

Vanwege de geplande bouw- en infrastructuurprojecten de komende jaren in de binnenstad neemt daarnaast de druk op de binnenstad ook toe. Dergelijke projecten gaan onvermijdelijk gepaard met enige hinder. In de binnenstad, een gebied van globaal 1 km² strijden veel belangen om voorrang.

Wij constateren dat de acceptatie van evenementen is afgenomen. Zonder aanpassing van het huidige beleid zal het draagvlak voor evenementen onder binnenstadsbewoners en ondernemers verder afnemen. Om te voorkomen dat de komende jaren de balans te ver doorslaat zijn wij van mening dat er beleidsaanpassingen nodig zijn. Om daadwerkelijk van balans te kunnen blijven spreken zullen de belangen daarom opnieuw afgewogen moeten worden. Tegelijkertijd hebben we als gemeente, los van klachten, een verantwoordelijkheid voor de volksgezondheid van onze inwoners.

Bij het zoeken naar een nieuwe balans hebben wij onderzoek gedaan naar de voorkomende geluidsniveaus bij evenementen, de algemene hinderbeleving en de mogelijkheden die er zijn om de hinder en de negatieve gezondheidseffecten te verminderen. Zie hiervoor de bijlage.

Vele factoren spelen een rol bij de hinderbeleving. Het is onvoldoende om alleen via het instellen van een norm in dB(A) de hinder te beperken. Vanaf een bepaald ongewenst geluidsniveau is er namelijk altijd sprake van hinder. Daarnaast is voldoende nachtrust erg belangrijk voor de gezondheid. Daarom zetten wij in op de volgende zaken:

- Eindtijden hanteren die door de week wat vroeger liggen dan in het weekeinde en deze strak handhaven.
- Rustmomenten inbouwen in een jaar via het voeren van een actieve jaarplanning.
- Voorspelbaarheid voor omwonenden verhogen: wanneer evenementen plaatsvinden, hoe vaak, tot hoe laat en hoeveel lawaai er komt. Hierdoor krijgt men de gelegenheid zich erop in te stellen. Door het invoeren van een handhavingprotocol krijgt men ook inzicht hoe de gemeente toezicht gaat houden en zal reageren bij overtredingen.
- Het limiteren van het aantal belastende evenementen op bepaalde locaties.

3. Duidelijker, makkelijker en zorgvuldig

Bij de ambitie om een aantrekkelijk en spraakmakend evenementenaanbod te houden hoort ook een helder vergunningenbeleid. Het Centraal Meldpunt gaat daarom werken aan een transparante werkwijze bij de behandeling van vergunningaanvragen. Vanuit het thema 'duidelijker en gemakkelijker' hebben we het vergunningproces onder de loep genomen. We willen de vergunningprocedure voor aanvragers, verstrekkers en handhavers verduidelijken en vergemakkelijken. Dit zonder de zorgvuldigheid en de mogelijke risico's van evenementen uit het oog te verliezen.

Totstandkoming van deze nota

Ter voorbereiding van deze nota is een notitie "Richtingen voor de herziening vergunningenbeleid evenementen" opgesteld voor de start van de discussie. Op 9 december 2009 is de richtingennotitie besproken in de raadscommissie beheer en verkeer. Daarna heeft het college een definitief ontwerp laten opstellen voor de officiële inspraak.

Tijdens de raadscommissievergadering en later ook schriftelijk zijn er door belanghebbenden reacties ingediend. Alle tot nu toe ingediende reacties zullen samen met de nog komende

inspraakreacties aangemerkt worden als officiële reactie en meegewogen worden bij de definitieve besluitvorming.

Verdere procedure

Deze nota zal uiteindelijk na inspraak en vaststelling door de gemeenteraad uitmonden in een “beleidsregel” in de zin van de Algemene wet bestuursrecht (Awb). Een beleidsregel is een algemene regel over de afweging van belangen, de vaststelling van feiten of de uitleg van wettelijke voorschriften. Het vormt het kader voor de vergunningverleningen en de handhaving voor evenementen in de hele stad vanaf 1 januari 2011. Het college is belast met de voorbereiding van de besluitvorming door de gemeenteraad.

Op het ontwerp dat nu voorligt, vindt de officiële inspraak plaats. Het ontwerp ligt hiervoor 6 weken ter inzage en is raadpleegbaar via de gemeentelijke website. Gedurende deze periode zal er ook een informatiebijeenkomst georganiseerd worden voor een ieder waarbij een toelichting gegeven zal worden op het voorstel en er vragen gesteld kunnen worden.

Gedurende de periode van 6 weken kunnen er schriftelijke zienswijzen worden ingediend. Na behandeling van de zienswijzen wordt de definitieve nota opgesteld en aangeboden aan de gemeenteraad ter vaststelling.

Wanneer gaan de nieuwe regels in

Wanneer de nieuwe regels ingaan, wordt besloten door de gemeenteraad bij de behandeling van het definitieve voorstel. Momenteel denkt het college aan invoering vanaf 1 januari 2011. Alle vergunningaanvragen die betrekking hebben op het jaar 2011 zullen aan de nieuwe regels moeten voldoen. Eind dit jaar gaan wij al vast beginnen met de samenstelling van de jaarkalender voor 2011. Grote evenementen moeten zich daarom voor 1 november 2010 bij ons aanmelden. Wij gaan hier in de media, en richting de organisaties van jaarlijks terugkerende evenementen, ruim aandacht aan besteden.

Toelichting opzet en inhoud

Omdat deze nota gaat om het formele kader voor het verstrekken van evenementenvergunningen komen er veel zaken aan de orde. Hierdoor is het een omvangrijk en gedetailleerd stuk geworden, maar dat is nodig om duidelijk en transparant te zijn.

2. Toetsingskader, criteria en voorwaarden

In dit hoofdstuk zal per onderwerp het oude en nieuwe beleid beschreven worden. Naast de beschreven 3 aanleidingen zijn bepaalde onderwerpen ook geactualiseerd vanwege nieuwe inzichten over het onderwerp. Een voorbeeld daarvan is openbare orde en veiligheid. Omdat het gaat om het formele kader voor het verstrekken van evenementenvergunningen en de handhaving komen veel zaken aan de orde. Voor de duidelijkheid: deze nota gaat over evenementen in de openbare ruimte.

2.1. Algemeen

Voordat wij ingaan op elk specifiek onderwerp wordt in deze paragraaf het formele kader uit de Algemene Plaatselijke Verordening Groningen 2009 beschreven. Dit vormt de "wettelijke" basis. De formulering van spelregels voor het organiseren van evenementen is bij uitstek een gemeentelijke taak.

Onder een evenement wordt volgens de APVG 2009 verstaan: "**elke voor publiek toegankelijke verrichting van vermaak**". Hieronder vallen ook herdenkingsplechtigheden, braderieën, optochten of feesten, muziekvoorstellingen of wedstrijden op of aan de weg. Er worden wel enkele uitzonderingen gemaakt zoals: inbandige bioscoopvoorstellingen, markten, kansspelen, betogingen, wedstrijden betaald voetbal, bepaalde straatmuzikanten, speelautomatenhallen en evenementen inbandig in horeca-inrichtingen. De formele omschrijving van het begrip evenement staat in artikel 2:18 van de Algemene Plaatselijke Verordening (APV).

Weigeringsgronden

In artikel 1:10 staan de weigeringsgronden voor een vergunning aangegeven. Een vergunning of ontheffing kan geweigerd worden in het belang van:

- a. de openbare orde;
- b. de openbare veiligheid (waaronder ook de verkeersveiligheid);
- c. de volksgezondheid;
- d. de bescherming van het milieu (waaronder ook overlast valt).

Naast deze weigeringsgronden, kan op grond van artikel 2.19 lid 3 van de APVG 2009 een vergunning voor een evenement ook worden geweigerd indien:

- de aard en het karakter van de locatie waarvoor een vergunning is aangevraagd zich verzetten tegen het houden van een evenement of
- door het toestaan van het aangevraagde evenement of de aangevraagde evenementen geen gevarieerd programma van evenementen ontstaat.

Op grond van lid 4 van dit artikel kan de burgemeester gebieden en periodes aanwijzen waarin beperkingen worden gesteld aan het aantal te houden evenementen.

In artikel 1:5 is een bepaling over samenloop opgenomen. Een aanvraag voor een vergunning of ontheffing kan afgewezen worden indien:

- a. tegelijkertijd voor dezelfde plaats reeds een vergunning of ontheffing krachtens deze verordening is verleend of daarvoor reeds een volledige aanvraag was binnengekomen en;

- b. de verschillende activiteiten of handelingen waarvoor een vergunning of ontheffing is gevraagd of verleend redelijkerwijs niet tegelijkertijd op dezelfde plaats kunnen worden gehouden of uitgevoerd.

Indien de aanvraag te laat of onvolledig wordt ingediend kan ook besloten worden deze niet meer te behandelen (artikel 1.3 APVG 2009 en artikel 4.5 AWB).

Voorwaarden:

Op grond van artikel 1:4 van de APVG 2009 kunnen aan een vergunning of ontheffing voorschriften en beperkingen worden verbonden. Deze voorschriften en beperkingen strekken slechts tot bescherming van het belang of de belangen in verband waarmee de vergunning of ontheffing is vereist.

2.2. Openbare orde en veiligheid

Een toename van grote evenementen geeft ook meer zorg over de openbare orde en veiligheid. Grote evenementen brengen nu eenmaal ook risico's voor de veiligheid, gezondheid en openbare orde met zich mee. Van de overheid wordt verwacht dat zij ter bescherming van de burger deze risico's beperkt en beheerst. De veiligheid van bezoekers van evenementen is onlosmakelijk met de organisatie van dat evenement verbonden. Veiligheid en gezondheid van bezoekers rond en tijdens een evenement zijn de primaire verantwoordelijkheid van de organisator. Deze verantwoordelijkheid betreft ook het goed regelen van de toe- en uitstroom en het parkeren. Organisatoren, gemeente en nood- en hulpdiensten, de politie in het bijzonder, zetten zich gezamenlijk in om de samenhangende aspecten zo goed mogelijk te regelen.



2.2.1. Risicoprofiel

Wij gaan in het voortraject nadrukkelijker stil staan bij de risico's en de benodigde inzet van de organisatie en de nood- en hulpdiensten. Als hulpmiddel hiervoor laten wij een risicoscan uitvoeren.

Voornemen 1

Om risico's vooraf goed en eenduidig in te schatten laten wij voor elk evenement een risicoscan uitvoeren. Op basis van deze scan worden evenementen ingedeeld in de verschillende risiconiveaus. Daarbij wordt nadrukkelijk gekeken naar de risico's op het gebied van openbare orde en veiligheid, de impact op de omgeving en de eventuele gevolgen voor het verkeer.

De risicoscan is gebaseerd op verschillende indicatoren uit drie profielen, te weten:

1. het publieksprofiel (bijvoorbeeld aantal en type bezoekers);
2. het ruimteprofiel (bijvoorbeeld openbare/afgesloten ruimte, ingeschatte geluidsoverlast, verkeersoverlast);
3. het activiteitenprofiel (bijvoorbeeld tijdstip, politieke gevoeligheid).

Op basis van de aanvraag, concrete plannen van de organisator en ervaringsgegevens (van vergelijkbare evenementen) doet het CME een eerste check. Eventueel zal nader overleg worden gevoerd met de politie en de andere nood- en hulpdiensten. De uitkomsten bepalen hoe het adviestraject eruit zal zien en welke diensten om advies worden gevraagd. Tijdens een vergunningentraject van een weinig risicovol evenement kan het overigens ook nodig zijn op te schalen naar de risicovolle categorie, indien de impact groter blijkt te zijn dan vooraf ingeschat.

De van nature subjectieve inschatting van de risico's is te objectiveren door enkele standaardaspecten na te lopen. Voor elk van de onderstaand genoemde aspecten wordt ingeschat hoe groot de kans op calamiteiten is.

Actiepunt 1

Voor de risicoscan zal een checklist ontwikkeld worden zodat transparant is hoe de beoordeling plaats vindt. Daarin komen de onderstaande onderdelen aan de orde.

1. Publiekprofiel

Het type bezoeker speelt een belangrijke rol bij de risicobepaling. Op welke bevolkingscategorieën richt het evenement zich? Wat weten we van deze categorieën bezoekers? Is het aannemelijk, voorspelbaar of bekend dat bepaalde specifieke – bij politie en justitie bekende – groepen een evenement zullen bezoeken? Denk aan:

- te verwachten opkomst en massaliteit van het publiek
- leeftijdsopbouw van het publiek
- kennis over en ervaring met bezoekers
- aanwezigheid van publiek als toeschouwer of als deelnemer
- aanwezigheid van rivaliserende groepen of groepen met verschillende belangen
- eventueel gebruik van verdovende middelen of alcohol
- conditie-/gezondheidstoestand van deelnemers en publiek
- doel/verwachting van het publiek
- gedrag van bezoekers
- geestelijke en emotionele conditie van bezoekers.



2. Ruimteprofiel

Het evenemententerrein is niet altijd duidelijk herkenbaar gescheiden van de openbare ruimte. Dit is ook niet altijd gewenst. Bij mobiele evenementen is de grens tussen evenemententerrein en publiek domein vaak diffuus. Bij zulke evenementen is er dan ook eerder sprake van een moeilijk beheersbare locatie. Bij afgesloten (veelal particuliere) ruimten is het weer gemakkelijker. Ook de fysieke omgevingskenmerken doen ertoe: een bouwplaats met stenen langs de route, een veranderde verkeerssituatie kunnen de risico's ten opzichte van eerdere edities van het evenement vergroten. Denk verder aan de stroomvoorziening, watervoorziening, en voorzieningen op het vlak van crisisbeheersing en communicatie.

Gerelateerd aan de locatie is de bereikbaarheid van het evenement. Daarbij gaat het in de eerste plaats om de bereikbaarheid voor de hulpdiensten. Daarnaast om de bereikbaarheid voor zowel bezoekers per openbaar vervoer als voor bezoekers met eigen vervoer.

Onderdeel van de risicoanalyse zijn ook de weersomstandigheden. Zeer warm weer kan er bijvoorbeeld toe leiden dat de gemoederen



sneller verhit raken en dat alcoholgebruik sneller uitloopt op ordeverstoringen. Een regenbui kan daarentegen het animo om de orde te verstoren temperen. Evenementen onder winterse omstandigheden leveren meer fouilleringsproblemen op. Er dient rekening gehouden te worden met de temperatuur van lucht en water (bij sport), windsnelheid en gevoelstemperatuur.

3. Activiteitenprofiel

Iedere activiteit brengt specifieke risico's met zich mee. Bij concerten is de kans op geluidsoverlast vanzelfsprekend groter dan bij schaakkampioenschappen. Indien een evenement samenvalt met andere evenementen, manifestaties, vieringen of gebeurtenissen kunnen eerder ordeverstoringen optreden. Hierbij wordt ook gekeken naar de tijdsduur en het tijdstip van het evenement. Als een evenement na zonsondergang start of eindigt, kan dit het politieoptreden bij eventuele ordeverstoringen bemoeilijken.



Binnen het activiteitenprofiel wordt ook nadrukkelijk gekeken naar historische gegevens. Aan de hand van de volgende gegevens kan een redelijk nauwkeurig beeld worden geschetst van wat te verwachten valt:

- het historische verloop van hetzelfde evenement over de afgelopen vijf jaar;
- het historische verloop van vergelijkbare evenementen;
- het verloop van vergelijkbare evenementen in andere steden.

Ook wordt gekeken naar eerdere ervaringen met de organisator. Indien de organisator er in het verleden blijk van heeft gegeven zich goed aan de afspraken te houden, neemt daarmee de voorspelbaarheid van het verloop van een evenement toe en nemen de risico's af.

We delen evenementen in in 3 categorieën: kleinschalig, middelgroot en groot. De indeling van het evenement in een categorie vindt plaats aan de hand van een combinatie van het risicoprofiel en de omvang. Dit betekent dat een evenement met weinig bezoekers toch kan vallen onder een categorie middelgroot of groot. De vergunningprocedure per evenementencategorie staat beschreven in paragraaf 3.2 op pagina 45.

Categorie evenementen	Risicoprofiel	Omschrijving	voorbeelden	Procedure
A. Kleinschalig	1. Laag	< 100 bezoekers Specifieke criteria staan aangegeven in paragraaf 3.2.1 op pagina 45.	straatfeesten, barbecue in een park of een optreden van een zangkoor.	Melding A 3 weken voorafgaand aan evenement
B. Middelgroot	2. Gemiddeld	Evenementen voor 100 tot 2.000 bezoekers waarbij niet of weinig fysieke maatregelen moeten worden getroffen en waarbij doorgaans het risico met betrekking tot de openbare orde en veiligheid weinig tot matig is.	Dit gaat om bijvoorbeeld de wijkkermis, braderie of kleinere hardloopevenementen.	Vergunningprocedure B 6 weken voorafgaand aan het evenement aanvragen
C. Groot	3. Hoog	Evenementen voor meer dan 2.000 bezoekers (die veelal pas gehouden kunnen worden na het treffen van een groot aantal fysieke maatregelen en waarbij doorgaans het risico met betrekking tot de openbare orde en veiligheid groot is).	Grote feesten, muziekfestivals en sportwedstrijden, zoals viering Koninginnedag en Gronings Ontzet, Noorderzon, 4 Mijl van Groningen.	Vergunningprocedure C 16 weken voorafgaand aan het evenement aanvragen

Tabel 2: Categorieën van evenementen

2.2.2. Veiligheid- of calamiteitenplan

Tijdens een evenement staan onze nood- en hulpdiensten paraat en zal de politie toezicht uitoefenen. Wij vinden echter dat de veiligheid en gezondheid van bezoekers rond en tijdens een evenement in eerste instantie een verantwoordelijkheid is van de organisator. Om te borgen dat de organisator van een groot evenement nadenkt over de veiligheid en daar qua organisatie rekening mee houdt verlangen wij van hem of haar een veiligheids- en calamiteitenplan. Dit biedt tevens een goede basis om over dit onderwerp met de vergunningverlener en de hulpdiensten in gesprek te gaan.

Onderdelen hiervan zijn:

- a. een risico analyse;
- b. de beschrijving van de maatregelen ter bescherming van de veiligheid en gezondheid van de bezoekers en deelnemers;
- c. wie zorgt voor uitvoering van deze maatregelen;
- d. de beschikbaarheid van nood- en hulpdiensten;
- e. de bereikbaarheid van het evenementengebied voor die diensten.

Het veiligheidsplan wordt bijtijds in concept voorgelegd aan de gemeente, brandweer, politie en Geneeskundige Hulpverlening bij Ongevallen en Rampen (GHOR) en eventueel op aanwijzing van deze betrokkenen aangepast. De gemeente kan vanwege de veiligheid ook aanwijzingen geven t.a.v. de programmering, zoals locaties, tijden of artiesten.

Het veiligheidsplan moet namelijk aansluiten op de werkwijze van de externe hulpdiensten (politie, brandweer en ambulancedienst) en zal multidisciplinair worden getoetst.

Het veiligheidsplan maakt onderdeel uit van de vergunningverlening. Onvoldoende maatregelen in de voorbereiding en tijdens het evenement ter beheersing van de veiligheids- en gezondheidsrisico's kunnen aanleiding zijn de vergunning voor een evenement te weigeren of bij ernstige bedreiging van de veiligheid danwel verstoring van de openbare orde een evenement af te gelasten of te staken. Hierop wordt een beroep gedaan, indien de politie vindt, dat bijzondere omstandigheden zich verzetten tegen vergunningverlening. Dat kan bijvoorbeeld voorkomen als er een groot publieksevenement plaatsvindt gelijktijdig met een risicowedstrijd van FC Groningen. Een goede planning van evenementen kan dit meestal voldoende ondervangen.

Bij de middelgrote evenementen zullen de benodigde maatregelen om de risico's te beperken in de vergunningvoorwaarden worden opgenomen.

2.2.3. Brandveiligheid

Ten aanzien van de brandveiligheid wordt bij evenementen gekeken naar de locatie, het onderkomen en de directe omgeving ervan.

Evenementen worden getoetst op de volgende aspecten (bestaand beleid):

- Brandpreventie
 - maatregelen om te voorkomen dat er brand ontstaat
- Voorkomen dat de brand zich snel kan uitbreiden
 - aanwezigheid van blusvoorzieningen
 - geen brandgevaarlijk materiaal gebruiken (feestversiering)
- Constructie van het onderkomen
 - brandveiligheid van het constructiemateriaal van tenten en andere tijdelijke bouwsels
- Bereikbaarheid voor hulpdiensten
 - het opstellen van blusvoertuigen en het vrijhouden van brandkranen
- Vluchtroutes:
 - uitgangen en vluchtroutes
 - (nood)verlichting



Door de regionale brandweer Groningen is een Handreiking hierover gemaakt: De Handreiking (brand)veiligheid bij evenementen (oktober 2007). De brandweer adviseert conform deze handreiking. Voor evenementen met > 50 personen waarbij gebruik wordt gemaakt van tijdelijke bouwwerken van enige omvang, b.v. feesttenten of een circus, gelden extra verplichtingen op grond van de brandbeveiligingsverordening (gebruiksvergunning).

Er is geen aanleiding om de bestaande uitvoering inhoudelijk te wijzigen. Wel zal in het kader van deregulering uitgezocht worden of de extra gebruiksvergunning kan vervallen en dat de brandpreventievoorschriften voortaan in de evenementenvergunning opgenomen kunnen worden.

2.2.4. Constructieve veiligheid

Constructies zoals tribunes, steigerconstructies, e.d. worden vooraf en tijdens het evenement getoetst op constructieve veiligheid.

2.2.5. Vuurwerk

Wanneer bij evenementen theater-, binnenvuurwerk en/of professioneel vuurwerk wordt afgestoken dient rekening te worden gehouden met brand- en veiligheidsvoorschriften.

De provincie is bevoegd gezag voor het afsteken van professioneel vuurwerk en verleent de vergunning. Aan de toestemming voor het tot ontbranding brengen van professioneel vuurwerk zullen

door de provincie voorschriften verbonden worden in het belang van de bescherming van mens en milieu.

Voor de gemeente is als lokaal gezag ook een nadrukkelijke rol weggelegd. Door de provincie moet aan de burgemeester, in het kader van openbare orde en veiligheid, een verklaring van geen bezwaar worden gevraagd. Indien GS geen verklaring van geen bezwaar ontvangt, dan kunnen zij geen toestemming afgeven voor het bezigen van professioneel vuurwerk.

2.3. Volksgezondheid

Mensen gaan voor hun plezier naar een evenement maar in sommige gevallen zijn er risico's aan verbonden. Om deze risico's tot het minimum te beperken gelden er bepaalde voorwaarden.

De risico-inschatting- de aard, omvang en locatie van een evenement in aanmerking genomen- bepaalt de inzet van medische en hulpverlenende diensten. Op basis hiervan geeft het GHOR bureau advies af over de in de vergunning op te nemen maatregelen. Deze maatregelen hebben betrekking op de dagelijkse zorg, technisch-hygiënische aspecten en calamiteitenbestrijding.



Specifieke risicovolle evenementen worden multidisciplinair middels een risicoanalyse beoordeeld en voorzien van een eisenpakket. Eveneens kunnen daarvoor aparte draaiboeken gevraagd worden.

De GHOR is ten tijde van grootschalige incidenten verantwoordelijk voor de volgende processen:

- Geneeskundige hulpverlening somatisch
- Psychosociale hulpverlening bij ongevallen en rampen (PSHOR)
- Preventieve openbare gezondheidszorg (POG)

De GHOR adviseert op verzoek aan gemeente bij grootschalige evenementen om gezondheidsrisico's te beperken. Als onderdeel van het proactie- preventie beleid adviseert de GHOR op het gebied van de volksgezondheid en technische hygiënezorg bij dergelijke publieksevenementen.

Voor ieder grootschalig publieksevenement zal de GHOR een afzonderlijk advies uitbrengen met betrekking tot de geneeskundige inzet. Afhankelijk van de aard en omvang van het evenement kan als voorwaarde hulpverleners met specifieke eisen gesteld worden. Daarnaast kan de GHOR daar in meedenken vanwege hun geneeskundig netwerk. Mocht een evenement van dusdanige omvang zijn, dan kan de GHOR een coördinerende rol vervullen als het gaat om de verschillende gezondheidsorganisaties zoals ambulancediensten en ziekenhuizen/traumacentra.

De organisator van het evenement is verantwoordelijk voor het inkopen/organiseren van de hulpverlening. De kosten van de geneeskundige inzet gedurende het evenement zijn daarmee ook voor rekening van de organisator.

Hygiëne

Toiletvoorziening

Bij grootschalige publiekevenementen geeft de GHOR eveneens advies over de hoeveelheid toiletvoorziening. De organisator is verantwoordelijk voor het regelen van voldoende toiletvoorziening, voor zowel dames, heren als gehandicapten. Dit kan een bestaande toiletvoorziening zijn. Mocht die niet aanwezig zijn en/of onvoldoende aanwezig dan dient de evenementenorganisator toiletwagens te (laten) plaatsen. Deze wagens dienen aangesloten te zijn op de openbare riolering. Een andere mogelijkheid is het plaatsen van chemische toiletten. Toiletten die aangesloten kunnen worden op de riolering zijn hygiënischer en hebben om deze reden de voorkeur.

Drinkwatervoorzieningen

In sommige gevallen kan de GHOR extra drinkwatervoorzieningen adviseren. Dit kan het geval zijn wanneer er sprake is van extreme hitte of bij bepaalde evenementen zoals house- en danceparty's en sportevenementen. De organisator van het evenement moet dan zorg dragen voor voldoende watertappunten waar gratis schoon. Het verstrekte drinkwater, moet met het oog op de volksgezondheid, van drinkwaterkwaliteit zijn en hygiënisch betrouwbaar. De drinkwaterinstallatie moet voldoen aan de algemene voorwaarden voor drinkwaterinstallaties van het Nederlands Normalisatie Instituut (NEN 1006) en aan de aansluitvoorwaarden van het betreffende waterleidingbedrijf.

Jongeren

Vooraf bij jongeren speelt het gebruik van riskante middelen zoals alcohol en drugs een rol. Informatievoorziening over de risico's die men loopt bij het gebruik van deze middelen, is van het grootste belang. Aan een vergunning kunnen daarom voorwaarden worden verbonden om jongeren te informeren over het gebruik van riskante middelen en een minimale leeftijdsgrens voor de toegang tot het evenement.

2.4. Verkeersveiligheid en -overlast

Evenementen kunnen belangrijke consequenties hebben voor het verkeer in de directe omgeving, zeker grotere evenementen. Omwille van een evenement kunnen (delen van) wegen worden afgesloten en kan verkeer worden omgeleid. Ook kan het grote aantal bezoekers de verkeersdoorstroming stremmen of tot parkeerdruk leiden. De organisator moet daarom maatregelen nemen om de bereikbaarheid voor bezoekers (OV en auto) en voor hulpdiensten te waarborgen.

Organisatoren van evenementen zijn er primair verantwoordelijk voor om de consequenties van het evenement voor de verkeersorde te beperken. Dit betekent dat zij moeten zorgen voor de inzet van verkeersregelaars en eventueel evenementenregelaars en uitvoering van een verkeerscirculatieplan. Tevens dienen zij te zorgen voor voldoende parkeervoorzieningen.



2.4.1. Afsluiten van wegen

In verband met de locatie van het evenement wil de organisator soms dat de weg wordt gebruikt en afgesloten. Bij de beslissing tot het al dan niet afsluiten worden de belangen meegewogen van:

- de organisator van een evenement
- de aanwonenden en ondernemers in de betreffende straat en/of gebied.
- de uitstraling van het evenement voor de gemeente en de regio
- bereikbaarheid voor hulpdiensten
- mogelijke alternatieven voor het doorgaand verkeer

Beoordeeld wordt of de verkeersveiligheid en/of doorstroming van het verkeer in het geding is. Daarbij wordt onderscheid gemaakt in 3 categorieën wegen:

1. Erftoegangswegen: wegen in een verblijfsgebied
2. Gebiedsontsluitingswegen: verkeersaders ter ontsluiting van een gebied
3. Stroomwegen: verkeersaders met een maximum toegestane snelheid van 70/100/120 km/u

Afsluiting van een weg ten behoeve van een evenement kan in elk geval niet plaatsvinden, indien de verkeersveiligheid en/of doorstroming van het verkeer in het geding is, bijvoorbeeld:

- als gevolg van tijdelijke situaties (werk in uitvoering)
- als er geen redelijk alternatief is voor doorgaand verkeer, hulpverleningsdiensten of het openbaar vervoer

Toegespitst op het evenementenbeleid levert dat het volgende beleid op:

1. In de erftoegangswegen levert afsluiting in beginsel geen verkeerstechnische belemmeringen op en kan voor afsluiting in beginsel vergunning worden verleend (waarbij evenwel met alle betrokken belangen rekening wordt gehouden).
2. Voor gebiedsontsluitingswegen wordt in beginsel geen vergunning verleend voor afsluiting in het kader van een evenement. Uitzondering wordt gemaakt voor evenementen, die door hun uitstraling de naam van de stad Groningen regionaal en/of landelijk onder de aandacht

brengen, zoals bijvoorbeeld Koninginnedag, Gronings Ontzet (28 aug.), Keiweek, Sint Nicolaas, 4 mijl Groningen en de Meikermis. Daarnaast geldt ook een uitzondering voor bestaande evenementen die al sinds jaar en dag op dezelfde locaties worden gehouden, bijv. braderie Nieuwe Ebbingestraat en braderie Helpman.

3. Stroomwegen binnen de gemeentegrenzen zijn niet in beheer bij de gemeente Groningen, maar bij Rijkswaterstaat of de Provincie Groningen. Ook voor deze wegen wordt in beginsel geen toestemming verleend voor afsluiting in het kader van een evenement. Afsluiting is bij hoge uitzondering mogelijk, indien sprake is van evenementen die door hun uitstraling de naam van de stad Groningen landelijk en/of internationaal onder de aandacht brengen (voorbeeld was de Giro). Toestemming wordt alleen gegeven na overleg tussen de gemeente Groningen en de wegbeheerder Rijkswaterstaat en/of Provincie Groningen.

Voor het afsluiten van wegen is naast een evenementenvergunning een ontheffing nodig op grond van de Wegenverkeerswetgeving.

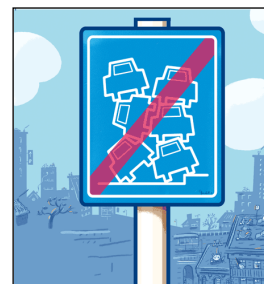
2.4.2. Verkeersregelaars

De medewerkers die met enige taak of bevoegdheid zijn belast inzake de verkeersregeling op de openbare weg dienen daarvoor voldoende opgeleid en gecertificeerd te zijn.

In de 'Regeling Verkeersregelaars 2009' is bijna alles rondom de bevoegdheid van verkeersregelaars opgenomen. De regeling bevat informatie over de opleiding, de aanstelling, de examinering en de uitrusting van verkeersregelaars. In de vergunning nemen wij een voorwaarde hierover op.

2.4.3. Parkeer- en verkeeroverlast

Wanneer er veel bezoekers per auto worden verwacht kunnen er parkeerproblemen ontstaan. Tijdens evenementen dienen belangrijke bestemmingen bereikbaar te blijven. Per evenement zal worden gezien in hoeverre door parkeeroverlast een verkeersonveilige of verkeershinderlijke situatie zou kunnen ontstaan. De organisator dient te zorgen voor voldoende parkeervoorzieningen.



2.4.4. Verkeersplan en voorschriften

Aan de vergunning worden voorwaarden verbonden die betrekking hebben op afzetting van wegen, tijdelijke verkeersbesluiten, voorzien in en toezicht op parkeergelegenheid, bereikbaarheid van hulpdiensten, voorlichting m.b.t. verkeersomleidingen, etc.

Bij evenementen waar gebruik wordt gemaakt van de openbare weg wordt de voorwaarde gesteld dat er een 4 meter vrije doorgangruimte is. Dit om de doorgang van hulpverleningsvoertuigen te garanderen. Obstaten (bijv. kramen en attracties) op de rijbaan moeten zo geplaatst worden dat deze 4 meter vrije doorgangruimte gewaarborgd wordt.

Verkeersplan

Verkeersveiligheid kan een grond zijn om aan de organisatie een verkeersplan te vragen. Hierin worden de volgende onderwerpen behandeld:

- Hoe de aan- en afvoer van het bezoek zal verlopen.
- Hoe het parkeren van de auto's en fietsen is geregeld.
- Het (aanvullend) openbaar vervoer.
- Inzetten van verkeersregelaar.
- Stremmingen en omleidingen.
- Het communiceren over verkeersconsequenties.
- Vermelden van mogelijkheden van openbaar vervoer aan bezoekers.
- verstrekken van informatie over parkeervoorzieningen (al dan niet op afstand).

Er is geen aanleiding om het bestaande beleid of de uitvoering te wijzigen. Het bestaande beleid wordt gecontinueerd.

2.5. Voorkomen en beperken van geluidsoverlast

We hebben een levendige stad met aansprekende evenementen. Dat willen we ook zo houden. Met het oog op de balans tussen evenementen en leefbaarheid heeft de gemeente in 'Feesten in balans 2003' het geluidsniveau vastgelegd, dat maximaal vanaf evenementenpodia een woning mag ontvangen. Naast geluidnormen worden ook grenzen gesteld aan de eindtijden en het aantal dagen, waarop een hoge geluidsbelasting veroorzaakt mag worden. In het centrum mag er meer en langer dan in de wijken buiten de diepenring, waar meer wordt gewoond. De drukte, de levendigheid van de binnenstad is een kwaliteit. In de binnenstad kan daarom wat meer dan in een woonwijk in de buitenwijken van de stad, waar rust en een goed woonklimaat vooral een kwaliteit zijn.

Het oude beleid was geformuleerd in de nota Feesten in balans uit 2003. In 2004 heeft een evaluatie plaatsgevonden waarna de onderstaande normen en eindtijden definitief zijn vastgesteld.

Locatie	Geluidnorm tot 20.00 uur	Geluidnorm Vanaf 20.00 uur	Eindtijd geluid	Eindtijd tappen en einde evenement	Hoe vaak per locatie evenement toegestaan na 20.00 uur
Grote Markt en Vismarkt	geen	85 dB(A)	01.00 uur	02.00 uur	50 dagen per jaar
Ellebogenbuurt Poeleplein	geen	85 dB(A) 90 dB(A)	01.00 uur	02.00 uur	Max 12 dagen, waarvan 7 dagen 90 dB(A)
Overig binnenstad (diepenring)	geen	85 dB(A)	01.00 uur	02.00 uur	12 dagen per jaar
Buiten diepenring	geen	85 dB(A)	24.00 uur	01.00 uur	12 dagen per jaar
Kermis	75dB(A)	75dB(A)	01.00 uur, zondag 24.00 uur	n.v.t.	17 – 18 dagen per jaar

Tabel 3: Het oude beleid uit Feesten in balans 2003

Toetspunt voor de geluidsbelasting is de gevel van de meest belaste woning in de nabijheid.

2.5.1. Wijzigen eindtijden op zondag tot en met donderdag

In het huidige beleid is de hele week en het hele jaar door de eindtijd geluid bij evenementen 01.00 uur (binnenstad) en 24.00 uur (buiten de diepenring).

Voor de gehele stad, dus inclusief binnenstad, stellen wij voor om de eindtijd van evenementen op zondag tot en met donderdag op 23.00 uur vast te stellen. Hiermee komen we tegemoet aan de klachten van omwonenden door voorafgaand aan een werkdag de eindtijd te vervroegen. Hiermee is de balans tussen feest en rust in de stad beter gediend dan bij het huidige beleid.

We stellen voor een aantal dagen per jaar af te wijken van de eindtijden. Bepaalde evenementen duren meerdere dagen en daardoor ook door de week.

De horeca kent op grond van regelgeving milieubeheer de zogenaamde collectieve festiviteitendagen. Op deze dagen geldt voor de horeca tot 01.00 uur 's nachts (binnen de diepenring) en tot 24.00 uur (buiten de diepenring) geen geluidslimiet. Jaarlijks worden tien collectieve festiviteitendagen vastgesteld door het college. Veelal wordt aangesloten bij feestdagen zoals Koninginnedag en Bevrijdingsdag. Omdat het op deze dagen toch al feest is in de stad, zou gelijk aan de collectieve festiviteitendagen in het evenementenbeleid kunnen worden vastgesteld dat op deze tien dagen een afwijkende eindtijd van 24.00 uur (buiten diepenring) en 01.00 uur (binnen de diepenring) geldt. Vanwege het unieke culturele aanbod en de landelijke uitstraling maken wij voor ook Noorderzon de uitzondering van de eindtijden door de week.

Collectieve festiviteitendagen:

Voor 2010 zijn de volgende collectieve festiviteitendagen aangewezen:

14 en 15 januari	Eurosonic/Noorderslag
29 april	de dag voor viering Koninginnedag
30 april	viering Koninginnedag
5 mei	Bevrijdingsfestival
18 augustus	Kroegentocht KEIweek
28 augustus	Groningens Ontzet
14 oktober	Popronde Groningen
31 december	Oudejaarsavond

Voornemen 2

Voor de hele stad stellen wij de eindtijd voor muziekgeluid op zondag tot en met donderdag vast op 23.00 uur. Wij stellen voor hiervoor alleen een uitzondering te maken voor de collectieve festiviteitendagen en Noorderzon. Het einde van de taptijd en daarmee ook het einde van het evenement wordt 24.00 uur.

Wat blijft zijn de eindtijden op vrijdag- en zaterdagavond voor de muziek bij evenementen van 01.00 uur (binnenstad) en 24.00 uur (buiten de diepenring). Het einde van de taptijd en daarmee ook het einde van het evenement wordt 02.00 uur (binnenstad) en 24.00 uur (buiten de diepenring).

Koninginnenacht

Gedurende Koninginnenacht (doorgaans de nacht van 29 op 30 april) werd tot nu toe ook een uitzondering gemaakt van de eindtijden. Op dit moment zijn de eindtijden voor het muziekgeluid en het tappen gelijk, namelijk 02.00 uur. Er is geen sprake van een geleidelijke afbouw. In de horecabranche staat dit extra uur bekend als 'het uurtje van Wallage'.

Koninginnenacht wordt in Groningen doorgaans groots en uitbundig gevierd. Uitgaanspubliek komt in grote getale naar de binnenstad en in toenemende mate vinden ook steeds meer mensen uit de regio hun weg naar de stad. De avond en nacht voor Koninginnedag (29 april) is één van de drukst bezochte stapavonden in Groningen. Op Koninginnedag (30 april) komt veel publiek af op de vrijmarkten aan de singels. In de namiddag en avond is er vervolgens wederom veel (uitgaans)publiek in de stad. Naast de reguliere horeca exploitanten, die op 29 en 30 april veel buitentaps aanvragen, trekken ook een groot podium op de Grote Markt en meerdere kleine podia veel bezoekers. De beheersbaarheid van deze grote groepen mensen is een aandachtspunt.

In een integraal beleids- en handhavingsoverleg horeca op 21 januari 2010, hebben zowel Koninklijke Horeca Nederland (KHN) als de politie aangegeven tevreden te zijn met de huidige regeling. Voorlopig zullen wij dan ook de huidige regeling handhaven. Elk jaar zal naar aanleiding

van de evaluatie bekeken worden of het “uurtje van Wallage” kan worden gehandhaafd. Tevens zal de eindtijd van Koninginnedag onderdeel uitmaken van de evaluatie.

Voornemen 3

De huidige regeling voor Koninginnenacht niet wijzigen. De eindtijd voor de muziek en de taptijd blijven 02.00 uur. Jaarlijks vindt wel een evaluatie plaats. Vanaf 2011 zal de muziek op de dag daarna (Koningendag 30 april) wel gewoon eindigen op 23.00 uur als de volgende dag een werkdag is.

De burgemeester behoudt overigens de mogelijkheid om voor een buitengewoon evenement één keer per jaar af te wijken van de vastgestelde eindtijden.

2.5.2. Ook een geluidnorm overdag

Het oude beleid kent in de hele stad tot 20.00 uur geen geluidnorm. In het verleden is de discussie alleen gevoerd over de vraag hoe hoog de geluidsnorm na 20.00 uur zou moeten zijn. Als we 's avonds een norm stellen, is er alle reden om dat overdag ook te doen. In het weekeinde is men overdag over het algemeen thuis en wil men genieten van de rust. Ook door de week is een deel van de mensen overdag thuis. Bij evenementen die overdag worden gehouden, is vaker sprake van geluidsoverlast, omdat er tegelijkertijd meer activiteiten plaatsvinden, zoals de markt of de reguliere opening van winkels. Vanuit het aspect van handhaafbaarheid en eenduidigheid vinden we het van belang om dag- en avondnorm gelijk te houden.

Voornemen 4

Ook overdag gaat er een geluidsnorm gelden voor evenementen. Deze geluidsnorm is gelijk aan die voor de avond.

2.5.3. Geluidnorm in de binnenstad

Wij hebben aangekondigd bij het zoeken naar een nieuwe balans kritisch te kijken naar de huidige geluidnorm van 85 dB(A). Dit hebben wij gedaan en wij hebben sterke twijfels of bij het stellen van een lagere norm het nog haalbaar is om in de binnenstad aansprekende muziekevenementen te organiseren. Dit heeft te maken met het benodigde muziekniveau en de afstanden tot omliggende woonbebouwing in de binnenstad. Om daadwerkelijk de hinder te verminderen zou het geluidsniveau met 10 tot 15 dB(A) naar beneden moeten. Hierdoor zou een muziekevenement niet meer mogelijk zijn. Gezien het belang van evenementen voor onze stad achten wij dat niet acceptabel.

Voornemen 5

De geluidsnorm van 85 dB(A) in de binnenstad niet verlagen maar de hinder verminderen door het hanteren van vroegere eindtijden door de week.

Kleinere pleinen en straten

In de Ellebogenbuurt en de Poelestraat wordt 7 dagen per jaar na 20.00 uur een wat hoger geluidsniveau van 90 dB(A) op de gevel van omliggende woningen toegestaan. Dit heeft te maken met het feit dat het gaat om kleine pleinen waarbij de afstand tussen het podium en de bebouwing klein is en waarbij de bebouwing als een klankkast gaat functioneren. Qua

geluidsproductie wordt er minder lawaai gemaakt dan bij een evenement op de Grote Markt maar vanwege de korte afstand tot woningen valt het geluidsniveau daar hoger uit.

De 7 aangewezen dagen met geluidsnorm 90 dB(A) worden jaarlijks vastgesteld.

Voor 2010 zijn de volgende dagen aangewezen voor het Poeleplein en de Ellebogenbuurt: de Koninginnennacht en –dag, de kroegentocht tijdens de Keiweek en tijdens Gronings Ontzet.

Voornemen 6

Het huidige beleid voor de verruimde geluidsnorm voor de Ellebogen en Poelestraat voortzetten. Dit betekent dat op 7 aangewezen dagen per jaar op het Poeleplein en in de Ellebogenbuurt een geluidsnorm van 90 dB(A) geldt. Deze dagen worden jaarlijks door de Burgemeester vastgesteld. Daarnaast is dit beleid ook van toepassing voor Waagplein, Poeleplein en het plein bij de Pintelier/Klapper.

Evenementen met sfeermuziek en sportevenementen

Bepaalde evenementen, zoals een braderie of een sportevenement kunnen met een lagere geluidsnorm toe dan een muziek-evenement. De muziek is dan bijzaak en meer bedoeld als sfeermuziek. Ook de verslaggeving door speakers bij een sportevenement zou bijvoorbeeld prima mogelijk moeten zijn bij een lagere geluidsnorm.

Voornemen 7

Bij evenementen met sfeermuziek en sportevenementen wordt 70 dB(A) de maximale geluidsbelasting in de hele stad.

2.5.4. Geluidnorm buiten de binnenstad

Buiten de binnenstad worden tevens diverse grootschalige evenementen met muziek in de buitenlucht georganiseerd zoals muziekfeesten tijdens het bevrijdingsfestival en Groningen ontzet in het stadspark. Ook op het Gideon Festivalterrein in Groningen Zuid oost en op strandjes bij de Kardingerplas, de Ruskeveenseplas en nabij de Euroborg op het stadsstrand worden soms houseparty's gehouden.

Buiten de binnenstad is men qua geluid vanwege evenementen minder gewend dan de mensen in de binnenstad. Ter indicatie: toen op 28 juli 2007 het dance-event Dominator werd gehouden op de Draf- en renbaan werden er 430 klachten ingediend. De beschikbare ruimte tussen de evenementlocaties en omliggende woningen is veel groter dan in de binnenstad waardoor het geluid bij de woningen lager is. Ondanks de lagere geluidsniveaus wordt het geluidsniveau in de beleving van de mensen als "harder" ervaren dan het in dB(A) gemeten wordt. Dit komt waarschijnlijk door de grotere afstand tot de evenementenlocatie en het ontbreken van visueel zicht daarop voor omwonenden. Voor locaties buiten de binnenstad is een lager geluidsniveau dan 85 dB(A) ter plaatse van de omliggende woningen daarom wenselijk en ook mogelijk.

Voornemen 8

Buiten de binnenstad 70 dB(A) op de gevel van woningen als maximumgrens hanteren voor muziekgeluid. Bij evenementenlocaties op grote afstand van woningen zullen wij bij de vergunningverlening maatwerk leveren. Een geluidsniveau van 70 dB(A) op de gevel van een woning geeft dan onnodig veel geluidsruiimte. De geluidsnorm van 70 dB(A) zal dan gelden op een bepaalde afstand van het evenemententerrein.

Voor de evenementenlocaties vlak buiten de diepenring “het overgangsgebied” gaan wij een aparte regeling voor de geluidsnormen instellen. Zie hiervoor paragraaf 2.5.6.

2.5.5. Aantal muziekevenementen per jaar

Voor de Grote Markt/Vismarkt kennen we de zogenaamde 50 dagen telling. Het is toegestaan om 50 dagen per jaar een evenement te organiseren met een aanmerkelijke geluidsproductie (> 75 dB(A)) op deze locaties. Voor de overige locaties in de stad geldt voor evenementen 12 dagen als maximum. We zien geen aanleiding om het aantal toegestane dagen te wijzigen. Wel willen we zogenaamde “rustdagen” inplannen. Dat kan met de instelling van een jaarkalender (meer hierover in § 2.6.1) waardoor we meer sturing kunnen geven, bijvoorbeeld door ook dagen aan te wijzen (rondom Koninginnedag-en nacht, Bevrijdingsdag, 28 augustus) waarop we geen evenementen in de stad willen.

Voornemen 9

We passen het maximaal aantal evenementen (de zogenaamde 50 en 12 dagen telling) niet aan, maar willen wel “rustdagen” inplannen rondom bepaalde evenementen. Deze rustdagen gaan wij inplannen bij de samenstelling van de jaarkalender. Voor de evenementenlocaties vlak buiten de diepenring “het overgangsgebied” stellen wij een aparte regeling in. Zie hiervoor paragraaf 2.5.6.

De burgemeester behoudt overigens de mogelijkheid om voor een buitengewoon evenement één keer per jaar af te wijken van de vastgestelde geluidsnormen en eindtijden.

2.5.6. Evenementenlocaties vlak buiten de diepenring

Om de druk op de Grote Markt en Vismarkt te verlichten gaan wij andere locaties vlak buiten de diepenring meer gebruiken. Om de druk op de Grote Markt en de Vismarkt te verlichten wijzen wij organisatoren op de volgende locaties:

- De Ossenmarkt;
- Westerhaven;
- Het Ebbingekwartier en het toekomstige CIGA-terrein;
- In de toekomst op het nieuwe Damsterdiepplein;

Om dit mogelijk te maken voldoet een harde scheiding in regels tussen de binnenstad en de rest van de stad niet.

Voornemen 10

Voor de Ossenmarkt, Westerhaven, Ebbingekwartier en het toekomstige CIGA-terrein en het nieuwe Damsterdiepplein gaan de volgende regels gelden:

	Geluidsnorm	Aantal keer een evenement
Ossenmarkt	70 dB(A)	Winterstad en kermis + evenementen met beperkt geluid
Westerhaven	85 dB(A)	25 keer
Ebbingekwartier en CIGA	85 dB(A)	25 keer
Damsterdiepplein	85 dB(A)	25 keer

Tabel 4: Beleid per locatie

Afhankelijk van de aard van de locatie is maatwerk geleverd qua maximale geluidsbelasting en aantal keren dat een evenement mogelijk is. Verder gelden voor deze gebieden dezelfde eindtijden zoals aangegeven in paragraaf 2.5.1.

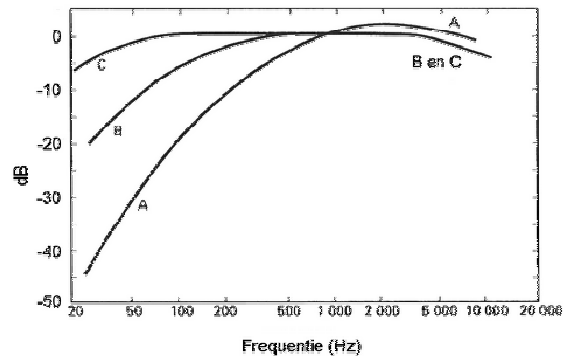
2.5.7. Invoering nieuwe geluidsnorm dB(C)

Om de hinder vanwege basgeluiden te beperken wordt de nieuwe norm eenheid dB(C) ingevoerd. Dit heeft te maken met het frequentiespectrum van muziekgeluid en de hinderbeleving van lage frequenties. Omdat in de buitenlucht de midden en hoge tonen sneller/beter dempen dan lage (minder dan ca. 100 Hz), veroorzaakt "dance" muziek in de omgeving meer hinder door de bassen, dan bands. Door dit effect blijven vooral op wat grotere afstand de bassen over.

Tot op heden zijn geluidnormen uitsluitend aangegeven met dB(A)-waarden. Deze eenheid is ontstaan vanuit de beoordeling van structureel bedrijfslawaaai, waarbij de geluidsniveaus onder de 55 dB liggen. Voor de beoordeling van dit soort bedrijfslawaaai is gebleken dat het A-filter een goede hindermaat is. Bij muziekgeluid bij evenementen gaat het echter om hogere niveaus waarbij ook de lage frequenties en de bassen een grote rol spelen in de hinderbeleving. Als hindermaat is hiervoor het C-filter geschikter. Daarom willen wij overgaan naar deze nieuwe hindermaat.

Als toelichting hierop wordt onderstaand wat dieper ingegaan op de geluidstechnische achtergrond.

Ons gehoor is minder gevoelig voor lage en heel hoge frequenties. Mensen kunnen lagere tonen (onder de 500 Hz) minder goed horen dan hogere. Dit betekent dat bij het optellen van de geluidsniveaus in de verschillende octaafbanden de lagere tonen (< 500 Hz) minder zwaar moeten meetellen dan de midden en hogere tonen. Daarom is er in het verleden een schaal ontwikkeld waarin het effect van de frequentie op onze waarneming is uitgezet. De geluidsniveaus in de octaafbanden worden overeenkomstig de gevoeligheid van het menselijk oor gecorrigeerd c.q. verlaagd. Op deze wijze verkrijgt men de ééngetals-waarde uitgedrukt in dB(A).



Figuur 1: Verloop van de A, B en C filters per frequentie (wegingsfactor per octaafband)

Bij 1000 Hz wordt geen correctie uitgevoerd, de weging is daar 0 dB. Bij 10 Hz bedraagt de weging -70 dB. Dat betekent dat een mens een toon van 10 Hz veel zachter hoort dan een toon van 1000 Hz met dezelfde fysische geluidsstrekte, namelijk 70 dB zachter. Mensen zijn dan ook 'doof' voor zulke lage tonen. Het menselijk gehoor is niet meer in staat dermate lage frequenties te horen.

Voor ongewogen niveaus is de dB de correcte eenheid. Deze worden echter ook wel aangeduid als het lineaire niveau dB_{lin}. Op moderne meetapparatuur wordt ook wel de term Z-filter (van Zero) voor een ongewogen meting gebezigd. Doordat het oor niet voor alle frequenties even gevoelig is, is het gewone lineair gemeten geluidsdruk-niveau geen goede maat voor de ondervonden hinder

van een bepaald geluid. Een veel betere hindermaat wordt verkregen indien het meetinstrument waarmee wordt gemeten niet alle frequenties even sterk meetelt. Dit wordt bereikt door het instrument te voorzien van een filter dat qua vorm de karakteristiek van ons gehoorzintuig benadert. De met ingeschakeld filter gemeten niveaus worden gewogen niveaus genoemd. Er is op het signaal een frequentieafhankelijke weging toegepast.

Er zijn verschillende genormeerde filters voor de weging van geluid beschikbaar die als A-, B- en C-filter worden aangeduid. Niveaus met deze filters gemeten geeft men aan met dB(A), dB(B) en dB(C). Zie hiervoor *Figuur 1*. Het A-filter is geschikt voor niveaus onder de 55 dB. Het B-filter is geschikt voor ongewogen niveaus tussen 55 dB en 85 dB, terwijl het C-filter geschikt is voor niveaus daarboven. Omdat het bij muziekgeluid om hogere niveaus gaat is de dB(C) waarde een betere hindermaat.

De dB(C)-waarde biedt zowel voor de handhaving als voor de mensen van de geluidsinstallatie het voordeel dat de bassen beter kunnen worden beheerst. In 2011 willen we ervaring opdoen met het hanteren en meten van dB(C)-waarden. Door de verschillen in "weging" van beide eenheden ligt voor muziek de dB(C)-waarde getalsmatig hoger dan de bijbehorende dB(A) waarde. Een geluidsniveau van 85 dB(A) met een standaard muziekspectrum komt overeen met circa 99 dB(C).

Er zal een dB(C) norm worden vastgesteld die lager is dan een 1 op 1 vertaling van dB(A) naar dB(C) omdat er anders geen beperkend effect vanuit gaat voor de lage frequenties. Mede op basis van ervaringen en metingen dit jaar worden eind 2011 de definitieve dB(C)-normen vastgesteld. Pas daarna zal de oude "vertrouwde" dB(A) eenheid worden afgeschaft.

Voor het instellen van de nieuwe normen gaan wij ook advies inwinnen van de muziekbranche omdat die kunnen bepalen hoeveel de lage frequenties beperkt kunnen worden zonder de beleving van de muziek al te veel geweld aan te doen. Ook andere steden zijn bezig met de invoering van de dB(C) norm. Met hen zullen wij de ervaringen uitwisselen.

Voornemen 11

Wij gaan over naar de nieuwe normen dB(C) voor de beoordeling van muziekgeluid bij evenementen. In verband met het frequentiespectrum van muziekgeluid en de hinderbeleving van lage frequenties (bassen) achten wij dit een betere hindermaat dan dB(A). Dit jaar gaan wij gebruiken voor nader onderzoek om een goede norm in dB(C) vast te stellen.

2.5.8. Langdurige muziekevenementen

Hoe langer een muziekevenement duurt hoe groter de kans op hinder. Door de lange duur van een muziekevenement neemt de acceptatie van omwonenden af. Dit geldt vooral bij muziekfestivals die 's ochtends beginnen en tot 's avonds laat doorgaan. Deze evenementen kunnen meerdere dagen per jaar voorkomen.

Voornemen 12

Bij langdurige muziekfestivals gaan wij in overleg met de organisatoren tijdsblokken inbouwen met een wat rustigere programmering. Even geen harde muziek beperkt de hinder.

2.5.9. Geen besloten feesten meer in de openbare ruimte

Bij een besloten feest op de Grote Markt, bijvoorbeeld van een studentenvereniging, doet de vraag zich voor of we locaties als de Grote Markt en Vismarkt beschikbaar willen blijven stellen. Zeker wanneer zo'n feestje geluidsoverlast veroorzaakt merken we bij klagers dat geluidsoverlast van een besloten feest meer ergernis oproept dan een voor iedereen toegankelijk evenement. Dit ook weer in de context dat er vaak meerdere evenementen in een week zijn op de Grote Markt. Als er dan ook nog een besloten feest is met een flinke geluidsproductie, vinden ondernemers en bewoners het te veel van het goede. We stellen dan ook voor de openbare ruimte niet langer beschikbaar te stellen voor besloten feesten.

Voornemen 13

Geen besloten feesten meer toestaan in de openbare ruimte indien een aanmerkelijke geluidsbelasting hiervan wordt verwacht.

2.5.10. Milieuvergunning Drafbaan aanpassen

De drafbaan in het stadspark valt onder het regime van de Wet milieubeheer (Wm). Op de Drafbaan rust een milieuvergunning. Geluidnormen ook bij evenementen worden geregeld in deze milieuvergunning. De huidige Wm-vergunning is in 2000 ontwikkeld in verband met het concert van de Rolling Stones. Hoewel we nog steeds vinden dat zulke evenementen in Groningen georganiseerd moeten kunnen worden, is inmiddels de balans zoek: De huidige vergunning geeft andere evenementen zoveel ruimte, dat Stadgers vaker dan wenselijk is last hebben van geluidshinder als gevolg van evenementen op deze locatie.

Voornemen 14

Wij gaan de geluidnormen, eind- en rusttijden in de Wm-vergunning voor de Drafbaan in 2010 aanpassen volgens de lijn in deze nota. Tevens gaan wij kijken naar het juridisch kader rond het opleggen van voorwaarden bij evenementen in een Wm-inrichting zoals de Drafbaan.

Hieronder een samenvatting van de voorstellen geluid

Locatie	Geluidnorm tot 20.00 uur	Geluidnorm Vanaf 20.00 uur	Eindtijd geluid Zo t/m don	Eindtijd geluid Vrij + zat + collectieve feestdagen	Eindtijd tappen Zo t/m don	Eindtijd tappen Vrij + zat + collectieve feestdagen	Hoe vaak per locatie evenement toegestaan
Grote Markt en Vismarkt	85 dB(A)	85 dB(A)	23.00 uur	01.00 uur	24.00 uur	02.00 uur	50 dagen per jaar
Ellebogen buurt Poeleplein	85 dB(A)	85 dB(A) 90 dB(A) (7 dagen per jaar)	23.00 uur	01.00 uur	24.00 uur	02.00 uur	Max 12 dagen, waarvan 7 dagen extra dB(A)
Overig binnenstad (diepenring)	85 dB(A)	85 dB(A)	23.00 uur	01.00 uur	24.00 uur	02.00 uur	12 dagen per jaar
Buiten diepenring	70 dB(A)	70 dB(A)	23.00 uur	24.00 uur	24.00 uur	01.00 uur	12 dagen per jaar
Ossenmarkt	70 dB(A)	70 dB(A)	23.00 uur	24.00 uur	24.00 uur	01.00 uur	Winterstad + Kermis + evenementen zonder aanmerkelijk geluidsbelasting
Westerhaven	85 dB(A)	85 dB(A)	23.00 uur	01.00 uur	24.00 uur	02.00 uur	25 dagen per jaar
Ebbingekwartier	85 dB(A)	85 dB(A)	23.00 uur	01.00 uur	24.00 uur	02.00 uur	25 dagen per jaar
Damsterdiep plein	85 dB(A)	85 dB(A)	23.00 uur	01.00 uur	24.00 uur	02.00 uur	25 dagen per jaar
Noorderplantsoen	85 dB(A)	85 dB(A)	23.00 uur <i>Noorderzon 24.00 uur</i>	24.00 uur	24.00 uur	01.00 uur	Grootschalig 12 dagen + kleine evenementen 20 dagen
Kermis	70dB(A)	70dB(A)	23.00 uur	01.00 uur	n.v.t.	n.v.t.	17 – 18 dagen per jaar NB: telt mee bij dagentelling locaties
Sport- en sfeermuziek evenementen	70 dB(A)	70 dB(A)	23.00 uur	01.00 uur binnenstad 24.00 uur overig	24.00 uur	02.00 uur binnenstad 01.00 uur overig	Afhankelijk van locatie
Invoeren dB(C)	2011 benutten voor nader onderzoek om dB(C) norm vast te stellen om geluidsoverlast door bastonen te verminderen.						
Hardheidsclausule	Bij een buitengewoon evenement kan de burgemeester 1x per jaar afwijken van geluidsnormen, eindtijden en/ of het verbod om op het Martinikerkhof evenementen te houden.						

2.6. Programmering, samenloop en variatie

2.6.1. Instellen jaarkalender evenementen

Een goede en tijdige planning versterkt het hoogwaardige evenementenprogramma dat we in de binnenstad ambiëren. We willen daarom in Groningen gaan werken met een evenementenkalender, vergelijkbaar met andere grote steden. We hebben in het Top Evenementen Overleg (TEO) al een platform dat hierbij een centrale rol kan vervullen. Het TEO is in het leven geroepen als een platform waar GCC, Marketing Groningen, provincie en gemeente (RO/EZ, MD, OCSW) elkaar vroegtijdig kunnen informeren over alles wat met evenementen te maken heeft.

De uitgangspunten voor een jaarkalender evenementen:

- Aanmelden grote evenementen vóór 1 november voorafgaand aan het kalenderjaar, bij het Centraal Meldpunt Evenementen (CME).
- CME vraagt advies aan Top Evenementen Overleg (TEO) (november).
- CME vraagt advies aan parate diensten (november) met de mogelijkheid tot het aanwijzen van zogenaamde rustdagen en locaties, bijvoorbeeld de avond voorafgaand aan Koninginnenacht.
- Vaststelling jaarkalender door het College (december).
- Invulling van vrije ruimte op de kalender na vaststelling jaarkalender.
- Formele communicatie wordt verzorgd door de gemeente.
- Communicatie en publiciteit van de Jaarkalender door Marketing Groningen.
- Puur commerciële “evenementen” (zoals productpromotie) weren.
- Instellen van rustdagen.

Deze aanmelding geldt overigens niet als formele vergunningaanvraag.

Natuurlijk willen we ook inspelen op onverwachte kansen, zoals met de komst van het Glazen Huis van 3 FM eind vorig jaar. Bij dergelijke initiatieven, waarvan je niet kunt verwachten dat die voor 1 november duidelijk zijn, geldt dan ook dat we ook na vaststelling van de jaarkalender willen kijken naar de inpasbaarheid van bijzondere projecten met uitstraling voor de stad.



We verwachten met de jaarkalender sturing te kunnen geven aan kwaliteit en meer ruimte te bieden voor een thematische opzet van het evenementenprogramma. We bieden organisatoren van grote evenementen ruimte op toplocaties, zonder dat we de locaties voor kleinere evenementen geheel willen blokkeren.

Gekoppeld aan de jaarkalender stellen we voor om de aanvragen voor middelgrote en kleine evenementen (in de binnenstad) pas na vaststelling van de jaarkalender in behandeling te nemen. Deze evenementen kunnen dan niet meer een locatie bezet houden door het zeer vroegtijdig indienen van een aanvraag.

Op basis van het oude beleid is er geen handhavingsrichtlijn voor de situatie waarin een organisator op het laatste moment zijn evenement afblaast omdat het commercieel gezien niet meer interessant is. We zien dat bijvoorbeeld bij onvoldoende deelname aan braderieën. We gaan onderzoeken of we in dergelijke gevallen een dwangsom kunnen opleggen of kosten kunnen doorberekenen.

Bijkomend voordeel van de jaarkalender is dat de parate diensten vroegtijdig advies kunnen geven en rekening kunnen houden met de inzet van personeel. In de volgende paragraaf over freeriden en samenloop speelt de jaarkalender ook een rol. Door het instellen van de jaarkalender staat op 1 januari vast welke grote evenementen we in Groningen kunnen verwachten. Ook wordt goed zichtbaar wat we nog aan vrije ruimte in de jaarkalender hebben en welke periodes we open willen houden.

Voornemen 15

Een jaarkalender instellen voor evenementen. Samengevat zal dit als volgt gaan werken:

- a. Grote evenementen aanmelden voor 1 november bij het CME.
- b. Het Top Evenementenoverleg en de evenementencoördinatoren adviseren aan CME.
- c. Het College stelt de jaarkalender vast.
- d. Het CME verzorgt de advisering aan het college.
- e. Marketing Groningen verzorgt de publiciteit.
- f. Na vaststelling van de jaarkalender is vrije ruimte beschikbaar voor andere evenementen.

Actiepunt 2

Er zal een reglement worden opgesteld voor het Top evenementenoverleg waarin de taken en rol van de deelnemers worden vastgelegd. Tevens zullen er criteria ontwikkeld worden voor de beoordeling van de aanmeldingen.

2.6.2. Samenloop en freeriden

Soms gaan evenementen prima samen. Soms kan samenloop ongewenst zijn, bijvoorbeeld omdat de ruimte letterlijk niet beschikbaar is voor meer dan één evenement. We spreken van samenloop van evenementen als er tegelijkertijd twee of meerdere evenementen in de stad plaatsvinden en/of er voor dezelfde locatie twee of meer aanvragen zijn ingediend.

De formulering van het samenloop-artikel in de APVG beperkt zich op dit moment tot de locatie en tijdstip van het evenement. Zijn er bijvoorbeeld voor de Vismarkt twee aanvragen die qua ruimte niet samen kunnen, dan gaat de locatie in principe naar degene die de aanvraag als eerste heeft ingediend. De belangen bij ongewenste samenloop gaan verder dan enkel de beschikbaarheid van de locatie zoals in de APVG wordt genoemd. We noemen twee knelpunten waarbij de huidige regelgeving en het beleid nog geen kader bieden: Freeriden en ontbrekend samenspel tussen evenementen.

Freeriden

Freeriden is de situatie, waarin een bedrijf of organisatie weigert mee te betalen aan de algemene voorzieningen, maar wel wil meeliften op de inspanningen van een andere organisatie. Over dit onderwerp heeft de fractie van Student en Stad een initiatiefvoorstel ingediend, naar aanleiding van het volgende praktijkvoorbeeld: De introductie van studenten is sinds jaar en dag in handen van de Kei-week. Een andere (commerciële) organisatie dan de Kei-week organiseert ook een

evenement gericht op de introductie van studenten. Weliswaar op een technisch beschikbare locatie, maar meeliftend op de inspanningen van de Kei-week. Freeriden kan bij verschillende van de jaarlijks terugkerende evenementen in de stad voorkomen. Vaak is het mogelijk om in onderling overleg tot een oplossing te komen. Nog mooier is het wanneer twee evenementen elkaar versterken, zoals bij Winterstad en Winter Welvaart. Lukt dat niet, dan is het goed om in dat beleid een afwegingskader vast te leggen. We komen hieronder terug op het initiatiefvoorstel van Student en Stad.

Ontbrekend samenspel

Een ander voorbeeld is dat van horecaondernemers uit een straat die gezamenlijk een evenement organiseren. Bij de viering van Koninginnedag zien we dat veel horeca-ondernemers per straat gezamenlijk iets organiseren. Een podium met bands of het optreden van een DJ. Een knelpunt ontstaat op het moment dat een aantal horecaondernemers uit de straat niet mee willen doen aan het organiseren (en bekostigen) van het evenement. De horeca-ondernemers die wel deelnemen, noemen net als in het voorbeeld van de Kei-week dat er wordt meegelift op hun inspanningen.

Oplossingsrichting

De fractie van Student en Stad wijst op de aanpak van de gemeente Rotterdam om freeriden tegen te gaan. In Rotterdam is het standpunt dat evenementen in de nabijheid van een grootschalig evenement de overlast waarmee de stad wordt geconfronteerd vergroten. De gemeente Rotterdam heeft besloten vanaf 2006 geen vergunning meer te verstrekken voor de kleinere, aanhakende evenementen, wanneer deze naar verwachting overlast en geluidshinder met zich meebrengen. Hoewel de weigeringsgronden dus in de sfeer van openbare orde en overlast liggen, wordt aanhaakgedrag hiermee voorkomen. Student en Stad stelt voor om aan te sluiten bij de “best practice” van de gemeente Rotterdam en het beleid te wijzigen.

In § 2.6.1 stellen we voor om in Groningen te gaan werken met een jaarkalender voor grote evenementen. De bedoeling is om de jaarkalender ieder jaar door het College te laten vaststellen. Bij de invulling van de jaarkalender kunnen een aantal jaarlijks terugkerende evenementen worden aangewezen als vaste evenementen in Groningen. De jaarlijks terugkerende evenementen krijgen een voorrangspositie door hun plek op de jaarkalender te verzekeren. Het gaat dan nog om het bepalen van de exacte datum, die bij een aantal al vastligt. En hoewel er juridisch gezien nog een aantal vraagpunten liggen bij het aanwijzen van een evenemententerrein, geven organisatoren in hun aanvraag veelal wel het evenemententerrein aan. Mogelijk kan dit ongewenste samenloop voorkomen. We zoeken nog naar de meest geëigende manier om dit te verankeren, wellicht door het evenementengebied aan te wijzen.

Bij het vaststellen van de jaarkalender maakt de gemeente een integrale afweging, waarbij zowel het Top Evenementen Overleg (TEO) als de parate diensten een advies geven over de jaarkalender evenementen. De dagen vlak voor en direct na een vast evenement verdienen extra aandacht bij de invulling van de jaarkalender. Waar nodig moet het mogelijk zijn om ook zogenaamde rustdagen in de kalender op te nemen. Zeker in de drukke maanden mei en augustus.

Het voornemen om een jaarkalender voor vaste evenementen in te stellen sluit aan bij het initiatiefvoorstel van Student en Stad. De voorgestelde jaarkalender gaat dus een stap verder in het vastleggen van jaarlijkse evenementen die we graag in de stad willen hebben.

Vervolgens blijft de vraag: wat te doen met kleinere aanhakende evenementen? Immers, niet in alle gevallen is er sprake van freeriden. De huidige werkwijze is dat de organisator van het kleinere

evenement door het CME wordt verwezen naar het hoofdevenement met het verzoek om waar mogelijk deel uit te maken van het hoofdevenement. In veel gevallen, onder andere bij Koninginnedag, wordt het kleinere evenement onder de vlag van het hoofdevenement aangevraagd. Waar mogelijk willen we deze beleidspraktijk blijven volgen.

Wanneer de organisator van het grote evenement geen 'onderdak' wil bieden, of wanneer de organisator van het kleine evenement niet onder de vlag van het hoofdevenement wil opereren, dan kunnen we besluiten om het vaste evenement voor te laten gaan. Dit betekent dat de kleinere evenementen dan niet plaats kunnen vinden, zelfs al is technisch gezien de locatie wel beschikbaar. De gemeente Groningen kiest er daarmee voor om de in het beleid vastgelegde jaarlijks terugkerende evenementen te beschermen tegen zogenaamde freeriders.

Voornemen 16

De voorstellen rond samenloop en freeriden samengevat:

- We benoemen vaste, jaarlijks terugkerende grote evenementen en plaatsen ze met voorrang op de jaarkalender als vaste evenementen.
- Organisatoren van aanhakende evenementen verwijzen we naar het vaste evenement. Kleinere evenementen worden ondergebracht bij het grote evenement (is nu al uitvoeringspraktijk). Is samenloop niet mogelijk, dan gaat het vaste evenement voor.
- Geen vergunning meer te verstrekken voor de kleinere, aanhakende evenementen, wanneer deze naar verwachting overlast en geluidshinder met zich meebrengen.

Reclame evenementen

We signaleren dat sommige organisaties (vaak van bekende merken, zoals frisdrank, auto's, lingerie) een evenement aanvragen enkel en alleen om hun nieuwe product te promoten. Er is dus sprake van productpromotie verpakt als evenementje, zoals de frisdranktruck die een middag op de Grote Markt staat. Dit willen we in de binnenstad niet toestaan. Ook commerciële markten die niets toevoegen aan het bestaande aanbod van de warenmarkt willen we uitsluiten. Deze activiteiten voegen niets toe aan de kwaliteitsverhoging van een levendige binnenstad. Dat veel andere professionele evenementenorganisaties ook commerciële doelen nastreven is begrijpelijk en staat hier los van.

Voornemen 17

Reclame evenementen die niets toevoegen aan de kwaliteitsverhoging van een levendige binnenstad gaan wij niet meer toestaan wanneer deze naar verwachting overlast en geluidshinder met zich meebrengen. Indien de activiteit niet onder de definitie "evenement" valt gaan wij handhaven op het onrechtmatig gebruik van gemeentelijk grondeigendom.

2.6.3. Variatie

In de APVG2009 is een "variatie"-criterium opgenomen. Doel is om bij te dragen aan een gevarieerd evenementenprogramma met het oog op een bruisende binnenstad van Groningen. Dit speelt met name voor Grote Markt/Vismarkt in verband met de 50-dagentelling en daarbuiten (de rest van de binnenstad en de buitenwijken) met de 12-dagentelling. Via de instelling van een jaarkalender wordt hierin deels invulling gegeven.

Voornemen 18

De Grote Markt/Vismarkt mag maximaal voor 5 dagen per jaar gebruikt worden voor marktachtige evenementen zoals een boeken- of kunstmarkt. Dit zijn evenementen die een toegevoegde waarde geven in vergelijking met de bestaande markt.

Ter informatie: een braderie verschilt ten opzichte van een boeken- of kunstmarkt. Bij een braderie ligt het initiatief bij de winkeliers uit een bepaalde straat. Het overgrote deel van de kramen op een braderie wordt dat ook via de deelnemende winkeliers gebruikt.

2.6.4. Evenementen en de warenmarkt

De Grote Markt en Vismarkt zijn aangewezen als marktlocatie. Onder meer vanwege de economische belangen van de marktkooplieden op de Grote Markt/Vismarkt zijn er bestaande regels rond de verplaatsing van de warenmarkt op de Grote Markt ten behoeve van evenementen.

Kort gezegd komt het erop neer dat er naast de Mei-en Augustus kermis jaarlijks per marktdag 2 verplaatste markten mogelijk zijn. 'Verplaatst' wil zeggen dat de warenmarkt in zijn geheel wijkt voor een evenement. Er moet dan sprake zijn van een evenement met bijzondere uitstraling voor de stad.

Naast de verplaatsingsregels in 'Feesten in Balans' hebben we in de marktvisie aangegeven dat voor de Grote Markt een heroriëntatie aan de orde is. Onderdeel daarvan is dat evenementen gelijktijdig met de markt gehouden kunnen worden als de warenmarkt en het evenement elkaar kunnen versterken.

Bestaand beleid

1. De warenmarkten op de Grote Markt, Vismarkt en Tussen Beide Markten worden verplaatst als in het centrum de Meikermis en de Zomerkermis worden georganiseerd voor de duur van de betreffende kermis inclusief de dagen die nodig zijn voor de op- en afbouw. De warenmarkten worden zoveel mogelijk verplaatst overeenkomstig de tekeningen voor de verplaatste warenmarkt en op basis van anciënniteit.
2. Naast de voorgaande bepaling zijn burgemeester en wethouders bevoegd om de warenmarkt op de Grote Markt per kalenderjaar maximaal twee keer per marktdag te verplaatsen voor een grootschalig evenement.

In Feesten in balans 2003 stonden nadere regels opgenomen voor verplaatsing van de markt. Deels zijn deze regels nu opgenomen in het Marktreglement dat in december 2009 door de raad is vastgesteld. Daarom zijn de nadere regels voor verplaatsing van de markt niet opnieuw in deze nota opgenomen. Enige toevoeging betreft een criterium om als evenement in aanmerking te komen voor vergunningverlening waarvoor de warenmarkt verplaatst moet worden:

Voornemen 19

Om in aanmerking te komen voor een vergunning voor het organiseren van een evenement op de Grote Markt, waarvoor de warenmarkt verplaatst moet worden, moet aan de volgende voorwaarden worden voldaan:

- a. Er is sprake van een grootschalig evenement met een bijzondere uitstraling voor de stad Groningen en/of de omgeving daarvan;
- b. Er is sprake van een evenement met een kwalitatieve uitstraling;
- c. Er is sprake van een gevarieerd aanbod van evenementen;

- d. Vast staat dat het evenement niet met de warenmarkt gecombineerd kan worden.

2.6.5. Afstemming met kerken

Het kan voorkomen dat een concert of ander evenement in een van de twee grote kerken in de binnenstad samenvalt met een evenement daarbuiten. De relatief kleine ruimte in de binnenstad kan bijvoorbeeld bij een muzikfestival op de Grote Markt en een concert in de Martinikerk een spanningsveld opleveren. De Grote Markt en Vismarkt zijn nu eenmaal toplocaties voor evenementen. We willen als goede burens naast elkaar leven. Op enkele uitzonderingen na, is de ervaring ook nu dat we in overleg in veel gevallen overlast kunnen voorkomen. Bijvoorbeeld door tijdstippen van het evenement aan te passen. We verwachten dat de Martinikerk en Der Aa-kerk ook hun voordeel kunnen doen met de jaarkalender.

Voornemen 20

De Martinikerk en de Der Aa-kerk mogen binnen de vrije ruimte van de jaarkalender 6 dagen per jaar aanmelden waarop zij concerten of andere activiteiten willen houden. Bij het verstrekken van vergunningen voor evenementen op de Grote Markt/Vismarkt zullen wij hiermee rekening houden zodat het door hen gepland concert ongestoord kan plaatsvinden. Zij zullen voor 1 januari deze dagen moeten aanmelden.

Zondagswet

Op grond van de Zondagswet worden aan evenementen die op zondagen en feestdagen (Goede Vrijdag, Hemelvaartsdag, 1e en 2e Kerstdag, 2e Pinksterdag, 2e Paasdag, Nieuwjaarsdag) plaatsvinden extra voorwaarden gesteld. Zo mogen evenementen op die dagen niet plaatsvinden in de nabijheid van kerken en gebouwen waardoor de godsdienstuitoefening belemmerd zou kunnen worden. Evenementen worden op zondag in principe pas na 13.00 uur toegestaan. Deze regels vloeien rechtstreeks voort uit de wet.

2.7. Bijzondere locaties

2.7.1. Bescherming groenvoorziening

Schade aan groenvoorzieningen moet zoveel mogelijk voorkomen worden. Dit kan o.m. het geval zijn bij bodemverdichting en beschadiging van beplanting. Ter bescherming van het groen kunnen voorschriften aan de vergunning verbonden worden. In ernstige gevallen kunnen activiteiten of zelfs een evenement geweigerd worden. Met name het Noorderplantsoen, dat deel uitmaakt van de stedelijke ecologische structuur van Groningen is in dit opzicht een kwetsbaar gebied. De regels voor het Noorderplantsoen zijn in paragraaf 2.7.2 verder uitgewerkt.



2.7.2. Noorderplantsoen

Het Noorderplantsoen is een prachtige locatie om evenementen te organiseren. De locatie maakt echter deel uit van de stedelijke ecologische structuur van Groningen en de ecologische waarden moeten bewaard blijven. In het kader van de herinrichting van het Noorderplantsoen is in 1995 een programma van eisen opgesteld. In dit programma is aangegeven dat publieksevenementen kunnen worden georganiseerd, mits de draagkracht van het park niet wordt overschreden en er geen onherstelbare schade aan het park optreedt.

Voornemen 21

Voor Evenementen in het Noorderplantsoen geldt een maximale geluidsbelasting van 85 dB(A), overeenkomstig die voor de binnenstad. Dit heeft te maken met het benodigde muziekniveau en de afstanden van het podium tot omliggende woonbebouwing.

Voor het Noorderplantsoen geldt bestaand beleid. Hiervoor wordt verwezen naar bijlage 4.4. Er is geen aanleiding dit beleid te wijzigen.

2.7.3. Martinikerkhof

Een ander voorbeeld van een kwetsbare locatie is het Martinikerkhof: een sfeervolle, karakteristieke plek en een stiltegebied. Daar mogen geen evenementen plaats vinden.

2.8. Bijzondere evenementen

2.8.1. Kermis

De kermis is van oudsher het volksfeest van het jaar. Het stadsbestuur vindt, dat een breed publiek hiervan moet kunnen genieten en wil derhalve de prijzen van de attracties voor een ieder betaalbaar houden. De opbouw van de kermis(attracties) is echter vaak erg arbeidsintensief, zodat het niet rendabel is om de attracties slechts één of twee dagen te laten staan. Een kermis draait dan ook per definitie meerdere dagen achtereen. Voor het huren van gemeentegrond wordt een huurovereenkomst gesloten met de exploitant van de kermisinrichting. Een kermis is een kermis als er minimaal 5 attracties staan.

Dagentelling bestaande norm

In de binnenstad mag maximaal 2 keer per jaar een kermis worden gehouden van maximaal 20 dagen in totaal. *Deze norm wordt niet gewijzigd.*

In de binnenstad worden de Grote Markt en Vismarkt als locaties gebruikt voor het houden van een kermis. De Westerhaven en de Ossenmarkt zijn locaties die afhankelijk van de grootte van de kermis ook worden bestemd als kermislocatie.

Het bestaande evenementenbeleid staat hier in totaal (incl. kermis) maximaal 50 dagen per jaar een evenement met een aanmerkelijke geluidproductie. De kermissen duren gemiddeld samen 17 dagen, maar kunnen vanwege aansluiting aan zon- en feestdagen langer duren. Gelet op de duur van een kermis, op de daarmee gepaard gaande extra belasting voor de omgeving en op de overige genoemde belangen menen wij dat 2 kermissen van maximaal 20 dagen recht doet aan alle in het geding zijnde belangen.

Voorgesteld wordt de geluidsnorm voor de kermis vast te stellen op 70 dB(A).

Sinds jaar en dag organiseert de Milieudienst van de gemeente Groningen op de Grote Markt en de Vismarkt de Meikermis en de Zomerkermis. Daarmee is het maximum aantal toegestane kermissen bereikt. Gelet op het belang dat de gemeente hecht aan het hebben van een tweetal kwalitatief hoogwaardige kermissen per jaar, op de historisch gegroeide situatie en het beleid van city-marketing wordt alleen voor deze twee kermissen een evenementenvergunning verleend.

Op de huurovereenkomst inzake gemeentegrond zijn de 'Algemene verhuurvoorwaarden kermis Groningen' van toepassing, die jaarlijks worden vastgesteld. Hierin wordt onder meer bepaald waar en wanneer de kermissen worden gehouden, op welke wijze en onder welke voorwaarden de verpachting geschiedt, wat de openingstijden zijn, welke ritprijzen gehanteerd mogen worden en welke voorwaarden gelden bij het innemen van een standplaats. Deze kermisvoorwaarden worden naar elke kermisexploitant, die zich inschrijft voor een plaats op de kermis, toegestuurd.

Voornemen 22

Om de druk op Grote Markt en de Vismarkt te verlichten gaan wij meer locaties gebruiken voor het houden van een grote kermis: de Ossenmarkt en de Westerhaven.

Bestaande norm

Buiten de hierboven genoemde plekken mag per jaar op maximaal 3 locaties een wijkkermis worden gehouden van maximaal 6 dagen. Indien de jaarlijkse kermissen in Hoogkerk en De Hoogte plaatsvinden, is daarnaast derhalve nog ruimte voor 1 kermis.

Het evenementenbeleid staat op elke locatie buiten de binnenstad 12 dagen per jaar een evenement toe. Dit is inclusief de kermis. Gelet op de overlast die een kermis met zich meebrengt, op de belangen van de kermisexploitanten en op het aantal dagen waarop een evenement is toegestaan, achten wij per locatie een kermis van maximaal 6 dagen redelijk.

Om te zorgen dat een ieder evenveel kans heeft om buiten de binnenstad een kermis te organiseren wordt er geloot. Voor 1 oktober van elk kalenderjaar voorafgaand aan het kalenderjaar, waarin de kermis zal worden georganiseerd, dienen de aanvragen om een kermis te worden ingediend bij de burgemeester. Slechts aanvragen, die compleet zijn en aan de overige formele vereisten voldoen, loten mee.

Conform het algemene beleid zoals geformuleerd in 2.5.1 op pagina 20 zijn wij voornemens ook voor de kermis de eindtijden voor het muziekgeluid en andere geluidsmakende installaties zoals sirenes en hoorn te vervroegen.

Voornemen 23

Voor de kermis de eindtijd voor het muziekgeluid en andere geluidsmakende installaties zoals sirenes en hoorn op zondag tot en met donderdag vaststellen op 23.00 uur en op vrijdag en zaterdag op 01.00 uur. Voorgesteld wordt de geluidnorm voor de kermis vast te stellen op 70 dB(A).

De algemene verhuurvoorwaarden voor de kermis voor het jaar 2011 zullen hierop worden aangepast.

Locatie	Geluidnorm	Eindtijd geluid	Eindtijd tappen	Hoe vaak per locatie evenement toegestaan
Huidige situatie	75dB(A)	01.00 uur, zondag 24.00 uur	n.v.t.	17 – 18 dagen per jaar
Nieuw beleid	70dB(A)	23.00 uur van zondag tot en met donderdag en 01.00 uur op vrijdag en zaterdag	n.v.t.	17 – 18 dagen per jaar

Tabel 5: Huidig en toekomstig beleid

2.8.2. Circus

We maken onderscheid tussen grote en kleine circussen. Als onderscheidend criterium hanteren we een doorsnee van 25 meter of meer voor de circustent.

Een *groot* circus stelt meer eisen aan de locatie. Zo moeten er verschillende voorzieningen aanwezig zijn voor de huisvesting voor mens en dier. Bovendien vragen de circustent en bijbehorende wagens een behoorlijke oppervlakte. Er zijn dan ook niet veel geschikte locaties.

Een *klein* circus kan met veel minder ruimte toe en er zijn vaak minder voorzieningen vereist, zodat er diverse locaties in aanmerking komen. Aangezien kleine circussen op verschillende locaties uit de voeten kunnen en ook overigens geen specifieke problemen met zich meebrengen, wordt hiervoor geen afzonderlijk beleid geformuleerd. Hiervoor geldt het algemene evenementenbeleid.



Naast de verleende vergunning wordt een huurovereenkomst met de exploitant van het circus voor het gebruik van gemeentegrond gesloten. De huurprijs wordt berekend aan de hand van de grootte van het circus. Tenslotte wordt een waarborgsom gevraagd om te waarborgen dat het circus het terrein in goede staat achterlaat. In alle gevallen wordt voor een circus een gebruiksvergunning verlangd. Vaak is hier nog een tapontheffing nodig.

De aanvraag om een circus wordt normaliter bijna een jaar van tevoren ingediend, omdat een circus een tournee door het land en/of door Europa plant. De circusdirecties willen dan ook in een vroeg stadium weten, of men de vergunning krijgt. Om hieraan zoveel mogelijk tegemoet te komen is de uiterste datum voor indiening van de aanvraag **1 augustus** van het jaar voorafgaand aan het kalenderjaar waarin het circus zal worden gehouden. De burgemeester zal vervolgens door middel van loting bepalen, welke circussen in aanmerking komen voor een vergunning. Daarbij geldt dat alleen een volledige aanvraag meedoet aan de loting.

Bestaande norm

Buiten de binnenstad is maximaal 2 keer per jaar een groot circus toegestaan, één in het voorjaar en één in het najaar. Voor grote circussen vinden wij in beginsel alleen de Drafbaan geschikt.

Voornemen 24

Naast 2 grote circussen op de drafbaan achten wij 2 kleinere circussen (<25 meter in doorsnede) acceptabel op andere locaties in de stad. Dit voor maximaal 6 dagen achtereenvolgend.

Teneinde de keuze te objectiveren wordt gekozen voor een systeem van loting. Met het oog op variatie in het circusaanbod en om elk circus meer kans te geven op een beurt wordt een circus, dat in een bepaald jaar vergunning heeft gekregen, uitgesloten van de loting van het volgende jaar.

Zijn er na de loting 2 circussen over, die in dezelfde periode willen optreden, dan:

- wordt beide circussen gevraagd of één van de twee een andere periode kan en zo niet dan wordt tussen beide nogmaals geloot;
- vervolgens gaat het eerst gelote circus voor en wordt nogmaals een circus geloot voor de andere periode.

Gelet op het vroege tijdstip van de aanvraag voor een circus, is de kans klein dat er reeds een aanvraag ligt voor een ander evenement op de bewuste locatie. Indien dit toch het geval is, geldt hierbij het systeem wie het eerst komt, het eerst maalt. Dit betekent dat indien het eerst aangevraagde evenement bijv. 4 dagen beslaat, er nog maar 8 dagen resteren voor circussen (dus 1 of 2 circussen).

2.8.3. Evangelische activiteiten

Aparte positie nemen evangelisatie-activiteiten op straat in, waarbij voor woord of muziek gebruik wordt gemaakt van geluidsversterking. Afhankelijk van de geplande activiteiten kunnen ze vallen onder “evenementen” (op 1 plek, met voorzieningen), maar ook onder een muziekvergunning, indien ze mobiel zijn. Hoewel deze bijeenkomsten in normaal spraakgebruik niet als “verrichting van vermaak” worden beschouwd, heeft de rechter ze toch in een aantal gevallen als een evenement bestempeld.

De positie van deze evangelisatie-activiteiten is bijzonder, aangezien hierbij grondrechten een rol spelen: vrijheid van godsdienst en vrijheid van vereniging en vergadering. Er moet derhalve een bijzondere belangenafweging gemaakt worden, die recht doet aan die grondrechten. De gemeente mag wel regels stellen om bijvoorbeeld overlast tegen te gaan, maar mag daarmee niet zovergaan, dat het uitoefenen van de grondrechten illusoir wordt. Aangezien evangelisatie-activiteiten zich niet altijd met andere functies in het centrum verdragen, zoals een terras, en ze verder ook geluidsoverlast kunnen veroorzaken bijvoorbeeld bij versterkte muziek en spraak, zijn dan ook normen opgenomen.

Voornemen 25

Evangelisatie-activiteiten in de openbare ruimte van de binnenstad mogen op maximaal 12 dagen per jaar een geluidniveau van maximaal 70 dB(A) produceren tot uiterlijk 21.00 uur; daarbij mogen ze maximaal 1 maal op dezelfde locatie staan; verder mag één aanvrager of belanghebbende maximaal 6 maal een activiteit organiseren.

In de buitenwijken mogen ze per locatie op maximaal 6 dagen per jaar een niveau van 70 dB(A) produceren tot 20.00 uur, waarbij maximaal 3 maal dezelfde aanvrager of belanghebbende betrokken mag zijn.

De evangelisatie-activiteiten worden niet meegeteld met de 50 dagen, die als maximum gelden voor de binnenstad.

2.9. Aanpak Duurzaamheid en milieuzorg

Groningen wil een van de duurzaamste gemeenten van Nederland worden. Ook bij de organisatie van evenementen is het van belang om duurzaam om te gaan met het milieu, de mensen en de middelen. Logisch is dan ook dat de evenementen verduurzamen.

Natuurlijk is duurzaamheid als onderwerp niet nieuw. In de oude nota 'Feesten in balans' werd al stilgestaan bij milieuzorg. Duurzaamheid vinden we al terug in de huidige spelregels rond vervuiling, verontreiniging, geluidhinder of de zorg voor groenvoorzieningen. Zo gelden voor het gebruik van het Noorderplantsoen specifieke regels. Duurzaamheid is niet alleen een zaak van regels voorschrijven, maar zeker ook van het duurzaam faciliteren en inspireren van de organisatoren van evenementen.

Een voorbeeld is het verduurzamen van het Noorderzonfestival, dat als actiepoint in het jaarprogramma 'Duurzaamste stad' is opgenomen. Daarnaast worden nieuwe ontwikkelingen gevolgd en ingezet. Een mooi voorbeeld daarvan is dat alle evenementen die zijn aangewezen op een gemeentelijke stroomvoorziening gebruik maken van groene stroom. Om te stimuleren dat meer mensen op de fiets naar een evenement komen, laten we stallingsvoorzieningen treffen.

Bij het houden van evenementen nemen we maatregelen om overlast en hinder door vervuiling en verontreiniging te voorkomen. Het gaat dan vooral om het voorkomen en beperken van overlast door zwerfvuil, wildplassen en wildplakken.

Milieuzorg in het draaiboek

Als nieuw onderdeel stellen we voor om organisatoren van grote evenementen in hun draaiboek een paragraaf milieuzorg op te laten nemen. We verwachten van evenementenorganisatoren dat zij hierin beschrijven welke maatregelen ze nemen op de onderstaande gebieden:

- Afvalplan: afvalpreventie, afvalmanagement en plaatsingsplan;
- mobiliteitsplan: vervoersplan, verkeerscirculatieplan, parkeerplan, afzettingplan;
- groenplan: groenbescherming, bodembescherming, slechtweersscenario;
- geluidsplan: aangeven hoe men aan de geluidsnormen denkt te voldoen;
- energieplan: welke energievoorzieningen, verlichting, energiebesparende mogelijkheden, veiligheid;
- waterplan: welke watervoorziening, waterbesparing, plaatsingsplan toiletten.

Duurzaamheid raakt onder andere de vraag hoe we afval bij evenementen kunnen voorkomen en beperken. En daarmee tegelijkertijd hoe we overlast op dit gebied zo veel mogelijk willen beperken.

Green Key certificatie

De stichting Keurmerk, Milieu, Veiligheid en Kwaliteit ontwikkelt op dit moment de zogenaamde Green Key certificatie voor evenementen. De stichting is al actief op veel onderdelen van de horeca-, sport-en recreatiebranche. Door middel van de Green Key levert de stichting een keurmerk aan bedrijven in de toerisme-en recreatiebranche die serieus en controleerbaar bezig zijn met milieuzorg in hun bedrijf. Voor evenementen is dit keurmerk nog in ontwikkeling. Bij een Green Key voor evenementen moet gedacht worden aan maatregelen op het gebied van

afvalinzameling, energiegebruik, verlichting, natuurbescherming, transportroutes en parkeervoorzieningen voor fietsen en auto's.

In onze contacten met evenementenorganisatoren wijzen we op de initiatieven rondom de Green Key voor evenementen. De ontwikkeling van de Green Key past in ons streven naar duurzaamheid.

Vanuit het verplicht stellen van een paragraaf milieuzorg en tegelijkertijd het volgen van de ontwikkeling op het gebied van de Green Key Certificatie willen we gaandeweg meer concrete en meetbare voorwaarden in de vergunning opnemen. Verdergaande verplichtingen lijkt ons niet haalbaar. Uitwerking is eigenlijk altijd maatwerk. Mogelijk dat na een aantal jaren ervaring dit in algemene regels resulteert. Daarbij richten we ons eerst op de jaarlijks terugkerende grote evenementen; zij moeten uitwerking geven aan duurzaamheid in een milieuzorgparagraaf.

Afval van plastic bekere

In verband met de hygiëne, veiligheid en het gemak wordt tijdens evenementen veelal geschonken in plastic bekere. Dit zorgt echter wel voor een grote hoeveelheden plastic weggooi-bekertjes die de grond bedekken na festiviteiten. Dit willen wij beperken en hiervoor zijn ook verschillende mogelijkheden.

Een mogelijkheid hiervoor is de invoering van een statiegeld systeem voor plastic bekere voor het schenken vanuit een buitentap. De klant krijgt bij inlevering van de beker het statiegeld weer terug. Hierdoor neemt het aantal bekere dat uiteindelijk bij het zwerfafval terecht komt aanzienlijk af. Andere mogelijkheden zijn de inzameling van de plastic glazen door het rondlopende personeel, eventueel aangevuld met inzamelbuizen, (gaten)tafels en gatenplanken. Tevens kan er worden gekozen voor een systeem waarbij de beker in de entreprijs van het festival wordt inbegrepen. De beker wordt dan eigendom van de bezoeker en deze kan aan de bar worden omgeruild voor een gevuld exemplaar. Na afloop neemt de bezoeker het als een leuk aandenken mee naar huis.

Eerder hebben wij aangegeven dat de invoering van een systeem met statiegeldbekere onze voorkeur heeft. Conform de vragen van Groen Links (2007, nr. 50) en de beantwoording door het college is deze methode besproken met vertegenwoordigers van de horeca in Groningen. Zij reageerden afwijzend op deze methode.

In onze ambitie om duurzaamste stad te willen worden, past het dat wij ook het afvalbeheer bij evenementen verduurzamen. Wij willen dat er wat aan de afvalberg met plastic bekere wordt gedaan. Daarom verwachten wij van evenementenorganisatoren dat zij kiezen voor duurzaam materiaal, zoals bijvoorbeeld het statiegeld systeem. We stellen voor om 2011 te gebruiken om met de gesprekspartners in de horeca en evenementenorganisatoren te zoeken naar een oplossing die duurzaam is en draagvlak heeft. Bij het uitblijven van overeenstemming overwegen het systeem met statiegeld op plastic bekere verplicht te stellen.

Voornemen 26

Voorstellen rond duurzaamheid samengevat:

- Bij grote evenementen wordt een milieuzorgparagraaf verplicht onderdeel van het draaiboek.
- We informeren organisatoren over de ontwikkeling van het Green Key Certificaat en stimuleren deelname hieraan.
- In overleg met horeca en evenementenorganisatoren zoeken naar een oplossing voor gebruik plastic die duurzaam is en draagvlak heeft. Bij het uitblijven van overeenstemming overwegen we het systeem met statiegeld op plastic bekere verplicht te stellen.

2.10. Reclameborden

Neveneffecten van evenementen zijn de reclame-uitingen via affiches, spandoeken en borden. Het evenement mag uiteraard bekend worden gemaakt maar de gemeente voert wel een actief beleid om het doen van reclame-uitingen in de openbare ruimte in goede banen te leiden. Daarnaast ziet ze toe op de uitvoering van de regels hieromtrent en doet ze inspanningen om de overlast in de openbare ruimte te bestrijden. Achterliggende doelstelling is om de leefbaarheid van de openbare ruimte te verbeteren. Organisatoren van evenementen in de openbare ruimte dienen dit beleid in acht te nemen.

Bestaand beleid

In 2008 is de nota reclamebeleid vastgesteld door de gemeenteraad. Regels over het bekendmaken van evenementen kunnen hierin worden gevonden.

3. Organisatie en procedures

3.1. Organisatie

Het Centraal Meldpunt Evenementen (CME), onderdeel van de Milieudienst, geeft uitvoering aan het vergunningenbeleid en verleent vergunningen bij evenementen. Aan het verstrekken van een vergunning voor een evenement gaat een zorgvuldige belangenafweging vooraf. Het CME zorgt voor duidelijke voorwaarden waaraan een evenement moet voldoen. En het draagt, op basis van die voorwaarden, zorg voor de beoordeling van de organisatie rond een evenement. Hiertoe is een **evenementenoverleg** in het leven geroepen waarin adviseurs ieder vanuit zijn eigen discipline en inhoudelijke verantwoordelijkheid advies aan het CME uitbrengen over een vergunningaanvraag. Voor elk evenement wordt advies gevraagd bij adviseurs van Politie, Brandweer, GHOR, RO/EZ (Verkeer en Stadsbeheer) en de MD (Reiniging en Markt). Bij grote evenementen zijn veelal afstemmingsoverleggen nodig.

In het kader van verdere professionalisering van de uitvoering zullen wij de volgende actiepunten laten uitvoeren.

Actiepunt 3

Voor het evenementenoverleg zal een protocol worden opgesteld waarin de taken, verantwoordelijkheden en bevoegdheden van de deelnemers worden vastgelegd. Tevens zal daarin worden vastgelegd hoe en wanneer opschaling zal plaatsvinden.

Actiepunt 4

Het Centraal Meldpunt Evenementen neemt de aanvraagprocedure van A tot Z onder de loep. Hierbij past het motto 'Het CME denkt met u mee'. Dus zorgen we voor goede informatie op de website (zoals een lijst met antwoorden op veelgestelde vragen), een digitale toelichting op het huidige aanvraagformulier, beschikbaarheid van plattegronden en ontwikkelen we de mogelijkheden om een vergunning digitaal aan te vragen. Wel moet duidelijk zijn dat het CME niet zover gaat dat zij het evenement "mede organiseert".

Actiepunt 5

Er wordt een uitgebreid **handboek** ontwikkeld voor grote evenementen. Hierin komen de verschillende aspecten van veiligheid, verkeer en vervoer, openbare orde, brandvoorschriften, gezondheid en overlast aan de orde. Van organisatoren van grote evenementen worden draaiboeken gevraagd waarin zij beschrijven hoe zij met deze aspecten omgaan. Voor aanvragers van een vergunning gaan we duidelijker beschrijven aan welke voorwaarden zo'n draaiboek moet voldoen. Dit wordt verder uitgewerkt in het project 'Ontwikkeling Handboek Grote Evenementen' dat binnen de Milieudienst loopt.

Handhaving

De gemeente handhaaft momenteel een aantal bepalingen uit de Algemene Plaatselijke Verordening (APV) en de bijbehorende nadere regels, evenals een aantal bepalingen uit de Wm. De handhavers hebben naast hun bestuursrechtelijke handhavingstaken ook een bijzondere, strafrechtelijke opsporingsbevoegdheid als Buitengewoon Opsporing Ambtenaar (BOA). Dit valt onder de

verantwoordelijkheid van het OM. Het zich niet houden aan vergunningsvoorschriften bij evenementen is opgenomen als kernbepaling om te handhaven.

De coördinatie van handhaving ligt in handen van Milieudienst. Dit betreft zowel het zonder vergunning houden van een evenement als het overtreden/niet nakomen van de voorschriften. Voor grotere evenementen wordt een handhavingsoverleg gehouden met alle betrokken partners met het oog op de afstemming van de handhavingsacties.

Als ontwikkeling noemen we de te vormen nieuwe vakdirectie Stadstoezicht bij de Milieudienst. Onder Stadstoezicht vallen alle toezichthoudende en handhavende taken in de openbare ruimte, dus ook op het gebied van evenementen. Te zijner tijd zal in het jaarprogramma van deze vakdirectie de aanpak van de handhaving worden uitgewerkt en de prioriteiten gesteld.

Voorstellen ter verbetering van de handhaving zijn uitgewerkt in paragraaf 3.3.

Communicatie

Een belangrijk instrument bij handhaving en de beperking van onnodig overlast is communicatie. Dat geldt richting organisatoren, omwonenden en de verschillende diensten (inclusief politie). Zoals eerder aangegeven gaan wij zorgen voor goede informatie op de website. Hierdoor bereiken wij dat alle belanghebbenden op de hoogte kunnen zijn van de “spelregels” en wanneer en hoe evenementen gaan plaatsvinden. Aanvullende communicatie-instrumenten die ingesteld worden zijn:

- De evenementenkalender
- Het handhavingsprotocol

Actiepunt 6

Wij verbeteren de communicatie rondom evenementen door een grotere inzet van de website en de instelling van de jaarkalender.

3.2. Aanpak vergunningverlening en meldingen

3.2.1. Deregulering

Net als veel andere gemeenten ontplooit ook de gemeente Groningen initiatieven om de regeldruk, en daarmee de administratieve lasten, voor burgers en bedrijven te verminderen. Administratieve lasten worden voor een groot deel veroorzaakt door rijksregels, maar ook gemeentelijke regels leiden in de beleving van burgers en bedrijven tot hoge lasten. Het geheel afschaffen van de evenementenvergunning achten wij echter, vanwege de risico's voor de openbare orde en veiligheid, niet mogelijk

Voor kleinschalige evenementen is inmiddels wel een uitzondering gemaakt. Kleine evenementen zoals een straatfeest of een buurt barbecue, zijn vrijgesteld van de vergunningsplicht. Dit soort kleine feestjes in de openbare ruimte kunnen volstaan met een melding en er gelden algemene spelregels. Hiermee is het voor de initiatiefnemer van kleine feestjes gemakkelijker gemaakt. In de praktijk gaat het hierbij om evenementen met minder dan 100 bezoekers, buiten de diepenring of Westerhaven. We verwachten jaarlijks tussen de 100 en 150 evenementen te kunnen afhandelen via het digitale meldingssysteem dat per 1 januari 2010 is ingevoerd.

Het meldingssysteem is niet van toepassing op de binnenstad (binnen de diepenring en de Westerhaven). Omdat in de binnenstad veel belangen samenlopen of soms tegenstrijdig zijn, vinden we het belangrijk om ook bij de kleine evenementen in de binnenstad een uitgebreidere toets te doen. Met zo'n toets verkleinen we de kans op overlast voor ondernemers, de warenmarkt en bewoners.

Artikel 2:20 APVG2009 Uitzondering vergunningplicht:

1. Het verbod genoemd in artikel 2:19 eerste lid, geldt niet voor eendaagse evenementen, mits:
 - a. het aantal bezoekers op enig moment niet meer bedraagt dan 100 personen;
 - b. het evenement wordt gehouden tussen 9.00 en 24.00 uur;
 - c. het evenement niet plaatsvindt op de rijbaan of anderszins een belemmering vormt voor het verkeer, tenzij daarvoor een ontheffing is verleend;
 - d. slechts enkele kleine objecten worden geplaatst met een oppervlakte van minder dan 10 m² per object;
 - e. het evenement niet plaatsvindt binnen de Diepenring en Westerhavengebied van de stad Groningen;
 - f. sprake is van een aanwijsbare organisator.
2. De organisator van het evenement als bedoeld in het eerste lid stelt de burgemeester tenminste drie weken voorafgaand aan het evenement van het houden daarvan in kennis op een nader door de burgemeester te bepalen wijze.
3. De organisator dient zich te houden aan de voorschriften die de burgemeester stelt met het oog op een ordelijk en veilig verloop van een evenement als bedoeld in het eerste lid.
4. De burgemeester kan het evenement verbieden in het belang van de openbare orde, de openbare veiligheid, de volksgezondheid of indien het milieu in gevaar komt en in geval van het uitvoeren van werkzaamheden in de openbare ruimte.

Op jaarbasis worden ruim 400 kleine en middelgrote evenementen georganiseerd. Voor al die evenementen was een vergunning vereist. Bij een evenementenaantal van 500 per jaar ziet de verdeling er dan zo uit:

Totaal	Groot	Middelgroot	Klein
Circa 500	40 – 45	300 – 350	100 – 150

De ontwikkelingen op het gebied van deregulering werken door in de afhandelingprocedure van evenementen en daarmee ook de aanvraagtermijnen. In de volgende paragraaf gaan we daar verder op in.

3.2.2. Aanvraagtermijnen en leges

Toename van het aantal evenementen betekent meer drukte in de stad en een grotere druk op de ambtelijke ondersteuning en parate diensten. Dit geldt zowel bij de voorbereiding en het verlenen van de evenementenvergunning, als tijdens het evenement. In het oude beleid kenden we alleen het onderscheid kleinschalig – groot. De aanvraagtermijn voor een evenementenvergunning was voor grote evenementen 12 weken en voor kleine evenementen was dit 3 weken.

Het is belangrijk dat we afwegen welke evenementen we kunnen en willen toestaan in de stad. In dit licht is de nota “afwegingskader topevenementen binnenstad” opgesteld en in 2009 door de raad vastgesteld. Aan de andere kant vraagt het een efficiëntere inzet van de ambtelijke organisatie om met dezelfde energie de toegenomen inzet waar te kunnen maken.

Voornemen 27

Om voldoende tijd te hebben voor een zorgvuldige beoordeling van een vergunningaanvraag en de coördinatie met de verschillende diensten, willen we anders omgaan met de verschillende aanvraagtermijnen. We stellen voor om bij evenementen te werken met 3 categorieën (i.p.v. 2) met verschillende termijnen en procedures zoals gemotiveerd in paragraaf 2.2.1.

A. Kleine evenementen

Dit gaat om bijvoorbeeld: straatfeesten, barbecue in een park of een optreden van een zangkoor.
Criterion staat aangegeven in artikel 2.20 van de APV.

Procedure: melding, geen vergunning nodig (bestaand beleid)

Termijn: 3 weken voorafgaand aan evenement

Leges: geen

Omdat voor echt kleine evenementen een afhandelingstermijn van 3 weken voldoende is, is in de dereguleringsvoorstellen de termijn van 3 weken ook gekozen als meldingstermijn.

B. Middelgrote evenementen

Omschrijving

Evenementen voor 100 tot 2000 bezoekers waarbij niet of weinig fysieke maatregelen moeten worden getroffen en waarbij doorgaans het risico met betrekking tot de openbare orde en veiligheid weinig tot matig is.

Voorbeelden

Dit gaat om bijvoorbeeld de wijkkermis, braderie of kleinere hardloopevenementen.

Voornemen 28

Procedure: evenementenvergunning nodig (bestaand beleid)

Aanvraagtermijn: 6 weken voorafgaand aan het evenement aanvragen (huidige aanvraagtermijn: 3 weken)

Leges: voorstel om leges te heffen. Deze zullen jaarlijks in de legesverordening worden opgenomen (gedacht wordt aan een (niet kostendekkend) bedrag van € 60,00 per evenementaanvraag).

Vanaf nu noemen we de feestjes die onder deze categorie vallen de middelgrote evenementen. De kleine evenementen vallen immers onder de melding. Uitgaande van de nieuwe indeling verwachten we dat er jaarlijks ruim 300 middelgrote evenementen plaatsvinden. De piek vinden we in de maanden mei, juni en september.

Voor deze categorie is een aanvraagtermijn van 3 weken te kort. De praktijk laat zien dat vrijwel geen enkele aanvraag door de aanvrager volledig wordt ingediend. Vaak ontbreekt een plattegrond, of is onduidelijk hoe het verloop van het evenement is. Het kost tijd bij zowel aanvrager als gemeente om de aanvraag volledig te krijgen. We stellen dan ook voor om voor deze middelgrote evenementen de aanvraagtermijn te wijzigen in 6 weken. Hierdoor kan zorgvuldiger worden gewerkt en een betere belangafweging plaatsvinden.

Week 1	Week 2	Week 3	Week 4	Week 5	Week 6
Ontvangst aanvraag + 1 ^e beoordeling ontvankelijkheid/volledigheid door CME	Aanvrager levert aanvullingen in bij CME	CME-coördinatoren: Beoordeling en advies	Beoordeling en advies	Vergunning Verlening + beoordeling handhaving	Evenement vindt plaats

De aanvrager weet tijdig of het evenement door mag gaan. Knelpunten en ook een eventuele weigering van de vergunning worden uiterlijk in week 2/3 duidelijk. De parate diensten kunnen tijdig beoordelen of handhaving nodig is.

We anticiperen met deze termijn bovendien op de invoering van de wet Dwangsom en beroep bij niet tijdig beslissen (Wet dwangsom). Deze wet is eind vorig jaar ingevoerd. De wet dwangsom wil aanvragers een rechtsmiddel bieden wanneer de overheid te laat beslist op een aanvraag. Met de huidige afhandeltermijnen is -in verband met de vaak onvolledigheid van de aanvraag- het risico dat veel aanvragen niet ontvankelijk worden verklaard groter geworden. Dit willen wij voorkomen. Bovendien hebben wij de ervaring dat organisaties vaak eerder dan 3 weken starten met de organisatie van middelgrote evenementen.

C. Grote evenementen

Omschrijving

Evenementen voor meer dan 2000 bezoekers en/of evenementen met een hoog risicoprofiel. Deze kunnen veelal pas gehouden worden na het treffen van een groot aantal fysieke maatregelen.

Voorbeelden

Grote feesten, popfestivals en sportwedstrijden, zoals viering Koninginnedag en Gronings Ontzet, Noorderzon, 4 Mijl van Groningen.

Voornemen 29

Procedure: organisatoren moeten grote evenementen aanmelden voor de evenementenkalender bij het CME voor 1 november voorafgaand aan het kalenderjaar waarin het evenement valt;

Aanvraagtermijn: 16 weken voorafgaand aan het evenement (huidige termijn: 12 weken)

Leges: De leges voor grote evenementen zijn momenteel € 892,50. De hoogte van de leges worden jaarlijks vastgesteld via de legesverordening.

Bij grote evenementen is tijdige vergunningverlening ook van belang in verband met het voorbereiden van de handhaving en rekening houden met belangen van derden. In de praktijk merken we dat een aanvraagtermijn van 12 weken te kort is. Hierdoor wordt de vergunning te kort voor het evenement verleend. We vragen nu al aan organisatoren om eerder dan 12 weken de aanvraag in te dienen. Dit levert nauwelijks bezwaren op. Professionele organisatoren starten zelf eerder dan 12 weken met de organisatie van een evenement. Tenslotte speelt ook hier de Wet dwangsom een rol. We stellen dan ook voor om de aanvraagtermijn te wijzigen in 16 weken.

Week 1	Week 2	Week 3	Week 4	Week 5	Week 6	Week 7	week 8
Aanvraag evenement Beoordeling door CME	Beoordeling draaiboek door CME + vragen aanvullingen	Organisatie levert aanvullingen	Aanvullingen beoordelen + uitzetten voor advies naar coördinatoren	Coördinatie-vergadering	Actiepunten naar organisator		Aangepast draaiboek komt binnen + draaiboek naar coördinatoren

Week 9	Week 10	Week 11	Week 12	Week 13	Week 14	Week 15	Week 16
Eventueel een 2 ^e afstemmingsoverleg	Vergunning verlenen	Vergunning verlenen	Vergunning verlenen/Voorbereiden handhaven	Voorbereiden handhaven			Evenement vindt plaats

Bij grootschalige evenementen zoals de Giro d'Italia (2002), de komst van de Koningin (2004), het EK onder 21 en het glazen huis van 3FM is de gemeente vaak ook nauw betrokken bij de organisatie van het evenement. De uitstraling van deze evenementen en de impact op de stad is groot. De voorbereidingen kosten meer tijd dan bij een gewoon groot evenement.

3.3. Aanpak handhaving

Zodra een vergunning is verleend en bekend gemaakt stellen bewoners zich in op de afgesproken geluidsniveaus en eindtijden. Als niet aan deze afspraken wordt voldaan stijgt de irritatie. Door op deze regels toe te zien en te handhaven leveren wij een bijdrage om onnodige irritatie en hinder te voorkomen. In deze paragraaf geven wij aan op welke wijze wij de handhaving aanpakken.

3.3.1. Sanctie- en handhavingsbeleid

Het huidige beleid ten aanzien van de handhaving staat in de nota Handhaven met Beleid uit 2002. Hierin staat beschreven welke uitgangspunten de Milieudienst hanteert bij de uitvoering van onze handhavingstaken.

Huidige bestuursrechtelijke sancties

Overtreden bepaling	Opmerkingen	Instrument	Duur/hoogte
Evenementen zonder vergunning	Meerdaags Eendaags onaanvaardbare overlast	dwangsom beletten/stilleggen	€4.500,- per dag, max. € 45.000
Overtreden evenementenvoorschriften	Meerdaags Eendaags onaanvaardbare overlast	dwangsom stilleggen	€4.500,- per overtreding max. € 45.000

In de praktijk is het voorkomen van overlast door middel van vergunningvoorschriften en handhaving lastig gebleken. Bij een geconstateerde overtreding mag een evenement stilgelegd worden. Groot nadeel hiervan is echter dat bij daadwerkelijk ingrijpen er kans is op het ontstaan van (openbare orde) problemen. Daarom is dit instrument niet geschikt om een overtreding van de geluidsnorm aan te pakken. In de plaats hiervoor willen wij vaker een preventieve dwangsom gaan opleggen.

Opstellen van een handhavingprotocol

Vanuit beide belangen, bewoners en organisatoren van festivals, is een protocol voor de handhaving nodig. Hierdoor wordt de inzichtelijkheid voor belanghebbenden groter over:

- wie het toezicht waarop uitvoert;
- hoe het toezicht wordt uitgevoerd (op welke aspecten altijd gecontroleerd wordt);
- hoe en wanneer er geluidsmetingen worden uitgevoerd;
- hoe en wanneer er zal worden opgetreden (keuze strafrechtelijk/bestuursrechtelijk).
- Hoe men bereikbaar is.

Voor de mensen die blootstaan aan een hogere geluidsbelasting verdienen een rechtvaardige procedure en een respectvolle benadering. Ook bij het toestaan van een hogere geluidsbelasting waarvan men hinder ondervindt is de uiteindelijke tevredenheid meestal hoger door het volgen van rechtvaardige en voorspelbare procedures.

Actiepunt 7

Wij gaan een handhavingprotocol opstellen zodat de inzichtelijkheid groter wordt over wie en hoe het toezicht en de handhaving wordt uitgevoerd.

Handhavingsinzet

Op basis van de evenementenvergunningen en ervaring in eerdere jaren bereiden we de handhaving van een evenement voor. Kerntaak ligt op dit moment bij het handhaven op basis van klachten. Onze personele bezetting is ook met name gebaseerd op inzet bij klachten. Ook wat het geluidaspect bij evenementen betreft handhaven we momenteel alleen naar aanleiding van klachten.

Vooraf bij de grote evenementen willen we meer toe naar het pro-actief handhaven. Bijvoorbeeld door vaker bij de opbouw van een evenement toezicht te houden en overleg te voeren met de organisatoren. Tevens zal van tevoren de geluidsapparatuur ingeregeld worden via een sound check zodat de geluidstechnicus weet hoe hard hij mag gaan. Door meer bij de opbouw en afbouw van evenementen aanwezig te zijn, kunnen we overlast en onveilige situaties voorkomen.

Onze inzet is als volgt:

- pro-actief handhaven;
- eindtijden handhaven;
- vaker een preventie dwangsom;
- werken volgens het handhavingprotocol;

Actiepunt 8

De nieuwe vakdirectie Stadstoezicht bij de Milieudienst stelt voor het jaar 2011 een handhavingprogramma op. Dat maakt afweging met betrekking tot de handhavingsinzet voor evenementen mogelijk.

Overigens zijn we van mening dat het nakomen van afspraken en vergunningvoorschriften primair de verantwoordelijkheid is van organisaties van evenementen. Die verantwoordelijkheid kan wat ons betreft sterker opgepakt worden. Zeker bij de jaarlijks terugkerende grote evenementen moet er de komende jaren een verschuiving gaan optreden naar meer taken bij de organisatie en minder handhaving door de overheid. Om te voorkomen dat tijdens een evenement de toezichthouders niet de juiste contactpersonen te spreken kunnen krijgen die beslissingsbevoegd zijn namens de organisator dient de organisator in de vergunningaanvraag contactpersonen aan te geven die als aanspreekpunt fungeren voor de gemeente tijdens een evenement. In de vergunning wordt dit als voorwaarde opgenomen.

3.3.2. Standaardiseren en automatiseren geluidsmetingen

Vanwege het voornemen de geluidsnorm ook overdag in te voeren, de invoering van de nieuwe norm-eenheid dB(C) en de pro-actieve handhaving (onafhankelijk van klachten) zijn er meer geluidsmetingen noodzakelijk.

Actiepunt 9

Om de benodigde geluidsmetingen zo efficiënt mogelijk uit te voeren zijn wij voornemens de geluidsmetingen te standaardiseren en te automatiseren. Onderstaand is dit nader uitgewerkt.

Standaardiseren

In de evenementenvergunning zal een duidelijk punt worden vastgelegd waarop de geluidsnorm getoetst gaat worden. Dit wordt het beoordelingspunt genoemd. Formeel geldt de geluidsnorm in de late avond- en nachtperiode op slaapkamerhoogte (5 meter) bij de meest nabijgelegen woning. Om de controlemetingen bij handhaving eenvoudig te houden wordt een hoogte van 1,5 meter aangehouden. Deze beoordelingshoogte heeft praktische voordelen omdat dan met de geluidsmeter in de hand kan worden gemeten. Er hoeft geen hoog statief te worden opgesteld. Het verschil in geluidsniveau tussen 1,5 en 5 meter hoogte is dusdanig gering dat dit niet opweegt tegen het voordeel van een eenvoudig uitvoerbare handhaving.

De geluidsnorm geldt in ieder geval 'bij een woning'. Hierdoor wordt gegarandeerd dat elke woning beschermd wordt en dat de norm ook bij elke woning rondom het evenement gehandhaafd kan worden. Aanvullend hierop zal ook een norm op een referentiepunt dichterbij de evenementenlocatie worden vastgelegd in de evenementenvergunning. Indien een evenement op grote afstand van een woning plaats vindt zal een referentiepunt in de vergunning worden vastgelegd waarop de geluidsnorm geldt. Hierdoor wordt voorkomen dat er onnodig veel 'geluidruimte' wordt vergund. Hierdoor kan met minder metingen volstaan worden. In complexe situaties bijvoorbeeld bij evenementen die op zeer korte afstand van woningen en in smalle straten met veel publiek kan ook een referentieafstand worden vastgelegd in de vergunning.

In afwijking van de Handleiding meten en rekenen industrielawaai (1999) zal niet gekozen worden voor de beoordelingsgrootte langtijdgemiddeld beoordelingsniveau ($L_{Ar, LT}$), maar voor het beoordelingsniveau gedurende een kortere periode ($L_{Ar, 3 \text{ min}}$). Een langdurige meting geeft onderzoekstechnisch gezien altijd het beste resultaat, maar is ook kostbaar. Muziek heeft een sterk wisselend geluidvolume, zodat voor handhaving enige middeling noodzakelijk is.

Door het geluidsniveau te middelen over minimaal 3 minuten wordt een optimum gevonden, waarbij een efficiënte handhaving van de geluidsnormen mogelijk is en een kortstondige verhoging van het geluidsniveau niet onmiddellijk tot een overschrijding van de geluidsnorm leidt.

Op het gemiddelde geluidsniveau L_{Aeq} wordt geen bedrijfsduurcorrectie of strafcorrectie vanwege muziekgeluid toegepast. Het gemiddelde geluidsniveau L_{Aeq} wordt bepaald over een periode van minimaal 3 minuten. Er geldt geen norm voor het maximale piekniveau L_{max} . Bij grote afstanden wordt geen meteorcorrectie toegepast. Het gaat om het invallende geluidsniveau op de gevel. Bij een meting voor de gevel dient dus een gevelcorrectie van 3 dB te worden toegepast.

Metingen automatiseren

Om de handhaving van de geluidsnormen te vereenvoudigen en de benodigde personele inzet te beperken hebben wij het voornemen rond evenementenlocaties die veel gebruikt worden zoals de Grote Markt en de Vismarkt vaste geluidsmmeetpunten te installeren. Op deze geluidsmmeetpunten wordt continue het geluidsniveau gemeten en digitaal opgeslagen. Via een draadloze internetverbinding kunnen de resultaten ook "real-time" op afstand bekeken worden.

4. Bijlagen

4.1. Voorkomende geluidsniveaus bij evenementen

Geluidsstrekte

Muziek heeft een bepaald geluidsniveau nodig om de artistieke waarde te kunnen beleven. Wanneer het geluidsniveau van een live optreden gemiddeld 80 dB zou bedragen, zou het publiek weg blijven. Gewoon om de simpele reden dat het geluid van de band niet boven het geluid van het publiek in de zaal uit zou komen. Pas rond de 100 dB begint het ergens op te lijken en krijgt het publiek waar het voor komt. Voor een live-optreden van bands met zang, solo en blazers liggen de dB(A) waarden voor het podium vaak 5 dB(A) hoger dan vereist voor "dance". Concreet zijn voor grote acts van bands niveaus van 105 dB(A) in het publiek gebruikelijk, voor "dance" kan men uit de voeten met 100 dB(A).

Het is dan afhankelijk van het aantal aanwezige mensen oftewel het "oppervlak" aan toehoorders hoeveel geluid men moet produceren om iedereen voldoende te bereiken. In afgesloten ruimtes zoals discotheken zijn de luidspeakers vaak verspreid over de gehele ruimte om overal – waar dat gewenst is – ongeveer hetzelfde geluidsniveau te halen.

Bij popconcerten zijn de luidspeakers op het podium veelal verantwoordelijk voor een groot deel van het geluidsniveau. Hierdoor is vlak voor het podium het niveau duidelijk hoger dan halverwege de toehoorders. De "zware" dance-festivals waar grote groepen mensen komen willen daarom vaak vrij hoge geluidsniveaus.

	Bronvermogen	10 meter	25 meter	50 meter	100 meter	200 meter
1. Dansorkest	110 dB(A)	79 dB(A)	72 dB(A)	65 dB(A)	58 dB(A)	51 dB(A)
2. Poporkest	120 dB(A)	89 dB(A)	82 dB(A)	75 dB(A)	68 dB(A)	61 dB(A)
3. Klein popfestival	130 dB(A)	99 dB(A)	92 dB(A)	85 dB(A)	78 dB(A)	71 dB(A)
4. Groot popfestival	140 dB(A)	109 dB(A)	102 dB(A)	95 dB(A)	88 dB(A)	82 dB(A)
5. Kleine Houseparty	135 dB(A)	104 dB(A)	97 dB(A)	90 dB(A)	83 dB(A)	77 dB(A)
6. Grote houseparty	145 dB(A)	114 dB(A)	107 dB(A)	100 dB(A)	93 dB(A)	87 dB(A)
7. Zeer grootschalig popconcert	150 dB(A)	119 dB(A)	112 dB(A)	105 dB(A)	97 dB(A)	91 dB(A)

Tabel 6 Overzicht indicatieve praktijkgegevens geluidsniveau bij evenementen

Ter referentie van deze niveaus is in onderstaande tabel een overzicht gegeven van diverse voorkomende niveaus.

Activiteit	Toelichting	Equivalent geluidsniveau in de ruimte in dB(A)
huiskamer	Achtergrondmuziek, TV geluid	50-53
gesprek	Normale conversatie	55
restaurant	Praten met achtergrondmuziek	55-75
	rustig pianospel	70-70
automatenhal	muziek en automaten geluid	65-75
café	rustig bruin café	75-80
	café/bar met drukte en muziek	90-95
	café/bar met dansmuziek	90-100
dansschool	dansen op muziek	80-90
disco/feestzaal	voor ouder publiek	85-95
	voor jongeren	90-105
	met live-muziek	95-105
Live muziek	versterkte rockmuziek op korte afstand van de luidsprekers	105-120
Houseparty	Met harde muziek	100

Tabel 7: Geluidsniveaus met muziek

Indien de afstand wordt vergroot kan gerekend worden met een afname van geluid met circa 6 dB(A) per afstandverdubbeling.

De Milieudienst heeft een groot aantal metingen verricht bij evenementen. In de in 2004 uitgevoerde evaluatie van de geluidsnorm is hiervan een overzicht gemaakt. De metingen zijn verricht op verschillende tijdstippen en op verschillende locaties. Daarbij is gemeten op de meest belaste, geluidgevoelige gevel c.q. gevels. De geluidmetingen laten zien dat men op de Grote Markt en Vismarkt ook met een grootschalig podium met een hoog geluidsniveau binnen de geluidsnorm van 85 dB(A) kan blijven. Ook met een rockband met een hoog geluidsniveau blijft men gemiddeld genomen binnen de geluidsnorm. Dit heeft te maken met het feit dat het hier grote pleinen betreft waarbij de dichtstbijzijnde geluidgevoelige gevel op geruime afstand ligt. Bij de Vismarkt heeft tevens meegespeeld dat de plaatsing van de boxen zodanig was dat de gevels werden ontzien.

Bij de kleinere pleinen, zoals het Waagplein, Poeleplein en het plein bij de Pintelier/Klapper werd de geluidsnorm van 85 dB(A) wel regelmatig overschreden. Dit was ook het geval bij smallere straten als de Grote en Kleine Kromme Ellebogen en de Blekerstraat. Dit heeft te maken met het feit dat het gaat om kleine pleinen waarbij de afstand tussen het podium en de bebouwing klein is en waarbij de bebouwing als een klankkast gaat functioneren. Zodra de straten iets breder waren c.q. de afstand tot de bebouwing groter was, zoals bijvoorbeeld bij de Oosterstraat, wordt wel aan de geluidsnorm voldaan.

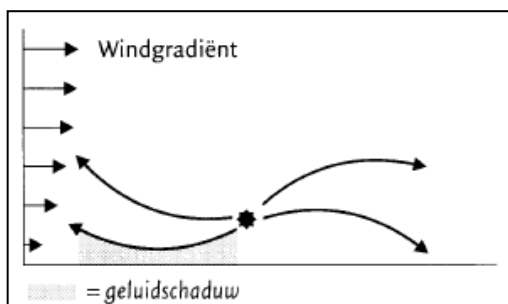
Frequenties (hoge en lage tonen)

Muziekgeluid heeft een bepaald frequentiespectrum. Onderstaand wordt hiervan een overzicht gegeven. Omdat in de buitenlucht de midden en hoge tonen sneller/beter dempen dan lage (minder dan ca. 100 Hz), veroorzaakt "dance" muziek in de omgeving meer hinder door de bassen, dan bands. Door dit effect blijven vooral op wat grotere afstand de bassen over.

Frequentiegebied	Toelichting
31Hz-50Hz	Deze lage frequenties zorgen voor "power", tonen die je "voelt". Te veel hiervan maakt het geluid dof. Het maakt de overige geluiden ook moeilijk waar te nemen. Deze lage frequenties gebruiken veel vermogen van de versterkers bij PA-versterking. Door deze lage bas tonen te onderdrukken kun je voorkomen dat je vermogen te kort komt, zodat je het vermogen voor de hoorbaarheid kunt gebruiken.
80Hz-125Hz	Te veel geluid in dit gebied zorgt voor een "boemerig" geluid.
160Hz-250Hz	Te veel in dit gebied haalt de power uit een mix, maar is wel nodig voor "warmte". Grondtonen van basgitaar en gitaar zitten rond 160HZ. Dit is een belangrijke frequentie.
300Hz-500Hz	Grondtonen van snaar- en percussie-instrumenten
400Hz to 1.000Hz	Grondtonen en boventonen van strijkers, blazers, keyboards en percussie. Het belangrijkste gebied voor het controleren en vormen van een natuurlijk klinkend geluid. De "stem" van een instrument zit in dit midden-gebied.
800Hz-4.000Hz	Een belangrijk gebied om instrumenten te accentueren en ze warmer te laten klinken. Maak je het te sterk dan wordt het geluid vermoeiend om naar te luisteren. Te veel in het gebied rond 1-2KHz klinkt blikkerig.
4.000Hz-10.000Hz	Accentueert percussie, bekkens en snaredrum. 5KHz maakt het geluid transparant of laat het juist "veraf" klinken.
8.000Hz-20.000 Hz	Dit gebied bepaalt vaak de kwaliteit van een opname of mix. Geeft diepte, ruimtelijke oriëntatie en "lucht". Te sterk en het geluid wordt onaangenaam scherp.

Geluidsoverdracht over grote afstand

Door meteorologische invloeden kan de geluidsoverdracht sterk variëren, met name bij afstanden groter dan 50 m. Bij meewind of sterke temperatuurinversies (positieve temperatuurgradiënt) zijn de immissieniveaus hoger dan bij tegenwind of sterk negatieve temperatuurgradiënten, waarbij zich een zogenaamde 'geluidsschaduw' kan vormen. Bovendien blijkt de overdracht bij meewind en temperatuurinversie veel stabielier te zijn dan bij andere meteorologische omstandigheden.



Figuur 2: windgradiënt

4.2. Hinderbeleving en gezondheidseffecten

Algemeen

De individuele beleving van geluid speelt een belangrijke rol of het als hinder wordt ervaren. Naast geluidssterkte zijn elementen als attitude en geluidsgevoeligheid heel belangrijk. Ongewenste geluiden in de woonomgeving kunnen bij de bewoners tot gevoelens van irritatie, wrevel, afkeer, boosheid en ergernis leiden. Dit wordt geluidhinder genoemd. Of een geluid daadwerkelijk tot hinder leidt verschilt van persoon tot persoon en van situatie tot situatie. Wat voor de één een uitermate prettig geluid is, kan voor de ander een bron van hevige irritatie zijn. Geluidhinder kan tot gezondheidseffecten bij de betrokkene leiden vanwege de stressreacties en slaapverstoring. Reacties op geluid zijn gedeeltelijk ook afhankelijk van de karakteristieken van het geluid (bijvoorbeeld intensiteit, frequentie, duur en betekenis). Daarnaast spelen zogenaamde niet-akoestische aspecten een belangrijke rol, zoals context, de wijze waarop men over de bron en de geluidsproducent denkt (attitude), verwerkingsgedrag (coping stijl), angst, de kwaliteit van de informatievoorziening over de geluidsbron en de geluidsgevoeligheid. In zijn algemeenheid kan gesteld worden dat hinderbeleving beïnvloedt wordt door de volgende factoren:

Akoestische factoren

1. de hoogte van het geluidsniveau
2. frequentie van optreden van de geluidsniveaus
 - hoe vaker het geluid per jaar optreedt hoe eerder het hinderlijk wordt ervaren
3. tijdstip op de dag waarop ze optreden (dag, avond, nacht)
 - overdag is men vaak aan het werk
 - de nachtrust is uiterst belangrijk
4. de duur van de maximale geluidsniveaus
 - hoe langer het geluidniveau aanhoudt hoe hinderlijker het wordt ervaren
5. maskerend effect van het overige geluid in de omgeving
 - als het geluid wegvalt ten opzichte van het omgevingsgeluid wordt het minder snel als hinderlijk ervaren
6. karakter van het geluid (impulsachtig, herkenbaarheid, tonaal, muziek)

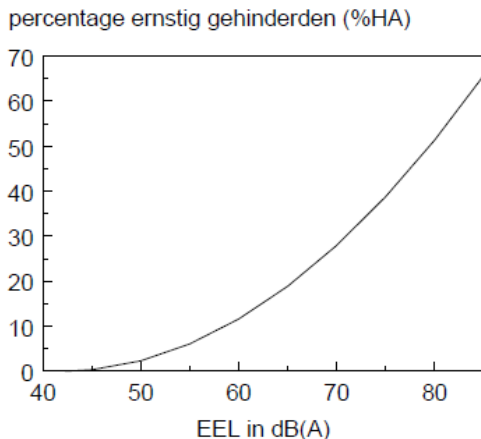
Niet-akoestische factoren

Geluidhinder ontstaat in veel gevallen door zogenaamde niet-akoestische factoren. Communicatie is hierbij een zeer belangrijke factor. Men is in veel gevallen onbekend met het geluid of is niet op de hoogte waar het geluid vandaan komt en hoe lang het geluid aanwezig is. Op het moment dat een melder aan de veroorzaker aangeeft dat er overlast is, heeft de overlast bij de melder al een drempel bereikt terwijl de veroorzaker zich van geen geluidhinder bewust is. Vervolgens geeft een actie een reactie en is het vaak moeilijk communiceren. De melder is inmiddels gefocust op het geluid en gaat zich er meer en meer aan storen. Niet akoestische factoren zijn:

7. het zich kunnen onttrekken aan de geluidsbron (vermijdbaarheid, rustige plek opzoeken)
8. voorspelbaarheid van het geluid (hinderbeleving is lager als het geluid valt te voorspellen qua tijdstip, karakter en duur, hierdoor kan men zich erop instellen)
9. algemene houding ten opzichte van de geluidsbron (hoe iemand denkt over het sociale en economische belang van de geluidsbron)

10. de mate waarin het geluid beheerst kan worden door de initiatiefnemer en de gemeente (naarmate er meer mogelijkheden zijn om wat aan het geluid te doen wordt er minder geaccepteerd)

In diverse onderzoeken is nagegaan wat het verband is tussen de hoogte van het geluidsniveau van bedrijfsgeluiden in dB(A) en de hinderbeleving. Zie hiervoor de onderstaande figuur.



Figuur 3 Percentage ernstig gehinderden in relatie met de hoogte van de geluidsbelasting (bron: Gezondheidsraad Omgevingslawaai beoordelen 1997 pag. 33). de EEL staat voor 'environmental exposure level', geassocieerd met de hinder die, op lange termijn, veroorzaakt wordt door dagelijkse blootstelling aan omgevingsgeluid

De jaargemiddelde waarde blijkt maatgevend voor de hinderbeleving (dosis-effect relatie, tot maximaal 90 dagen). Zoals hierboven weergegeven spelen veel sociaal-psychologische factoren in op de hinderbeleving. Het is daarom niet mogelijk om uitsluitend op basis van de fysische samenstelling van het geluid (in bijvoorbeeld dB) een voorspelling te doen over de hindereffecten, maar een andere objectieve maat is niet voorhanden.

Vanuit de achtergronden voor hinderbeleving kan in zijn algemeenheid gesteld worden dat:

- een jaargemiddelde geluidsbelasting L_{den} van 50 dB acceptabel wordt geacht.
- geluidshinder met een jaargemiddelde geluidsbelasting L_{den} in een range van 55 tot en met 65 dB kan acceptabel zijn, afhankelijk van de situatie.

De dosismaat L_{den} en staat voor 'Level day-evening-night'. Voor de bepaling van L_{den} wordt een etmaal in drie periodes verdeeld:

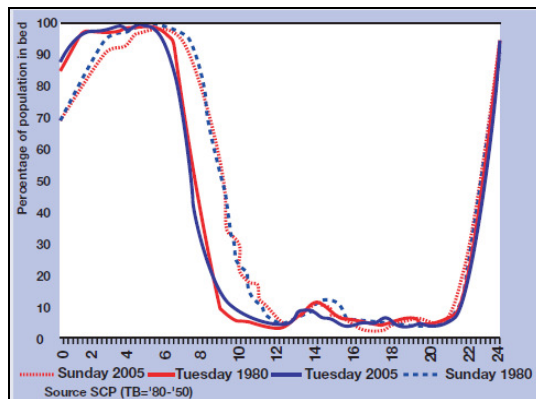
- dagperiode 07.00-19.00 uur
- avondperiode 19.00-23.00 uur
- nachtperiode 23.00-07.00 uur

Een bepaald geluidsniveau in de avond en de nacht wordt door het verminderen van geluiden uit de omgeving als hinderlijker ervaren dan het geluid van overdag. Daarom wordt het niveau dat voor de avond wordt bepaald verhoogd met een 'straffactor' van 5 dB en het nachtniveau met een factor van 10 dB. L_{den} is het gemiddelde van de dag-, avond- en nachtwaaarde, waarbij gebruik wordt gemaakt van een 'energetische' middeling. Dit betekent dat de duur van elke periode wordt meegewogen.

Slaaptijden

De slaaptijden van mensen lopen nogal sterk uiteen. Naar schatting slaapt ongeveer 15 procent van de volwassenen al vóór 23 uur 's avonds en 50 procent nog na 7 uur 's ochtens.

De gemiddelde slaaptijd ligt tussen de 7 en 8 uur. Gedurende het weekend en op werkdagen is er vaak wel een verschil in slaaptijd. Op vrijdag en zaterdagavond gaan mensen over het algemeen wat later naar bed en staan 's ochtends ook wat later op dan op een werkdag.



Figuur 4 Gemiddelde slaaptijd

Extra hinderlijke geluiden

Uit onderzoek is gebleken dat bepaalde soorten ongewenste geluiden extra hinderlijk zijn. Hieronder valt ook muziekgeluid. Ook laagfrequent geluid wordt als hinderlijk ervaren. Dit is geluid met frequenties tussen de 20-125 Hz, waardoor het zich sterk van gewoon hoorbaar geluid onderscheidt. Bepaald soort muziek met extra basgeluiden wordt daardoor als extra hinderlijk ervaren. Om de extra hinderlijkheid getalsmatig tot uitdrukking te brengen is in de Handleiding meten en rekenen industrielawaai bepaald dat een toeslag van 10 dB(A) in rekening moet worden gebracht voor muziekgeluid. Ongewenste muziek wordt dus zwaarder beoordeeld dan omgevingseigen en geaccepteerde geluiden.

Effecten van muziekgeluid

In de praktijk kan muziekgeluid op een niveau tussen de 20-25 dB(A) nog waargenomen worden in een verder stille omgeving. Beneden de 20 dB(A) zijn geluidsniveaus niet meer te meten omdat de geluidsniveaumeters een fysieke ondergrens hebben van circa 20 dB(A).

Het normale geluidsniveau in een woning varieert. Dit is afhankelijk van het omgevingsgeluid als gevolg van verkeer en bedrijvigheid en van de activiteiten in de woning. Het normale geluidsniveau in veel woningen varieert overdag van 25 tot 35 dB(A). In de avond- en nachtperiode is het achtergrondniveau circa 5 à 10 dB lager. Tijdens het tv-kijken of het draaien van achtergrondmuziek ligt het geluidsniveau op circa 50 dB(A). Tijdens een normale conversatie ligt het geluidsniveau op circa 55 dB(A). Vanaf een binnenniveau vanwege de muziek van 50 dB(A) of meer

Etmaalperiode	Tijdstip	Gemiddelde achtergrondniveau in de woning
Dagperiode	07.00u. – 19.00u.	35 dB(A)
Avondperiode	19.00u. - 23.00u.	30 dB(A)
Nachtperiode	23.00u. - 07.00u.	25 dB(A)

Bij een stijging van het achtergrondniveau in de woning van 0-5 dB(A) begint al enige hinder op te treden. Bij een stijging van > 20 dB(A) wordt zeer ernstige hinder ondervonden. Een toename van

25 dB(A) tot 40 dB(A) binnen is goed hoorbaar en zal leiden tot het ondervinden van hinder c.q. het toenemen van hinder. Indien het geluidsniveau binnen stijgt boven de 40 a 45 dB(A) zal dat tot gevolg hebben dat de bewoners van die woning daardoor 'luider' moeten gaan spreken om verstaanbaar te zijn. Vanaf een niveau van 50 dB(A) of meer is er sprake van ernstige geluidsoverlast.

In de onderstaande tabel zijn de geluidsniveau's en de effecten op een rijtje gezet. Hierbij zijn de binnenwaarden omgerekend naar een geluidsniveau op de gevel waarbij uitgegaan is van een woningsisolatie van 20 dB(A). De wat nieuwere woningen hebben over het algemeen een beter isolatie (tot circa 25 dB(A)).

Geluidsniveaus van muziek in de woning	Effect	Omrekening naar geluidsniveau op de gevel bij een geluidsisolatie van 20 dB(A) met de ramen dicht
< 20 dB(A)	Niet meetbaar	40 dB(A)
20-25 dB(A)	is licht hoorbaar	40-45 dB(A)
30-35 dB(A)	Wordt hinderlijk in de avond- en nachtperiode	50-55 dB(A)
40 dB(A)	Begin van ernstige slaapverstoring	60 dB(A)
40 dB(A)	Wordt overdag hinderlijk niveau wordt storend t.o.v. het TV geluid	60 dB(A)
42 dB(A)	Kun je wakker worden van geluidspieken	62 dB(A)
45 dB(A)	TV is niet meer goed te volgen	65 dB(A)
50 dB(A)	Achtergrondmuziek in de woonkamer wordt overstemd TV is ook door hard te zetten niet meer goed te volgen. Er begint ernstige hinder op te treden	70 dB(A)
> 50 dB(A)	Mensen hebben zeer ernstige hinder c.q. overlast Meeste mensen willen dit maar een paar keer per jaar accepteren	> 70 dB(A)

Tabel 8: Effecten van geluidsniveaus

Mensen die extra gevoelig voor geluid zijn beginnen de muziek al hinderlijk te vinden zodra het hoorbaar is ten opzichte van het achtergrondniveau. Geluidsniveaus in de woning vanaf 50 dB(A) bepalen nadrukkelijk het akoestische klimaat in de verblijfsruimten en beïnvloeden rustige activiteiten.

Over het algemeen zijn mensen nog wel bereid om een geluidsniveau van 70 dB(A) als tijdelijk ongemak te accepteren. Als het maar niet te vaak in een jaar optreedt en het 's avonds om 23.00 uur maar ophoudt omdat men op een gegeven moment wil slapen. In het weekeinde wil men een wat latere tijd nog wel accepteren omdat men de volgende dag niet hoeft te werken en men kan uitslapen.

Bij hogere geluidsniveaus van 80 tot 90 dB(A) voor de gevel wordt het muziekgeluidsniveau in de kamers grenzend aan de belaste gevel zo hoog (rond de 65 dB(A)) dat men daar echt overlast van ondervindt. Men is eigenlijk gedwongen een andere ruimte in de woning op te zoeken aan de geluidsluwe zijde waar het rustiger is. Aan de geluidsluwe zijde van de woning liggen de geluidsniveaus als regel 10 tot 15 dB(A) lager. In kamers die aan deze geluidsluwe zijde van de woning liggen, bedragen de geluidsniveaus binnen ca. 50 dB(A). Vanwege het min of meer gedwongen karakter hiervan ervaart men dit niet als prettig. Een aantal mensen zal overigens besluiten tijdens een dergelijk muziekevenement elders bezigheden te gaan zoeken.

Langdurige aan stress gerelateerde gezondheidseffecten (zoals hart- en vaatziekten) van geluid zijn aangetoond voor relatief hoge structurele geluidniveaus in de woon- en de werkomgeving: vanaf een L_{Aeq} waarde van 70 dB(A) tussen 06.00 en 22.00 uur (*Bron: Geluid en gezondheid, Gezondheidsraad 1994*).

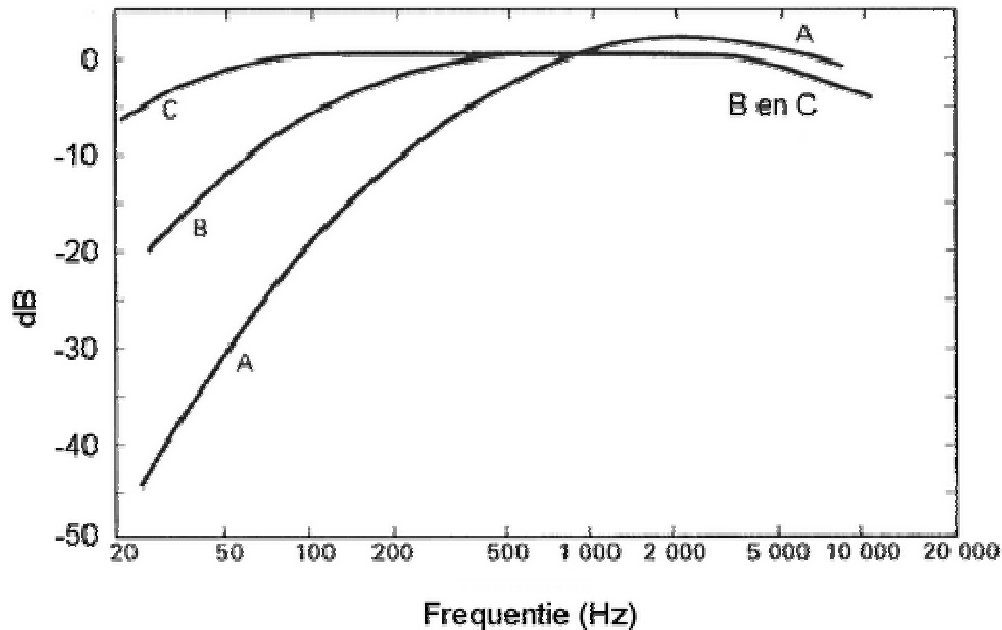
Gevoeligheid voor hoge en lage tonen

Ons gehoor is minder gevoelig bij lage en heel hoge frequenties. Verder worden tonen met een heel hoge geluidsdruk minder hard waargenomen. Dit komt onder andere door een spiertje in het oor dat reflexmatig de gevoeligheid van het oor aanpast als er harde geluiden optreden. Daarom is er in het verleden een schaal ontwikkeld waarin het effect van de frequentie op onze waarneming is uitgezet: de Phonschaal. De phon is de eenheid van waargenomen luidheid van geluid in de vorm van een zuivere toon. Per definitie is 1 phon gelijk aan 1 decibel bij een frequentie van 1 kHz. De Fletcher-Munson curves brengen het verband in beeld tussen een deciBel geluidsdruk en de luidheid in phon.

Het feit is dat de mens lagere tonen (onder de 500 Hz) minder goed kan horen dan hogere. Dit betekent dat bij het optellen van de geluidsniveaus in de verschillende octaafbanden de lagere tonen (< 500 Hz) minder zwaar moeten meetellen dan de midden en hogere tonen. De geluidsniveaus in de octaafbanden worden overeenkomstig de gevoeligheid van het menselijk oor gecorrigeerd c.q. verlaagd. Op deze wijze verkrijgt men de ééngetals-waarde uitgedrukt in dB(A). Bij 1000 Hz wordt geen correctie uitgevoerd, de weging is daar 0 dB. Bij 10 Hz bedraagt de weging -70 dB. Dat betekent dat een mens een toon van 10 Hz veel zachter hoort dan een toon van 1000 Hz met dezelfde fysische geluidsterkte, namelijk 70 dB zachter. Mensen zijn dan ook 'doof' voor zulke lage tonen. Eigenlijk bedoelen we daarmee dat het menselijk gehoor niet meer in staat is dermate lage frequenties te horen.

Doordat het oor niet voor alle frequenties even gevoelig is, is het gewone lineair gemeten geluiddruk niveau geen goede maat voor de ondervonden hinder van een bepaald geluid. Een veel betere hindermaat wordt verkregen indien het meetinstrument waarmee wordt gemeten niet alle frequenties even sterk meetelt. Dit wordt bereikt door het instrument te voorzien van een filter dat qua vorm de karakteristiek van ons gehoorzintuig benadert. De met ingeschakeld filter gemeten niveaus worden gewogen niveaus genoemd. Er is op het signaal een frequentieafhankelijke weging toegepast.

Er zijn vier genormeerde filters voor de weging van geluid beschikbaar die als A-, B- en C-filter worden aangeduid. Niveaus met deze filters gemeten geeft men aan met dB(A), dB(B) en dB(C). De onderstaande figuur geeft het verloop van deze filters weer.



Figuur 5: Verloop van de A, B en C filters per frequentie (wegingsfactor per octaafband)

Het A-filter sluit zo goed mogelijk aan bij de 40 foon isofoon en is geschikt voor niveaus onder de 55 dB. Het B-filter is geschikt voor ongewogen niveaus tussen 55 dB en 85 dB en sluit aan bij de 70 foon lijn terwijl het C-filter geschikt is voor niveaus daarboven en zo goed mogelijk overeenkomt met de 100 foon lijn.

Hoewel er voor verschillende niveaus dus verschillende filters moeten worden gebruikt, wordt in de praktijk met uitzondering van luchtverkeerslawaaimetingen, vrijwel altijd weging met het A-filter toegepast. Gebleken is namelijk dat juist dit filter over een groot gebied van niveaus een goede hindermaat dan wel de basis daarvoor oplevert. Het B-filter wordt nooit gebruikt. Het C-filter wordt gebruikt voor zeer hoge niveaus.

Voor ongewogen niveaus is de dB de correcte eenheid. Deze worden echter ook wel aangeduid als het lineaire niveau dB_{lin} . Op moderne meetapparatuur wordt ook wel de term Z-weging of Z-filter (van Zero) voor een ongewogen meting gebezigd.

Gehoorschade

Als de oren veel hard geluid te verduren krijgen dan heeft dit vaak eerst een tijdelijk gehoorverlies, oorsuizingen of het horen van pieptonen tot gevolg. Van incidentele blootstellingen kan het oor zich in principe redelijk herstellen. Wanneer de blootstelling aan lawaai echter voortduurt en de oren niet de noodzakelijke herstelperiode krijgen, ontstaat blijvend gehoorverlies. Dat gebeurt over het algemeen heel geleidelijk en ongemerkt, maar eenmaal opgelopen schade is niet meer te herstellen.

Een veilige grens voor een langdurige blootstelling is 80 dB(A). Als iemand gedurende enkele jaren, 5 dagen per week en 8 uur per dag aan dit niveau is blootgesteld is er geen schade. Boven de 80 dB(A) neemt het risico op gehoorschade toe. Iedere verhoging van 3 dB(A) betekent een verdubbeling van de intensiteit van het geluid. De tijd dat mensen er verantwoord aan

blootstaan, halveert. Een verschil van 3 dB(A) is nauwelijks hoorbaar. Een verdubbelde geluidssterkte ervaren mensen pas als het geluid 10 dB(A) harder klinkt. Schadelijk geluid wordt dus vaak onderschat. De ARBO-wetgeving geeft de volgende verplichtingen:

- Bij een geluidsniveau van méér dan 80dB(A) per dag moeten werknemers kunnen beschikken over (individuele aangemeten) gehoorbeschermers.
- Bij lawaai boven de 85dB(A) moeten werknemers verplicht gehoorbeschermers dragen. De plaatsen waar het geluidsniveau boven de 85dB(A) komt moeten duidelijk herkenbaar gemaakt worden.
- De dagelijkse blootstelling mag nooit hoger zijn dan 87dB(A), inclusief de dempende werking van een individuele gehoorbeschermer. Komt het lawaainiveau toch boven deze 87dB(A) uit dan moeten maatregelen getroffen worden om het lawaainiveau te verminderen.

De effecten zijn in de onderstaande tabel samengevat.

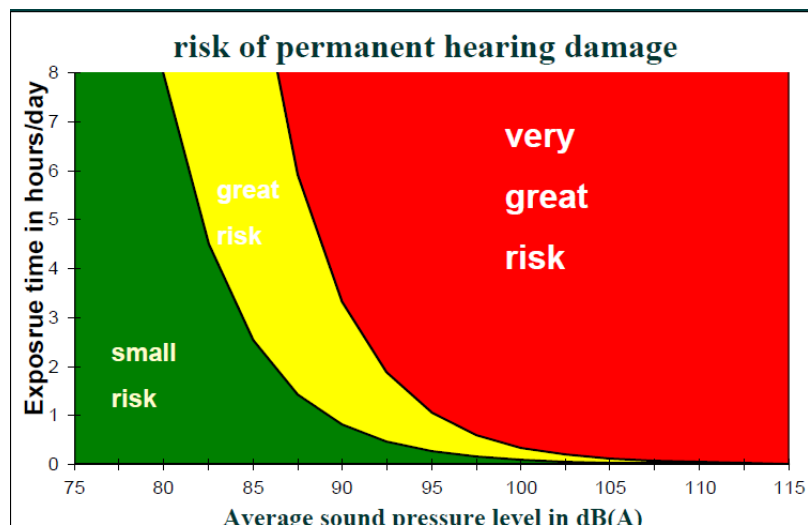
	blootstellingsduur	Geluidsniveau
Geen gehoorschade, veilig	8 uur	< 80 dB(A)
Geen gehoorschade, veilig	1 uur	< 89 dB(A)
Maximale ARBO-norm	8 uur	87 dB(A)
Kans op gehoorschade (bij regelmatige blootstelling zonder tussentijdse hersteltijd)	4 uur	90 dB(A)
	2 uur	93 dB(A)
	1 uur	96 dB(A)
	0,5 uur	99 dB(A)
	5 minuten	107 dB(A)
Gehoorschade	pieken	> 140 dB(C)
Pijngrens (=afhankelijk van de persoon)	pieken	120-140 dB(A)

Wanneer deze tolerantiegrens van 87 dB(A) wordt overschreden, heeft het oor extra tijd nodig om te herstellen. Als je een lange tijd een hard geluid aan je oren hebt gehad, worden ze minder gevoelig voor hoge tonen. Na een tijd hertelt zich dat wel weer, afhankelijk van de sterkte van het geluid, de duur en de rustperiode. Stel dat je 36 uur lang bloot staat aan geluid van 100 decibel, dan heb je 36 uur nodig om te herstellen.

In het begin van een popconcert ervaar je het geluid harder dan na verloop van tijd. Dit komt omdat je oren wennen aan het geluidsniveau. Al het gehoor vermoeid raakt door hoge volumes ga je minder horen. Enkele uren na het verlaten van een popconcert ga je langzaam weer meer horen en verdwijnt de “verdoving”. Alcohol heeft invloed op het zenuwstelsel en daarmee ook op je gehoorzenuwen. Het maakt je oren minder gevoelig voor hoge tonen. Ga je die dan als compensatie harder zetten, dan krijg je nog eerder gehoorschade omdat de trilhaartjes het dan nog harder te verduren hebben. De zenuw herstelt zich weer als de alcohol is afgebroken, de kapotte trilhaartjes niet.

Bij een popconcert op de Grote Markt waarbij er op de omliggende gevels een geluidsbelasting van 85 dB(A) wordt toegelaten heersen er op een afstand van een geluidsbox globaal de volgende geluidsniveaus:

- 2 meter: 115 dB(A)
- 5 meter: 108 dB(A)
- 10 meter: 102 dB(A)
- 50 meter: 88 dB(A)
- 75 meter: 84 dB(A)



Figuur 6: Kans op gehoorschade

4.3. Mogelijkheden om hinder en negatieve gezondheidseffecten te beperken

Geluidsniveau bij de bron beperken

Door het gebruik van goede muziektechniek en met behulp van deskundige geluidstechnici valt veel winst te behalen. De muziek kan met behulp van boxopstelling en muzikafstelling zo worden afgesteld dat het publiek kan genieten van een goede muziekkwaliteit terwijl er minder geluidshinder voor omwonenden optreedt.

Toepassing nieuwe geluidssystemen

In Nederland wordt momenteel tijdens evenementen geëxperimenteerd met andere geluidssystemen die aanzienlijk minder overlast opleveren en voor het publiek geen kwaliteitsverlies geven. Voorbeelden van dergelijke systemen zijn de array-systemen zoals de 'target array', de 'line array' en de 'controllable low array'.



Bij een conventioneel PA systeem staan de speaker voor in de zaal. Publiek voor hoort het dus hard, achter in de zaal is het zachter. Een line-array systeem werkt volgens een ander principe: een aantal identieke luidsprekers (cluster) wordt vertikaal ten opzichte van elkaar geplaatst. De boxen kunnen zodanig opgehangen worden dat ze het publiek precies dekkend bestralen met geluid. De speakers hebben een kleine verticale spreiding en een grotere horizontale spreiding.

Gebruik van meerdere boxen (delay stacks)

Door meerdere kleine speakers te gebruiken in plaats van een paar hele grote, kan het vermogen en daarmee het geluidsniveau per box omlaag. Hierdoor hoeft niet vanuit één plaats het hele publiek met geluid bereikt te worden. Hierbij dienen de (kleine) boxen goed verspreid te worden over het terrein en tussen het publiek.

Bij grote concerten is de afstand van de PA-speakers tot het publiek soms zó groot, dat dat door meer volume uit de PA installatie niet meer te overbruggen is. Het bijplaatsen van luidsprekers voor het zich verder weg bevindende deel van het publiek is dan noodzakelijk. Je krijgt dan te maken met een probleem: de geluidssnelheid is ongeveer 343m/seconde en elektriciteit gaat met de lichtsnelheid. Dat wil zeggen: als de extra boxen op 100m afstand komen, komt het geluid van de hoofdinstantie daar via de lucht $100/343 = 0.3$ seconden later aan dan via de extra boxen. Dat is te horen als een echo. De mensen die daar staan, horen alles dus 2x! Om dat probleem op te lossen zijn de delay stacks bedacht.

PA-systeem

Het P.A.-systeem is de hele installatie, buiten de apparatuur van de band zelf, die nodig is om de band in de zaal of open lucht te versterken. Vanaf de microfoons tot en met de boxen in de zaal of op het veld. Bij een moderne PA zitten apparaten als:

- Delays en Reverbs (voor het ruimtelijker laten klinken van bijv. zang en blazers, maar ook drums!)
- Gates (voor een "cleaner" en makkelijker te mixen geluid en minder rondzingen, mn. voor drums)
- Compressors (maken het geluid "steviger")

- Limiters (afkappen van ongewenste pieken, beveiligen van de PA speakers)
- Equalizer (voor afstemmen van de PA op de zaalakoestiek)
- Spectrum-Analyser (voor het analyseren van de sterkte van verschillende frequenties in de klank/akoestiek)
- Feedback-killer (onderdrukt rondzingneigingen)

Geluidsbegrenzer

Met het plaatsen van een goed afgeregelde geluidsbegrenzer, kan voorkomen worden dat het geluid boven de ingestelde waarde uitkomt. Een geluidsbegrenzer moet overigens niet gezien worden als een wondermiddel: er kan gemakkelijk om de begrenzer heen gespeeld worden. Bovendien wordt door sommige artiesten gebruik gemaakt van een andere geluidsinstallatie dan de afgeregelde of gelden er voor een locatie afhankelijk van het tijdstip verschillend geluidsniveaus.

Frequentie van evenementen beperken

Rustmomenten inbouwen. Tussen twee luidruchtige evenementen een aantal dagen vrij houden.

De duur van evenementen beperken

De duur van een evenement beperken. Een pauze inlassen.

Eindtijden stellen

In de praktijk blijkt de acceptatie van hinder door festivals sterk af te nemen op het moment dat de nachtrust in het geding komt. Het is wenselijk om evenementen met een hoge geluidsbelasting op strakke eindtijden af te sluiten. Om voldoende nachtrust te garanderen voor omwonenden is het stellen van eindtijden voor harde muziek dus noodzakelijk. Door de week wanneer mensen moeten werken, studeren of naar school moeten is een vroeger tijdstip wenselijk dan in het weekeinde wanneer men kan uitslapen.

Bastonen beperken

Het is technisch perfect mogelijk om de frequenties tot en met 50 Hz weg te filteren zodanig dat deze frequenties ook geen overlast kunnen veroorzaken in de omgeving. Het zijn juist de lage frequenties (bastonen) die het moeilijkst te isoleren zijn en het geniet bijgevolg de voorkeur om deze frequenties weg te filteren.

Voor de meerderheid van de bezoekers zal er geen verschil qua perceptie kunnen waargenomen worden (een zeer kleine minderheid is in staat om het verschil in perceptie vast te stellen). Bovendien zijn veel zalen te klein om de bastonen goed weer te geven.

Naast een norm in dB(A) wordt voorgesteld een norm in dB(C) op te nemen. De C en de A staan voor het toegepaste filter in de geluidmeter. Tot een bepaald geluidniveau (ca. 55-60 dB) volgt het A-filter de gevoeligheid van het menselijk oor voor de verschillende frequenties. Bij hogere geluidsniveaus klopt dit A-filter niet meer goed. Met name in de lage frequenties wordt het menselijk gehoor dan gevoeliger. Dit betekent dat muziek met veel lage frequenties hinderlijker wordt ervaren bij hoge geluidsniveaus dan bij niveaus onder de 60 dB. Om de woonomgeving ook voor met name house- en dancemuziek (grote bijdrage van lage frequenties) in voldoende mate te beschermen is daarom een norm met een zgn. C-filter noodzakelijk. Deze norm biedt in tegenstelling tot een norm in dB(A) betere beschermingsmogelijkheden voor de woonomgeving tegen, met name, de bassen.

Voorspelbaarheid verhogen

Als een bewoner op tijd weet waar hij of zij aan toe is kan men zich op het evenement instellen. Het gaat dan om de volgende informatie over het evenement:

- datum
- begin en eindtijdstip
- te verwachten geluidsniveaus

Het is dan zeer belangrijk de het evenement ook daadwerkelijk stopt op de aangegeven eindtijd. De uitvoering van toezicht en handhaving speelt hierbij een zeer belangrijke rol.

Gehoorgeschermt bieden

Bezoekers

Voor bezoekers van het evenement bestaan geen regels. Vooral vlak bij geluidboxen kunnen echter zeer hoge geluidsniveaus optreden. Daarom is het, met name bij muziekevenementen waar geluidsniveaus boven de 100 dB worden bereikt, verstandig om hier, in verband met de kans op gehoorschade en de juridische aansprakelijkheid, wel aandacht aan te besteden. Dit kan bijvoorbeeld door:

- te voorkomen dat mensen zich vlakbij die boxen gaan ophouden wordt gehoorschade voorkomen. Dit zou kunnen door het afbakenen van de boxen op zodanige wijze dat de bezoekers niet in de directe omgeving van de boxen kunnen gaan staan of een signaleringszone aan te geven;
- bij bepaalde feesten met luide muziek gratis oordopjes uit te delen; goed aangebracht schuimproppen kunnen het geluid met zeker 10 dB(A) verminderen;
- ervoor te zorgen dat op het evenemententerrein een gebied is waar het geluidsniveau niet schadelijk is.

Om de gehoorbelasting te beperken is het tevens goed om bij een langdurig popconcert regelmatig even een rustige omgeving op te zoeken (oorpauze).

Zie voor nadere informatie over de mogelijkheden de www.gooutplugin.nl.

Branche afspraken werkgevers - werknemers

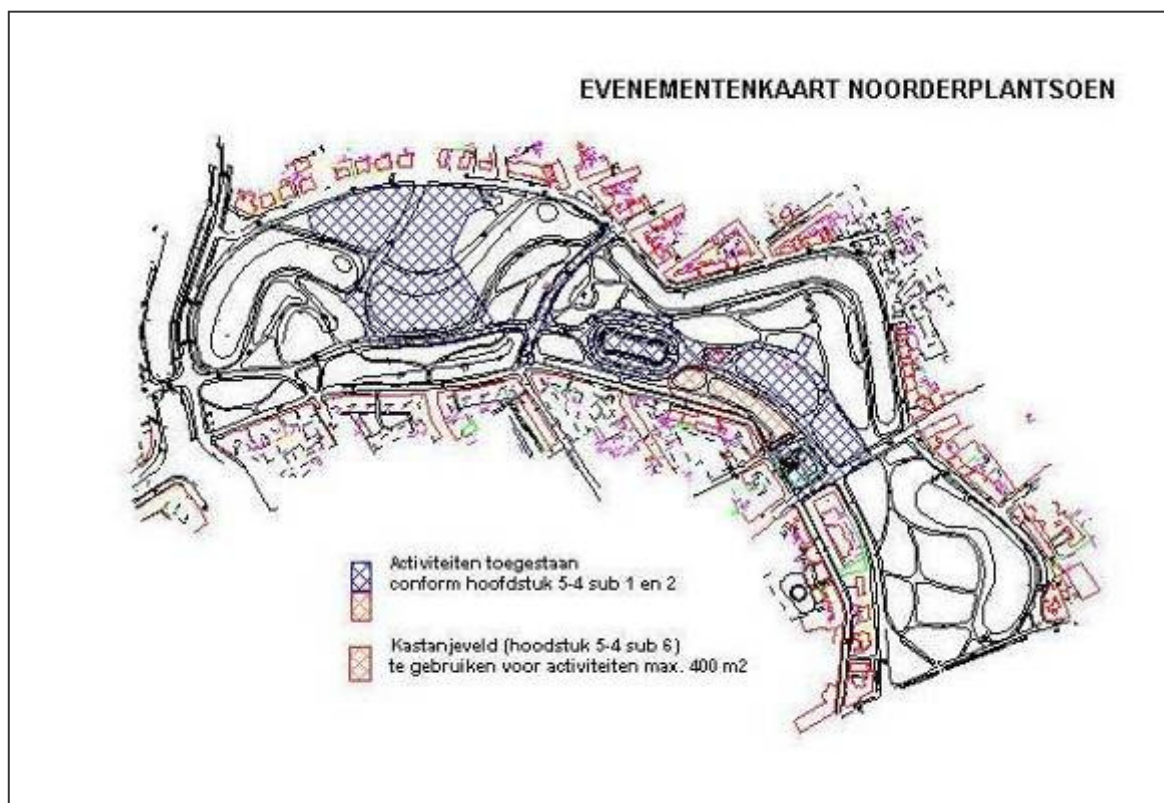
Om zowel het personeel als de muziek te sparen, heeft de Vereniging Nederlandse Poppodia en - Festivals (VNPF), de Vereniging van Schouwburg- en Concertgebouwdirecties (VSCD) en het Arbopodium Kenniscentrum in 2005 het project Schadelijk Versterkt Geluid opgestart. De werkgroep bestond grotendeels uit ervaringsdeskundigen uit de podiumsector. De inspanningen van de werkgroep hebben uiteindelijk geleid tot de branchecatalogus "Versterkt Geluid", welke op 25 september 2006 tijdens een themadag over dit onderwerp, is gepresenteerd.

In deze catalogus beschrijft de branche zelf op welke wijze zij veilig en verantwoord met versterkt geluid wil omgaan. De catalogus wordt onderschreven door werkgevers en werknemers. Dat betekent twee dingen. Ten eerste dat de regels niet van buitenaf zijn opgelegd (door instanties die de sector niet goed begrijpen) terwijl ze toch voldoen aan de huidige wet- en regelgeving. Ten tweede spreekt de branche af om zich voortaan aan deze regels te houden. In de brancheregeling is onder andere afgesproken dat het geluidsniveau (gewogen gemiddelde) in publieksgebied niet hoger zal komen dan 105 dB(A).

4.4. Bestaand beleid Noorderplantsoen

In verband met de draagkracht van het Noorderplantsoen en het voorkomen van onherstelbare schade gelden de volgende uitgangspunten:

1. Grootschalige evenementen, zoals het Noorderzonzfestival, mogen maximaal 12 dagen per jaar plaatsvinden tot 24.00 uur; de locaties waar activiteiten mogen plaatsvinden zijn aangegeven op de volgende kaart.



2. Kleinere evenementen met muziek en/of geluid, zoals een concert in de muziekkoepeel, mogen maximaal 20 dagen per jaar plaatsvinden van 8.00 uur tot 20.00 uur; ook voor deze evenementen geldt de kaart weergegeven onder punt 1.
3. Kleinschalige evenementen zonder muziek, zoals een beeldtentoonstelling, zijn zonder beperking in het aantal dagen toegestaan; de locaties worden niet op voorhand beperkt met uitzondering van de dwingers; voorop staat dat er geen onherstelbare schade mag worden aangericht.
4. Op de dwingers mogen geen evenementen plaatsvinden.
5. Voor 1 juli van elk jaar mogen in verband met het broedseizoen geen grootschalige evenementen plaatsvinden.
6. Voor het Kastanjeveld, zoals aangegeven op de kaart bij punt 1 geldt als extra voorwaarde, dat daarvan maximaal 400 m² oppervlakte gebruikt mag worden voor een evenement.

De aanvragen om een evenementenvergunning worden om advies voorgelegd aan de Parkcommissie Noorderplantsoen. Voor de taken, samenstelling en werkwijze hiervan is op 22 mei 2007 een reglement vastgesteld.

Bij de opbouw van een evenement, tijdens en na afloop, moeten de volgende beschermende maatregelen worden getroffen:

- a. Aan bomen en struiken mogen alleen touwen en stroppen worden vastgemaakt met toestemming van de toezichthouder. Stam en takken moeten zonodig, worden beschermd.
- b. Bij locaties in de directe omgeving van bomen dienen ter bescherming van de stam dranghekken te worden geplaatst op aanwijzing van de toezichthouder. De dranghekken moeten onderling aan elkaar worden bevestigd.
- c. Aan bomen en struiken mag niet worden gesnoeid, tenzij door de gemeente hiervoor, ter plaatse, toestemming is gegeven.
- d. Eventuele snoeiwerkzaamheden dienen te worden uitgevoerd door deskundig personeel.
- e. Om beschadiging van struiken en vegetaties te voorkomen, dienen op plaatsen waar het ontstaan van looppaden door struiken te verwachten valt, dranghekken te worden geplaatst. De dranghekken moeten onderling aan elkaar worden bevestigd.
- f. Bij het inbrengen van pinnen voor de bevestiging van tenten e.d., mag geen wortelbeschadiging optreden.
- g. Voor alle locaties geldt, dat onder de (verticale) kroonprojectie van bomen in gazon geen attracties, caravans, aggregaten e.d., mogen worden opgesteld zonder de nadrukkelijke toestemming van de gemeente.
- h. Bij het plaatsen van kramen, kantoren e.d., op verharding moet een minimale afstand tot de buitenkant van de boomstam van 2 meter worden gehouden. In het geval ook op grotere afstand dan 2 meter nog oppervlakkige beworteling zichtbaar is, dient of van plaatsing te worden afgezien, of het advies van de gemeente te worden opgevolgd.
- i. Over de gazons mag niet met vrachtwagens/tractoren of andere vierwielige voertuigen worden gereden, zonder gebruik van rijplaten en zonder toestemming van de gemeente.
- j. In de bodem mogen zonder toestemming van de gemeente geen graafwerkzaamheden worden verricht.
- k. In het geval op gazon zand wordt aangebracht, dient verwijdering hiervan in handkracht te worden uitgevoerd.
- l. Eventueel spoel- en toiletwater moet direct worden aangesloten op het rioolstelsel en mag in geen geval geloosd worden op gazon of bij struiken en bomen dan wel in vijvers.
- m. Bij de specifieke locatiekeuze van de attracties moet de lengte van de looppaden tussen attractie en de voetpaden zo beperkt mogelijk zijn.
- n. Situering van looppaden onder bomen moet worden voorkomen. In het geval dit toch noodzakelijk is, moeten onder de bomen (in de kroonprojectie) plankiers worden toegepast met een minimale breedte van 2 meter.

4.5. Overzicht beleid andere gemeenten

Gemeente	Lokatie	Geluids-norm	Eindtijden	Aantal keer per jaar	Vastgelegd in
Amsterdam	Diverse	85 dB(A)	Vrij, zat 24.00 uur Andere dagen om 23.00 uur	Verschilt per evenementenlocatie	Draaiboek 2009 Evenementenbeleid
Amersfoort	Binnenstad	85 dB(A)	Vrij, zat 24.00 uur Andere dagen om 23.00 uur Bij uitzondering een uur later op alle dagen	2 x max 90 dB(A) 83 x in de hele binnenstad. Max 17 x per locatie	Evenementenbeleid 2009
Apeldoorn	kleinschalige evenementen	75 dB(A)	22.00 uur	De meeste locaties geen maximum	Notitie Geluid en Evenementen 2007
	met live-muziek	80-85 dB(A)	Normaal tot 24.00 uur Col. feestdagen 01.00 uur	Maximaal 8 keer	
	Mega dance even	90 dB(A)	24.00 uur	Maximaal 3 keer	
Arnhem	Diverse locaties	Geen	Eindtijd muziek 24.00 uur	Verschilt per locatie	Evenementenbeleid 2007
Assen	Evenement	70 dB(A)	Vrij, Zat 01.00 uur Andere dagen om 00.00 uur	Maximaal 1 keer per locatie > 70 dB(A)	Beleidsregels evenementen 2003
Den Bosch	Binnenstad	70 dB(A)			Beleidsregels muziekgeluid 2006
Deventer	Grootschalige in de binnenstad	Geen	Tot uiterlijk 24.00 uur	2 grootschalige per locatie	Beleidsregels voor muziek in de open lucht 1996
	Muziekevenementen	85 dB(A) op 10 m	Tot uiterlijk 24.00 uur	5 per locatie	
Leeuwarden	Collectieve festiviteiten	85 dB(A)	Overdag tot 19.00 uur	20 keer	Beleidsregel evenementen gemeente Leeuwarden 2009
		80 dB(A)	Tot eindtijd		
	Overige evenementen	75 dB(A)	Vrij, Zat 01.00 uur Andere dagen om 23.00 uur.	12 keer per locatie	
Leiden	Binnenstad	85 dB(A)	Vrij, Zat 24.00 uur Andere dagen om 23.00 uur. Bij collectieve feesten 01.00 uur	Maximaal 20 keer	Focus op feesten 2007
	Binnenstad	90 dB(A)	Vrij, Zat 24.00 uur Andere dagen om 23.00 uur.	Max 1 per locatie 6 voor de hele stad	
Nijmegen	Binnenstad	80 dB(A)	Vrij, Zat 24.00 uur Andere dagen om 23.00 uur.	52 keer	Beleidsregels muziek in de open lucht 2008
	Stadspark			5 grootschalige popconcerten	
Rotterdam	Buitenevenementen	95 dB(A)	Op 10 meter van de geluidsbron tot 23.00 uur	geen	geluidsplafond voor openb. inricht. 2008
Tilburg	Binnenstad	Niet in APV	Vrij, Zat 01.00 uur Andere dagen om 23.00 uur.	Niet in APV	Prettig geregeld 2007
Utrecht	Hele stad	80 dB(A)	Vrij, Zat 01.00 uur Andere dagen om 24.00 uur.		beleid
Zwolle	Binnenstad	82 dB(A)	Normaal 24.00 uur	Maximaal 10	Evenementenbeleid 2005
	Zeer grote evenementen	85 dB(A)	Met carnaval 01.30 uur Koninginnenacht 01.00 uur	Maximaal 2	