

Tabel 9 Werkgelegenheid detailhandel en horeca in het centrum

gebied	2009		2010	
	vest.	wzp	vest.	wzp
binnenstad (binnen de diepen)	2.135	18.318	2.196	18.097
wv Detailhandel en Horeca	909	7.209	905	7.010
overig centrum	1.093	5.261	1.146	5.237
wv Detailhandel en Horeca	284	1.446	284	1.378
<b>totaal centrum</b>	<b>3.228</b>	<b>23.579</b>	<b>3.342</b>	<b>23.334</b>
wv Detailhandel en Horeca	1.193	8.655	1.189	8.388

overig Centrum = Binnenstad Noord, Oost en omgeving Westershaven

### Werkgelegenheid op bedrijvenconcentratiegebieden

Tabel 10 Werkgelegenheid en vestigingen op bedrijventerreinen

terrein	2009		2010	
	vest.	wzp	vest.	wzp
Winschoterdiep	166	2.746	165	2.316
Eemskanaal	160	5.034	161	4.990
Euvelgunne	157	2.450	149	2.251
Driebond	156	2.714	154	2.525
Oosterhoogebrug	70	407	62	366
Damsterdiep	37	208	41	237
Antillenstraat- de Vogels	57	495	59	469
Noorderhoogebrug	84	935	83	933
Ulgersmaweg	55	355	55	332
Ulgersmaborg	44	677	46	527
De Hoogte	34	616	34	427
Zernike science park	84	765	69	815
Reitdiep	36	586	39	603
Hoendiep	122	1.643	123	1.701
Peizerweg/Suikerunie	53	2.235	60	2.363
Hoogkerk oost	11	209	13	191
Hoogkerk Westr	29	676	26	536
Kranenburg	26	1.363	30	1.378
Eemspoort	333	4.847	359	5.124
Ulgersmaborg noord	40	186	38	188
Westpoort	8	61	8	59
<b>totaal bedrijventerreinen</b>	<b>1.762</b>	<b>29.208</b>	<b>1.774</b>	<b>28.331</b>

Groningen kende in 2010 2.466 detailhandels-vestigingen en 766 vestigingen in de horeca. Eenderde van de detailhandel en bijna de helft van de Horeca is in het centrum gevestigd. Van het aantal werkzame personen zijn deze waarden respectievelijk 30 procent voor de detailhandel en 62 procent voor de horeca.

Tabel 11 Werkgelegenheid en vestigingen op kantorenlocaties

gebied	2009		2010	
	vest.	wzp	vest.	wzp
Corpus den Hoorn zuid	151	7.154	153	7.263
Stationsgebied	59	4.177	68	4.077
Martini trade park	98	3.215	100	2.716
Kempkensberg	29	2.738	32	2.977
Europapark	109	1.579	130	1.836
Hunzepark	15	641	16	564
UMCG en omgeving	105	12.935	109	13.456
Universiteitscomplex	63	5.128	61	4.640
Park de Meeuwen	90	3.001	93	3.243
<b>totaal kantoorcomplexen</b>	<b>719</b>	<b>40.568</b>	<b>762</b>	<b>40.772</b>

Meer dan De helft van de gemeentelijke werkgelegenheid is op de bedrijventerreinen of kantorenlocaties geconcentreerd. Van de werkgelegenheid op de bedrijventerreinen concentreert 61 procent zich in het gebied Zuidoost. Binnen het gebied zuidoost groeit de werkgelegenheid nog steeds in het deelgebied Eemspoort terwijl het in de overige gebieden afneemt. Verder zien we een grote afname in Ulgersmaborg, de Hoogte en Hoogkerk west. De grootste toename zien we in de reeds genoemde Eemspoort en op terrein Damsterdiep. Bij de bedrijventerreinen als totaal is er een afname van de werkgelegenheid. Bij de kantorenlocaties als totaal zien we een toename. Deze toename zien we op de meeste kantorenlocaties en is relatief het grootst op Europapark. Het Martini trade park kent een aanzienlijke afname van de werkgelegenheid.

**Definities**  
**0-vestiging:** een vestiging zonder werkzame personen of een vestiging waarvan het personeel bij de hoofdvestiging staat geregistreerd  
**Creatieve sector:** vestigingen in de kunsten, media en entertainment en creatieve zakelijke dienstverlening.  
**Energie en milieu:** o.a. afvalverwerking, recycling en nutsbedrijven energie  
**Gedetacheerden:** personeel werkzaam via een uitzend- of detacheringbureau. De gedetacheerden worden als vast personeel geteld bij de uittlenende vestiging.  
**ICT sector:** o.a. handel in computers, informatietechnologie, markt- en opinieonderzoekbureaus en call centers.  
**Life Sciences:** o.a. maken van/handel in farmaceutische en medische producten, medisch ontwikkelingswerk en laboratoria  
**Lisa:** Landelijk Informatie Systeem voor Arbeidsplaatsen en vestigingen  
**SBI:** Standaard Bedrijfs Indeling 2008 (CBS): een onderverdeling van vestigingen in sectoren (hoofdindeling) en groepen.  
**Toerisme/leisure:** o.a. hotels, horeca, reizen, kunst en sport  
**Uitleenbedrijven:** uitleenbureaus en detacheringbureaus SBI code: N 782xx.  
**Uitzendkrachten (uzk):** personeel werkzaam via een uitzendbureau. Deze uitzendkrachten worden geteld bij de inlenende vestiging.  
**Vestiging (Lisa definitie):** een adres met een permanent karakter waarop of van waaruit een economische activiteit of zelfstandig beroep wordt uitgeoefend door minimaal één persoon onder voorwaarde dat hiervoor betaald wordt.  
**Voltijd/Deeltijd:** voltijd is 12 uur of meer per week, deeltijd minder dan 12 uur per week, voor 2009 was deze grens 15 uur.  
**Wzp:** werkzame personen, totaal inclusief ingeleende uitzendkrachten



# VLUGSCHRIJF OS

ONDERZOEK  
 STATISTIEK  
 GRONINGEN

Deze publicatie is uitgegeven door Onderzoek en Statistiek Groningen

## werkgelegenheid 2010

### Inleiding

In dit vlugschrift wordt de ontwikkeling van de werkgelegenheid en het aantal vestigingen beschreven. De gegevens komen uit het jaarlijkse werkgelegenheidsonderzoek van het Vestigingenregister van Onderzoek en Statistiek Groningen. Van alle vestigingen worden gegevens verzameld. De gegevens zijn met terugwerkende kracht bijgewerkt en zijn daarom niet vergelijkbaar met die van vorige vlugschriften

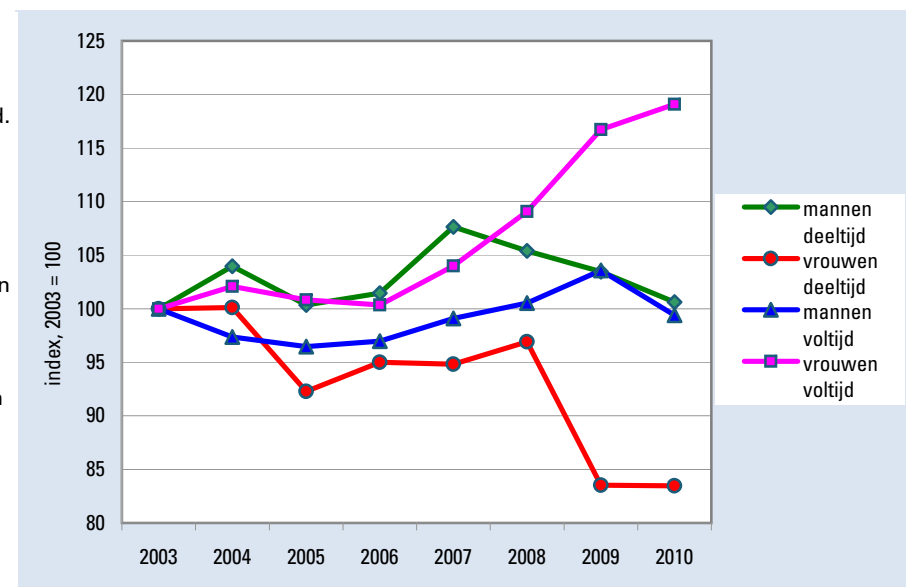
### Samenvatting

In de gemeente Groningen stonden per 1 april 2010 133.397 arbeidsplaatsen geregistreerd waarvan 3.982 uitzendkrachten. Tussen 1 april 2009 en 1 april 2010 is er een afname van 1.821 arbeidsplaatsen geweest, dit is een afname van 1,3 procent. Na een toename de laatste 5 jaar is dit weer een afname. Het totaal aantal werkzame personen is wel groter als in 2008. De afname bij de ingeleende uitzendkrachten is relatief veel groter dan die bij de vaste krachten. De afname bij uitzendkrachten is al een aantal jaar aan de gang. Afname van de werkgelegenheid was er in de industrie, de bouw, de horeca en in een aantal branches binnen de zakelijke dienstverlening. Toename was er in het onderwijs, de gezondheidszorg en de welzijnszorg.

De werkgelegenheid is verspreid over 13.882 vestigingen waarvan 727 vestigingen zonder betaald personeel. Het aantal vestigingen groeit wel, dit komt mede doordat nu alle vestigingen zich moeten laten inschrijven bij de kamer van koophandel. Dit is met terugwerkende kracht verwerkt in het register. Zie ook de tabellen op het inlegvel.

### Arbeidsduur en geslacht

Bijna 84 procent van de arbeidsplaatsen is voltijd, voltijd wil in dit onderzoek zeggen 12 uur of meer per week. Er werkten in 2010 60.750 mannen en 50.950 vrouwen voltijd. Het aantal vrouwen dat voltijd neemt sneller toe dan het aantal mannen. Het laatste jaar is het aantal mannen dat voltijd werkt zelfs afgenomen. In 2003 was 41,2 procent van de voltijd arbeidskrachten vrouw, in 2010 was dit aandeel gestegen naar 45,6 procent. Het aantal deeltijdwerkers is veel kleiner, 9.450 mannen en 12.200 vrouwen. Dit aantal neemt al een paar jaar af. Een verklaring vormt de afname van het aantal uitzendkrachten. Deze werken vaak in deeltijd. Een verklaring voor de afname tussen 2008 en 2009 is ook een verschuiving van de urengrens van vol- naar deeltijd van 15 naar 12 uren per week.



Tabel 1 Werkzame personen en vestigingen

		2006	2007	2008	2009	2010	ontwikkeling 2009-2010	
							abs	perc.
werkzame personen	vast personeel	120.629	123.229	126.968	130.696	129.415	-1.281	-1,0
	uitzendkrachten	5.041	5.855	5.267	4.522	3.982	-540	-11,9
	<b>totaal werkzame personen</b>	<b>125.670</b>	<b>129.084</b>	<b>132.235</b>	<b>135.218</b>	<b>133.397</b>	<b>-1.821</b>	<b>-1,3</b>
ontwikkeling werkzame personen (%)		0,5	2,7	2,4	2,3	-1,3		
vestigingen	0- vestigingen	464	674	488	552	727	175	31,7
	volgens de Lisa-definitie	10.649	11.262	12.430	13.231	13.882	651	4,9
	<b>totaal vestigingen</b>	<b>11.113</b>	<b>11.936</b>	<b>12.918</b>	<b>13.783</b>	<b>14.609</b>	<b>826</b>	<b>6,0</b>
ontwikkeling vestigingen (%)		3,9	7,4	8,2	6,7	6,0		

## Werkgelegenheid naar branche

Tabel 2 Arbeidsplaatsen en vestigingen naar branche

	2008	2009	2010	ontw. 2009-2010	
				abs	perc.
Landbouw, industrie en bouw	15.313	15.340	14.341	-999	-6,5
Handel en horeca	22.207	22.286	21.932	-354	-1,6
Commerciële dienstverlening	36.947	37.651	35.576	-2.075	-5,5
Niet-comm. dienstverlening	57.768	59.941	61.548	1.607	2,7
<b>totaal</b>	<b>132.235</b>	<b>135.218</b>	<b>133.397</b>	<b>-1.821</b>	<b>-1,3</b>

## In de belangstelling staande branches

Tabel 3 Ontwikkeling van branches die in de belangstelling staan

aantal arbeidsplaatsen	2008	2009	2010	ontw.2009-2010	
				abs.	perc.
ICT sector	10.039	9.535	8.774	-761	-8,0
Life sciences	2.675	2.641	2.580	-61	-2,3
Leisure	8.862	8.857	8.735	-122	-1,4
Energie en milieu	2.139	2.430	2.374	-56	-2,3
<b>totaal</b>	<b>23.715</b>	<b>23.463</b>	<b>22.463</b>	<b>-1.000</b>	<b>-4,3</b>
Creatieve sector	6.563	6.910	6.586	-324	-4,7
aantal vestigingen					
ICT sector	876	950	1.061	111	11,7
Life sciences	116	119	120	1	0,8
Leisure	1.211	1.219	1.244	25	21,0
Energie en milieu	44	47	49	2	4,3
<b>totaal</b>	<b>2.247</b>	<b>2.335</b>	<b>2.474</b>	<b>139</b>	<b>6,0</b>
Creatieve sector	2.045	2.307	2.499	192	8,3

De ICT sector.

Deze sector is de grootste van de kansrijke sectoren, het aantal werkzame personen schommelt rond de 9.000. Binnen de ICT is computerservice en informatietechnologie de grootste groep. Het laatste jaar is het aantal vestigingen toegenomen en het aantal werkzame personen afgenomen. De afname komt vooral door de call centers (-500). De call centers kennen al jaren een sterk wisselend aantal personeelsleden. In 2009 werkten er 2.333 mensen bij 12 vestigingen.

Life Sciences

Met ruim 2.500 werkzame personen in Groningen is de life science een qua omvang beperkte sector. Qua totaal aantal arbeidplaatsen vertoont de sector een licht groeiende tendens. De laatste jaren is de groei veroorzaakt door het medische en farmacologische onderzoek in de nabijheid van het UMCG.

De creatieve sector

Bij de creatieve sector is het aantal vestigingen fors toegenomen. Dit komt doordat sinds 2008 kunstenaars zich ook moeten inschrijven bij de KvK. Het gaat hier veelal om eenmanszaken. De werkgelegenheid bij de creatieve sector is tussen 2009 en 2010 na een toename afgenomen. de afname komt voor rekening van de uitgeverijen.

Meer dan de helft van het aantal werkzame personen werkt bij vestigingen van 100 of meer medewerkers. Dit betreft anderhalf procent van het aantal vestigingen. De grootste werkgevers in de gemeente zijn het Universitair Medisch Centrum Groningen en de Rijksuniversiteit Groningen. Grote vestigingen zijn er vooral bij de overheid, het onderwijs en de sector gezondheidszorg en welzijn.

Bij de zakelijke dienstverlening vinden we grote vestigingen onder meer in de schoonmaak en call centers. De afgelopen jaren is het aantal medewerkers bij de grote bedrijven en de eenmansbedrijven afgenomen en bij de kleine en middelgrote bedrijven toegenomen. De kleine bedrijven zorgen voor 17,6 procent van de werkgelegenheid in ruim 12.000 vestigingen. Hieronder zijn 7.981 bedrijven waar 1 persoon werkt, dit aantal is vooral de laatste jaren gegroeid. Kleine bedrijven vinden we vooral in de bouw, de handel, de zakelijke dienstverlening en de sector cultuur en recreatie.

Vestigingen zonder personeel vinden we vooral in de sectoren welzijn, cultuur en recreatie, onder anderen in de sport.

De meeste werkgelegenheid in Groningen is te vinden in de dienstverlening. Zowel de commerciële als de niet-commerciële dienstverlening. Groningen is geen industriestad. Ook de bouw is niet ruim vertegenwoordigd. Veel bouwwerkzaamheden in Groningen worden uitgevoerd door bedrijven die buiten de stad gevestigd zijn. De groei vindt plaats in de niet commerciële dienstverlening en dan vooral binnen de gezondheidszorg. Op een goede tweede plaats komt het hoger en universitair onderwijs. De bouw en de industrie kennen een afname. De industrie al jaren en de bouw vooral veroorzaakt door de crisis.

Zie voor een uitgebreide tabel het inlegvel.

De sectoren ICT, Life Sciences, Toerisme (Leisure) en Energie en milieu zijn door de gemeente als 'kansrijk' aangemerkt. Daarnaast is de creatieve sector de laatste tijd ook sterk in de belangstelling komen te staan.

## Personeel naar leeftijd

Tabel 5 Werkzaam vast personeel naar leeftijd, 2010 (percentages)

	< 23 jaar	23-49	50-54	55-65	65 +
Landbouw, industrie en bouw	3	64,5	15,3	16,4	0,3
Handel en horeca	28	57,5	6,7	6,9	0,9
Comm. dienstverlening	6	71,8	11,2	9,9	0,6
Niet comm. dienstverl.	5	62,6	15,1	17,3	0,4
<b>totaal</b>	<b>8</b>	<b>64,3</b>	<b>12,9</b>	<b>13,9</b>	<b>0,5</b>

Van de werkzame personen in vaste dienst is 27,3 procent ouder dan 50 jaar. Dit is een toename ten opzichte van 2009, toen 26,2 procent ouder dan 50 jaar was. Groningen kent, door de aanwezigheid van veel studenten, een relatief jonge bevolking.

De jongeren werken vooral in de handel en de horeca. Bij de overheid en de nutsbedrijven werken heel weinig jongeren. Bij de overheid en het onderwijs werken veel 50 plussers. Weinig ouderen werken er in de handel en horeca en in de overige zakelijke dienstverlening met onder anderen de schoonmaak en de call centers. In de bouw, een sector met veel zware lichamelijke arbeid, is 13 procent van de medewerkers ouder dan 55 jaar, dit is minder dan 2009 toen nog ruim 14 procent van de bouwvakkers 55 jaar of ouder was. Ook zijn er in Groningen nog ongeveer 500 65 plussers werkzaam. Zij werken naar verhouding veel in de handel en de sector advisering en onderzoek. Dit zijn vaak kleine zelfstandigen.

## Vacatures

Tabel 6 Vacatures en vacaturegraad

	2009		2010	
	vac.	- graad	vac.	- graad
Industrie en bouw	199	1,7	152	1,6
Handel en horeca	297	1,9	257	1,7
Comm. Dienstverlening	568	2,7	463	2,2
Niet comm. Dienstverlening	415	1,0	332	1,1
<b>totaal</b>	<b>1.479</b>	<b>1,7</b>	<b>1.204</b>	<b>1,6</b>

Het aantal vacatures bij vestigingen binnen de gemeente in de tabel is het aantal van de vestigingen die op deze vraag gerespondeerd hebben. De vacaturegraad is het aantal vacatures per 100 werkzame personen De vacaturegraad is na een toename in 2007 en 2008 afgenomen.

Per sector zijn er grote verschillen. In onder meer de bouw en de industrie is het aantal vacatures afgenomen. Binnen de handel en de horeca is het aantal vacatures in de handel toegenomen en bij de horeca afgenomen. Binnen de commerciële dienstverlening is de vacaturegraad in alle branches óf afgenomen of ongeveer gelijk gebleven. In de niet commerciële dienstverlening is de vacaturegraad bij de overheid en het onderwijs heel laag en bovendien afgenomen tussen 2009 en 2010. Binnen de overige niet commerciële dienstverlening is de vacaturegraad hoger en toegenomen.

## Verwachtingen voor de toekomst

Tabel 7 Percentage vestigingen dat een verandering van het aantal werkzame personen verwacht

	over 2008-2009		over 2009-2010		over 2010-2011	
	toename	afname	toename	afname	toename	afname
Landbouw, industrie en bouw	17	2,3	7,5	5,4	6,1	4,4
Handel en horeca	14	3,1	7,9	5,3	8,9	3,8
Commerciële dienstverlening	17	2,0	9,4	3,6	9,3	2,7
Niet comm. Dienstverlening	11	3,9	7,0	3,5	6,5	3,6
<b>totaal</b>	<b>15</b>	<b>2,9</b>	<b>8,2</b>	<b>4,2</b>	<b>8,1</b>	<b>3,4</b>
Uitzendkrachten	19	18,6	10,9	31,1	9,5	19,9

Naast de vacaturegraad zijn ook de verwachtingen een maat voor de toekomstige ontwikkeling van de werkgelegenheid. Bij de verwachtingen over 2008-2009 moet worden opgemerkt dat de peildatum 1 april 2008 is. Er was toen nog geen naderende kredietcrisis. Dit heel duidelijk te zien in de cijfers. De verwachtingen voor 2009-2010 en 2010-2011 zijn duidelijk negatiever dan die van het jaar er voor hoewel het aantal vestigingen dat een afname van het personeel verwacht het laatste jaar weer lager is dan het jaar er voor. Dit geldt voor alle sectoren. Er zijn alle drie de jaren meer vestigingen die een toename dan die een afname verwachten. Van de vestigingen met uitzendkrachten zien we een nog extremer beeld. In 2009 verwachtte 11 procent een toename en 31 procent een afname. In 2010 is met name het percentage dat een afname verwacht met 20 procent minder hoog.

## Vestigingen met verhuisplannen

Tabel 8 Aantal vestigingen dat verhuisplannen heeft

Verhuisplannen	2007-2008	2008-2009	2009-2010	2010-2011
Ja	672	797	759	669
nee	6.496	6.620	9.102	9.724
% ja t.o.v. Ja + nee	9,4	10,7	7,7	6,4
bestemming verhuisplannen				
gemeente Groningen	418	544	485	389
regio	35	31	28	27
elders	34	44	54	61
nog niet bekend	70	40	39	38
niet ingevuld	115	138	153	154

In 2010 wilde 6,4 procent van de vestigingen verhuizen, in de jaren er voor was dit percentage hoger. Van deze bedrijven blijft het grootste deel binnen de regio: 62% geeft als bestemming Groningen of de regio aan. Slechts 9% wil naar elders. De overige vestigingen weten nog niet waarheen ze willen verhuizen of heeft de bestemming niet ingevuld.

Tabel 12 Aantal vestigingen en werkzame personen naar bedrijfstak, 1 april

	vestigingen		werkzame personen		ontwikkeling 2009-2010	
	2009	2010	2009	2010	abs	perc.
<b>A Landbouw</b>	53	52	104	97	-7	-7
01 Landbouw en veeteelt	52	51	103	96	-7	-7
02 Bosbouw	1	1	1	1	0	0
<b>C Industrie</b>	504	497	6.923	6.408	-515	-7
10 Voedingsmiddelen	34	35	493	529	36	7
11 Dranken	3	3	67	64	-3	-4
12 Tabaksproducten	2	2	415	373	-42	-10
13 Textiel	15	13	93	63	-30	-32
14 Kleding	19	19	101	101	0	0
16 Houtbewerking, kurk, riet- en vlechtwerk	17	17	84	93	9	11
17 Papier en karton	5	6	245	278	33	13
18 Drukkerijen, reproductie van opgenomen media	80	79	788	697	-91	-12
20 Chemische producten	6	6	83	71	-12	-14
21 Farmaceutische producten	5	5	110	119	9	8
22 Rubber en kunststof	11	11	195	191	-4	-2
23 Overige niet-metaalhoudende minerale producten	23	21	238	115	-123	-52
25 Metaal	63	60	615	501	-114	-19
26 Computers, elektronische en optische apparatuur	13	17	154	156	2	1
27 Elektrische apparatuur	7	7	91	83	-8	-9
28 Overige machines en apparaten	17	17	500	451	-49	-10
29 Auto's, aanhangers	4	4	32	30	-2	-6
30 Overige transportmiddelen	17	18	49	48	-1	-2
31 Meubels	80	72	309	290	-19	-6
32 Overige goederen	55	58	2.151	2.045	-106	-5
33 Reparatie en installatie van machines	28	27	110	110	0	0
<b>D/E Nutsbedrijven, milieu</b>	30	30	2.552	2.493	-59	-2
35 Gas en elektriciteit	8	8	1.933	1.893	-40	-2
36 Waterbedrijven	2	2	234	241	7	3
38 Afvalinzameling en recycling	19	19	384	358	-26	-7
39 Sanering en overig afvalbeheer	1	1	1	1	0	0
<b>F Bouw</b>	781	800	5.761	5.343	-418	-7
41 Algemene burgerlijke utiliteitsbouw	323	335	1.637	1.427	-210	-13
42 Grond- water en wegenbouw	24	27	413	364	-49	-12
43 Gespecialiseerde bouw	434	438	3.711	3.552	-159	-4
<b>G Handel</b>	2.444	2.514	16.147	16.220	73	0
45 Automotive	249	251	1.663	1.630	-33	-2
46 Groothandel	523	546	3.301	3.209	-92	-3
47 Detailhandel	1.672	1.717	11.183	11.381	198	2
<b>H Vervoer en opslag</b>	283	308	3.468	3.138	-330	-10
49 Vervoer over land	92	102	1.557	1.191	-366	-24
50 Vervoer over water	46	46	341	254	-87	-26
51 Luchtvaart		1		1	1	.
52 Opslag en dienstverlening voor het vervoer	76	79	343	354	11	3
53 Post- en koeriers	69	80	1.227	1.338	111	9
<b>I Horeca</b>	765	785	6.142	5.712	-430	-7
55 Logiesverstrekking	52	54	478	480	2	0
56 Eet- en drinkgelegenheden	713	731	5.664	5.232	-432	-8
<b>J Informatie en communicatie</b>	1.056	1.176	7.468	6.864	-604	-8
58 Uitgeverijen	71	70	1.148	806	-342	-30
59 Productie van films, TV en geluid	151	163	376	339	-37	-10
60 Radio en TV omroepen	6	6	181	164	-17	-9
61 Telecommunicatie	17	22	794	852	58	7
62 Dienstverlening op het gebied van informatietechnologie	672	749	4.651	4.364	-287	-6
63 Dienstverlening op het gebied van informatie	139	166	318	339	21	7

vervolg tabel 12	vestigingen		werkzame personen		ontwikkeling 2009-2010	
	2009	2010	2009	2010	abs	perc.
<b>K Financiële instellingen</b>	195	185	1.952	1.796	-156	-8
64 Banken, kredietverstrekking	57	55	955	737	-218	-23
65 Verzekeringen	14	14	559	649	90	16
66 Overige financiële dienstverlening	124	116	438	410	-28	-6
<b>L Onroerend goed</b>	221	228	1.309	1.278	-31	-2
68 Verhuur van en handel in onroerend goed	221	228	1.309	1.278	-31	-2
<b>M Advisering en onderzoek</b>	2.578	2.860	10.085	9.741	-344	-3
69 Rechtskundige dienstverlening, accountancy	345	374	2.404	2.399	-5	0
70 Holdings (niet financieel), organisatie-adviesbureaus	777	871	2.147	1.974	-173	-8
71 Architecten, keuring en controle	333	353	2.089	2.017	-72	-3
72 Speur- en ontwikkelingswerk	86	88	1.021	960	-61	-6
73 Reclame en marktonderzoek	562	627	1.693	1.626	-67	-4
74 Industrieel ontwerp, overige consultancy	460	531	648	686	38	6
75 Veterinaire dienstverlening	15	16	83	79	-4	-5
<b>N Overige zakelijke dienstverlening</b>	613	645	13.369	12.759	-610	-5
77 Verhuur van auto's en overige roerende goederen	85	91	421	447	26	6
78 Arbeidsbemiddeling, uitzendbureaus	247	252	3.680	3.953	273	7
79 Reisbemiddeling, toerisme	65	70	428	390	-38	-9
80 Beveiliging en opsporing	12	14	859	917	58	7
81 Facility management, reiniging en landschapsverzorging	128	143	3.399	3.105	-294	-9
82 Overige zakelijke dienstverlening	76	75	4.582	3.947	-635	-14
<b>O/U Overheid</b>	79	77	11.832	11.635	-197	-2
841 Openbaar bestuur	48	46	7.273	6.961	-312	-4
842 Overheidsdiensten	24	24	2.767	2.869	102	4
843 Verplichte sociale verzekeringen	3	3	1.790	1.804	14	1
99 Consulaten	4	4	2	1	-1	-50
<b>P Onderwijs</b>	678	746	13.762	14.107	345	3
852 Primair onderwijs	77	77	1.597	1.662	65	4
853 Voortgezet onderwijs	70	70	3.950	3.984	34	1
854 Tertiair onderwijs	66	66	7.191	7.417	226	3
855 Overig onderwijs	461	527	1.020	1.038	18	2
856 Dienstverlening voor het onderwijs	4	6	4	6	2	50
<b>Q Gezondheids- en welzijnszorg</b>	1.518	1.660	28.021	29.331	1.310	5
861 Ziekenhuizen	19	20	13.147	13.693	546	4
862 Medische- en tandheeskundige praktijken	285	328	1.728	1.915	187	11
869 Paramedische praktijken en overige gezondheidszorg	711	776	3.662	3.551	-111	-3
87 Verpleging, verzorging en begeleiding met overnachting	83	83	3.820	4.336	516	14
88 Maatschappelijke dienstverlening	420	453	5.664	5.836	172	3
<b>R Cultuur, sport en recreatie</b>	1.341	1.428	3.472	3.655	183	5
90 Kunst	1.087	1.173	1.533	1.700	167	11
91 Culturele instellingen	71	68	659	641	-18	-3
92 Loterijen en kansspelen	19	20	310	322	12	4
93 Sport en recreatie	164	167	970	992	22	2
<b>S Overige dienstverlening</b>	755	809	2.854	2.820	-34	-1
94 levensbeschouwelijke en politieke organisaties, hobbyclubs	165	165	1.649	1.587	-62	-4
95 Reparatie van computers en consumentenartikelen	96	99	170	164	-6	-4
96 Wellness en overige dienstverlening, uitvaartbranche	494	545	1.035	1.069	34	3
<b>totaal</b>	<b>13.783</b>	<b>14.609</b>	<b>135.218</b>	<b>133.397</b>	<b>-1.821</b>	<b>-1</b>

Bij de ontwikkelingen van de aantallen moet wel worden opgemerkt dat jaarlijks vanwege administratieve wijzigingen van de registratie van personeel bij ondernemingen schommelingen in de aantallen plaatsvinden. Het effect voor onze gemeente ligt in de regel rond de 1% van het aantal werkzame personen. De afwijkingen ontstaan doordat bijvoorbeeld personeel geregistreerd wordt op een andere vestiging buiten de gemeente of een vestiging waar het personeel op de loonlijst staat verhuist naar buiten de gemeente, terwijl de werklocatie van het personeel niet wijzigt.