

A map of the city of Groningen, Netherlands, showing the city's layout, roads, and waterways. The map is overlaid with a grid of yellow lines, likely representing a statistical or monitoring grid. The city's boundary is marked with a thick black line. The background is a light green color, and the city area is shaded in light pink and orange.

RECESSIEMONITOR GEMEENTE GRONINGEN

VERSIE JULI 2010



Recessiemonitor algemeen

Nederland is uit de periode van recessie en ook veel andere economiën groeien weer. Zijn daarmee problemen als stijgende werkloosheid en stagnatie op de woningmarkt ook voorbij?

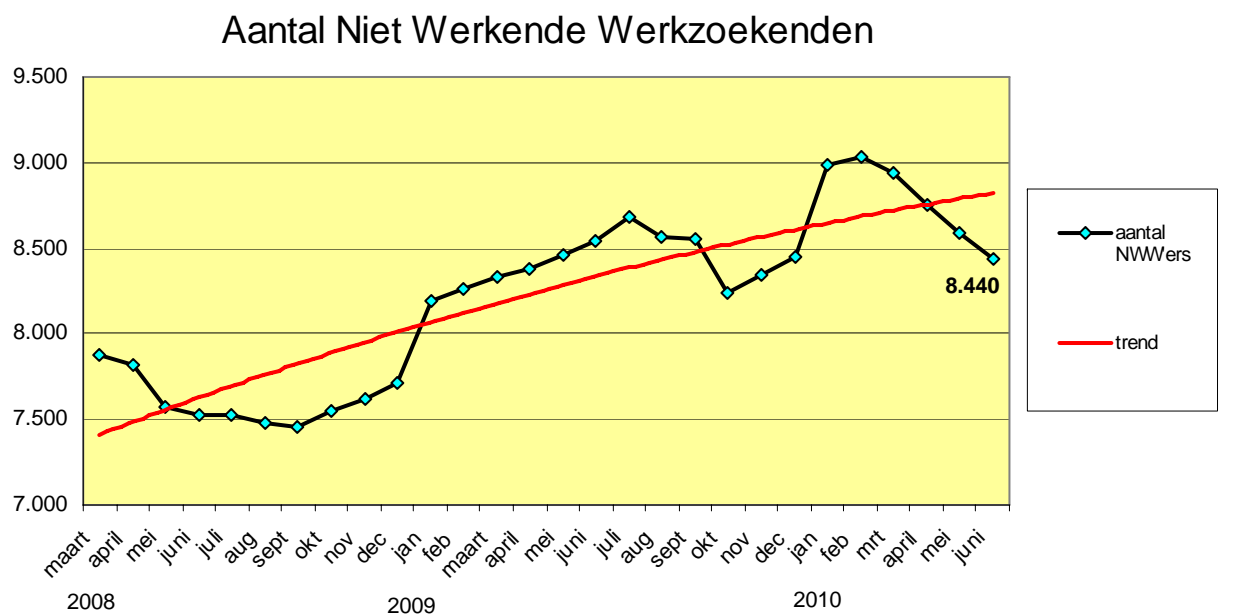
De recessiemonitor houdt de vinger aan de pols, door een frequent overzicht te geven van relevante ontwikkelingen in de gemeente Groningen.

De recessiemonitor Groningen presenteert de actuele stand van zaken op het gebied van werkgelegenheid en werkloosheid, bedrijvigheid, de woningmarkt en het consumentengedrag.

De recessiemonitor komt een maal in de twee maanden uit en wordt op maandbasis gemeten. Hij is ontwikkeld door I&O research en wordt samengesteld en uitgebracht door Onderzoek en Statistiek Groningen

De volgende monitor verschijnt eind september 2010

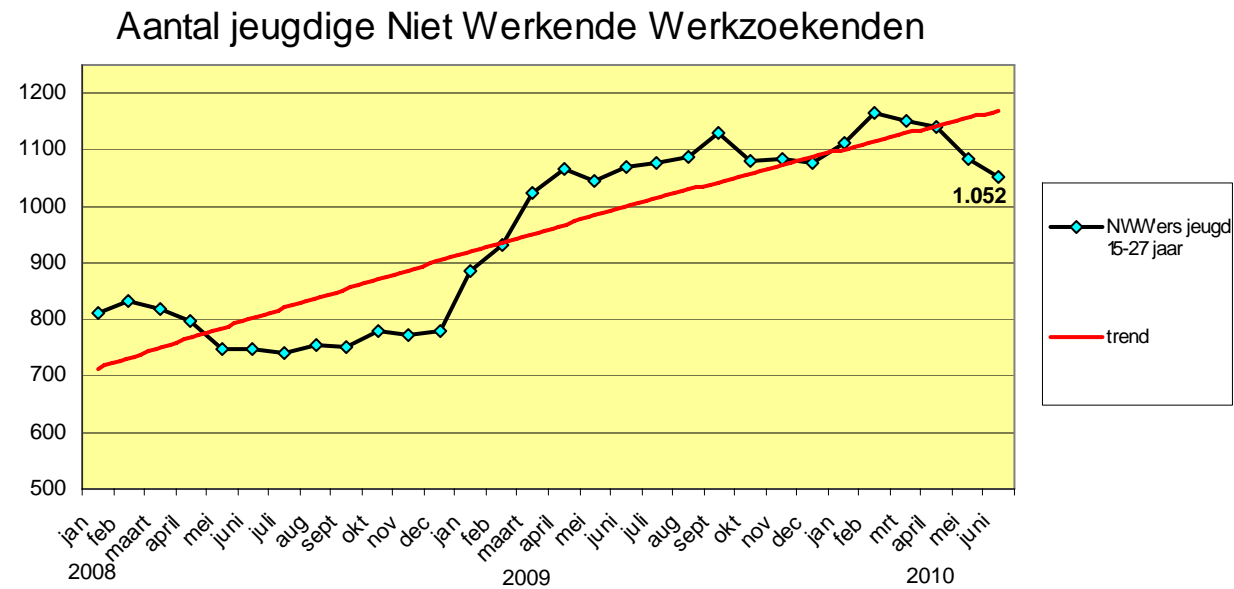
Werkgelegenheid en werkloosheid



Bron: UWV werkbedrijf

Het aantal Niet Werkende Werkzoekenden is tussen september 2008 en juli 2009 gestegen en is daarna tot oktober afgenomen terwijl dat aantal landelijk toenam. Van oktober 2009 tot februari 2010 nam de werkloosheid zowel landelijk als in Groningen toe, nu neemt die weer af. (bron: UWV werkbedrijf)

Werkgelegenheid en werkloosheid

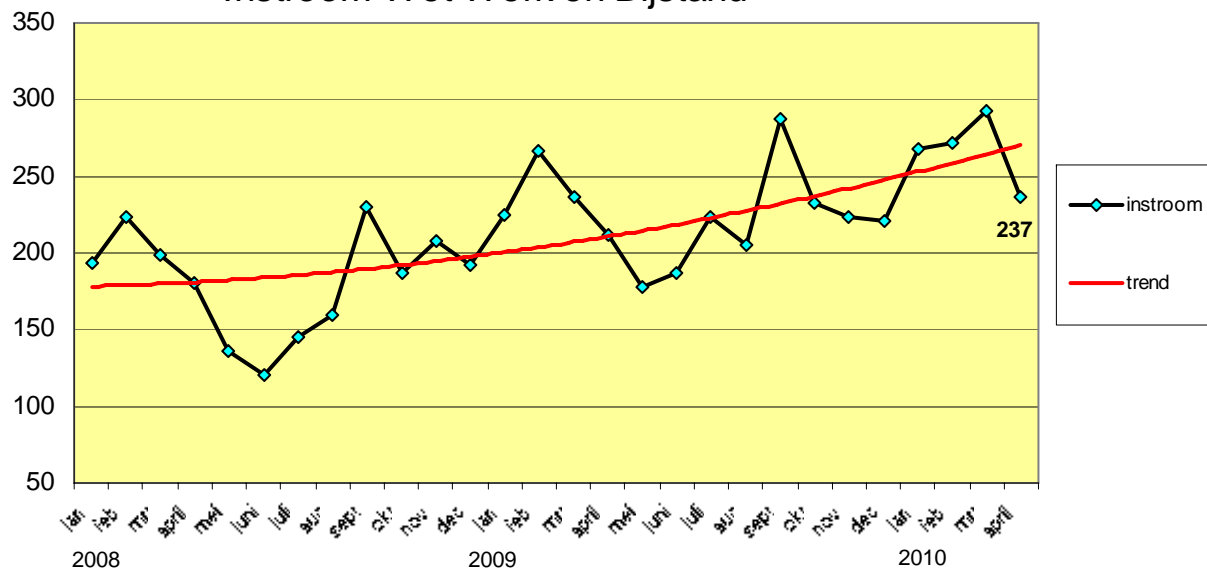


Bron: UWV werkbedrijf

De jeugdwerkloosheid in Groningen vertoont een vergelijkbaar beeld met die van de totale werkloosheid. Met dit verschil dat de toename van de jeugdwerkloosheid begin 2010 minder sterk was dan die van de totale werkloosheid. (bron: UWV werkbedrijf)

Werkgelegenheid en werkloosheid

Instroom Wet Werk en Bijstand

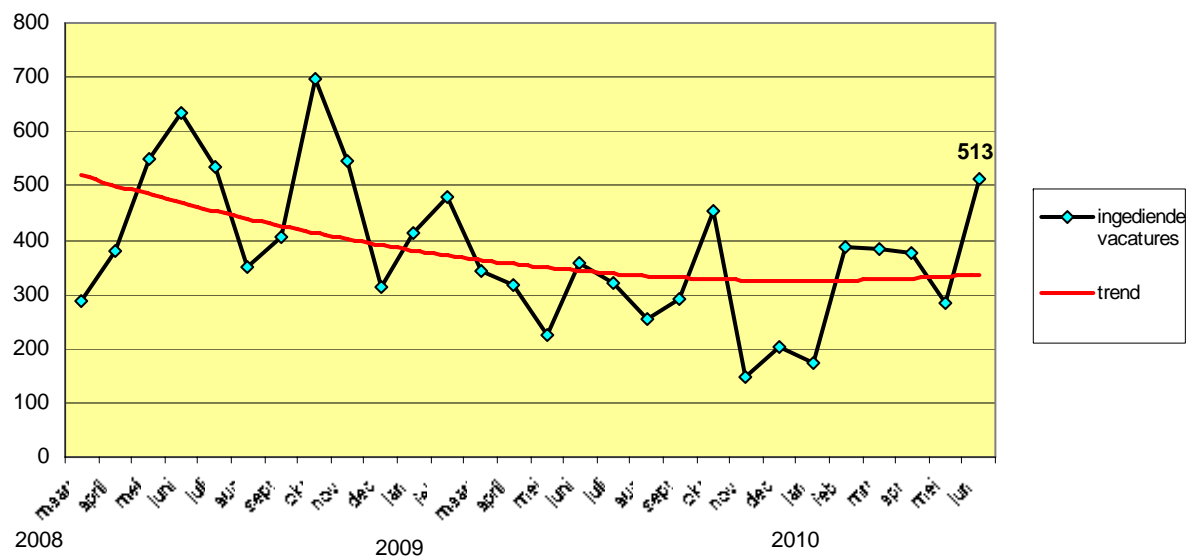


Bron: SOZAWE

De instroom in de bijstand vertoont een stijgende trend. De maanden mei en juni zijn nog niet in de grafiek opgenomen, dit heeft te maken met de doorlooptijd van de aanvragen voor bijstand. (bron: SOZAWE)

Werkgelegenheid en werkloosheid

Ingediende vacatures bij het UWV werkbedrijf per maand

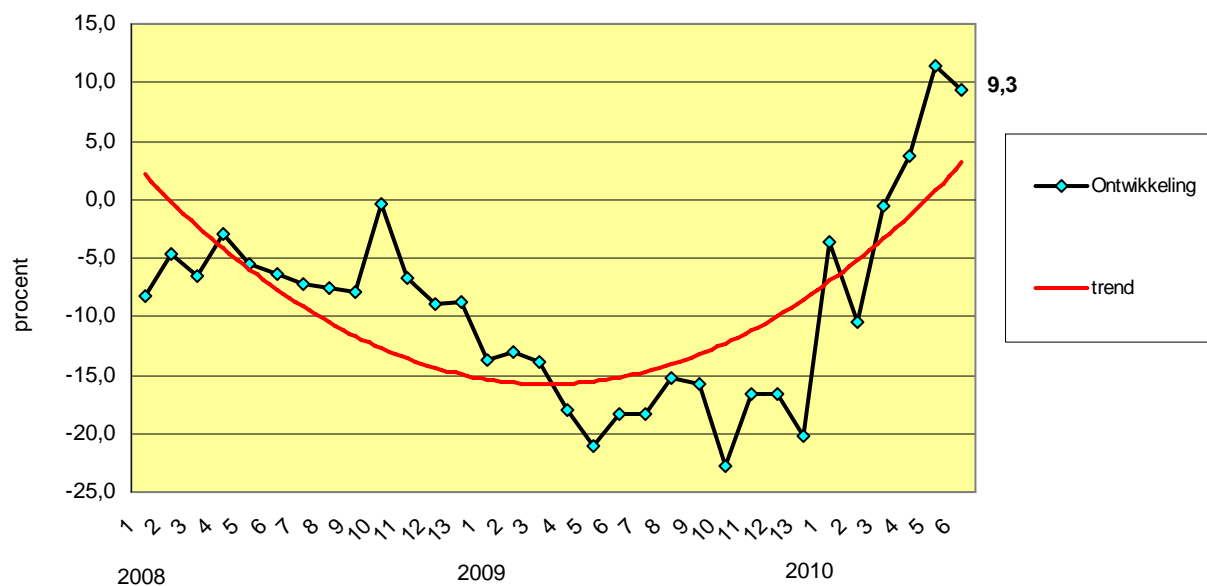


Bron: UWV Werkbedrijf

Het aantal ingediende vacatures per maand vertoont een grillig patroon, maar er is de laatste 2 jaar een dalende trend. Sinds februari 2010 is het aantal ingediende vacatures, zowel landelijk als in Groningen, toegenomen (bron: UWV werkbedrijf)

Werkgelegenheid en werkloosheid

Ontwikkeling in uitzenduren t.o.v. de zelfde periode vorig jaar



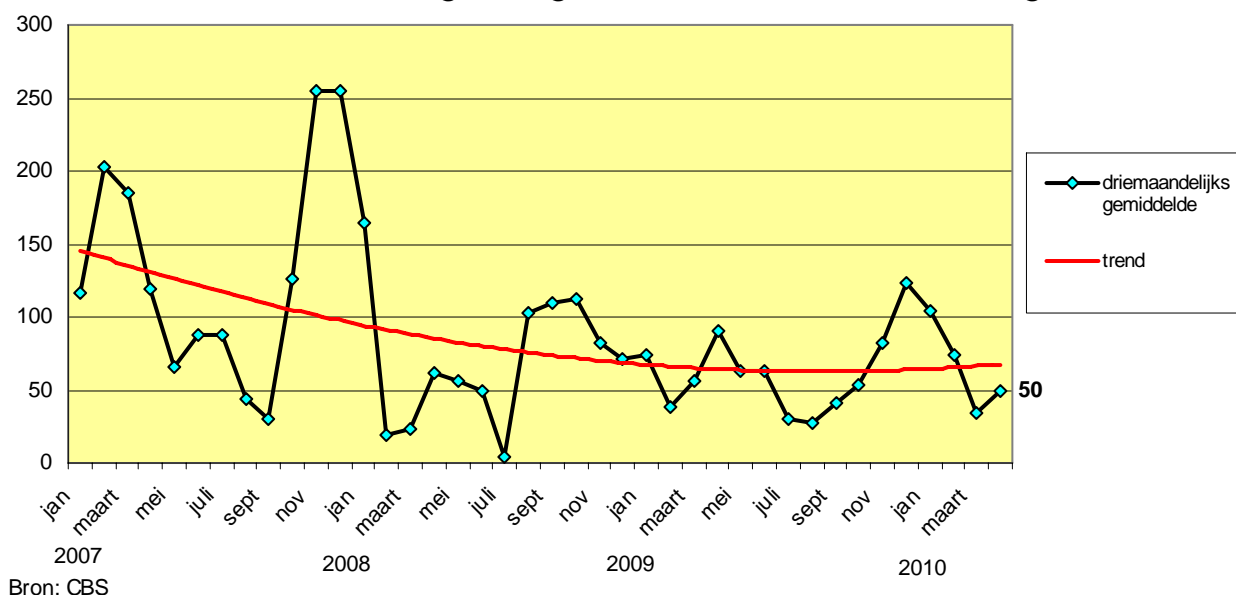
Bron: Algemene Bond van Uitzendorganisaties, cijfers provincie Groningen

Periode 6 is t/m 20 juni 2010

De gemiddelde afname van het aantal uitzendkrachten over de 2009 was -17 procent. Landelijk was deze afname groter, -23 procent. De neergaande ontwikkeling is in 2010 omgebogen in een voor de provincie Groningen positieve waarde, de provincie blijft het beter doen dan landelijk. (bron: ABU)

Woningmarkt

Verleende bouwvergunningen, aantal nieuwbouwwoningen

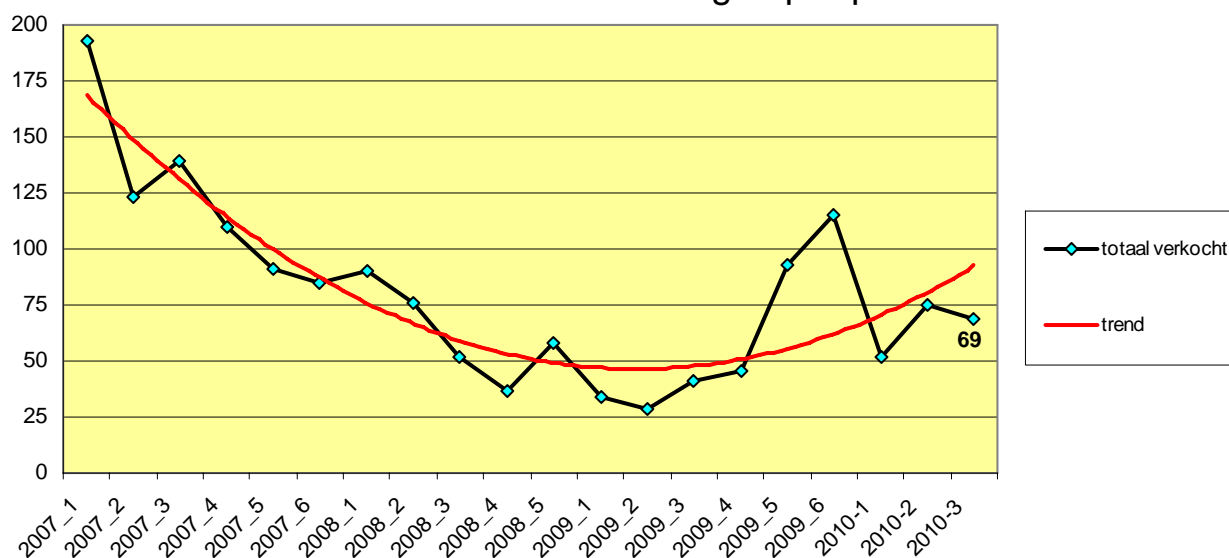


Bron: CBS

Het aantal verleende bouwvergunningen was in 2009 lager dan in 2008, de laatste maanden van 2009 en het begin van 2010 lijkt de trend weer positiever te worden. (bron: CBS)

Woningmarkt

Aantal verkochte nieuwbouwwoningen per periode

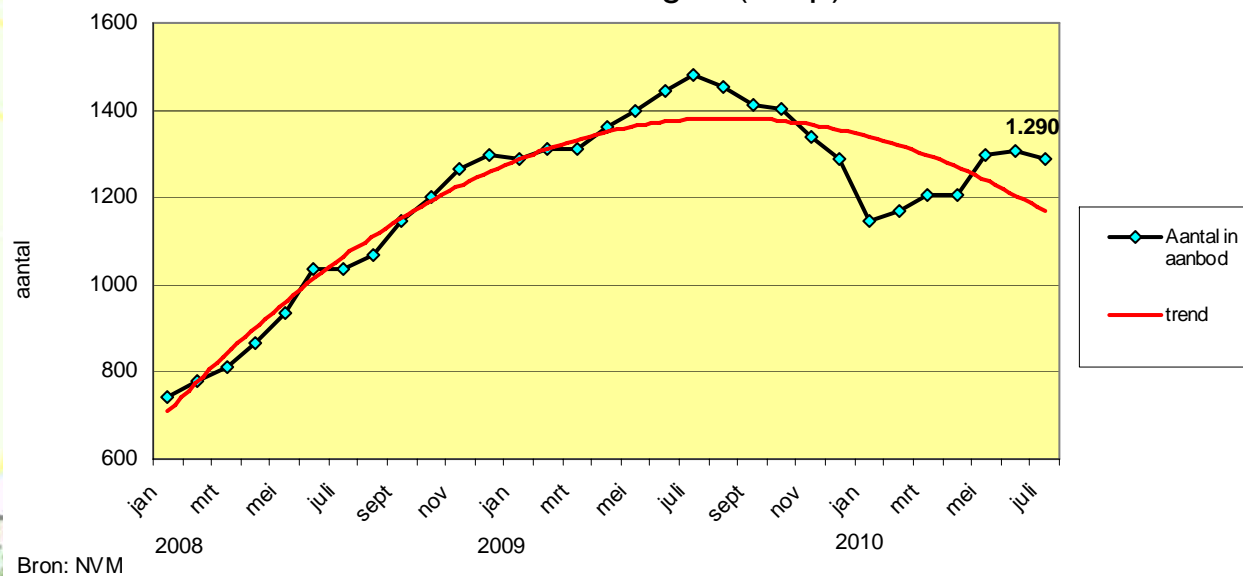


Bron: ROEZ

Het gaat om het aantal verkochte nieuwbouwwoningen omgerekend naar een periode van 2 maanden, niet het aantal gebouwde of gereed gekomen woningen. Sinds het voorjaar van 2009 loopt dit aantal na een forse daling weer op, de eerste periode van 2010 laat echter weer een daling zien. De periode 2010-3 loopt tot en met 19 juli 2010

Woningmarkt

Aanbod van woningen (koop)

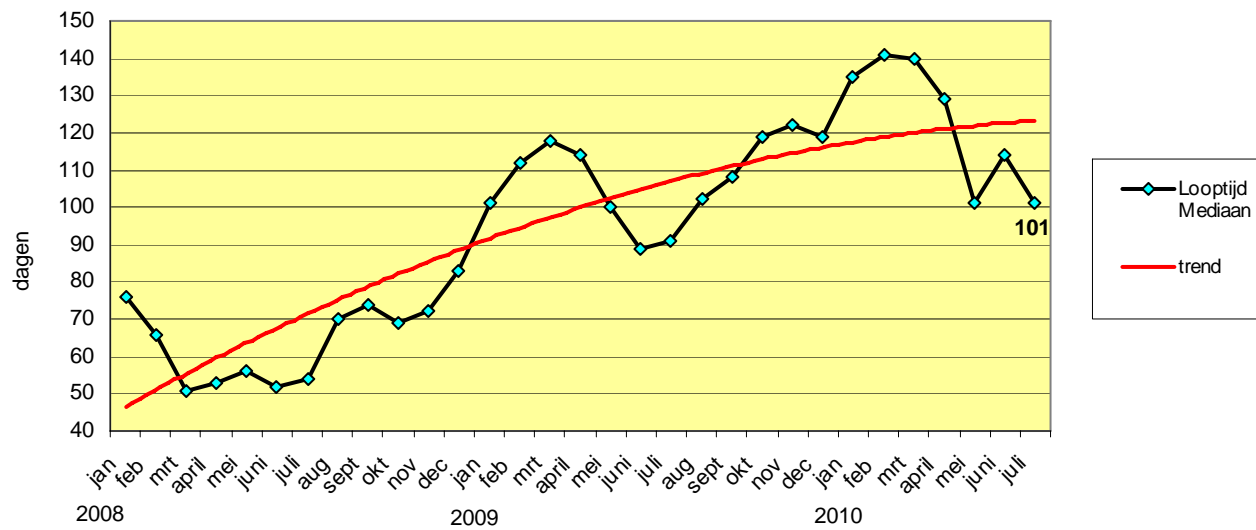


Bron: NVM

Het totale aantal woningen dat wordt aangeboden via een makelaar aangesloten bij de NVM. In juli 2009 werden er 1.483 woningen aangeboden, nu is dat aantal met 100 teruggezakt tot 1.290. (Bron: NVM)

Woningmarkt

Aantal dagen totdat een woning is verkocht

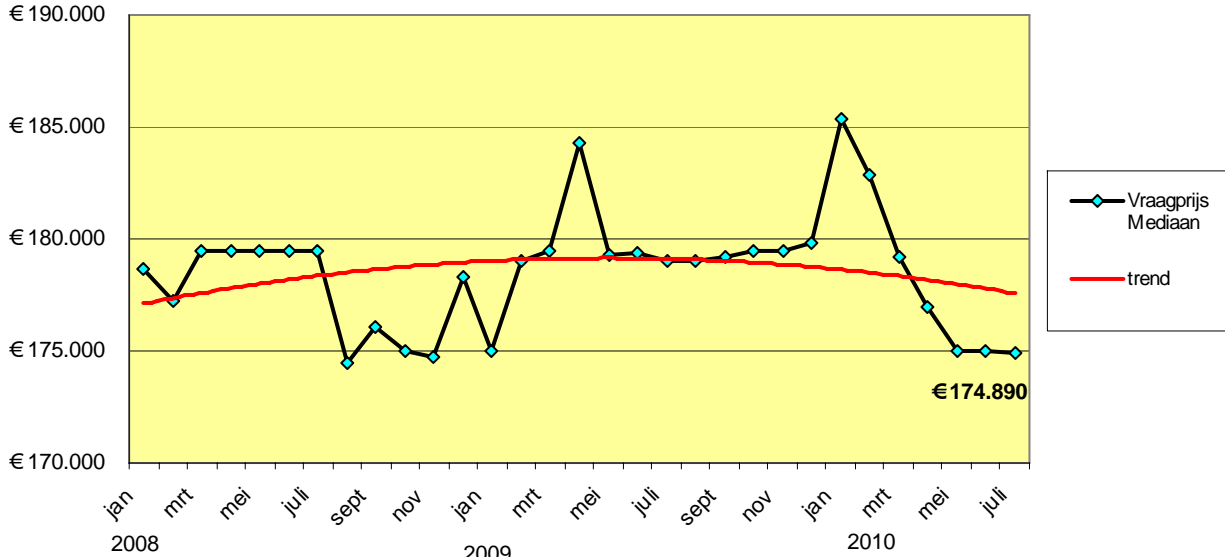


Bron: NVM

Met de mediaan wordt de middelste waarde van het totaal dagen dat de verkochte woningen te koop hebben gestaan bedoeld. De stijgende lijn is de laatste maanden omgebogen in een dalende trend. Dit was echter in 2009 ook het geval in deze periode van het jaar (bron: NVM)

Woningmarkt

Vraagprijs woningen (Mediaan)

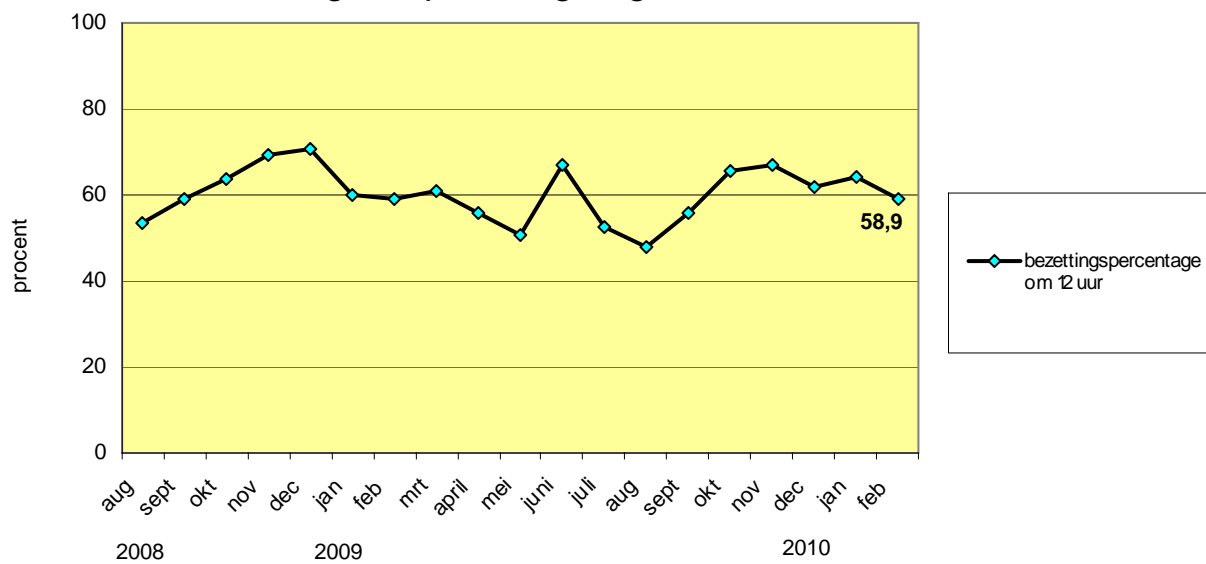


Bron: NVM

De mediaan is de middelste vraagprijs van alle verkochte woningen. (bron: NVM)

Consumentengedrag

De bezetting van parkeergarages Centrum en Westerhaven

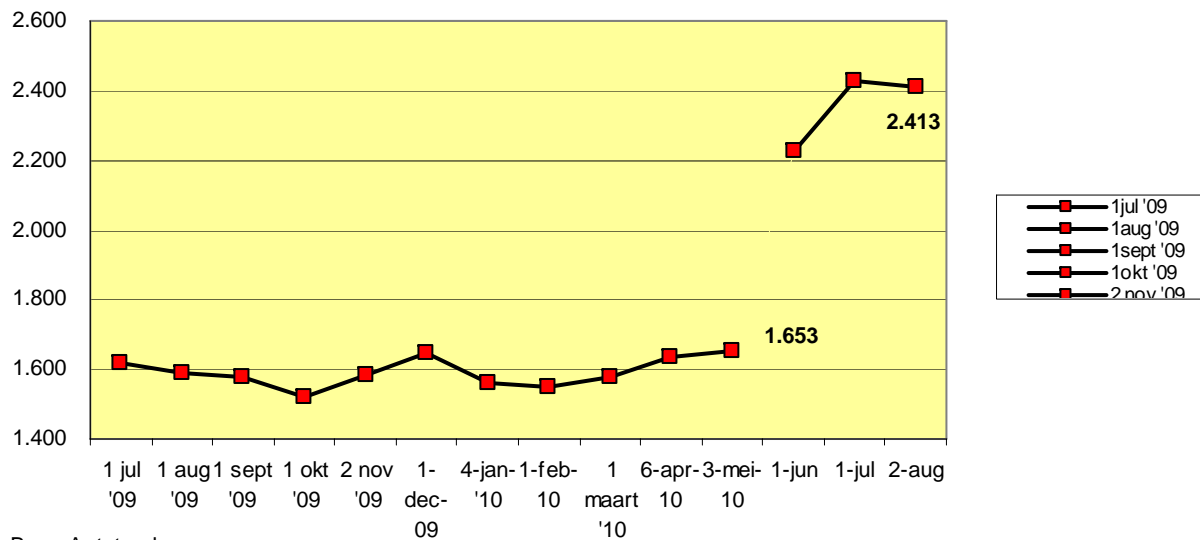


Bron: Q-park

De bezetting van de parkeergarages Centrum in de Haddingestraat en Westerhaven worden als graadmeter voor het binnenstadsbezoek gebruikt. De bezettingsgraad schommelt rond de 60 procent, er is geen stijgende of dalende trend. (bron: Q-park)

Consumentengedrag

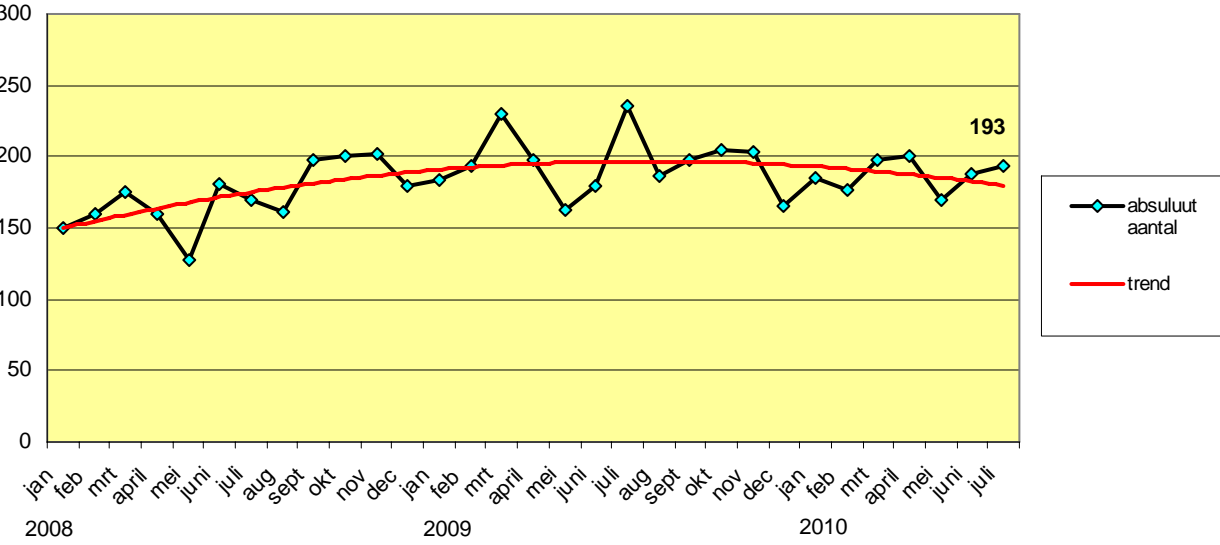
Aanbod aantal auto's



Het aanbod van het aantal te koop staande auto's op Autotrack binnen 10 kilometer van het centrum van de stad. Tot en met mei was de afstand 6 kilometer, hierdoor wordt er een trendbreuk veroorzaakt tussen mei en juni 2010 (Bron: Autotrack)

Consumentengedrag

Aanmeldingen voor schuldhulpverlening bij de Groningse Kredietbank

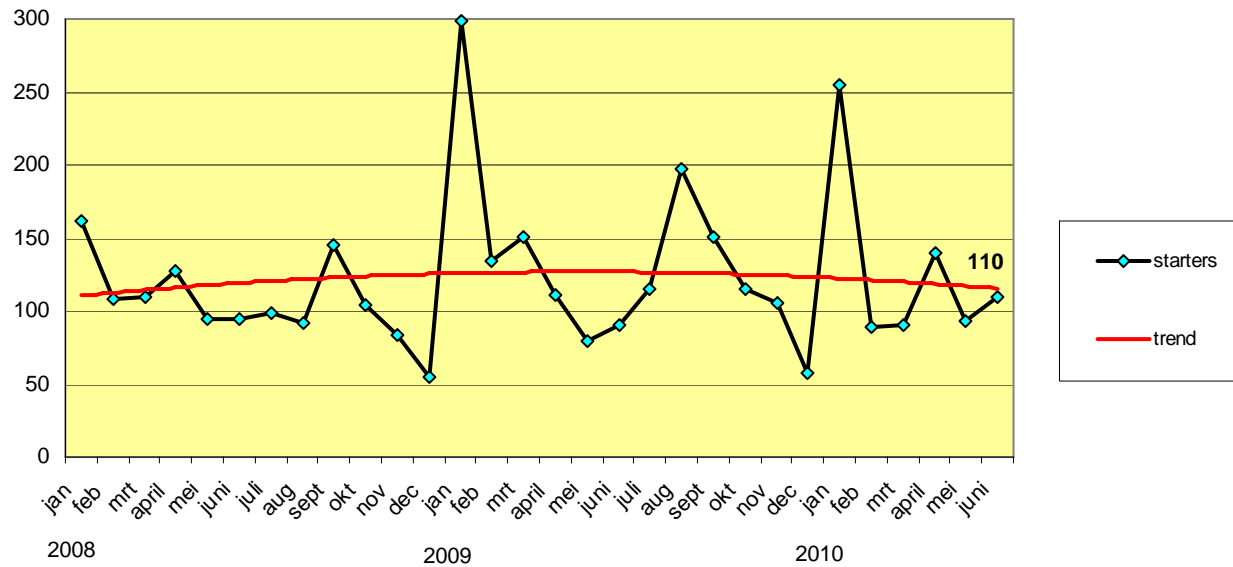


Bron: GKB

Betreft het aantal aanvragen, voor leningen en/ of schuldsanering bij de Groningse Kredietbank. Niet alle verzoeken worden toegekend.

Bedrijvigheid

Aantal startende ondernemingen

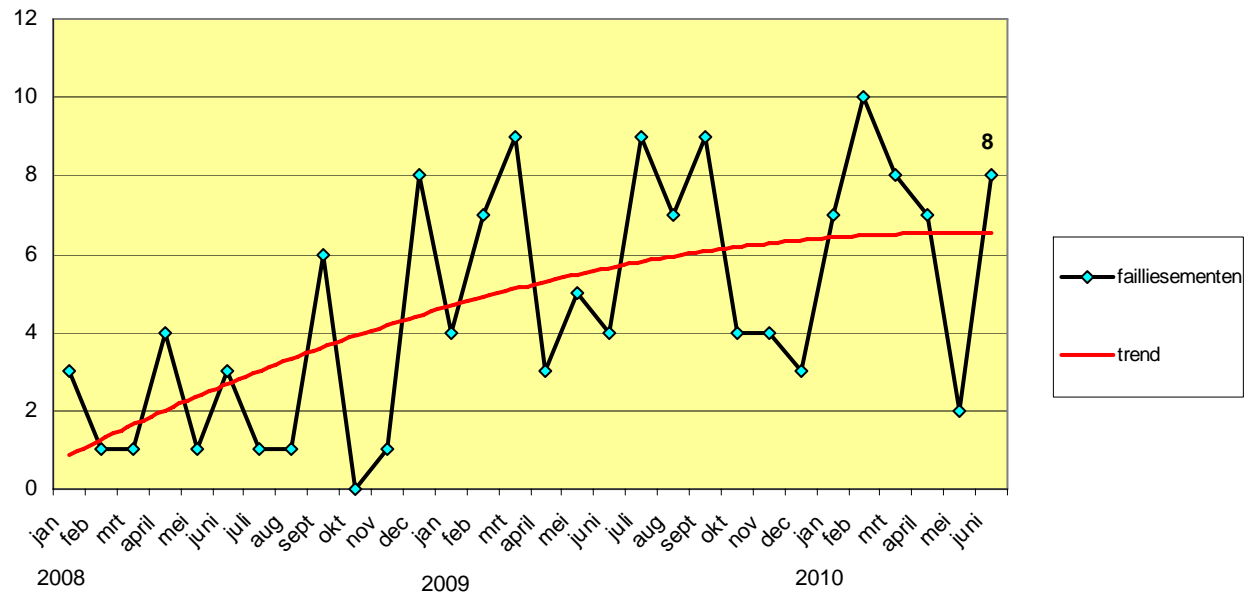


Bron: Kamer van Koophandel

Het aantal starters is het aantal ondernemingen dat bij de kamer ingeschreven is naar vestigingsmaand. Het aantal starters in de eerste helft van 2009 ligt een kleine honderd boven het aantal in de eerste helft van 2010 (bron: Kamer van Koophandel)

Bedrijvigheid

Aantal faillissementen

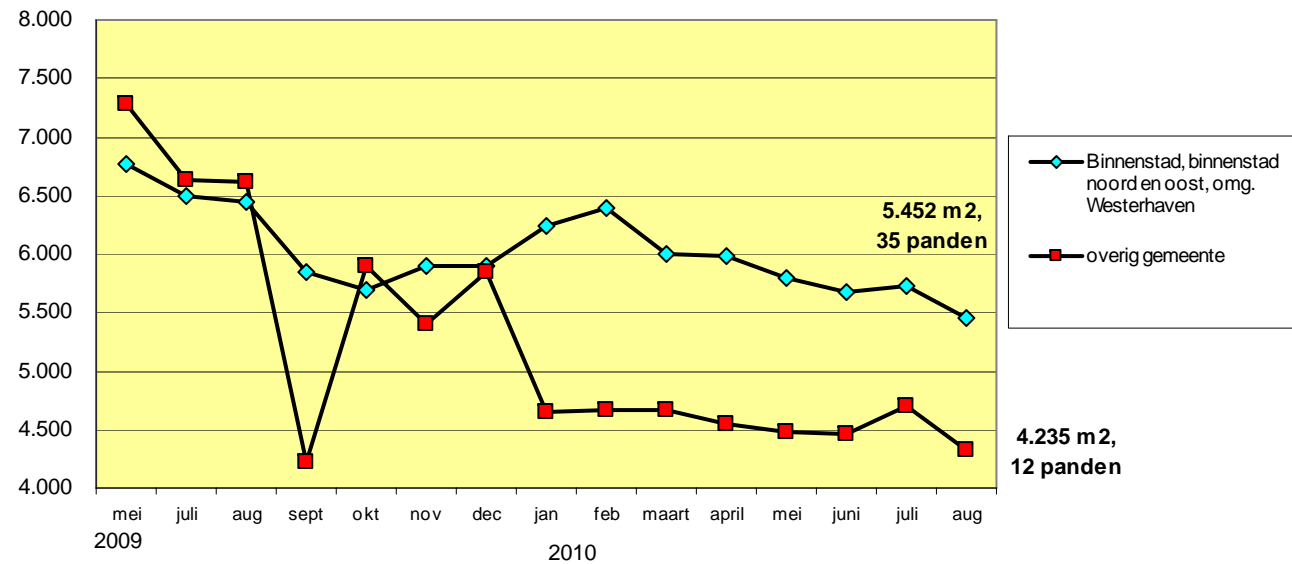


Bron: Kamer van Koophandel

Het aantal faillissementen vertoont gerekend vanaf 2008 een stijgende lijn. Deze stijging is wat afgezwakt door minder faillissementen in oktober, november en december 2009 en mei 2010. Wel zijn de aantallen erg laag waardoor conclusies met de nodige voorzichtigheid moeten worden getrokken.

Bedrijvigheid

Aanbod winkelpanden, in m2 bvo

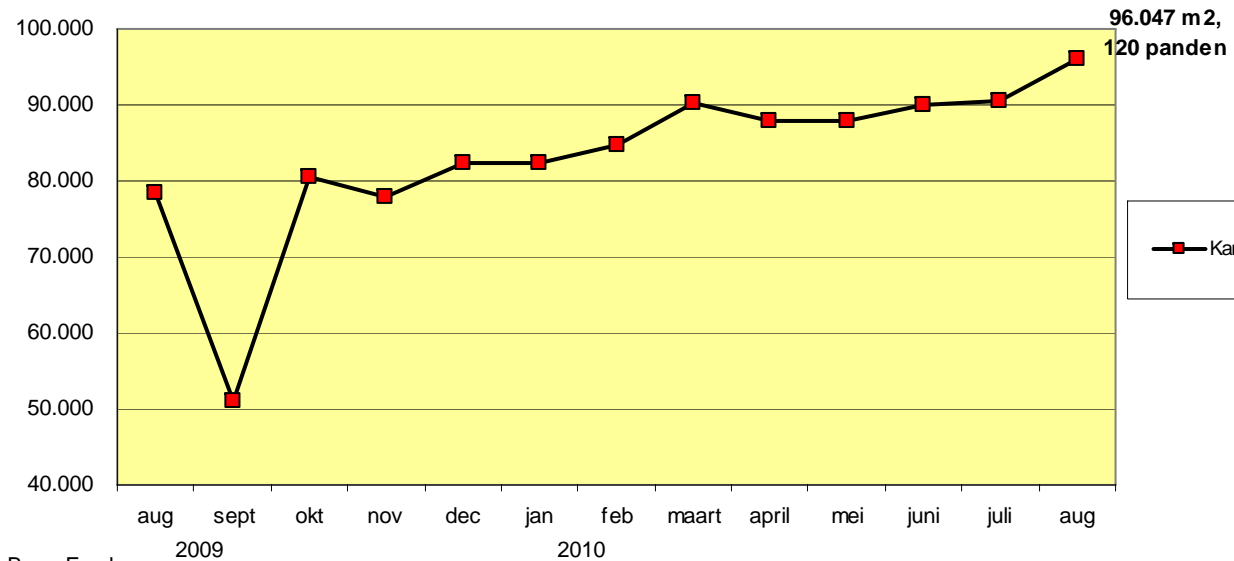


Bron: Funda

Op 1 augustus van 2010 was het oppervlak van de in de binnenstad in aanbod zijnde winkelpanden lager dan 1 augustus het jaar er voor. Het aantal in aanbod zijnde panden is in die periode met 4 afgenomen. Buiten de binnenstad is het aantal aangeboden panden klein (Bron: Funda).

Bedrijvigheid

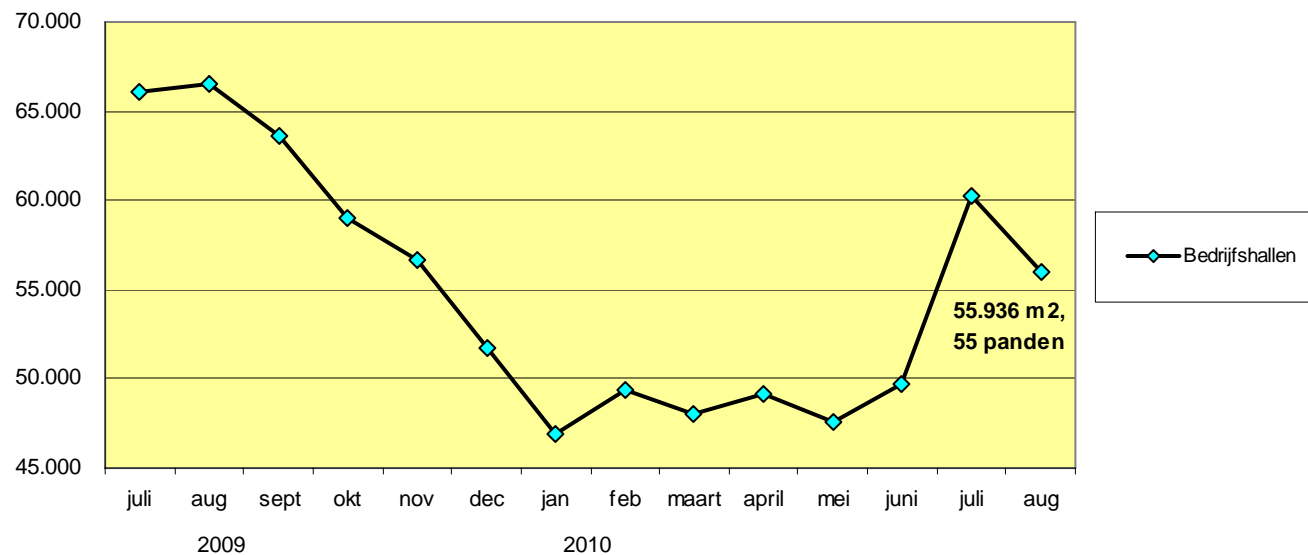
Oppervlakte kantoorpanden, aanbod bvo in m2



De toename tussen 1 september en 1 oktober 2009 komt door toename van het aantal panden waaronder één pand die meer dan 10.000 m2 meet. Sinds november 2009 vertoont het aangeboden oppervlak een stijgende lijn (bron: Funda)

Bedrijvigheid

Oppervlakte bedrijfshallen, aanbod bvo in m2

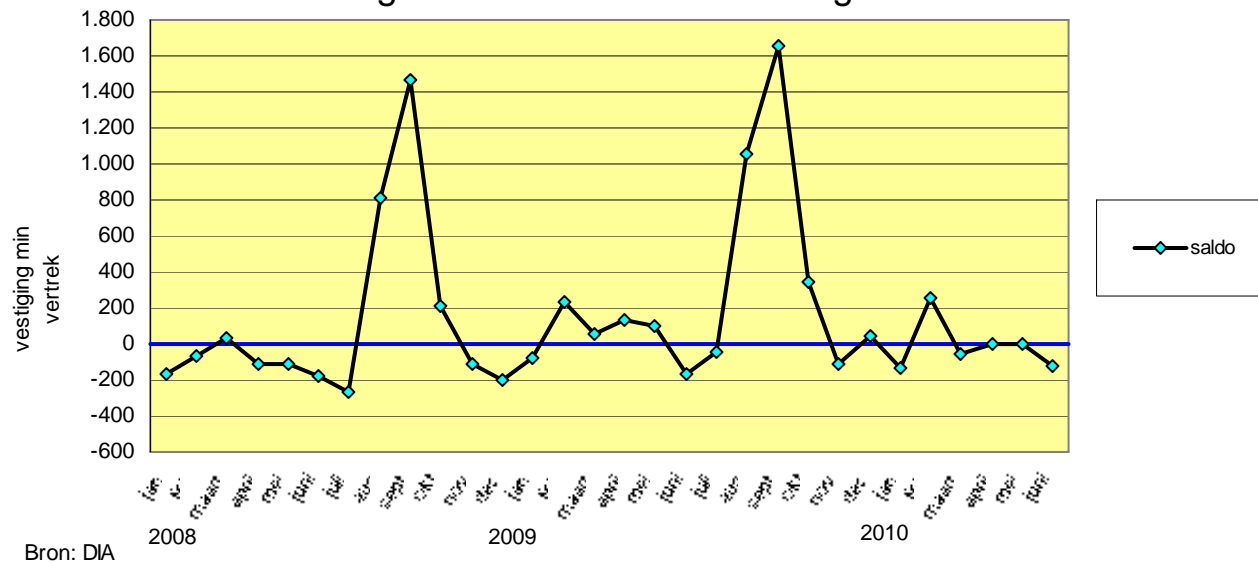


Bron: Funda

Sinds augustus 2009 is zowel het aantal vierkante meters bedrijfsvloeroppervlak als het aantal panden in aanbod afgenomen. De toename de laatste maanden wordt veroorzaakt door een toename van het aantal panden dat wordt aangeboden. (bron: Funda).

Bevolking

Migratiesaldo van de bevolking



Bron: DIA

De migratie is de vestiging min het vertrek. Dit saldo is in 2009 hoger dan in 2008. Dit hogere saldo komt voor het grootste deel door een stijging van de vestiging maar ook door een afname van het vertrek. De eerste maanden van 2010 is zowel het aantal mensen dat zich in de stad hebben gevestigd als het aantal vertrekkers lager dan in de eerste maanden van 2009. (bron: DIA, burgerzaken)