

Deze publicatie is uitgegeven door Bureau Statistiek en Onderzoek (BSO) van de Dienst Informatie en Administratie, op basis van gegevens van het Centrale ICT Organisatie (CIO) van de gemeente Groningen.

Meer statistische informatie over dit onderwerp en andere onderwerpen is te krijgen bij BSO, Trompsingel 29.

Dit kan ook via telefoonnummer 050-367 9444 of e-mail bso@dia.groningen.nl. Statistische gegevens zijn ook in te zien op internet via [www.groningen.nl/statistiek](http://www.groningen.nl/statistiek).

## Het aantal allochtonen

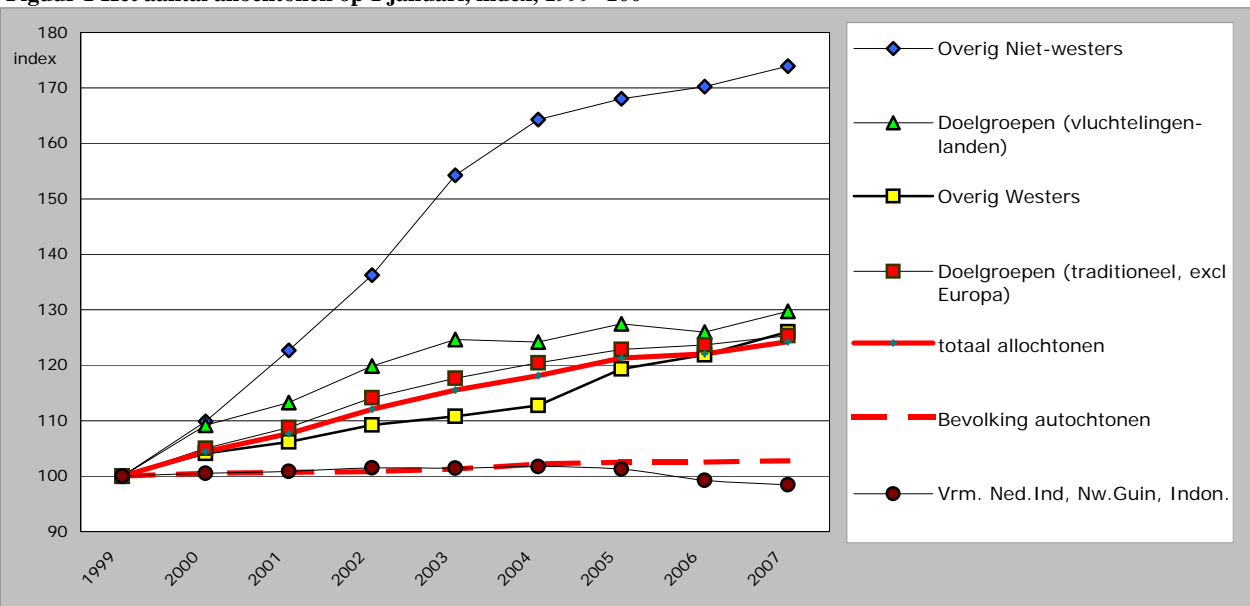
Voor de bepaling van het herkomstland wordt de methode van het CBS gebruikt, zie hiervoor de definities. Er zijn in de gemeente Groningen 34.221 allochtonen, 18,8% van de bevolking (181.845). Dit is een groei met 2,7 procentpunten sinds 1999. De bevolking in de gemeente Groningen nam in 2006 per saldo met 937 toe. De autochtone bevolking kende een geboorteoverschot van 179. Het geboorteoverschot van de allochtonen heeft met 320 het meest bijgedragen aan de positieve bevolkingsontwikkeling. Onder de allochtonen vinden naar verhouding meer migratiebewegingen plaats dan onder autochtonen, 12,4% van de allochtonen die 1 januari 2006 in Groningen woonden zijn vertrokken en 12,2% van de nu in Groningen wonende allochtonen is het afgelopen jaar gekomen. Voor de autochtonen zijn deze percentages respectievelijk 7,4% en 7,2%. Het saldo is met 231 voor de autochtonen iets hoger dan dat van de allochtonen (198).

De grootste groepen allochtonen die in Groningen wonen, komen uit Indonesië, Nederlands-Indië en Nieuw-Guinea (5.940), Duitsland (3.998), Suriname (3.167) en de Nederlandse Antillen en Aruba (3.087). Zie voor de aantallen per land tabel c op het inlegvel.

Tabel 1 Bevolkingsontwikkeling over 2006

	allochtonen	autochtonen	totaal
per 1 januari 2006	33.620	147.288	180.908
Geboorten	476	1.463	1.939
Sterfte	156	1.284	1.440
Natuurlijk verloop	320	179	499
Vestiging	4.370	10.921	15.291
Vertrek	4.172	10.690	14.862
Migratiesaldo	198	231	429
Correctiesaldo	83	74	9
Totaal saldo	601	336	937
per 1 januari 2007	34.221	147.624	181.845

Figuur 1 Het aantal allochtonen op 1 januari, index, 1999=100



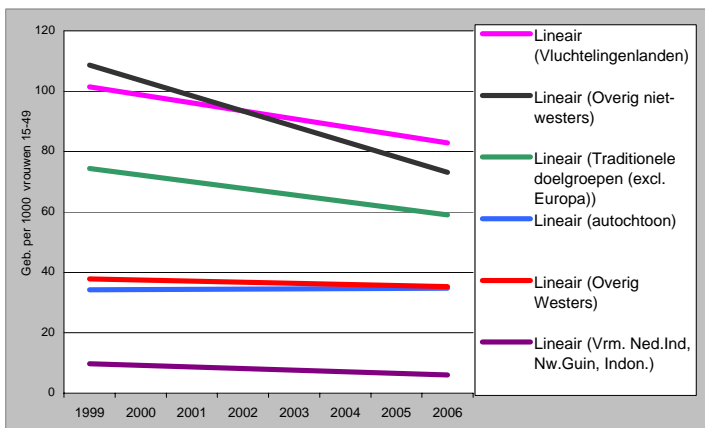
## Het verloop van het aantal allochtonen (Zie voor de aantallen de tabellen a en b op het inlegvel)

Na een kleine afname in de bevolkingsgroei in 2005 is de bevolking in 2006 weer met 937 toegenomen. De groei vond zowel bij de allochtonen als de autochtonen plaats. Er zijn duidelijke verschillen in groei tussen de diverse groepen en landen. In 2006 vond de grootste groei plaats bij de groep 'Overig westers'. Deze groep bestaat voor 92% uit Europeanen. De grootste groei binnen die groep komt door mensen uit de landen Duitsland, Polen, Rusland, Oekraïne, Roemenië en Bulgarije. Voor groot deel komt dit door instroom van mensen in de leeftijdsgroepen van 15 tot en met 24 jaar, dit zullen veelal studenten zijn. De groep overig Niet-Westers, bestaande uit mensen uit Azië en Afrika ten zuiden van de Sahara (uitgezonderd de vluchtelingenlanden) groeit ook, dit komt door mensen uit Azië, met name China (studenten). De groep vluchtelingenlanden groeide tot 2003, maar de laatste jaren vond er een stabilisering plaats. De groei uit de doelgroepenlanden (zie begrippenlijst) laat de laatste jaren een wisselend beeld zien. Sinds drie jaar is er een afname van het aantal Antillianen. Veel Antillianen gaan terug naar de Antillen, dit is overigens een landelijk beeld. Het afgelopen jaar is binnen de doelgroepenlanden het aantal mensen uit Turkije (+52) en Brazilië (+23) het snelst gegroeid. De groep uit Voormalig Nederlands-Indië en Indonesië neemt gestaag af, dit komt voor een deel door een negatief geboorteoverschot.

## Natuurlijk verloop

In de figuren 2 en 3 staan de vruchtbaarheids- en sterftcijfers weergegeven. Hierbij dient aangetekend te worden dat het bij de Vluchtelingenlanden bij geboorte en sterfte om kleine aantallen gaat.

**Figuur 2 Trendlijnen van algemeen vruchtbaarheidscijfers van verschillende bevolkingsgroepen**



De vruchtbaarheidscijfers bij allochtonen (uitgezonderd de westerse groepen) zijn hoger dan bij autochtonen. De redenen daarvoor zijn dat de groep studenten, een groep waarbinnen weinig kinderen worden geboren, bij deze groepen relatief klein is. Een tweede reden is dat de groep Niet-Westerse allochtonen gemiddeld jong is. De afgelopen jaren vertonen de minderheden uit alle groepen een afnemende trend in het geboortecijfer.

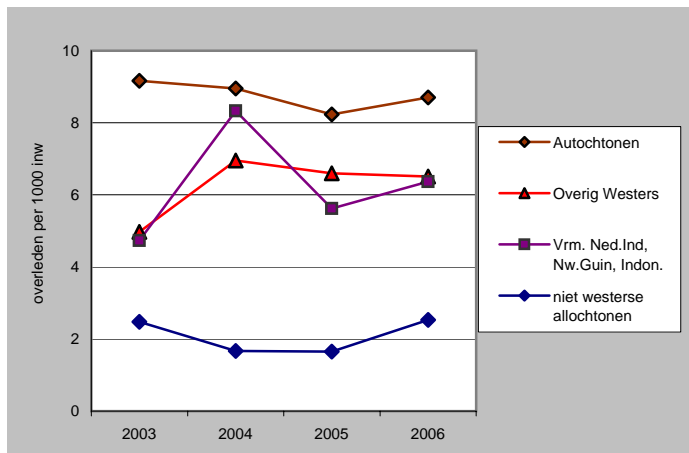
## Immigratie en emigratie

**Tabel 2 Immigratie en emigratie, totaal en aantal waarvan het herkomstland van de persoon gelijk is aan het immigratieland**

Immigratie uit	2005	w.v. uit	2006	w.v. uit
	totaal	eigen land		totaal
Duitsland	400	313	375	283
China	120	113	161	158
Nederlandse Antillen/Aruba	145	104	140	86
Verenigde Staten van Amerika	58	34	96	59
Polen	125	122	81	78
Indonesië	74	71	78	75
Groot-Brittannië	85	50	68	30
Turkije	54	51	66	58
België	44	25	66	32
Frankrijk	61	36	61	31
India	38	38	57	55
Spanje	91	59	49	19
Italië	52	42	49	40
Rusland	20	20	40	39
Bulgarije	29	29	38	37
Australië	26	13	38	11
overig	798	464	640	429
<b>totaal</b>	<b>2.220</b>	<b>1.584</b>	<b>2.103</b>	<b>1.520</b>

In 2006 zijn in Groningen in totaal 2.103 mensen geïmmigreerd en 1.573 mensen geëmigreerd. Uit Duitsland kwamen 375 mensen waaronder 75% Duitsers. Naar Duitsland gingen minder mensen, 208 waaronder 45% Duitsers. Naar de Antillen en Aruba gingen meer mensen dan dat er vandaan kwamen, veel Antillianen gaan terug naar hun geboorteland. Dit in tegenstelling tot voor 2003 toen er met de Antillen een vestigingsoverschot was. Ook China, de Verenigde Staten, Polen en Indonesië zijn voor Groningen grote immigratielanden, naar deze landen emigreren minder mensen dan dat er vandaan komen. Dit geldt vooral voor China en Polen. De reden voor immigratie uit Europa en China is veelal studie, voor de Polen studie of werk. Groot-Brittannië is voor Groningen een groot emigratieland. Nieuwe landen waar veel mensen uit immigreren zijn Bulgarije en Rusland. Ook hier zijn veel studenten bij, vanuit beide landen studeren veel mensen in Groningen, deze mensen zullen dus veelal tijdelijk in de stad verblijven.

**Figuur 3 Bruto sterftcijfers van een aantal bevolkingsgroepen**



Bij de sterftcijfers zijn de doelgroepen, vluchtelingenlanden en overig niet-westers samen genomen omdat het om kleine aantallen gaat. Onder de allochtonen, en dan met name de 'niet westerse allochtonen' is het sterftcijfer kleiner dan onder autochtonen. De oorzaak ligt onder andere in het verschil in leeftijdsopbouw. Een groep met een stijgend sterftcijfer is de westerse allochtonen. Bij de autochtonen en bij de niet westerse allochtonen is de dalende trend van het bruto sterftcijfer omgebogen in een stijging het laatste jaar.

Emigratie naar	2005	w.v. naar	2006	w.v. naar
	totaal	eigen land		totaal
Duitsland	208	96	208	93
Nederlandse Antillen	184	120	168	80
Groot-Brittannië	166	21	120	21
België	48	5	98	6
Verenigde Staten van Amerika	64	9	84	30
Spanje	77	23	61	18
Indonesië	45	41	57	55
Australië	48	5	56	9
China	15	10	51	39
Canada	15	3	38	9
Italië	34	17	37	25
Frankrijk	53	10	36	6
Turkije	19	15	28	21
Zweden	24	9	28	8
Oostenrijk	11	7	28	7
Ierland	23	3	28	2
overig	370	202	447	195
<b>totaal</b>	<b>1.404</b>	<b>596</b>	<b>1.573</b>	<b>624</b>

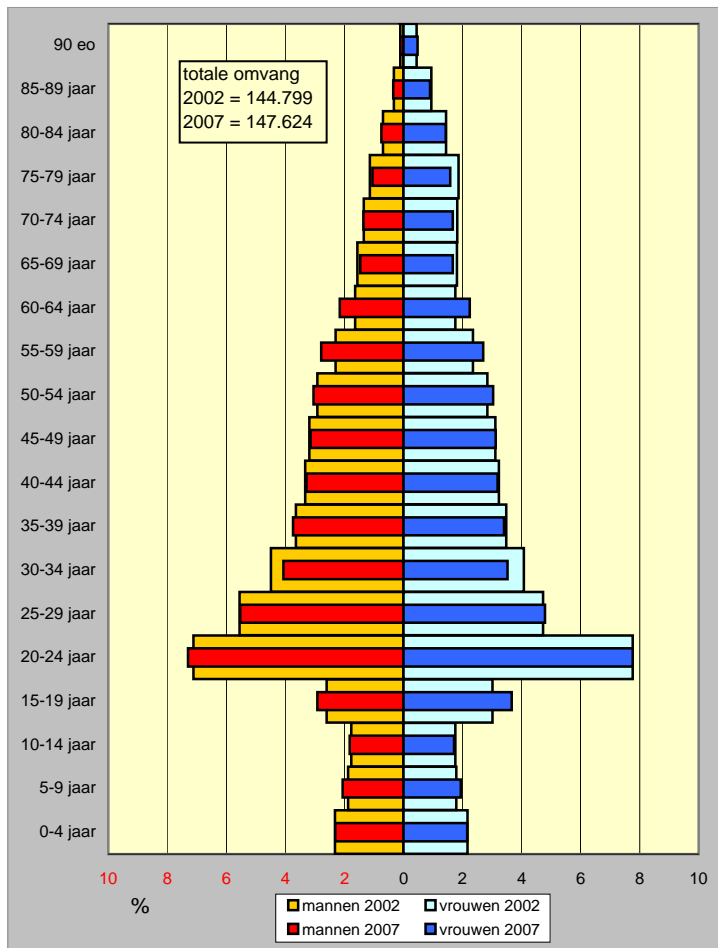
**Tabel 3 Buitenlandse studenten, herkomstlanden met de grootste aantallen, studiejaar 2006-2007**

Herkomstland 1)	ouderejaars	eerstejaars	totaal
Duitsland	612	280	892
China	145	94	239
Indonesië	28	58	86
Bulgarije	37	30	67
Polen	36	24	60
Rusland	30	25	55
Oekraïne	43	11	54
<b>totaal buitenlandse studenten</b>	<b>1.459</b>	<b>821</b>	<b>2.280</b>

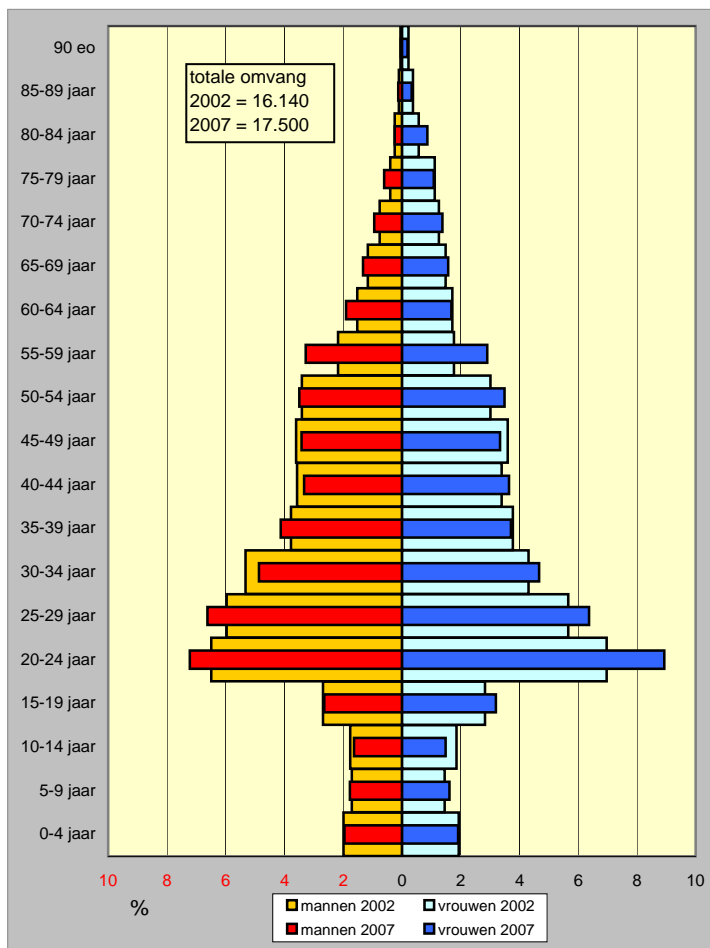
1): alleen reguliere studenten

Bron: Hanzehogeschool en RUG

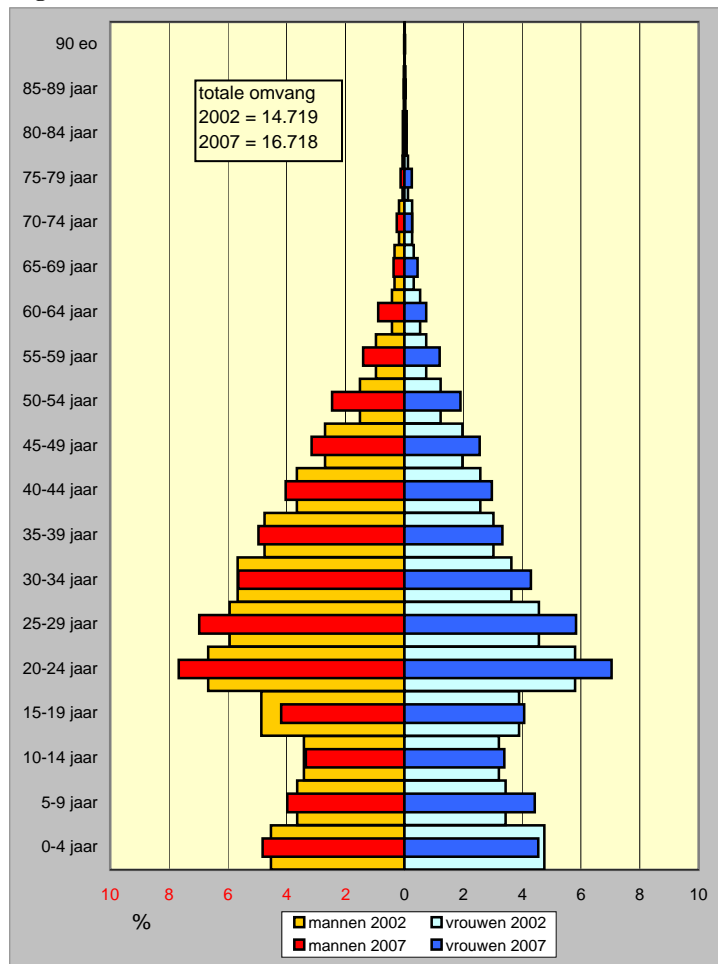
**Figuur 4 Autochtonen**



**Figuur 5 Westers**



**Figuur 6 niet westers**



**Bevolking naar leeftijd**

De leeftijdsopbouw van de Niet-Westerse allochtonen wijkt fors af van die van de autochtonen. Deze groep kent minder ouderen en meer kinderen. De groep niet westers was de afgelopen 5 jaar verantwoordelijk voor 16,5 procent van de geboorten terwijl de groep 9 procent van de bevolking uitmaakt. Binnen alle Niet-Westerse groepen vinden we minder ouderen dan bij de autochtonen. Het aantal ouderen neemt bij deze groepen toe. De bevolkingssamenstelling van de westerse allochtonen komt meer overeen met die van de autochtone bevolking. Het aantal ouderen binnen deze groep is naar verhouding wel kleiner dan die van de autochtonen.

De gemeente als geheel kent meer vrouwen dan mannen. Alleen de groep Niet-Westers heeft meer mannen. Dit komt vooral door personen uit de vluchtelingenlanden, hier komen meest mannen vandaan. We zien bij de vluchtelingenlanden wel een toename van het aantal vrouwen over de periode 2002-2007. Dit komt onder andere door gezinshereniging. Het aantal vrouwen is bij de ouderen in de groepen autochtoon en westers groter dan het aantal mannen.

In alle groepen is de leeftijdsgroep 20-29 jaar, de studentenleeftijd, sterk vertegenwoordigd. Bij de allochtone groepen zien we een sterke groei in deze leeftijdsgroepen. Dit komt door de toename van het aantal buitenlandse studenten, zowel uit westerse landen (Europa), als Niet-Westerse landen (vooral China).

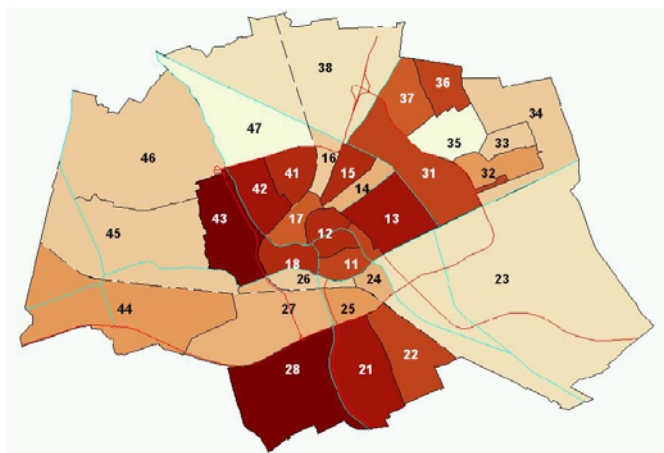
De babyboom zien we in de groepen 55-64 jaar, zowel bij de autochtonen als de westerse allochtonen. Van de westerse allochtonen komt 61% uit Europa, 34% Indonesië, voornamelijk (ned)-Indië en (ned)-Nieuw Guinea en 5% uit de overige westerse landen.

## Allochtonen per wijk

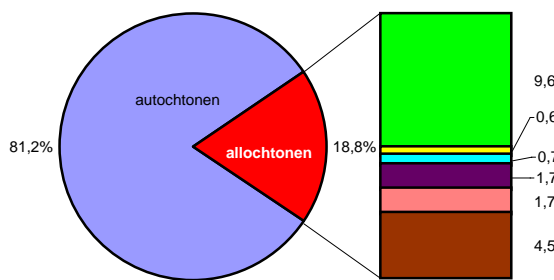
Niet in alle wijken (postcodegebieden) is het aantal allochtonen even groot. Gebieden met veel allochtonen zijn Vinkhuizen, Paddepoel, Selwerd, de Indische buurt, de Hoogte en Beijum-oost, waarvan de Hoogte het grootste percentage allochtonen kent. In het Universiteitscomplex vinden we relatief de meeste allochtonen, dit zijn buitenlandse studenten. Ook de samenstelling van de groepen is heel verschillend. In Beijum, Lewenborg, de Indische buurt en de Hoogte wonen veel Antillianen en Surinamers. Turken, Marokkanen en mensen uit vluchtelingenlanden wonen vooral in Paddepoel, Selwerd en Vinkhuizen.

Tussen 2006 en 2007 is toename geweest in buurten met veel studenten: Stads kern noord, Schildersbuurt, Zeeheldenbuurt en Oosterpoort. Ook Selwerd, Paddepoel en Vinhuizen kenden een toename. Afname van het aantal allochtonen was er in Beijum en Lewenborg.

Figuur 7, de postcodegebieden



Figuur 8 Percentages allochtonen in Groningen, 2007



Tabel 5 Percentage allochtonen in een aantal steden, 2006

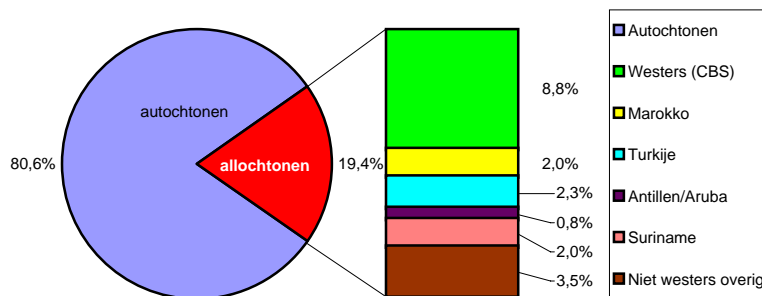
gemeente	westers	niet westers	totaal
Amsterdam	14,1	34,3	48,4
Rotterdam	9,9	35,4	45,3
s 'Gravenhage	12,9	32,3	45,2
Almere	9,6	25,1	34,7
Utrecht	9,9	20,8	30,7
Arnhem	11,3	17,2	28,5
Eindhoven	11,6	15,0	26,6
Enschede	12,4	14,2	26,6
Nijmegen	12,0	12,0	24,0
Tilburg	8,2	13,3	21,5
Breda	10,0	10,1	20,1
<b>Nederland</b>	<b>8,7</b>	<b>10,5</b>	<b>19,2</b>
Groningen	9,5	9,1	18,6
Leeuwarden	7,1	8,8	15,9
Zwolle	6,5	8,5	15,0
Assen	8,2	5,6	13,8

Bron: CBS

Tabel 4 Allochtonen in verhouding tot de totale bevolking, per postcodegebied, 1 januari 2007

Postcodegebied	bevolking allochtonen	index 2001=100	bevolking totaal	% allochtonen totaal	Niet-Westers
47 Universiteitscomplex	111	126,3	124	89,5	45,2
16 De Hoogte	912	105,3	3.157	28,9	19,9
42 Paddepoel	2.309	104,0	8.292	27,8	18,2
41 Selwerd	2.107	124,4	7.987	26,4	17,3
36 Beijum-oost	1.815	91,1	6.941	26,1	15,7
15 Indische buurt	2.063	108,8	8.493	24,3	15,3
43 Vinkhuizen	2.498	105,8	10.302	24,2	14,7
32 Lewenborg-zuid	1.124	90,0	5.213	21,6	12,6
37 Beijum-west	1.373	99,0	6.410	21,4	11,9
33 Lewenborg-noord	735	99,1	3.529	20,8	10,6
13 Oosterpark	2.093	105,3	10.560	19,8	10,4
<b>gemeente totaal</b>	<b>34.221</b>	<b>110,9</b>	<b>181.845</b>	<b>18,8</b>	<b>9,2</b>
21 De Wijert	1.996	118,0	10.329	19,3	7,8
11 Stads kern-zuid	1.505	113,9	7.926	19,0	7,3
12 Stads kern-noord	1.533	126,0	8.314	18,4	6,8
28 Corpus den Hoorn	1.677	105,3	10.045	16,7	6,8
46 Dorkwerd	697	214,5	5.094	13,7	6,4
18 Schildersbuurt	1.432	123,4	8.318	17,2	6,0
17 Oranjebuurt	1.043	116,1	6.301	16,6	5,5
22 Coendersborg	1.188	111,4	7.500	15,8	5,3
24 Oosterpoort	794	123,7	4.767	16,7	5,2
26 Zeeheldenbuurt	553	123,2	3.842	14,4	5,2
14 Korreweg	695	127,5	5.072	13,7	4,9
27 Stadspark	614	102,0	5.065	12,1	4,9
31 Oosterhoogebrug	920	121,1	7.598	12,1	4,7
25 Hereweg	721	112,1	5.132	14,0	4,6
35 Bovenstreek	24	200,0	248	9,7	4,4
38 Noorderhoogebrug	39	139,3	434	9,0	4,4
45 Hoogkerk-noord	331	113,4	3.133	10,6	4,1
23 Euvelgunne	355	117,2	2.911	12,2	4,0
34 Noorddijk	297	92,8	2.944	10,1	4,0
44 Hoogkerk-zuid	667	110,2	5.864	11,4	3,6

Figuur 9 Percentage allochtonen Nederland, 2007



## Groningen vergeleken

In de gemeente Groningen wonen in vergelijking met Nederland als geheel relatief iets minder allochtonen. Dit is ook het geval in de andere noordelijk gelegen steden als Leeuwarden, Zwolle en Assen. Het hoogste percentage allochtonen vinden we in de grote steden in het westen.

Het grootste verschil tussen Groningen en Nederland is de samenstelling van de groep allochtonen. In Groningen wonen relatief weinig Turken en Marokkanen en relatief veel Antillianen. De groep Antilliaan neemt zowel in Groningen als landelijk licht af. Meer dan de helft van de allochtonen valt onder de groep Westers, dit is landelijk minder dan de helft. In de grote steden in het westen wonen relatief veel meer Niet-Westerse allochtonen dan in Groningen. De groep Niet-Westers overig is groter dan in Nederland als geheel. De grootste

**Tabel a De bevolking naar herkomstland**

Herkomstland(groep)	2003	2004	2005	2006	2007			
					totaal	index <sup>1)</sup>	aantal	
							mannen	vrouwen
Turkije	1.004	1.056	1.104	1.175	1.227	122,2	639	588
Marokko	914	941	965	1.009	1.015	111,1	542	473
Tunesië	164	169	184	194	200	122,0	113	87
Algerije, Egypte, Libië	291	303	332	320	339	116,5	223	116
Aruba, Ned. Antillen	3.112	3.177	3.172	3.100	3.087	99,2	1.628	1.459
Suriname	3.128	3.150	3.179	3.177	3.167	101,2	1.617	1.550
Latijns Amerika	947	986	1.045	1.071	1.146	121,0	502	644
<b>trad. doelgr. (excl. Europa)</b>	<b>9.560</b>	<b>9.782</b>	<b>9.981</b>	<b>10.046</b>	<b>10.181</b>	<b>106,5</b>	<b>5.264</b>	<b>4.917</b>
Afghanistan	239	287	306	292	301	125,9	179	122
Irak	636	617	641	644	642	100,9	385	257
Iran	671	692	703	689	717	106,9	428	289
Vietnam	267	253	281	295	301	112,7	152	149
Ethiopië	90	83	88	85	98	108,9	66	32
Somalië	308	271	242	230	242	78,6	141	101
<b>vluchtelingenlanden</b>	<b>2.211</b>	<b>2.203</b>	<b>2.261</b>	<b>2.235</b>	<b>2.301</b>	<b>104,1</b>	<b>1.351</b>	<b>950</b>
Overig midden-Oosten	504	541	562	550	560	111,1	318	242
China incl. Hong Kong	974	1.096	1.100	1.093	1.173	120,4	561	612
overig Azië	780	855	899	980	1.042	133,6	540	502
rest Afrika	1.498	1.508	1.531	1.522	1.461	97,5	898	563
<b>overig Niet-Westers</b>	<b>3.756</b>	<b>4.000</b>	<b>4.092</b>	<b>4.145</b>	<b>4.236</b>	<b>112,8</b>	<b>2.317</b>	<b>1.919</b>
Indonesië	1.924	1.986	2.064	2.047	2.095	108,9	1.069	1.026
voorm. Ned. Indië en Nw-Guinea	4.198	4.153	4.045	3.942	3.845	91,6	1.967	1.878
Noord mediterrään <sup>2)</sup>	1.000	1.028	1.135	1.119	1.140	114,0	642	498
Oost Europa	1.620	1.727	1.921	2.054	2.231	137,7	960	1.271
(Ex)Joegoslavië	841	842	833	824	826	98,2	425	401
overig West Europa	5.962	5.995	6.275	6.392	6.488	108,8	3.012	3.476
rest Westers <sup>3)</sup>	742	753	786	791	875	117,9	425	450
overig/onbekend	6	59	9	25	3	50,0	3	0
<b>rest allochtonen</b>	<b>16.293</b>	<b>16.543</b>	<b>17.068</b>	<b>17.194</b>	<b>17.503</b>	<b>107,4</b>	<b>8.503</b>	<b>9.000</b>
totaal allochtonen	31.820	32.528	33.402	33.620	34.221	107,5	17.435	16.786
autochtonen	145.478	146.801	147.345	147.288	147.624	101,5	72.529	75.095
<b>totale bevolking</b>	<b>177.298</b>	<b>179.329</b>	<b>180.747</b>	<b>180.908</b>	<b>181.845</b>	<b>102,6</b>	<b>89.964</b>	<b>91.881</b>

1) 2003 = 100

2) Noord mediterrään: Italië, Spanje, Griekenland, Cyprus, Portugal en Malta

3) Rest Westers: Verenigde Staten, Canada, Oceanië en Japan

**Tabel b Allochtonen naar jaar van vestiging in Groningen**

Geboorteland(groep)	vestigingsjaar					in Groningen geboren
	voor 1996	1996-2003	2004	2005	2006	
Turkije	369	305	74	85	127	267
Marokko	275	241	41	54	66	338
Tunesië	44	51	7	8	12	78
Algerije, Egypte, Libië	80	99	20	16	35	89
Aruba, Ned. Antillen	783	1.122	147	187	232	616
Suriname	1.297	641	102	124	156	847
Latijns Amerika	242	346	89	104	152	213
<b>trad. doelgr. (excl. Europa)</b>	<b>3.090</b>	<b>2.805</b>	<b>480</b>	<b>578</b>	<b>780</b>	<b>2.448</b>
Afghanistan	21	186	23	20	26	25
Irak	173	265	31	32	31	110
Iran	245	254	37	46	54	81
Vietnam	94	84	16	23	26	58
Ethiopië	32	17	7	7	14	21
Somalië	53	79	12	14	23	61
<b>vluchtelingenlanden</b>	<b>618</b>	<b>885</b>	<b>126</b>	<b>142</b>	<b>174</b>	<b>356</b>
Overig midden-Oosten	135	183	34	29	43	136
China incl. Hong Kong	264	362	96	122	206	123
overig Azië	235	292	70	104	162	179
rest Afrika	268	510	94	140	146	303
<b>overig Niet-Westers</b>	<b>902</b>	<b>1.347</b>	<b>294</b>	<b>395</b>	<b>557</b>	<b>741</b>
Indonesië	598	514	143	184	212	444
voorm. Ned. Indië en Nw-Guinea	2081	878	120	143	156	467
Noord mediterrään <sup>2)</sup>	320	271	76	98	120	255
Oost Europa	460	677	193	336	362	203
(Ex)Joegoslavië	246	350	42	42	55	91
overig West Europa	2.298	1.542	470	594	707	877
rest Westers <sup>3)</sup>	162	200	78	101	179	155
overig/onbekend	0	2	1	0	0	0
<b>rest allochtonen</b>	<b>6.165</b>	<b>4.434</b>	<b>1.123</b>	<b>1.498</b>	<b>1.791</b>	<b>2.492</b>
<b>totaal allochtonen</b>	<b>10.775</b>	<b>9.471</b>	<b>2.023</b>	<b>2.613</b>	<b>3.302</b>	<b>6.037</b>

Van 33 allochtonen is het vestigingsjaar onbekend

### Definities

**Allochtonen:** De bepaling van het herkomstland van allochtonen is gebeurd op basis van de methode van het CBS. Hierbij zijn de geboortelanden van de betreffende persoon, de moeder en de vader bepalend voor de indeling.

Allochtonen zijn personen die zelf in het buitenland geboren zijn of waarvan tenminste één ouder in het buitenland is geboren. Uitzondering zijn in het buitenland geboren personen waarvan beide ouders in Nederland zijn geboren, deze worden tot de Autochtonen gerekend.

**Eerste generatie:** Allochtonen die niet in Nederland zijn geboren.

**Westers:** Allochtoon met als herkomstgroepering een van de landen in Europa (excl. Turkije), Noord-Amerika, Oceanië, Indonesië of Japan.

**Niet-Westers:** Allochtoon met als herkomstgroepering een van de landen in de werelddelen Afrika, Latijns-Amerika en Azië (excl. Indonesië en Japan) of Turkije.

**Doelgroepen:** De allochtonen worden in het gemeentebeleid onderscheiden in doelgroepen (uit vluchtelingenlanden en de traditionele doelgroepen). In de tabellen is af te lezen om welke landen het gaat.

**Algemeen Vruchtbaarheidscijfer:** Het aantal levendgeborenen per duizend van het gemiddeld aantal vrouwen van 15-49 jaar in een bepaald kalenderjaar.

**Bruto Sterftcijfer:** De verhouding tussen het aantal sterfgevallen in een bepaalde periode en de gemiddelde bevolkingsomvang in die periode, uitgedrukt per duizend inwoners.

**Reguliere studenten:** Studenten die zich inschrijven voor minimaal een heel studiejaar (i.t.t. gast/uitwisselingsstudenten die doorgaans een aantal maanden blijven)

