

Deze publicatie is uitgegeven door Bureau Statistiek en Onderzoek (BSO) van de Dienst Informatie en Administratie, op basis van gegevens van het Centrum voor Informatievoorziening (CIO) van de gemeente Groningen.

Meer Statistische informatie over dit onderwerp en andere onderwerpen is te krijgen bij BSO, Trompsingel 29. Dit kan ook via telefoonnummer 050-367 9444 of e-mail bso@dia.groningen.nl. Statistische gegevens zijn ook in te zien op internet via www.groningen.nl/statistiek.

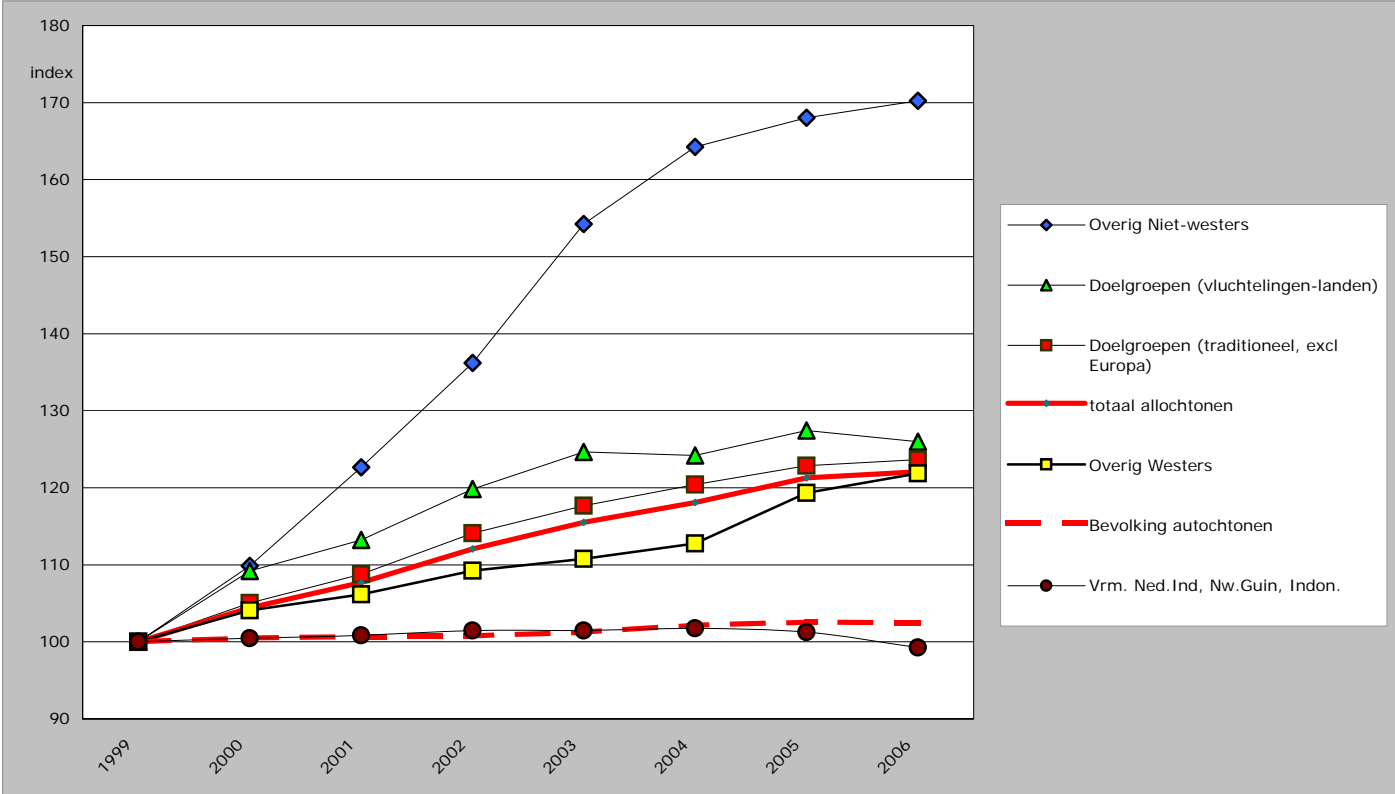
Het aantal allochtonen

Met ingang van dit jaar wordt voor de bepaling van het herkomstland niet meer de VNG methode, maar de methode van het CBS gebruikt (zie begrippen). Er zijn volgens deze methode in de gemeente Groningen 33.620 allochtonen, 18,6% van de bevolking (180.908). Dit is een groei met 2,5 procentpunten sinds 1999. De bevolking in de gemeente Groningen nam in 2005 per saldo met 161 toe. De autochtone bevolking kende een geboorteoverschot van 308 en een vertrekoverschot van 394, in totaal was er een negatief saldo van 57. Dit wordt ruimschoots gecompenseerd door de allochtonen die een geboorteoverschot van 351 personen lieten zien en een vertrekoverschot van 71 en totaal een groei van 218 allochtonen. Daarmee komt het totale saldo uit op +161 personen. De grootste groepen allochtonen die in Groningen wonen, komen uit Indonesië, Nederlands Indië en Nieuw Guinea (5.989), Duitsland (3.898), Suriname (3.177) en de Nederlandse Antillen en Aruba (3.059). Zie voor de aantallen per land tabel c op het inlegvel.

Tabel 1 Bevolkingsontwikkeling over 2005

	allochtonen	autochtonen	totaal
per 1 januari 2005	33.402	147.345	180.747
Geboorten	475	1.534	2.009
Sterfte	124	1.226	1.350
Natuurlijk verloop	351	308	659
Vestiging	4.269	10.305	14.574
Vertrek	4.340	10.699	15.039
Migratiesaldo	71-	394-	465-
Correctiesaldo	62-	29	33-
Totaal saldo	218	57-	161
per 1 januari 2006	33.620	147.288	180.908

Figuur 1 Het aantal allochtonen op 1 januari, index, 1999=100



Het verloop van het aantal allochtonen (Zie voor de aantallen de tabellen a en b op het inlegvel)

De bevolkingsgroei van de afgelopen 7 jaar is nagenoeg tot stilstand gekomen. In 2005 is het aantal autochtonen zelfs afgenomen, een situatie die sinds 1998 niet meer is voorgekomen. Het aantal allochtonen is wel toegenomen. Er zijn duidelijke verschillen in groei tussen de diverse groepen en landen. In 2005 vond de grootse groei plaats bij de groep 'Overig Niet westers'. Deze groep bestaat uit mensen uit Azië en Afrika ten zuiden van de Sahara (uitgezonderd de vluchtelingenlanden en Indonesië/Nederlands Nieuw Guinea).

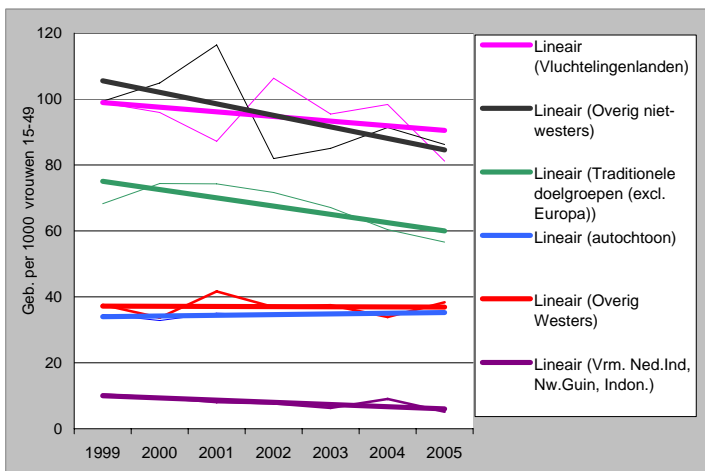
De groep vluchtelingenlanden groeide tot 2003 ook maar de laatste jaren vond er een stabilisering plaats. De grootste groepen komen uit Irak (644) en Iran (689). De groei uit de doelgroepenlanden (zie begrippenlijst) is de laatste jaren wat afgevlakt. Dit komt onder andere omdat de afname van het aantal Antillianen die in 2004 opgang kwam, in 2005 door zette. Veel Antillianen gaan terug naar de Antillen, dit is overigens een landelijk beeld. Het afgelopen jaar is binnen de doelgroepenlanden het aantal mensen uit Turkije (+71) en Marokko (+44) het snelst gegroeid.

De toename van het aantal allochtonen in 2005 komt vooral door instroom uit de EU (met name Duitsland en Polen).

Natuurlijk verloop

In de figuren 2 en 3 staan de vruchtbaarheid- en sterftecijfers weergegeven. Hierbij dient aangetekend te worden dat het bij de Vluchtelingenlanden bij geboorte en sterfte om kleine aantallen gaat.

Figuur 2 Trendlijnen van algemeen vruchtbaarheidscijfers van betreffende bevolkingsgroepen



De vruchtbaarheidscijfers bij allochtonen (uitgezonderd de westerse groepen) zijn hoger dan bij autochtonen. Een reden daarvoor is dat de groep studenten, een groep waarbinnen weinig kinderen worden geboren, bij deze groepen relatief klein is. De afgelopen jaren vertonen de minderheden uit de overige groepen een afnemende trend in het geboortecijfer.

Immigratie en emigratie

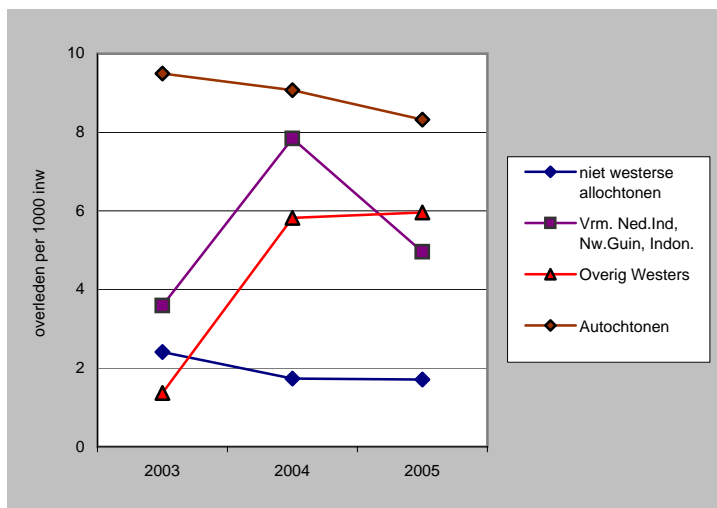
Tabel 2 Immigratie en emigratie naar land en eigen minderheidsland, herkomst en bestemmingslanden met de grootste aantallen

Immigratie uit	2004		2005		Emigratie naar	2004		2005	
	totaal	eigen land	totaal	eigen land		totaal	eigen land	totaal	eigen land
Duitsland	370	296	400	313	Duitsland	152	68	208	96
Ned. Antillen/Aruba	155	116	145	104	Ned. Antillen/Aruba	188	124	184	120
Polen	77	76	125	122	Grootbritannien	145	13	166	21
China	122	114	120	113	Spanje	55	8	77	23
Spanje	92	69	91	59	USA	55	21	64	9
Grootbritannien	96	55	85	50	Frankrijk	38	7	53	10
Indonesië	92	86	74	71	België	50	3	49	5
Frankrijk	73	54	61	36	Australië	44	17	48	5
USA	59	32	58	34	Indonesië	22	21	45	41
Turkije	24	23	54	51	Italië	29	7	34	17
Italië	45	38	52	42	Noorwegen	9	1	30	5
België	35	18	44	25	Zwitserland	15	2	28	6
India	22	21	38	38	Zweden	10	1	24	9
Tsjechië	21	1)	37	1)	Polen	12	11	24	18
Canada	16	9	36	20	Ierland	14	1	23	3
Zweden	24	9	34	18	Turkije	4	3	19	15
totaal	2.088		2.193		totaal	1.147		1.402	

1) Niet goed te bepalen door de splitsing van Tsjechoslowakije in Tsjechië en Slowakije

In 2005 zijn in Groningen in totaal 2.193 mensen geïmmigreerd en 1.402 mensen geëmigreerd. Uit Duitsland kwamen 400 mensen waaronder 78% Duitsers. Naar Duitsland gingen minder mensen, 208 waaronder 46% Duitsers. Naar de Antillen en Aruba gingen meer mensen dan dat er vandaan kwamen, veel Antillianen gaan terug naar hun geboorteland. Dit in tegenstelling tot voor 2003 toen er met de Antillen een vestigingsoverschot was. Ook China en Polen zijn voor Groningen grote immigratielanden, naar deze landen emigreren veel minder mensen dan dat er vandaan komen. Dit geldt vooral voor China. De reden voor immigratie uit Europa en China is veelal studie. Groot Brittanie is voor Groningen ook een groot emigratieland. De emigratie naar dit land betreft voor een groot deel mensen uit de groep Niet Westers, vooral Somaliërs. De stromen vanuit de vluchtelingenlanden, Irak en uit voormalig Joegoslavië zijn nagenoeg tot stilstand gekomen. Uit Turkije komt nog wel een behoorlijke groep, zowel alleenstaand als in gezinsverband.

Figuur 3 Bruto sterftecijfers van een aantal bevolkingsgroepen



Bij de sterftecijfers zijn de doelgroepen, vluchtelingenlanden en overig niet-westers samen genomen omdat het om kleine aantallen gaat. Onder de allochtonen, en dan met name de 'niet westerse allochtonen' is het sterftecijfer kleiner dan onder autochtonen. De oorzaak ligt onder andere in het verschil in leeftijdsopbouw. Een groep met een sterk stijgend sterftecijfer is de westerse allochtonen. Bij de autochtonen en bij de niet westerse allochtonen is een dalende trend van het bruto sterftecijfer zichtbaar. Een oorzaak hiervoor is dat binnen de gemeente de groep jongeren in aantal toeneemt en de groep boven de 65 jaar in aantal afneemt.

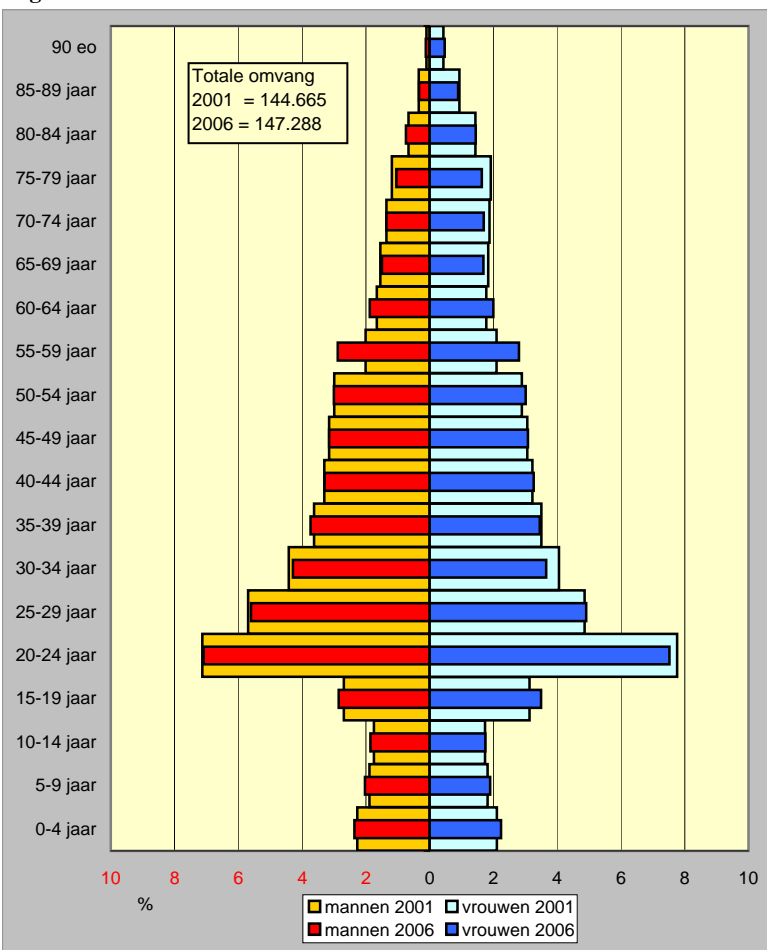
Tabel 3 Asielzoekers in de gemeente Groningen per 1 jan.

	2003	2004	2005	2006
Capaciteit asielzoekerscentra	820	575	250	-
Asielzoekers in de centra	788	485	250	-
ingeschreven in Groningen ¹⁾	452	434	256	48
Asielzoekers zelfzorgarrangement	371	188	132	90
totaal asielzoekers	1.159	673	382	90

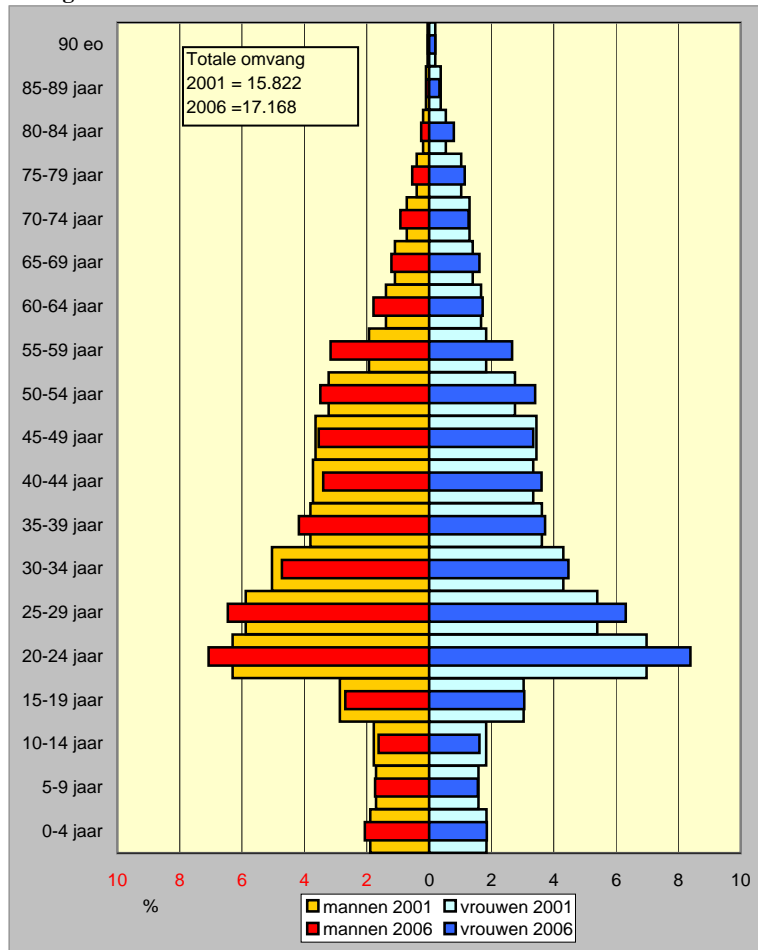
1) Tot 2005 gedeeltelijk, vanaf 2006 alleen administratief geplaatst: op de centra ingeschreven, wonend bij bekenden

Alle asielzoekerscentra in de gemeente zijn gesloten. De asielzoekers in zelfzorgarrangement wonen zelfstandig en staan ingeschreven in de gemeente Groningen.

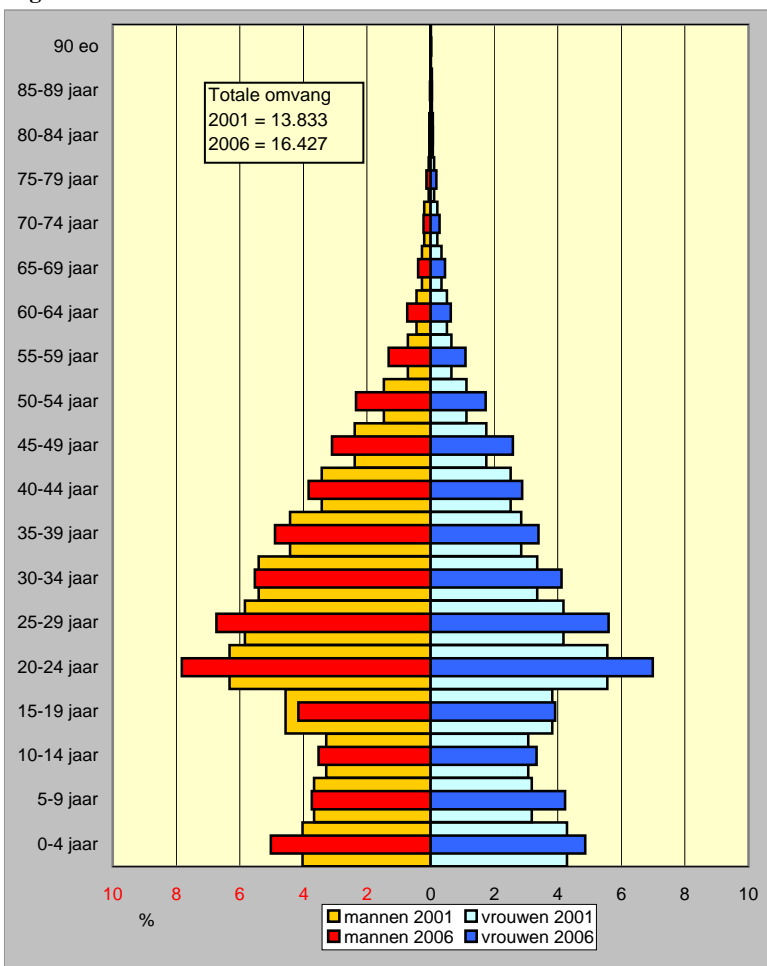
Figuur 4 Autochtonen



Figuur 5 Westers



Figuur 6 niet westers



Bevolking naar leeftijd

De leeftijdsopbouw van de allochtonen wijkt af van die van de autochtonen. De leeftijdsopbouw van de westerse allochtonen komt nog het meest overeen met die van de autochtone bevolking. De allochtone bevolking is gemiddeld jonger dan de autochtone bevolking. De groep 'niet westers' heeft de laagste gemiddelde leeftijd. Er worden bij de niet westerse allochtonen ook meer kinderen geboren, de (jonge) kinderen zijn in aantal dan ook sterk vertegenwoordigd. De gemeente als geheel kent meer vrouwen dan mannen. Alleen de groep niet westers heeft meer mannen. dit komt vooral door personen uit de vluchtelingenlanden, hier komen meest mannen vandaan. We zien bij de vluchtelingenlanden wel een toename van het aantal vrouwen over de periode 2000-2006. In alle groepen is de leeftijdsgroep 20-24 jaar, de studentenleeftijd, sterk vertegenwoordigd. Bij de allochtone groepen zien we een sterke groei in deze leeftijdsgroepen, dit komt door de toename van het aantal buitenlandse studenten, zowel uit westerse landen (Europa), als niet westerse landen (vooral China). Binnen alle niet-westerse groepen vinden we minder ouderen dan bij de autochtonen. Het aantal ouderen neemt bij deze groepen toe. Het aantal vrouwen is bij de ouderen in de groepen autochtoon en westers groter dan het aantal mannen. De babyboom zien we in de groep 55-59 jaar, zowel bij de autochtonen als de westerse allochtonen. Van de westerse allochtonen komt 60% uit Europa en 35% Indonesië, voornamelijk (ned) Indië en (ned)Nieuw Guinea.

Allochtonen per postcodegebied

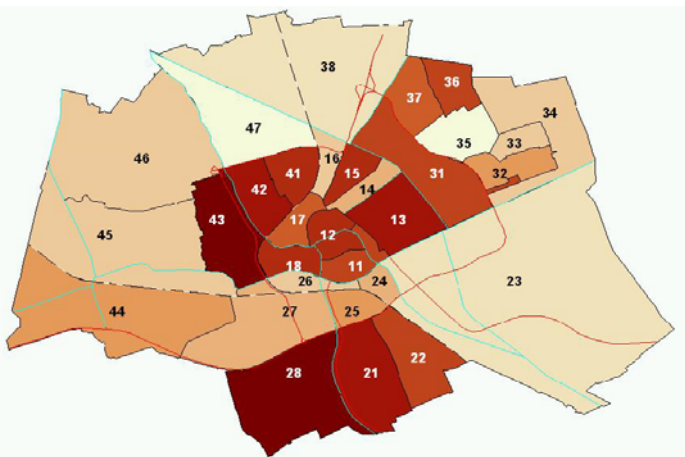
Niet in alle postcodegebieden is het aantal allochtonen even groot. Postcodegebieden met veel allochtonen zijn Paddepoel, Vinkhuizen, Selwerd, de Indische buurt, de Hoogte en Beijum-oost. Ook de samenstelling van de groepen is heel verschillend. In Beijum, Lewenborg, de Indische buurt en de Hoogte wonen veel Antillianen en Surinamers. Turken, Marokkanen en mensen uit vluchtelingenlanden wonen vooral in Paddepoel, Selwerd en Vinkhuizen.

Het hoogste percentage allochtonen vinden we echter op het Universiteitscomplex. Het gaat hier om buitenlandse studenten die op het terrein gehuisvest zijn.

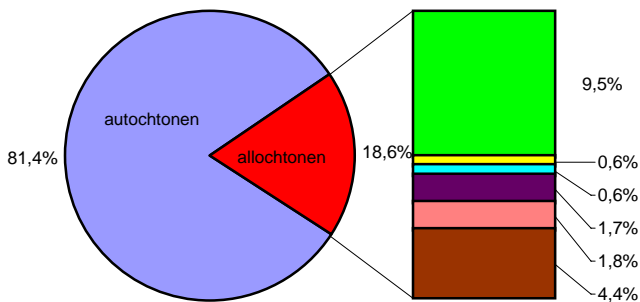
Tabel 4 Allochtonen in verhouding tot de totale bevolking, per postcodegebied, 1 januari 2006

Postcodegebied	bevolking allochtonen	index 2001=100	bevolking totaal	% allochtonen totaal	% niet-westers
47 Universiteitscomplex	87	-	101	86,1	26,7
16 De Hoogte	912	108,6	3.167	28,8	20,4
42 Paddepoel	2.249	103,8	8.179	27,5	18,0
41 Selwerd	2.081	128,9	8.015	26,0	16,8
15 Indischebuurt	2.093	122,1	8.377	25,0	15,9
36 Beijum-oost	1.842	92,8	6.978	26,4	15,7
43 Vinkhuizen	2.442	99,3	10.288	23,7	14,9
32 Lewenborg-zuid	1.143	94,2	5.213	21,9	12,7
37 Beijum-west	1.383	99,7	6.478	21,3	11,6
13 Oosterpark	2.090	115,9	10.445	20,0	10,6
33 Lewenborg-noord	746	99,3	3.626	20,6	10,5
Gemiddeld gemeente	33.620	113,4	180.908	19,6	9,1
21 De Wijert	1.992	120,9	10.289	19,4	8,0
11 Stads kern-zuid	1.480	115,3	7.806	19,0	7,1
46 Dorkwerd	645	234,5	4.663	13,8	6,5
28 Corpus den Hoorn	1.635	119,7	10.249	16,0	6,1
12 Stads kern-noord	1.303	104,7	7.933	16,4	5,7
18 Schildersbuurt	1.388	124,7	8.257	16,8	5,7
17 Oranjebuurt	1.040	118,7	6.343	16,4	5,5
26 Zeeheldenbuurt	524	116,4	3.745	14,0	5,3
22 Coendersborg	1.146	118,3	7.534	15,2	5,3
27 Stadspark	631	110,3	5.108	12,4	5,2
14 Korreweg	687	131,6	5.022	13,7	5,0
25 Hereweg	697	117,9	5.101	13,7	4,5
24 Oosterpoort	733	120,6	4.767	15,4	4,5
31 Oosterhoogebrug	910	121,5	7.634	11,9	4,5
48 Noorderhoogebrug	37	132,1	440	8,4	4,3
35 Hoogkerk-noord	330	126,9	3.183	10,4	4,1
35 Bovenstreek	23	153,3	248	9,3	4,0
34 Noorddijk	299	98,7	2.954	10,1	4,0
23 Euvelgunne	336	126,3	2.732	12,3	3,6
44 Hoogkerk-zuid	650	110,7	5.868	11,1	3,3

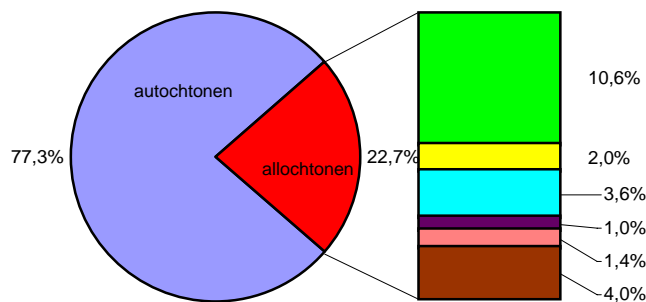
Figuur 7, de postcodegebieden



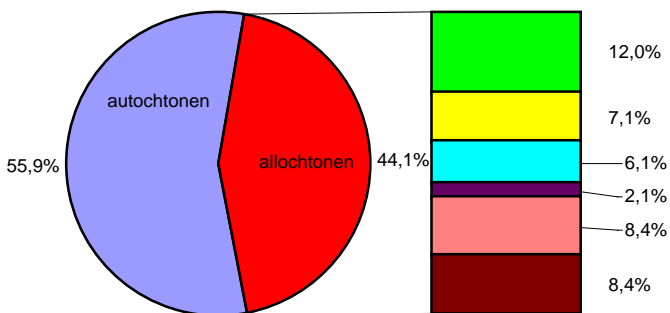
Figuur 8 Percentages allochtonen in Groningen, 2006



Figuur 10 Percentage allochtonen in de G27 steden, zonder Groningen, 2005



Figuur 9 Percentages allochtonen in Amsterdam, Rotterdam, Den Haag en Utrecht, 2005



- Westers (CBS)
- Marokko
- Turkije
- Antillen/Aruba
- Suriname
- Niet westers overig

Groningen vergeleken

In de gemeente Groningen wonen in vergelijking met de andere GSB steden in Nederland relatief weinig allochtonen. Dit is ook het geval in de andere noordelijk gelegen steden Leeuwarden, Zwolle en Emmen. Vooral in vergelijking met de grote 4 is het aandeel allochtonen laag. Ook in de samenstelling is er een groot verschil. In Groningen wonen relatief weinig Turken en Marokkanen en relatief veel Antillianen. Meer dan de helft van de allochtonen valt onder de groep westers. De groep niet westers overig is groter dan in de overige middelgrote steden van de G27 maar veel kleiner dan in de 4 grote steden.

Tabel a De bevolking naar herkomstland

Herkomstland(groep)	2002	2003	2004	2005	2006			
					totaal	index ¹⁾	aantal	
							mannen	vrouwen
Turkije	949	1.004	1.056	1.104	1.175	123,8	628	547
Marokko	884	914	941	965	1.009	114,1	543	466
Tunesië	164	164	169	184	194	118,3	112	82
Algerije, Egypte, Libië	276	291	303	332	320	115,9	211	109
Aruba, Ned. Antillen	3.034	3.112	3.177	3.172	3.100	102,2	1.638	1.462
Suriname	3.100	3.128	3.150	3.179	3.177	102,5	1.611	1.566
Latijns Amerika	863	947	986	1.045	1.071	124,1	462	609
trad. doelgr. (excl. Europa)	9.270	9.560	9.782	9.981	10.046	108,4	5.205	4.841
Afghanistan	212	239	287	306	292	137,7	174	118
Irak	627	636	617	641	644	102,7	395	249
Iran	650	671	692	703	689	106,0	407	282
Vietnam	243	267	253	281	295	121,4	152	143
Ethiopië	92	90	83	88	85	92,4	56	29
Somalië	308	308	271	242	230	74,7	140	90
vluchtelingenlanden	2.132	2.211	2.203	2.261	2.235	104,8	1.324	911
Overig midden-Oosten	480	504	541	562	550	114,6	311	239
China incl. Hong Kong	845	974	1.096	1.100	1.093	129,3	516	577
overig Azië	730	780	855	899	980	134,2	503	477
rest Afrika	1.262	1.498	1.508	1.531	1.522	120,6	943	579
overig niet-westers	3.317	3.756	4.000	4.092	4.145	125,0	2.273	1.872
Indonesië	1.834	1.924	1.986	2.064	2.047	111,6	1.054	993
voorm. Ned. Indië en Nw-Guinea	4.289	4.198	4.153	4.045	3.942	91,9	2.027	1.915
Noord mediterraan ²⁾	985	1.000	1.028	1.135	1.119	113,6	616	503
Oost Europa	1.439	1.620	1.727	1.921	2.054	142,7	881	1.173
(Ex)Joegoslavië	821	841	842	833	824	100,4	417	407
overig West Europa	6.022	5.962	5.995	6.275	6.392	106,1	3.001	3.391
rest Westers ³⁾	750	742	753	786	791	105,5	404	387
overig/onbekend	8	6	59	9	25	312,5	10	15
rest allochtonen	16.148	16.293	16.543	17.068	17.194	106,5	8.410	8.784
totaal allochtonen	30.867	31.820	32.528	33.402	33.620	108,9	17.212	16.408
autochtonen	144.799	145.478	146.801	147.345	147.288	101,7	72.337	74.951
totale bevolking	175.666	177.298	179.329	180.747	180.908	103,0	89.549	91.359

1) 2002 = 100

2) Noord mediterraan: Italië, Spanje, Griekenland, Cyprus, Portugal en Malta

3) Rest Westers: Verenigde Staten, Canada, Oceanië en Japan

Definities

Allochtonen: De bepaling van de omvang van het aantal allochtonen is gebeurd op basis van de methode van het CBS. Hierbij zijn de geboortelanden van de betreffende persoon, de moeder en de vader bepalend voor de indeling. Allochtonen zijn personen die zelf in het buitenland geboren zijn of waarvan tenminste één ouder in het buitenland is geboren. Uitzondering zijn in het buitenland geboren personen waarvan beide ouders in Nederland zijn geboren, deze worden tot de Autochtonen gerekend.

Eerste generatie: Allochtonen die niet in Nederland zijn geboren.

Westers: Allochtoon met als herkomstgroepering een van de landen in Europa (excl. Turkije), Noord-Amerika en Oceanië, Indonesië of Japan.

Niet westers: Allochtoon met als herkomstgroepering een van de landen in de werelddelen Afrika, Latijns-Amerika en Azië (excl. Indonesië en Japan) of Turkije.

Doelgroepen: De allochtonen worden in het gemeentebestuur onderscheiden in doelgroepen (uit vluchtelingenlanden en de traditionele doelgroepen). In de tabellen is af te lezen om welke landen het gaat.

Algemeen Vruchtbaarheidscijfer: Het aantal levendgeborenen per duizend van het gemiddeld aantal vrouwen van 15-49 jaar in een bepaald kalenderjaar.

Bruto Sterftecijfer: De verhouding tussen het aantal sterfgevallen in een bepaalde periode en de gemiddelde bevolkingsomvang in die periode, uitgedrukt per duizend inwoners.

Tabel b Allochtonen naar jaar van vestiging in Groningen

Geboorteland(groep)	vestigingsjaar					in Groningen geboren
	voor 1996	1996-2002	2003	2004	2005	
Turkije	384	258	75	92	128	238
Marokko	275	226	45	52	79	332
Tunesië	43	42	11	7	17	74
Algerije, Egypte, Libië	77	94	23	22	16	88
Aruba, Ned. Antillen	823	1.054	175	187	256	604
Suriname	1.334	611	107	134	152	836
Latijns Amerika	247	326	65	103	120	207
trad. doelgr. (excl. Europa)	3.183	2.611	501	597	768	2.379
Afghanistan	24	161	37	29	21	20
Irak	183	253	26	31	39	111
Iran	261	224	43	45	47	68
Vietnam	92	73	14	19	37	60
Ethiopië	33	17	2	4	8	21
Somalië	55	72	14	13	20	56
vluchtelingenlanden	648	800	136	141	172	336
Overig midden-Oosten	142	166	33	39	37	133
China incl. Hong Kong	278	304	113	121	155	122
overig Azië	246	240	73	88	157	176
rest Afrika	268	541	109	117	185	299
overig niet-westers	934	1.251	328	365	534	730
Indonesië	616	466	113	171	232	448
voorm. Ned. Indië en Nw-Guinea	2.179	839	141	141	159	482
Noord mediterraan ²⁾	321	257	67	83	140	251
Oost Europa	467	586	177	217	418	187
(Ex)Joegoslavië	244	340	42	51	62	85
overig West Europa	2.393	1.437	334	583	754	874
rest Westers ³⁾	172	199	56	82	136	146
overig/onbekend	3	5	8	3	6	0
rest allochtonen	6.395	4.129	938	1.331	1.907	2.473
totaal allochtonen	11.160	8.791	1.903	2.434	3.381	5.918

Van 33 allochtonen is het vestigingsjaar onbekend

Tabel c Bevolking naar herkomst op 1 januari

Europa	2005 totaal	2006 totaal	wv. 1e generatie	Afrika	2005 totaal	2006 totaal	wv. 1e generatie	Amerika	2005 totaal	2006 totaal	wv. 1e generatie	Azië	2005 totaal	2006 totaal	wv. 1e generatie
Nederland	147.345	147.288		Algerije	165	163	96	Argentinië	47	42	23	Afganistan	306	292	259
EU landen				Angola	198	156	123	Aruba	38	41	41	Bahrein	2	2	2
België	422	429	186	Benin	6	6	5	Bahama-eilanden	1	1	0	Bangladesh	34	37	21
Cyprus	4	4	1	Botswana	3	1	1	Barbados	1	1	0	Bhutan	0	2	2
Denemarken	115	115	42	Burkina Faso	2	1		Bolivia	6	6	3	Brunei	12	14	10
Duitsland	3.788	3.898	1.507	Burundi	31	26	21	Brazilië	123	130	73	China	1106	1097	804
Estland	12	18	16	Dem. rep. Congo	102	94	56	Canada	149	167	63	Filipijnen	71	78	44
Finland	107	101	71	Djibouti	4	4	2	Caymaneilanden	0			India	146	189	134
Frankrijk	404	398	212	Egypte	147	139	76	Chili	92	92	51	Indonesië	2064	2047	749
Griekenland	161	161	80	Eritrea	10	8	8	Colombia	140	138	91	Irak	641	644	494
Grootbritannienië	855	849	431	Ethiopië	88	85	50	Costa Rica	7	6	6	Iran	703	689	561
Hongarije	147	143	75	Gabon	2	2	2	Cuba	25	25	17	Israël	140	137	79
Ierland	104	100	51	Gambia	14	13	8	Dominica	5	5	4	Japan	50	42	29
Italië	592	589	307	Ghana	51	66	39	Dominicaanse Rep.	271	272	188	Jemen	2	3	3
Letland	18	25	20	Guinee	56	55	46	Ecuador	31	37	25	Jordanië	5	5	4
Litouwen	37	39	36	Guinee Bissau	6	7	5	El Salvador	4	3	3	Kambodja	2	2	2
Luxemburg	6	8	2	Ivoorkust	13	14	9	Frans Guyana	6	6	2	Kazachstan	22	23	20
Malta	3	3	3	Kaapverdië	31	30	16	Guadeloupe (Fr.)	7	5	3	Koeweit	25	17	12
Oostenrijk	142	141	61	Kameroen	31	35	29	Guatemala	13	14	7	Kyrgesie	1	2	2
Polen	473	547	401	Kenya	39	43	30	Guyana	43	43	20	Laos	0	0	0
Portugal	96	111	67	Kongo	26	22	14	Haiti	7	7	4	Libanon	171	159	91
Slovenië	28	32	21	Lesotho	4	4	4	Honduras	11	10	7	Macau	3	4	3
Slowakije	53	56	51	Liberia	39	37	21	Jamaica	7	7	4	Maleisië	106	113	57
Spanje	279	251	158	Libië	20	18	10	Martinique	1	1	1	Mongolië	26	20	16
Tsjechië	116	129	81	Madagaskar	2	2	1	Mexico	20	29	25	Myanmar	4	4	3
Zweden	112	115	40	Malawi	6	8	4	Nederlandse Antillen	3134	3059	2030	Ned. Indië/N. Guin.	4045	3942	916
Totaal EU	8.074	8.262	3.920	Mali	8	8	4	Nicaragua	7	11	9	Nepal	6	10	9
Overig Europa				Marokko	965	1.009	475	Panama	3	4	2	Oezbekistan	18	17	13
Albanië	10	13	9	Mauritanië	8	7	6	Paraguay	3	3	2	Oman	1	4	4
Armenië	64	64	54	Mauritius	12	14	5	Peru	45	51	30	Pakistan	115	128	81
Azerbaidzjan	97	74	66	Mozambique	9	6	6	Puerto Rico	3	4	2	Palestina	3	4	1
Belarus (Wit Rusland)	35	41	28	Namibië	13	12	7	Sint Kitts	6	5	5	Rusland (Azië)			zie Europa
Bosnië-Herzegovina	328	326	273	Niger	4	4	2	Sint Lucia	1	2	2	Saoedi-Arabië	12	16	12
Bulgarije	125	142	119	Nigeria	99	107	57	Sint Vincent	9	9	7	Singapore	100	99	50
Fed. Rep. Joegoslavië	315	306	215	Réunion	3	3	1	Suriname	3179	3177	1641	Sri Lanka	48	59	40
Georgië	45	51	42	Rwanda	13	15	10	Trinidad en Tobago	11	10	8	Syrië	195	198	136
IJsland	10	9	8	Senegal	52	50	25	Uruguay	26	26	13	Tadjikistan	3	2	2
Kroatië	114	110	85	Sierra Leone	98	94	73	Venezuela	67	68	39	Taiwan	33	35	33
Liechtenstein	1	-	-	Soedan	248	237	170	Verenigde Staten	350	345	201	Thailand	105	102	70
Macedonië	48	50	30	Somalië	243	230	160	Totaal Amerika	7.899	7.862	4.652	Turkije	1104	1175	676
Moldavië	9	16	14	Swaziland	1	1	1	Oceanië				Turkmenistan	3	2	1
Monaco	1	1	-	Tanzania	28	32	23	Australië	181	183	64	VAE	5	5	5
Noorwegen	78	96	61	Togo	21	21	17	Fiji eilanden	1	1	1	Vietnam	281	295	195
Oekraïne	150	162	140	Tunesië	184	194	86	Nieuw-Zeeland	45	42	7	Zuid-Korea	61	69	39
Roemenië	180	188	152	Uganda	23	34	29	Pacificeilanden	1	1	1	Totaal Azië	11.780	11.784	5.684
Rusland	313	304	249	Westelijke Sahara	-	-	0	Papua Nieuw Guinea	2	3	3	Onbekend/ internationaal gebied	9	25	
Zwitserland	131	133	62	Zambia	12	16	10	Solomon-eilanden	1	1	0	totaal excl. Ned	147.345-	147.288-	10.295
Totaal overig Europa	2.054	2.086	1.607	Zimbabwe	22	26	9	Tonga	4	3	1	Totaal incl. Ned.	180.747	180.908	
Totaal Europa zonder Nederland	10.128	10.348	5.527	Zuid Afrika	191	208	112	Totaal Australië	235	234	77				
Totaal Europa	157.473	157.636	5.527	totaal Afrika	3.188	3.204	1.868								