

VLUGSCHRIFT DEMOGRAFISCHE ONTWIKKELINGEN

1e KWARTAAL 2007

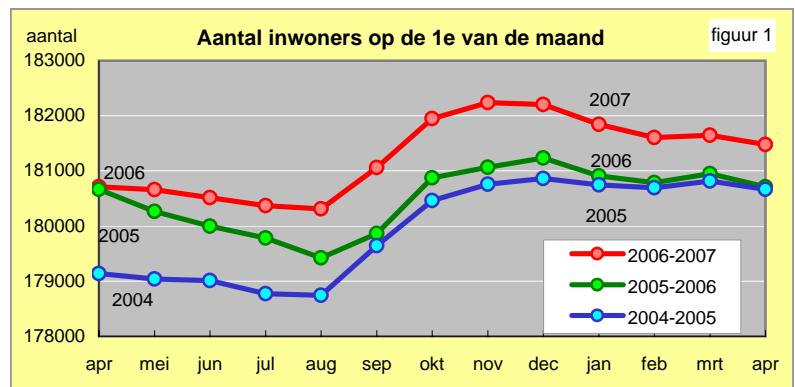


Deze publicatie gaat over de ontwikkeling van de bevolking (geboorte, sterfte en migratie) en wordt uitgegeven door Bureau Onderzoek en Statistiek van de gemeente Groningen, op basis van gegevens van de Centrale ICT Organisatie van de DIA en gegevens van het CBS. Meer statistische informatie kunt u aanvragen bij Bureau Onderzoek en Statistiek, Eendrachtsskade 2, Postbus 1356 9701 BJ Groningen. Dit kan ook via telefoonnummer 050-3675462 of e-mail bso@dia.groningen.nl. Statistische publicaties zijn ook in te zien op het internet via www.groningen.nl/statistiek

Samenvatting: In het eerste kwartaal van 2007 is de bevolking afgenomen van 181.845 inwoners op 1 januari naar 181.604 op 1 april. In het eerste kwartaal van het jaar neemt de bevolking elk jaar af. In het najaar komen vooral studenten de stad binnen, in de winter en het voorjaar veel minder. Gedurende het jaar verlaten afgestudeerden de stad. Men komt als alleenwonende binnen en verlaat deels in een meerpersoonshuishouden de stad: De groep personen in een meerpersoonshuishouden heeft een negatief migratiesaldo. Dit saldo is in het eerste kwartaal groter als het positieve saldo van de alleenwonenden. Over de afgelopen jaren bedraagt het geboorteoverschot gemiddeld 80 in het eerste kwartaal. Dit is minder dan gemiddeld over het jaar.

Aantal inwoners

Het aantal inwoners aan het eind van het eerste kwartaal 2007 is 893 hoger dan een jaar eerder. Na een bijna gelijkblijvend inwonersaantal over de periode 2005-2006 is de bevolking tot april 2007 weer toegenomen. De ontwikkeling in de eerste drie maanden van 2007 is bijna gelijk als die van voorgaande jaren. Afname in januari, een lichte toename in februari en weer een afname in maart.



Tabel 1 Bevolkingsmutaties over de afgelopen 13 kwartalen

Jaar	Kwartaal	Inwoners op de 1e v.h. kwart.	Aantal mutaties gedurende het kwartaal				saldo
			geboorte	sterfte	vestiging	vertrek	
2004	1e	179.329	472	427	2.911	3.149	-193
	2e	179.136	471	357	2.452	2.932	-366
	3e	178.770	516	317	5.533	4.037	1.695
	4e	180.465	559	371	3.227	3.153	262
2005	1e	180.747	481	354	3.052	3.260	-81
	2e	180.666	488	343	2.422	3.453	-886
	3e	179.780	550	323	5.606	4.740	1.093
	4e	180.873	490	330	3.490	3.461	189
2006	1e	180.908	430	385	3.264	3.506	-197
	2e	180.711	474	384	2.543	2.974	-341
	3e	180.370	555	328	5.944	4.594	1.577
	4e	181.947	479	342	3.541	3.576	102
2007	1e	181.845	462	355	3.338	3.809	-364
	2e	181.604					

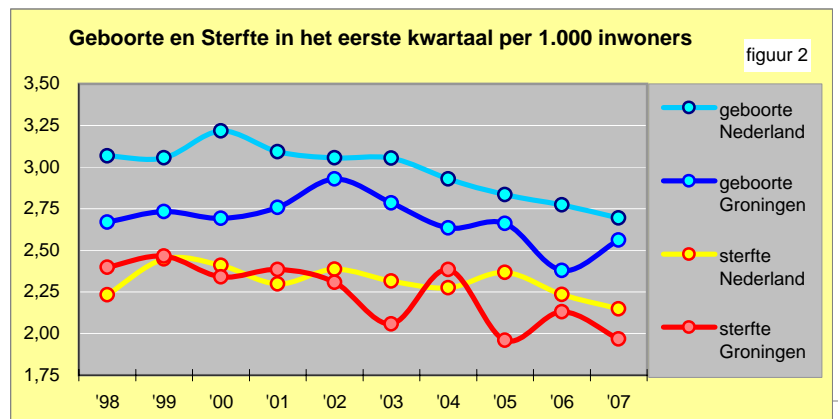
Mutaties in de bevolkingsomvang

De bevolkingsontwikkeling is in tabel 1 naar soort mutatie in beeld gebracht. In het eerste kwartaal van 2007 is de bevolking met 364 afgenomen. In voorgaande jaren was er ook een afname, maar die was minder groot. De grote toename van de bevolking in het derde kwartaal wordt jaarlijks veroorzaakt door de grote instroom van studenten. Deze instroom was in 2006 hoger dan in 2005.

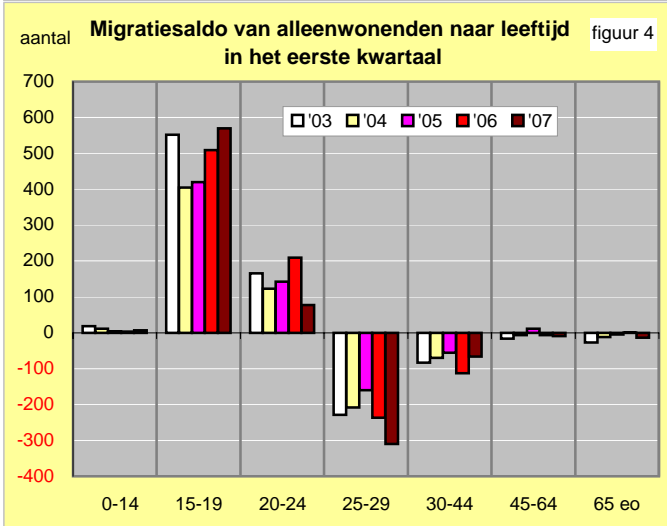
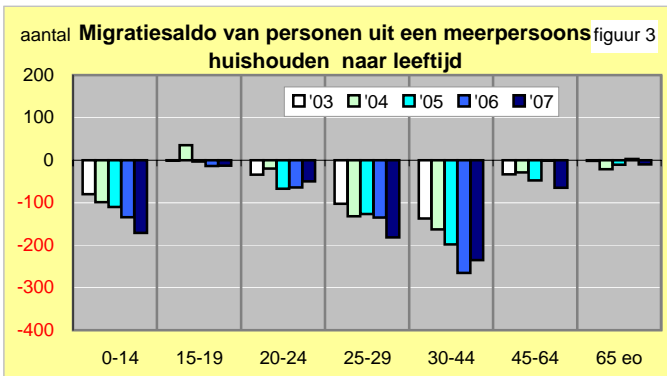
NB: De cijfers in tabel 1 zijn de som van maandcijfers. Door correcties wordt de som soms af van het jaarcijfer. De correctie van de bevolking op 31-12-2006 is 204.

Verloop van geboorte en sterfte

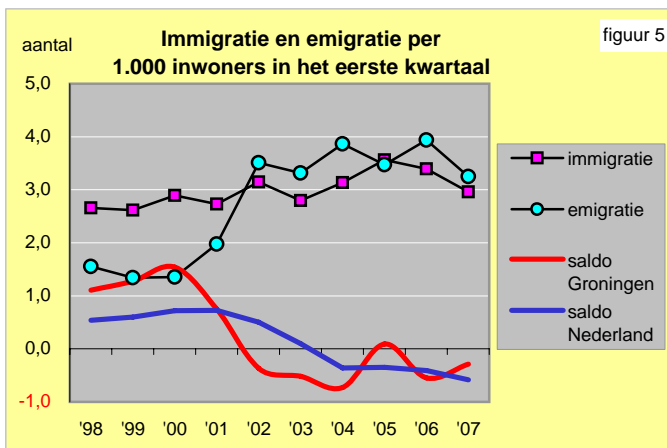
Het aantal geboorten per 1.000 inwoners is in Groningen lager dan landelijk. Tot 2002 nam het aantal geboorten per 1.000 inwoners in Groningen toe en naderde het landelijk gemiddelde. Daarna nam het aantal geboorten, zowel in Groningen als landelijk af. De geboortetrends in Groningen en landelijk lopen de laatste 10 jaar naar elkaar toe. Het aantal sterfgevallen per 1.000 inwoners in Groningen ligt in de regel onder het landelijk gemiddelde.



Migratie naar leeftijd



Het migratiesaldo van personen die een meerpersoonshuishouden vormen is in alle leeftijdsgroepen negatief. De ontwikkeling van de groepen 0-14 en 25-44 jaar lopen vrijwel parallel, dit zijn gezinnen. De groep 15-19 jaar migreert weinig in gezinsverband. De groep alleenwonenden in deze groep die migreert is wel groot en draagt voor een groot deel bij aan het positieve migratiesaldo van de gemeente. Dit zijn studenten die in de loop van het jaar in de stad komen wonen. De uitstroom van de 25-29 jarige alleenstaanden zijn voor een deel afgestudeerden. Een deel van de instroom van 15-19 jarige alleenwonenden verlaten de stad later in een meerpersoons huishouden. Dit zien we in de groepen van 25-44 jaar. In de stad vindt de gezinsvorming plaats.



Vestiging uit en met name vertrek naar het buitenland is de eerste kwartalen van de afgelopen 6 jaar toegenomen. Dit heeft er in geresulteerd dat vanaf 2002 het vertrek groter is dan de vestiging. De trend van het saldo is in Nederland evenals in Groningen negatief. De cijfers zijn inclusief ambtshalve niet bekend wat wordt beschouwd als migratie met het buitenland.

Migratie naar regio en soort huishouden

Tabel 2 Het migratiesaldo van personen die een meerpersoonshuishouden vormen, naar gebied

gebied	saldo in het eerste kwartaal van				
	2003	2004	2005	2006	2007
Regio Groningen Assen	-263	-253	-198	-211	-372
Rest provincie Groningen	4	2	-33	-75	-59
Rest provincie Drenthe	12	-21	-34	-32	-34
Provincie Friesland	0	4	-44	-22	-31
Overijssel, Gelderland en Flevol.	-16	-39	-69	-56	-26
Utrecht, Noord- en Zuid- Holl.	-96	-44	-112	-119	-85
Zeeland, Brabant, Limburg	-14	-19	-2	-10	-26
Buitenland	14	9	-17	2	-48
Ambtshalve niet bekend	-31	-68	-55	-87	-45
Totaal	-390	-429	-564	-610	-726

De gemeente heeft een vertrekoverschot van personen die een meerpersoonshuishouden vormen. Met alle regio's is het vertrekoverschot negatief. Maar de de stad verliest in toenemende mate inwoners aan de regio Groningen-Assen. Dit zullen voor een groot deel verhuizingen om woonredenen zijn. Met de andere gebieden binnen Nederland schommelen de aantallen. Het saldo met het buitenland schommelde rond de 0, maar het laatste jaar is ook dit saldo duidelijk negatief.

Tabel 3 Het migratiesaldo van eenpersoonshuishoudens (alleenwonenden), naar gebied

gebied	saldo in het eerste kwartaal van				
	2003	2004	2005	2006	2007
Regio Groningen Assen	203	257	248	370	252
Rest provincie Groningen	158	174	140	207	269
Rest provincie Drenthe	144	103	101	138	123
Provincie Friesland	181	137	150	180	169
Overijssel, Gelderland en Flevol.	12	-82	-82	-102	-107
Utrecht, Noord- en Zuid- Holl.	-231	-265	-279	-372	-403
Zeeland, Brabant, Limburg	-17	-11	-11	-42	-24
Buitenland	95	142	178	125	151
Ambtshalve niet bekend	-164	-213	-89	-139	-175
Totaal	381	242	356	365	255

De stad kent al jaren een positief migratiesaldo van eenpersoonshuishoudens, het hele jaar door. Dit zijn vooral studenten die in de stad komen studeren en gedurende het jaar in de stad komen wonen. Het migratiesaldo van alleenwonenden schommelt in het eerste kwartaal rond de +300. De laatste twee jaar is het saldo met het noorden positiever geworden. Met het oosten en vooral het westen is het saldo toenemend negatief. Als we de categorie ambtshalve niet onbekend niet meenemen is het saldo met het buitenland positief.

Begrippen

Meerpersoonshuishouden (bij vestiging en vertrek): In dit kwartaalbericht bestaat deze categorie uit gezinnen en personen die op één adres een huishouden vormen.

Regio Groningen-Assen bestaat uit de gemeenten Assen, Bedum, Ten Boer, Groningen, Haren, Hoogezand, Leek, Noordenveld, Slochteren, Tynaarlo, Winsum en Zuidhorn.

Ambtshalve niet bekend (bij vestiging en vertrek): Dit zijn administratieve op en afvoeringen. Een vertrek onbekend waarheen wordt behandeld als een emigratie naar een onbekend land (afvoering). De terugkeer 'niet bekend van waar' wordt geactualiseerd als een vestiging uit een onbekend land (opvoering). Van personen die migreren met gemeenten in het binnenland is over het algemeen bekend wat de herkomst of bestemming is.