

Het prognosemodel

Deze prognose is gemaakt met het programma GBPRO ontwikkeld door Pronexus BV in opdracht van, en in overleg met gemeenten aangesloten bij de Vereniging van Statistiek en Onderzoek (VSO) Hierbij zijn de meeste grote gemeenten in Nederland aangesloten.

Hieronder staat een overzicht van de belangrijkste factoren die in de prognose zijn gebruikt:

- **Vruchtbaarheidscijfer:** Deze is gekoppeld aan vruchtbaarheidsprognoses gemaakt door het CBS. De historische verhouding van de gemeentelijke vruchtbaarheid ten opzichte van de landelijke vruchtbaarheid is toegepast op de CBS vruchtbaarheidsprognose.
- **Sterftekans:** Deze is gebaseerd op gemiddelde leeftijdspecifieke sterftekansen van de afgelopen 5 jaar in de gemeente Groningen.
- **Binnenlands migratiesaldo:** Deze is gekoppeld aan de woonruimtevoorraad en woningbouwplanning. Met behulp van leeftijdsprofielen van vestigers per woningtype is geschat welke leeftijd de bewoners van nieuwbouw in de toekomst zullen hebben. Voorts is met behulp van de gemiddelde woningbezetting per woningtype het aantal bewoners geschat.
- **Buitenlands migratiesaldo:** Dit is geschat aan de hand van landelijke prognoses van het CBS. Het aandeel van dit saldo dat de afgelopen 10 jaar in de gemeente Groningen terecht is gekomen is naar de toekomst toe doorgetrokken. In dit saldo is ook meegenomen de ambtshalve/onbekende vestigingen en vertrek. Dit is vestiging en vertrek waarvan het niet bekend is waar vandaan of waarheen.
- **Vestigingsfractie en vertrekkans:** De leeftijdspecifieke vestigingsfractie geeft aan welke leeftijdsverdeling vestigers in de gemeente hebben. De leeftijdspecifieke vertrekkans geeft per geslacht de kans dat iemand op een bepaalde leeftijd zal vertrekken. In de prognose zijn de vestigingsfractie en vertrekkans gekoppeld aan historische 3-jaars gemiddelden in de gemeente, en zijn voor binnen- en buitenlandse migratie apart opgesteld.
- **De sexratio:** Is voor de gemeente historisch berekend op 52 jongens per 100 geboortes. Deze verhouding is al jaren vrij constant en is voor de prognoseperiode vastgezet.

Deze publicatie is uitgegeven door Bureau Statistiek van Dienst Informatie en Administratie van de gemeente Groningen. De prognose is uitgevoerd in opdracht van de diensten OCSW en ROEZ op basis van gegevens van het CIO. Statistische gegevens over de gemeente zijn in te zien op het internet via www.groningen.nl/statistiek/.

Over dit onderwerp is meer informatie te verkrijgen bij Dhr G. Schoonderwoerd van Bureau Statistiek en Onderzoek,

adres: Kwinkleinplein 17, 9712 GW Groningen

Tel: 050-367 7338 of 050-367 7016, fax: 050-367 7315 e-mail: bs@dia.groningen.nl

Bureau Statistiek en Onderzoek

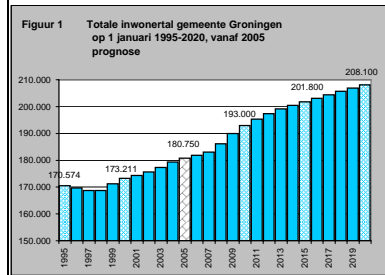
Flugschrift

Bevolkingsprognose 2005 - 2020 Gemeente Groningen

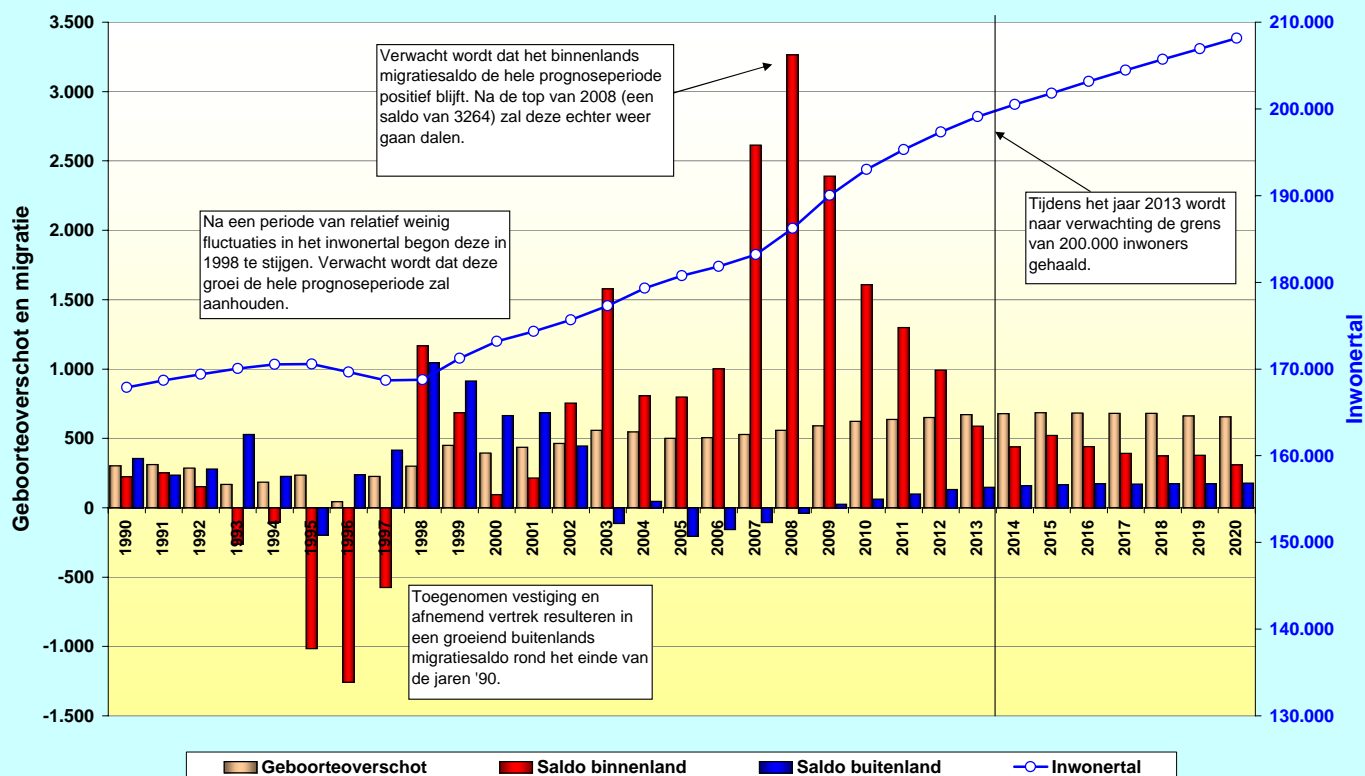
Interpretatie
Een bevolkingsprognose is een berekening die een beeld van de toekomstige bevolkingsontwikkeling geeft. Deze berekening is gebaseerd op een aantal vooronderstellingen die als de meest plausibele worden beschouwd, en geeft de meest waarschijnlijke richting van ontwikkeling aan. De in dit vlugschrift gepresenteerde cijfer zijn dan ook indicatief.

KORT

De totale bevolkingsomvang van de gemeente Groningen zal de komende 15 jaar toenemen van 180.750 op 1 januari 2005 naar zo'n 208.100 op 1 januari 2020. Deze groei bestaat uit een geboorteoverschot van 9.300, een binnenlands migratiesaldo van 17.150 en een buitenlands migratiesaldo van 900 personen. Hoofdzakelijk zal deze groei plaats hebben in de leeftijdsgroepen 0-29 en 50-74.



Figuur 5 Geboorteoverschot, migratiesaldo binnen- en buitenland (linkeras) en totaal inwonertal (rechter as) gemeente Groningen, 1990-2020 (vanaf 2005 prognose)



Inleiding

Het onderhavige vlugschrift behandelt de bevolkingsprognose van de gemeente Groningen. Het gaat in op het totaal inwonertal, leeftijdspecifieke ontwikkelingen, natuurlijk verloop en migratie. De prognose bestaat een periode van 15 jaar, van 2005 tot 2020. De landelijke prognosecijfers in deze publicatie zijn afkomstig uit de bevolkingsprognose van het CBS (CBS 2004). Deze publicatie is uitgegeven in overleg met de diensten OCSW en ROEZ van de gemeente Groningen.

Demografische ontwikkelingen 1990 tot 2020 (figuur 1)

Op 1 januari 1990 telde de gemeente ruim 167 duizend inwoners. Dit aantal bleef relatief stabiel tot in 1998 het inwonertal weer begon te groeien met gemiddeld 1.500 inwoners per jaar. Verwacht wordt dat deze groei zich door zal zetten en in 2013 de 200.000-grens bereikt zal worden. Op 1 januari 2020 zal de gemeente ongeveer 208.100 inwoners tellen, een groei van 27.350 t.o.v. 2005. Deze groei bestaat uit een geboorteoverschot van 9.300, een binnenlands migratiesaldo van 17.150 en een buitenlands migratiesaldo van 900 personen.

Bevolking van de gemeente Groningen

Twee aspecten die een belangrijke invloed hebben op de bevolkingsontwikkeling van de gemeente Groningen zijn het grote aantal studenten in de gemeente en de aankomende vergrijzing die na 2011 zichtbaar zal worden.

De stad Groningen is, in absolute aantallen, na Amsterdam, Utrecht en Rotterdam de 4e studentenstad van Nederland. Daardoor verschilt de leeftijdsopbouw van de gemeente sterk met die van Nederland. Met name de leeftijdsgroep 15-34 is sterk vertegenwoordigd. Van de Groninger bevolking zit 41% in deze leeftijdsgroep, landelijk is dat 26%. Het aantal studenten dat naar Groninger komt hangt af van meerdere factoren waaronder de algemene deelnamegraad aan het hoger onderwijs, de relatieve aantrekkingskracht van Groningen als studentenstad en trends in vruchtbaarheid in het verleden. Deze laatste zorgt voor veranderende geboortegolven waaruit nieuwe eerstejaars studenten naar voren komen.

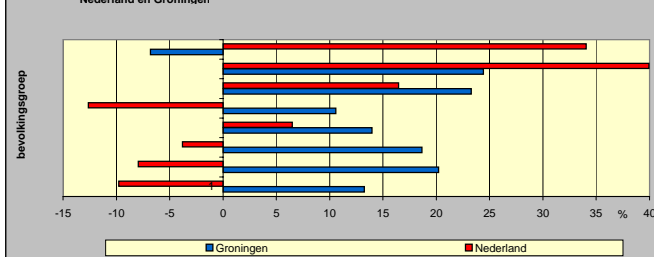
Het tweede aspect van belang is de aankomende vergrijzing. Deze zal na 2011 duidelijk zichtbaar worden in de leeftijdsgroep 65 jaar en ouder. De 'babyboom' generatie, geboren na de tweede wereldoorlog wordt vanaf 2011 65 jaar en ouder en zal dan gaan zorgen voor de vergrijzing. De 'grijze druk' zal in Groningen echter relatief meevallen.

De bevolking van Groningen en Nederland in 2020 (figuur 2)

Een vergelijking van leeftijdsopbouw van de Groningse en Nederlandse bevolking in 2020 met die van 2005 laat vooral verschillen zien in de jongere leeftijdsgroepen. In 2020 zal de bevolking van 0-16 jaar in Groningen sterk zijn toegenomen, terwijl in de Nederlandse bevolking deze groep zal afnemen. Hetzelfde geldt voor de leeftijdsgroep 25-49 jaar (de leeftijdsgroep 17-24 zal zowel in Groningen als in Nederland zijn toegenomen in 2020). Ook in de groep 50-84 is de ontwikkeling vergelijkbaar: als gevolg van het verouderen van de babyboom zal deze groep het sterkst toenemen. De ontwikkeling in het aantal hoogbejaarden (85 jaar en ouder) laat in Groningen echter een ander beeld zien dan die in Nederland. Waar deze groep voor Nederland elk jaar groter wordt (een groei van 34% voor 2020 t.o.v. 2005) zal deze na een aanvankelijke groei tot 2011 weer afnemen waardoor deze groep in 2020 bijna 7% kleiner is dan in 2005.

- 3 -

figuur 2 Procentuele toe- en afname in leeftijdsgroepen op 1 januari 2020 tov 2005, Nederland en Groningen

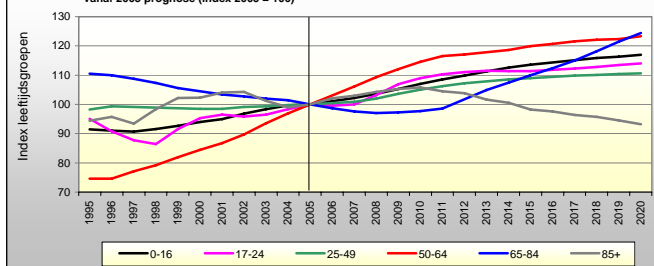


Ontwikkelingen naar leeftijd (figuur 3)

Tussen 1995 en 2005 is de bevolking in de gemeente toegenomen met ruim 10.000 personen. De groei heeft voornamelijk plaats gehad in de leeftijdsgroep 50-64 (een groei van ruim 6000 personen). Ook de leeftijdsgroep 0-11 laat een aanzienlijke groei zien, veroorzaakt door een stijging van het aantal geboortes vanaf 1997. De enige groep die een daling heeft laten zien is de leeftijdsgroep 65-84.

De groei van de bevolking zal zijn piek (3782) bereiken in 2008 waarna de groei zal afnemen. Dit is vooral duidelijk in de leeftijdsgroep 25-49; in 2008 is de groei van deze leeftijdsgroep nog 1213 terwijl deze in 2020 nog maar 90 zal bedragen. Voor de leeftijdsgroep 65-84 geldt juist het omgekeerde: tot 2008 zal deze groep in omvang afnemen waarna in een groei inzet die vanaf 2012 400-600 per jaar zal bedragen.

Figuur 3 Ontwikkeling in geselecteerde leeftijdsgroepen op 1 januari 1995-2020, vanaf 2005 prognose (index 2005 = 100)



- 4 -

Tabel 1 Natuurlijk verloop*	1999	2004	2009	2014	2019
geboortes totaal	1.933	2.018	2.127	2.247	2.293
sterfte	1.483	1.472	1.537	1.569	1.630
<i>natuurlijk verloop</i>	450	546	590	678	663
Algemeen vruchtbaarheidscoëfficiënt GR	37	38	37	38	38
Algemeen vruchtbaarheidscoëfficiënt NL	51	49	47	47	50
Bruto Sterftecijfer Groningen	8,6	8,2	8,0	7,8	7,9
Bruto Sterftecijfer Nederland	8,9	8,4	9,0	9,4	9,9

* Voor definities zie pagina 6

Natuurlijk verloop (tabel 1)

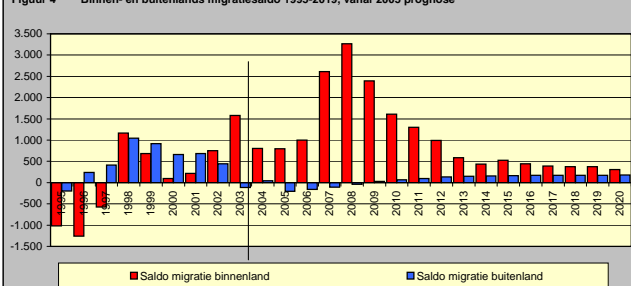
Tabel 1 toont ontwikkelingen in vruchtbaarheid en sterfte. Tijdens de prognoseperiode wordt een toename in zowel geboorte als sterfte verwacht. Op termijn echter zal de sterfte sterker toenemen uiteindelijk resulterend in een afnemende bijdrage van het natuurlijk verloop aan de bevolkingstoename. De tabel toont ook het algemeen vruchtbaarheidscoëfficiënt (AVC) en het bruto sterftecijfer voor de gemeente Groningen en ter vergelijking dat van Nederland. Het AVC ligt voor de gemeentelijke bevolking aanzienlijk lager dan voor de Nederlandse bevolking. Reden hiervoor is dat een belangrijk deel van de studenten na hun studie de gemeente verlaten en hun kinderen elders krijgen. Het sterftecijfer is dalende en zal gedurende de prognose sterk onder dat van Nederland komen te liggen. Reden hiervoor is de relatieve oververtegenwoordiging van de jongere leeftijdsgroepen, en een afname van de leeftijdsgroep 85 jaar en ouder

Migratiesaldo (figuur 4)

In de prognose is het binnenlands migratiesaldo afhankelijk van ontwikkelingen in de woningbouw in de gemeente en de ontwikkeling van het aantal studenten. Sinds 1998 is het binnenlands migratiesaldo positief. In de prognose zal het saldo tot 2008 groeien, dit vanwege een toename in vestiging en een afname in vertrek. Na 2008 neemt het saldo geleidelijk af. Deze ontwikkeling hangt samen met de voorziene woningbouwplanning van de gemeente.

Het gemeentelijke buitenlands migratiesaldo is in de prognose gekoppeld aan de prognose van de landelijke buitenlandse migratie van het CBS in 2004. Een toename in de immigratie en een afname in de emigratie heeft er sinds eind jaren 90 voor gezorgd dat het buitenlands migratiesaldo positief was. De laatste jaren is het saldo steeds kleiner geworden vanwege een afname in immigratie met als gevolg een negatief buitenlands migratiesaldo in 2003 en 2005 voornamelijk door een stijging van het vertrekcijfer. Na 2005 zal het vestigingscijfer echter weer gaan stijgen, resulterend in een positief buitenlands migratiesaldo in 2009. In de jaren daarna zal dit saldo verder stijgen.

Figuur 4 Binnen- en buitenlands migratiesaldo 1995-2019, vanaf 2005 prognose



- 5 -

Fact sheet demografische gegevens 2000-2020 met prognose vanaf 2005

bevolking naar leeftijdsgroep op 1 januari	2000	2005	2010	2015	2020	2020 (index 2005=100)
0-5	9.712	10.718	11.341	11.878	12.139	113,3
6-11	8.411	8.695	9.650	10.138	10.454	120,2
12-16	6.730	7.040	7.322	8.022	8.353	118,7
17-24	33.953	35.633	38.850	39.675	40.610	114,0
25-49	70.506	71.573	75.205	78.001	79.144	110,6
50-64	22.186	26.258	30.071	31.501	32.374	123,3
65-84	18.957	18.138	17.728	19.937	22.568	124,4
85+	2.756	2.695	2.852	2.648	2.512	93,2
totaal	173.211	180.750	193.019	201.800	208.154	115,2
Groene druk Groningen	0,351	0,282	0,279	0,281	0,285	101,3
Groene druk Nederland*	0,351	0,398	0,392	0,387	0,383	96,2
Grijze druk Groningen	0,184	0,167	0,153	0,161	0,176	105,5
Grijze druk Nederland*	0,244	0,228	0,247	0,290	0,324	142,1
aandeel vrouwen in leeftijdsgroep	2000	2005	2010	2015	2020	
0-5	0,481	0,488	0,484	0,484	0,484	99,2
6-11	0,497	0,485	0,489	0,484	0,485	100,0
12-16	0,483	0,498	0,486	0,492	0,486	97,7
17-24	0,523	0,523	0,530	0,528	0,527	100,7
25-49	0,475	0,476	0,475	0,476	0,477	100,2
50-64	0,505	0,495	0,498	0,502	0,503	101,6
65-84	0,601	0,589	0,571	0,555	0,549	93,2
85+	0,759	0,751	0,738	0,725	0,711	94,7
sterfte naar leeftijd en geslacht	2000	2005	2010	2015	2020	Totaal aantal 2005-2020
64 en jonger, mannen	179	193	221	232	240	3.590
65-74	179	156	158	195	242	2.950
75-84	217	234	229	223	230	3.630
85+	115	126	139	138	134	2.170
64 en jonger, vrouwen	115	124	140	148	152	2.280
65-74	108	102	101	117	144	1.800
75-84	255	255	224	212	210	3.560
85+	323	324	330	311	292	5.060
Migratie over het jaar	2000	2005	2010	2015	2020	Totaal aantal 2005-2020
vestiging binnenland	11.085	11.297	12.480	12.400	12.562	197.408
vertrek binnenland	10.990	10.498	10.871	11.878	12.253	180.001
saldo binnenlandse migratie	95	799	1.610	520	310	17.410
vestiging buitenland	2.257	2.196	2.643	2.856	2.908	42.851
vertrek buitenland	1.593	2.402	2.580	2.690	2.730	41.697
saldo buitenlandse migratie	664	-206	60	170	180	1.150

Definities

Natuurlijk verloop = aantal geboortes min het aantal sterftegevallen

AVC (Algemeen Vruchtbaarheidscoëfficiënt) = aantal geboortes per 1.000 vrouwen in de leeftijdsgroep 15-49 (midjaars populatie)

Bruto Sterftecijfer = aantal sterftegevallen per 1.000 van de bevolking (midjaars populatie)

Groene druk: De verhouding tussen het aantal personen van 0-19 jaar en de personen in de zogenaamde 'productieve' leeftijdsgroep van 20-64 jaar.

Grijze druk: De verhouding tussen het aantal personen van 65 jaar en ouder en de personen in de zogenaamde 'productieve' leeftijdsgroep van 20-64 jaar.

* Kernen CBS bevolkingsprognose 2004-2050

- 6 -