



Hulpverleningsdienst Groningen

De zorg voor een veilige stad

BELEIDSPLAN BRANDWEERZORG EN RAMPENBESTRIJDING 2008-2011



BRANDWEER

BELEIDSPLAN BRANDWEERZORG EN RAMPENBESTRIJDING

de zorg voor een veilige stad

Brandweer Groningen 2008 - 2011



Inhoudsopgave

1.	Inleiding	3
1.1.	Veiligheid	3
1.2.	Samenhang regionaal en gemeentelijk beleid	3
1.3.	Beleidscyclus.....	3
1.4.	Leeswijzer	4
2.	De grote ontwikkelingen en de brandweer in 2012.....	5
2.1.	Regionalisering.....	5
2.2.	WABO en Gebruiksbesluit.....	6
2.3.	Personeelsbeleid en bedrijfsvoering.....	7
2.4.	Regionalisering rampenbestrijding	7
3.	Brandweezorg	9
3.1.	Proactie.....	9
3.2.	Preventie.....	9
3.3.	Preparatie.....	11
3.4.	Repressie	13
3.5.	Nazorg	14
4.	Rampenbestrijding	15
4.1.	Multidisciplinaire crisisbeheersing	15
4.2.	Voorbereidingen gemeentelijke kolom	15
	Bijlagen	17
	Bijlage 1: Organisatie Brandweer Stad en Regio.....	17
	Bijlage 2: Financiën brandweer.....	18
	Bijlage 3: Personeel.....	19
	Bijlage 4: Materieel en materiaal	20
	Bijlage 5: Rampenbestrijding.....	21

1. Inleiding

1.1. Veiligheid

Veiligheid is voorpaginanieuws, onderwerp van maatschappelijke discussie en zorg. Het woord ‘veiligheid’ geeft bij Google in een fractie van een seconde 31,5 miljoen hits, over allerlei verschillende aspecten van het begrip waaronder sociale veiligheid, voedselveiligheid, financiële veiligheid en natuurlijk fysieke veiligheid. Fysieke veiligheid omvat het voorkomen en beperken van risico’s van ongevallen, branden en rampen, incidenten waarbij mensen gewond kunnen raken of kunnen overlijden of waarbij (grote) schade ontstaat. De gemeente heeft een grote verantwoordelijkheid op het gebied van fysieke veiligheid, het is één van haar basistaken. De gemeente Groningen wil zorgen voor een veilige woon- en leefomgeving, voor Groningers en bezoekers.

Het **hoofddoel** van dit plan is:
“de zorg voor een veilige stad”

Dit betekent in de eerste plaats dat we waar mogelijk risico’s willen wegnemen of beperken, om onveilige situaties te voorkomen. Daarnaast moeten de hulpdiensten klaar staan als er toch wat mis gaat, goed voorbereid en voorzien van de juiste middelen. De zorg voor brandveiligheid en rampenbestrijding is grotendeels ondergebracht bij de brandweer. In dit document wordt beschreven hoe de gemeentelijke brandweer van Groningen invulling geeft aan de zorg voor fysieke veiligheid.

1.2. Samenhang regionaal en gemeentelijk beleid

De brandweezorg in Groningen is organisatorisch verdeeld tussen de Brandweer Regio, die naast de wettelijke taken alle 25 gemeenten in de provincie beleidsmatige ondersteuning biedt en Brandweer Stad, de brandweerorganisatie van de gemeente Groningen. Brandweer Stad en Regio maken deel uit van de Hulpverleningsdienst en zijn samen gehuisvest in de brandweerkazerne aan de Sontweg. De organisatiestructuur van Brandweer Stad en Regio Groningen staat in bijlage 1.

De regionale brandweer kent het ‘Regionaal organisatieplan brandweezorg en rampenbestrijding’, dat op hoofdlijnen beschrijft welke taken in samenwerking of regionaal verband worden uitgevoerd. Voor de gemeentelijke brandweer is het kader voor de veiligheidszorg vastgelegd in de ‘Verordening brandweezorg en rampenbestrijding’, vastgesteld door de gemeenteraad in 2003. De verordening beperkt zich, naast een beschrijving van de formele verantwoordelijkheden en bevoegdheden, tot de hoofdlijnen van het beleid. De verordening schrijft daarom voor dat eens in de vier jaar het beleid meer gedetailleerd wordt beschreven, in een ‘Beleidsplan brandweezorg en rampenbestrijding’. Dit nu voorliggende Beleidsplan Brandweer Groningen (hierna ‘beleidsplan’) hangt nauw samen met het regionaal organisatieplan en gaat in op de taken die de gemeentelijke brandweer uitvoert, zowel voor de brandweezorg en rampenbestrijding in de eigen gemeente als voor de regionale taken die ter uitvoering bij het Groningse korps zijn neergelegd.

1.3. Beleidscyclus

Dit beleidsplan vormt de basis voor de brandweezorg in de komende jaren, van 2008 tot en met 2011. Met dit plan wordt de raad geïnformeerd. Het is het beleidskader aan de hand waarvan ieder jaar een jaarplan en een jaarverslag zal worden gemaakt. Op deze wijze wordt de rapportage en verantwoording aan het gemeentebestuur verbeterd en worden de mogelijkheden voor bestuurlijke aansturing vergroot¹. We gaan concreet monitoren hoe de voortgang verloopt zodat we kunnen sturen op kwaliteit. Voorbeelden van onderwerpen die we zeker gaan monitoren zijn controles en handhaving van brandveilig gebruik, oefenen en opkomsttijden van de repressieve dienst.

¹ Naar aanleiding van het rapport ‘Bestuurlijke aansturing van de Brandweezorg’ van de Inspectie Openbare Orde en Veiligheid (IOOV). Aangeboden aan de Tweede Kamer en de gemeenten in februari 2007.

1.4. Leeswijzer

We beginnen met een schets van de belangrijkste externe en interne ontwikkelingen die ons werk en onze organisatie beïnvloeden. Dit leidt tot een beschrijving van de positie van de brandweer in de omgeving en de inrichting van de kerntaken. Vervolgens worden de onderwerpen Brandweezorg en Rampenbestrijding apart en in meer detail beschreven.

Het hoofddoel “de zorg voor een veilige stad” wordt uitgewerkt in (sub)doelen. Het hoofdstuk Brandweezorg is ingericht volgens de schakels van de **Veiligheidsketen** die is beschreven in de Verordening Brandweezorg en Rampenbestrijding. Het is de aaneenschakeling van de beleidsterreinen proactie, preventie, preparatie, repressie en nazorg.

- **proactie**: wegnemen van structurele oorzaken van onveiligheid en het voorkomen van het ontstaan daarvan
- **preventie**: voorkomen en beperken van brand, zware ongevallen en rampen
- **preparatie**: voorzien in voorbereidende maatregelen voor een adequate bestrijding van branden, zware ongevallen en rampen
- **repressie**: op een adequate wijze bestrijden van branden, (zware) ongevallen en rampen
- **nazorg**: geven van aandacht aan slachtoffers en ingezet personeel na een brand, zwaar ongeval of ramp en evalueren

In hoofdstuk 4 beschrijven we de organisatie van de gemeentelijke rampenbestrijding. Natuurlijk speelt de brandweer ook een grote rol in de rampenbestrijding en bij multidisciplinair optreden. De taken van de brandweer in de rampenbestrijding behoren tot de basisbrandweezorg en zijn dus al (impliciet) beschreven in hoofdstuk 3. Een beknopte begroting van zowel de brandweer als de rampenbestrijding is te vinden in bijlage 2.

Per onderwerp wordt kort geschetst waar we nu, anno 2007, staan en welke ontwikkelingen we voorzien. Daarna worden de doelen voor de komende vier jaar beschreven in **ambities, acties en resultaten**. Deze zijn in het beleidsplan genummerd met Romeinse cijfers. In de jaarplannen en jaarverslagen die volgen zullen dezelfde Romeinse cijfers terug te vinden zijn met de geplande activiteiten of stand van zaken. We geven op deze manier zoveel mogelijk aan hoe we **concreet gaan meten en sturen op kwaliteit**.

2. De grote ontwikkelingen en de brandweer in 2012

Dit hoofdstuk beschrijft de belangrijkste, richtinggevende ontwikkelingen waar we als brandweer de komende vier jaar mee te maken hebben. Het zijn veelal van oorsprong externe ontwikkelingen die grote invloed hebben op onze taken en de manier waarop we ons werk doen. Als we deze verwachtingen over de komende jaren als uitgangspunten hanteren, kunnen we een ‘ruwe schets’ maken van hoe de brandweer er in 2012 uit zou kunnen zien. Als de omgeving verandert, bijvoorbeeld doordat de ontwikkelingen anders lopen dan verwacht of doordat er andere, nieuwe invloeden ontstaan, kan het beeld voor 2012 er ook nog anders uit komen te zien. Dat neemt niet weg dat we tussen 2008 en 2011 aan het werk gaan met de uitgangspunten zoals ze hier staan beschreven. Na de hoofdlijnen die in dit hoofdstuk uiteen worden gezet, volgen meer gedetailleerde uitwerkingen van de gevolgen van de ontwikkelingen en onze rol daarin, voor de Brandweer in hoofdstuk 3 en voor de Rampenbestrijding in hoofdstuk 4.

2.1. Regionalisering

Er zijn verschillende ontwikkelingen gaande op het gebied van regionalisering van (brandweer)taken. Een belangrijke discussie is de vorming van de veiligheidsregio. Er is bestuurlijke bereidheid om de integrale brandweezorg te optimaliseren. Het is op dit moment nog onduidelijk welke kant de regionalisering op gaat, maar het is zeker dat het op enig moment grote invloed zal hebben op de gemeentelijke brandweer. De vorming van veiligheidsregio's wordt vooral ingegeven door **de noodzaak tot kwaliteitsverbetering en eenduidige aansturing**. Aansluitend bij het wetsvoorstel rondom de veiligheidsregio's wordt ingezet op (interne) kwaliteitsverbetering van de brandweer. Waarschijnlijk worden kwaliteits-AMvB's opgesteld waarin normen voor de brandweer worden opgenomen. Op termijn kan deze kwaliteitsslag worden vertaald in verdere groei naar een regionaal georganiseerde brandweer. We gaan er van uit dat we voorlopig ruimte krijgen om de regionalisering zelf vorm te geven en in ons eigen tempo te laten verlopen.

De regionalisering zal betekenen dat de regionale brandweer in toenemende mate het centrum voor beleid en advies is voor alle 25 groningse gemeenten. De brandweerkorpsen van de gemeenten zijn verantwoordelijk voor hun eigen basisbrandweezorg en werken samen met buurgemeenten om deze te verzorgen. Voor de gemeentelijke brandweer van Groningen betekent dit dat voor de basisbrandweezorg vooral wordt samengewerkt met enkele partners uit het Rayon Midden: Haren, Ten Boer, Slochteren en in (iets) mindere mate met andere buurgemeenten. De gemeente Ten Boer heeft haar taken, met uitzondering van de brandweertaken, overgedragen aan de gemeente Groningen. De komende periode wordt de samenwerking voor de brandweertaken verder vormgegeven en geformaliseerd. Ten Boer behoudt wel de eigen vrijwilligerspost.

Met de gemeente Haren zijn afspraken gemaakt over samenwerking in twee fasen: in de eerste fase is de (onder)commandant Stad Groningen ook commandant brandweer voor Haren geworden. De tweede fase houdt in dat de beide korpsen gaan samenwerken voor de basisbrandweezorg in Haren en Groningen Zuid. De uitvoering van deze tweede fase wordt niet voorzien voor de komende vier jaar. Of en zo ja, wanneer, het daarna wordt geïmplementeerd is met name afhankelijk van de beschikbaarheid en belastbaarheid van de vrijwilligers in Haren.

Verder speelt in regionaal verband de vorming van de gemeenschappelijke noordelijke meldkamer. De verwachting is dat deze in 2010 vanuit Drachten zal functioneren. Dit heeft waarschijnlijk geen ingrijpende gevolgen voor de (interne) organisatie van de brandweer.

Een grote ruimtelijke verandering is de verdere ontwikkeling van Meerstad. De gemeenten Slochteren en Groningen gaan Meerstad ontwikkelen via een zogenoemde Gemeenschappelijke Regeling (WGR²). De komende vier jaar geeft de bouw van Meerstad geen problemen met de opkomsttijden, het verplaatsen of nieuwbouwen van kazernes is (nog) niet nodig. Het is wel van belang dat de nieuwe brug over het Eemskanaal (de Berlagebrug) dan in gebruik is genomen. Ook de geplande brug over het

² WGR: Wet gemeenschappelijke regelingen

Winschoterdiep is van essentieel belang voor het tijdig opkomen van de hulpdiensten in Meerstad. Voor de langere termijn zal de brandweer adviseren aan de gemeenschappelijke regeling hoe de basisbrandweezorg in Meerstad gewaarborgd kan worden, mogelijk zijn daar op termijn investeringen voor nodig. Dit zal worden onderzocht en indien nodig worden bedragen opgenomen in de meerjaren-investeringsplannen vanaf 2011.

Op dit moment wordt ook gediscussieerd over een tweede grote ruimtelijke ontwikkeling, de aanleg van de zogenaamde 'zuid-tangent'. De gevolgen van de aanleg van deze hoofdverkeersader voor de opkomsttijden in de omliggende wijken zijn op dit moment niet te overzien. Dit kan betekenen dat een extra investering nodig is om de kwaliteit van de basisbrandweezorg te waarborgen, ook tijdens de aanleg van de nieuwe weg. Zodra hier duidelijkheid over is zullen ook hiervoor indien noodzakelijk bedragen in de meerjarenplanning worden opgenomen.

2012: Positie brandweer in de regionale ontwikkelingen

- ~ De **Wet veiligheidsregio's** is van kracht, maar we geven zelf en in ons eigen tempo vorm aan de regionalisering. De regionale brandweer is een centrum voor beleid en advies en de gemeentelijke brandweer verzorgt de basisbrandweezorg in de stad en diverse specialismen voor de regio (§3.4).
- ~ De ontwikkeling van **Meerstad** en ook andere **stadsuitbreidingen** van Groningen hebben *in deze periode* nog niet voor een zodanige uitbreiding van het verzorgingsgebied gezorgd dat het nodig is om meer kazernes te bouwen of om ons op herlocatie te bezinnen.
- ~ Brandweer **Ten Boer** valt onder de brandweer van Groningen, met de 'bijzonderheid' dat er een eigen vrijwilligerspost blijft functioneren.
- ~ De gemeente **Haren** heeft haar eigen, zelfstandige brandweer. De (onder)commandant Brandweer Stad van Groningen is tevens commandant brandweer Haren. Natuurlijk wordt samengewerkt waar dat meerwaarde heeft.

Voorwaarde voor samenwerking met Ten Boer

Om de samenwerking met de gemeente Ten Boer te kunnen vormgeven, moeten er in Ten Boer enkele veranderingen worden doorgevoerd. Volgens de brandweernorm van de regio Groningen wordt aan de hand van het verzorgingsgebied (onder andere bevolking en risicobeeld) bepaald hoeveel fte's en middelen er voor de brandweer behoren te zijn, verdeeld naar werkzaamheden (zoals Preparatie, Preventie, Beleid, ...). Om de beschreven samenwerking van de twee gemeentelijke brandweeren mogelijk te maken zal de brandweer van de gemeente Ten Boer moeten gaan voldoen aan de brandweernorm Groningen. Praktisch gezien betekent dit vooral dat er capaciteit voor beleid moeten worden ingeleverd en dat er voor Operationele Voorbereiding meer capaciteit beschikbaar komt.

2.2. WABO en Gebruiksbesluit

Naar verwachting worden in 2008 het 'Besluit Brandveilig Gebruik Bouwwerken' (Gebruiksbesluit) en in 2009 de 'Wet algemene bepalingen omgevingsrecht' (WABO) ingevoerd. Deze twee wetten zullen leiden tot noodzakelijke coördinatie en intensievere samenwerking tussen de meest betrokken diensten: Hulpverleningsdienst, Milieudienst en dienst Ruimtelijke Ordening en Economische Zaken. De WABO en het Gebruiksbesluit zullen leiden tot een herverdeling van taken en bevoegdheden, zowel tussen de betrokken diensten als binnen de brandweerorganisatie.

De beleidsmatige en adviserende taken op het gebied van brandpreventie zullen meer gesplitst gaan worden in taken voor een (lokale) frontoffice en voor een backoffice die regionaal georganiseerd wordt. De regionale brandweer adviseert over vergunningaanvragen, vertaalt landelijk beleid in handreikingen voor lokale korpsen en geeft eventueel richtlijnen voor specifieke onderwerpen. Dit kan zorgen voor meer uniformiteit en continuïteit op het gebied van brandpreventie in de regio. De uitvoering van de preventie blijft de verantwoordelijkheid van de gemeentelijke brandweer.

Bij al deze ontwikkelingen is het van cruciaal belang dat de schakels van de veiligheidsketen goed op elkaar blijven aansluiten. Dit betekent onder andere dat een sterke samenhang tussen vergunningverlening, handhaving, preparatie en repressie vereist is.

2012: Organisatie Preventie

- ~ De **adviserende en beleidsmatige taken op het gebied van brandpreventie** zijn opgetild naar een ander niveau. Dit betekent in de praktijk dat deze taken bijvoorbeeld kunnen zijn ondergebracht bij de regionale brandweer of dat (regionale) steunpunten zijn gevormd met samenwerken de gemeenten.
- ~ Voor de vergunningaanvrager is er één gemeentelijke frontoffice waarin de brandweer, RO/EZ en Milieudienst samenwerken om de aanvrager één omgevingsvergunning te verlenen.
- ~ De handhaving binnen de Gemeente Groningen zal veranderen. Dit betekent of een nog intensievere samenwerking tussen de meest betrokken diensten: HVD, MD en dienst RO/EZ of een nieuwe handhavingdienst of -afdeling.

Voorwaarde voor de positionering van de handhaving

Om veilig te kunnen werken tijdens de brandbestrijding, moeten de mensen in de uitrukdienst goed en tijdig geïnformeerd zijn over de ‘gebouwde stad’. Zo moeten ze weten hoe er gebouwd is, waar gebouwen voor worden gebruikt en hoe de bereikbaarheid is geregeld. In de huidige organisatie hebben de handhavers deze actuele kennis en zorgen ze voor informatie-overdracht aan de repressie. Deze samenhang binnen de veiligheidsketen moet ook in een nieuwe situatie gewaarborgd blijven. Een van de mogelijkheden hiervoor is het inzetten van repressieve medewerkers van de brandweer bij controle en handhaving (zie §3.2).

2.3. Personeelsbeleid en bedrijfsvoering

De Arbeidstijdenwet (ATW) en het Arbeidstijdenbesluit (ATB) hebben grote invloed op de roosters van de repressieve dienst. We gaan er van uit dat we blijven werken met drie ploegen die 24-uursdiensten draaien. Door de beperking in werktijden voor de 24-uursdienst op grond van het ATB is veel aandacht nodig voor de bedrijfsvoering. Het organiseren van opleiden en oefenen heeft de grootste prioriteit, omdat het repressieve personeel moet voldoen aan de wettelijke kwaliteitseisen.

We vinden het daarnaast belangrijk dat de repressieve dienst contacten onderhoudt met de burger (‘meer rood op straat’). Het wordt door de verminderde aanwezigheid een grote uitdaging om handavings- en voorlichtingstaken uit te laten voeren door repressieve medewerkers, we zullen de bedrijfsvoering zodanig moeten inrichten dat hier tijd voor is.

In de komende jaren moeten verder het loopbaanbeleid en het Besluit Kwaliteit Brandweerpersoneel worden geïmplementeerd. Dit betekent dat nieuwe medewerkers zullen worden aangenomen met een hoger opleidingsniveau dan voorheen, dat iedereen die nieuw begint een plan heeft voor de ‘tweede loopbaan’ na twintig dienstjaren en dat de functies en rangen zijn aangepast aan de nieuwe structuur.

2012: Bedrijfsvoering brandweer

- ~ De brandweer is een overwegend uitvoerende organisatie waarbinnen de basisbrandweezorg is geregeld. Hieronder vallen repressie, preparatie en het uitvoerende deel van preventie.
- ~ De repressie bestaat uit drie ploegen die 24-uursdiensten draaien en de bedrijfsvoering is zodanig georganiseerd dat de repressieve medewerkers voldoen aan alle eisen die gesteld worden aan opleiden en oefenen. Daarnaast onderhoudt de uitrukdienst contacten met burgers, bijvoorbeeld in het kader van voorlichting.
- ~ De functies in de repressieve dienst zijn in overeenstemming met het Besluit Kwaliteit Brandweerpersoneel en alle medewerkers voor wie het loopbaanbeleid geldt, hebben een plan voor hun tweede loopbaan.

2.4. Regionalisering rampenbestrijding

De Wet Veiligheidsregio’s heeft ook invloed op de organisatie van de rampenbestrijding. Op dit moment maakt de rampenbestrijding een verbreding door in de richting van **crisisbeheersing**. Dit betekent dat de crisisbeheersingsorganisatie niet alleen bij traditionele rampen zoals ontploffingen en overstromingen kan worden ingezet, maar ook bij andere ingrijpende gebeurtenissen. Hierbij kunnen we bijvoorbeeld denken aan (grootschalige) ordeverstoring of maatschappelijke onrust of dreiging, zoals

in het recente verleden de dreiging van een uitbraak van vogelgriep. Samengevat gaat het om gebeurtenissen met met een zeer wisselend karakter, met soms ernstige gevolgen, veel media-aandacht en een brede maatschappelijke impact, die vragen om bestuurlijke coördinatie.

Op basis van de Wet Veiligheidsregio's zal het gemeentelijke rampenplan worden vervangen door een regionaal crisisplan dat aan bepaalde, door de rijksoverheid gestelde, kwaliteitseisen moet voldoen. In Groningen wordt al veel op regionaal niveau samengewerkt. Dit gebeurt in de voorbereiding op crises, bijvoorbeeld door het ontwikkelen van modeldraaiboeken (planvorming) en door bepaalde oefeningen regionaal te organiseren. Tijdens een ramp of crisis wordt regionaal samengewerkt. Er is een regionaal convenant waarin is vastgelegd dat in geval van een crisis gebruik kan worden gemaakt van personeel van buurgemeenten. Ook zijn er 'regiopools' voor bijvoorbeeld het registreren van slachtoffers en het registreren en afhandelen van schade.

De samenwerking met de gemeente Ten Boer gaat nog verder: in geval van een ramp of crisis maakt Ten Boer gebruik van een deel van de crisisorganisatie van de gemeente Groningen. In de praktijk betekent dit dat de gemeente Ten Boer zelf het Gemeentelijk Beleidsteam bezet³ en voor de rest gebruik maakt van het personeel en de faciliteiten van de gemeente Groningen. Op dit moment wordt ook deze samenwerking met Ten Boer geïmplementeerd.

De komende jaren moet nadrukkelijk worden gewerkt aan het implementeren van de regionalisering en in het bijzonder de samenwerking met Ten Boer. De planvorming moet worden geactualiseerd en de interne organisatie zal worden versterkt. Een belangrijke prioriteit voor de komende jaren is het opleiden en oefenen van de crisisorganisatie. Om dit te kunnen realiseren is vanaf 2007 de formatie voor de ambtenaar rampenbestrijding van de gemeente uitgebreid.

2012: Organisatie Crisisbeheersing

- ~ De gemeente Groningen heeft de beschikking over actuele plannen voor crisisbeheersing: een regionaal crisisplan en uitgewerkte en geïmplementeerde draaiboeken, waar mogelijk regionaal en anders (inter)gemeentelijk.
- ~ Er is een goed opgeleide en geoefende crisisorganisatie die zowel voor de gemeenten Groningen als Ten Boer ingezet kan worden en die volgens de regionale convenanten ondersteuning kan bieden bij crises in andere gemeenten.

³ Het Gemeentelijk Beleidsteam (GBT) bestaat uit de burgemeester, de gemeentesecretaris, een voorlichter, de ambtenaar rampenbestrijding en een notulist.

3. Brandweezorg

3.1. Proactie

Het doel van proactie is het **voorkomen of wegnemen van structurele oorzaken van onveiligheid**. Dit betekent dat risico's bij nieuwe ruimtelijke ontwikkelingen, zoals infrastructurele projecten of bouwprojecten, van te voren moeten worden geïnventariseerd en geanalyseerd. Een belangrijk hulpmiddel hierbij is een actuele risicokaart, waarop alle risico's en kwetsbare objecten (zoals scholen en ziekenhuizen) in de gemeente staan weergegeven. De brandweer, de Milieudienst en de provincie zijn allen verantwoordelijk voor een deel van de informatie, de uiteindelijke kaart wordt in overleg geactualiseerd. Bij de inrichting van de stad kan de risicokaart gebruikt worden om te sturen op het minimaliseren van risico's. Ook de bereikbaarheid van alle bestaande en nieuwe gebieden voor hulpdiensten is een belangrijk aandachtspunt bij ruimtelijke ontwikkelingen. Om de minimalisering van risico's te kunnen waarmaken is het van groot belang dat de brandweer in een vroeg stadium, meestal in de planingsfase, bij ontwikkelingen wordt betrokken.

In Groningen is het beleidsveld proactie vooral regionaal georganiseerd. De regionale brandweer heeft een afdeling Risicobeheersing die voor de hele provincie, inclusief de stad Groningen, zorgt voor expertise en ondersteuning op het gebied van proactie. De afdeling Risicobeheersing van de regionale brandweer werkt nauw samen met de afdeling Preventie van de gemeentelijke brandweer (zie §3.2). Belangrijke regelgeving waar Risicobeheersing over adviseert zijn bijvoorbeeld: externe veiligheid, Besluit Rampen en Zware Ongevallen (BRZO), Vuurwerkbesluit.

Ontwikkelingen

- **Externe Veiligheid**

Het taakveld externe veiligheid begint in nauwe samenwerking met de regionale brandweer vorm te krijgen. Binnen de gemeente Groningen is onder andere beleid opgesteld voor het hanteren van groepsrisico's in nieuwe en bestaande situaties. De gemeentelijke brandweer zal voornamelijk een taak hebben op gebied van preparatie (zie §3.3).

- **Meerstad**

Eén van de grote ruimtelijke projecten die de komende tijd aandacht blijft vragen is de ontwikkeling van Meerstad. Er zal onder meer worden geadviseerd op het gebied van inrichting en infrastructuur.

- **Andere ruimtelijke ontwikkelingen**

Natuurlijk zijn er in een gemeente als Groningen regelmatig nieuwe ruimtelijke ontwikkelingen. Zo voorzien we voor de komende jaren onder andere onderzoek naar de ontwikkeling van een trambaan, de planning van ongelijkvloerse kruisingen van de ringweg, verdichting van de stad onder de noemer Intense stad en diverse hoogbouwprojecten (zoals langs het Eemskanaal en het van Starckenborghkanaal). Dergelijke ontwikkelingen moeten beoordeeld worden op aspecten van fysieke veiligheid.

Actie:

- I. De brandweer zorgt er voor dat zij door RO/EZ en de regionale brandweer betrokken wordt bij de beoordeling van ruimtelijke ontwikkelingen.

Resultaat:

- II. De risicokaart van de gemeente Groningen is compleet en actueel.

3.2. Preventie

Preventie heeft als doel het **voorkomen van directe oorzaken van onveiligheid en het beperken van de gevolgen ervan**. Belangrijke hulpmiddelen bij brandpreventie zijn brandveiligheidsvoorschriften, die te vinden zijn in het Bouwbesluit, de Bouwverordening en de Brandbeveiligingsverordening. De afdeling Preventie verleent gebruiksvergunningen en adviseert bij aanvragen voor bouw- en milieuvergunningen aan de dienst RO/EZ en de Milieudienst. Daarnaast wordt voorlichting gegeven over brandveiligheid bijvoorbeeld bij kamerverhuur. Om te zorgen dat de brandpreventie ook tijdens de

bouw en ‘tijdens gebruik’ op peil blijft, wordt toezicht gehouden op naleving van de brandveiligheidsvoorschriften. Ook bij grote evenementen heeft de brandweer een adviserende en controlerende rol. Tijdens de toetsing, advisering en handhaving wordt samengewerkt met andere vergunningverlenende en handhavende instanties, in het bijzonder de Milieudienst en de dienst RO/EZ (Ruimtelijke Ordening en Economische Zaken). Deze samenwerking zal de komende jaren, mede door landelijke ontwikkelingen, verder worden versterkt. Zoals beschreven in §2.2 wordt ook de organisatie van de brandpreventie op het niveau van de regionale brandweer en de gemeentelijke brandweer de komende periode opnieuw bekeken. De uiteindelijke verdeling van de preventietaken wordt sterk beïnvloed door de landelijke ontwikkelingen.

Vergunningverlening

Om onveiligheid te voorkomen worden afspraken gemaakt over brandveiligheidsmaatregelen bij de bouw en het gebruik van gebouwen. Deze afspraken worden vastgelegd in gebruiksvergunningen die wij verlenen of in bouwvergunningen, die door RO/EZ worden verleend en waar wij over adviseren. Op het gebied van preventie worden de komende jaren op landelijk niveau ingrijpende wijzigingen doorgevoerd. Zo worden naar verwachting in 2008 en 2009 het ‘Besluit Brandveilig Gebruik Bouwwerken’ (Gebruiksbesluit) en de ‘Wet algemene bepalingen omgevingsrecht’ (WABO) ingevoerd.

- **Gebruiksbesluit**

Het Gebruiksbesluit stelt brandveiligheidseisen die voor iedereen in elke gemeente gelijk zijn. Daarmee komt een eind aan (onnodige) verschillen tussen gemeentelijke (bouw)verordeningen. In 80 procent van de gevallen komen algemene brandveiligheidsregels voor bouwwerken in combinatie met een meldingsplicht in plaats van de huidige gebruiksvergunning. De gemeente heeft daarbij beleidsvrijheid ten aanzien van haar controletaken. Dit kan betekenen dat de huidige controlefrequentie gehandhaafd blijft, ook al is in veel gevallen sprake van ‘slechts’ een melding. Brandveilig gebruik van kamerverhuurpanden voor meer dan vier personen wordt voor het eerst in dit besluit geregeld.

- **WABO**

De WABO heeft tot doel om diverse wettelijke vergunningen te integreren in één **omgevingsvergunning**. Uitgangspunten van VROM voor de omgevingsvergunning zijn niet alleen dat er nog slechts één vergunning noodzakelijk is, maar ook dat men hiervoor terecht kan bij één loket, dat men voor een vergunningaanvraag slechts aan één set indieningsvereisten hoeft te voldoen, dat er slechts één aanvraagprocedure doorlopen behoeft te worden, dat er één procedure komt voor beroep en bezwaar en dat ook de handhaving van de vergunning door één bevoegd gezag wordt gecoördineerd. Het vergroten van de dienstverlening staat hierbij voorop.

Concreet betekent dit dat de bouw-, sloop-, milieu-, gebruiks-, monumenten-, ligplaatsvergunningen en enkele APVG-vergunningen zullen verdwijnen⁴. Om de omgevingsvergunning in de praktijk te brengen is goede coördinatie en samenwerking nodig, met name tussen de meest betrokken diensten: Hulpverleningsdienst, Milieudienst en dienst RO/EZ.

Tot deze landelijke wet- en regelgeving is geïmplementeerd blijven we in nauwe samenwerking met RO/EZ en de Milieudienst adviseren over bouw- en milieuvergunningen en verlenen we gebruiksvergunningen⁵.

Handhaving

De afspraken die in vergunningen worden vastgelegd om brandveiligheid te verbeteren moeten ook worden gecontroleerd, dit doen we door te handhaven. De invoering van de WABO zal zoals gezegd moeten leiden tot **integraal gecoördineerde handhaving**, dit komt tot uiting in een integraal handhavingsplan. Ook voor de handhaving is het daarom belangrijk de samenwerking met de andere betrokken diensten te intensiveren. Zolang de integraal gecoördineerde handhaving geen aanleiding geeft voor verandering, blijven we met de huidige intensiteit brandveiligheidscontroles uitvoeren. Op basis van richtlijnen van het ministerie van BZK en enkele gemeentelijke convenanten hebben we in de

⁴ Het blijft mogelijk om zogenaamde deelvergunningen aan te vragen, zodat niet alle – bij de omgevingsvergunning aan te haken – vergunningen geheel zullen verdwijnen.

⁵ Daarnaast wordt soms ook samengewerkt of afgestemd met de GGD bij inspecties voor hygiëne en veiligheid, bijvoorbeeld bij controle in kinderdagverblijven.

gemeente ca. 1200 instellingen waar met verschillende frequentie wordt gecontroleerd. Wanneer de hercontroles worden meegeteld, betekent dit dat we ongeveer 2000 controles per jaar uitvoeren. Daarnaast zijn er ruim 2000 kamerverhuurpanden in de stad, die eenmaal per jaar worden gecontroleerd.

Voorlichting

Naast vergunningverlening en handhaving kan ook voorlichting een belangrijke bijdrage leveren aan het voorkomen van onveiligheid en het beperken van gevolgen van brand. Zo hebben bijvoorbeeld de controleurs die zich bezighouden met de controle van kamerverhuurpanden ook een voorlichtende taak met als doel het veiligheidsbewustzijn en gedrag van studenten te beïnvloeden. De uitrukdienst zou er op een vergelijkbare manier voor kunnen zorgen dat de brandweer een gezicht verkrijgt in de gemeente Groningen. Zowel de brandveiligheid als de brandveiligheidsbeleving kunnen worden vergroot door zichtbare aanwezigheid van de brandweer in de stad. De (hoofd)brandwacht kan als aanspreekpunt van de brandweer een voorlichtende en controlerende taak verrichten. Hierdoor kan actief worden aangestuurd op gedragsbeïnvloeding van bewoners. Zo wordt uiting gegeven aan het besef dat brandveiligheid niet alleen belangrijk is *voor* burgers, maar tevens in belangrijke mate moet worden bereikt *door* het eigen gedrag van burgers.

Tegelijkertijd kan de uitrukdienst informatie verzamelen in en over het verzorgingsgebied. Deze informatie kan op diverse manieren worden ingezet voor van andere schakels in de veiligheidsketen. Denk bijvoorbeeld aan gegevens over brandpreventieve voorzieningen voor preventie en over verkeersmaatregelen voor preparatie.

Ambities:

- III. In 2009 ligt er een integraal handhavingsplan van de brandweer, de Milieudienst en RO/EZ, waarin de relatie tussen preventie, preparatie en repressie behouden is. Op basis van dit plan worden jaarlijkse controleprogramma's en -rapportages gemaakt.
- IV. De repressieve medewerkers geven vanaf 2010 voorlichting 'naar buiten', waardoor de brandweer een duidelijk gezicht heeft naar burgers en bedrijven en waardoor lokale informatie direct bij de repressie bekend is.

Actie:

- V. De landelijke wetgeving wordt geïmplementeerd in goed overleg en nauwe samenwerking met de regionale brandweer, de Milieudienst en de dienst RO/EZ.

Resultaat:

- VI. We voeren jaarlijks 2000 controles uit voor gebruiksvergunningen, evenementen etc. en 2000 controles voor kamerverhuur, verlenen ca. 20 gebruiksvergunningen en adviseren over (gemiddeld) 800 bouwplannen.

3.3. Preparatie

Het doel van preparatie is de **voorbereiding op de daadwerkelijke bestrijding van incidenten**. Het personeel en de organisatie moeten goed zijn voorbereid op inzetten en daarnaast moeten ook alle materieel (voertuigen e.d.), materiaal en plannen in orde zijn. De preparatie op brandbestrijding en technische hulpverlening bestaat in het totaal uit de volgende aspecten: personeel, opleiden en oefenen, materieel en materiaal, planvorming, bluswatervoorziening en verbindingen.

Personeel

De eerste stap in de voorbereiding op onveilige situaties is het personeel: er moet voldoende personeel zijn met de juiste opleidingen en training om de parate sterkte te waarborgen (zie §3.4 en bijlage 3). Voor het brandweerwerk is de fysieke fitheid van het personeel van cruciaal belang. Er wordt regelmatig en gericht gesport en er worden sporttesten gedaan. Natuurlijk wordt iedereen, conform de wettelijke eisen medisch gekeurd, waarbij de frequentie van keuring afhankelijk is van leeftijd en functie.

Opleiden & Oefenen

Het personeel moet niet alleen beschikbaar zijn, maar moet ook goed voorbereid zijn op zijn taak. Alle brandweermensen moeten zijn opgeleid om hun functie te kunnen uitoefenen en soms volgen zij aanvullende opleidingen om carrière te maken. Daarnaast moet iedereen continu geoefend zijn, zowel voor bestrijding van brand als voor overige (technische) hulpverlening. In de 'Leidraad Oefenen' zijn landelijke afspraken vastgelegd⁶ waaraan de geoefendheid van een brandweerman/-vrouw moet voldoen. De leidraad is een richtlijn, die we in 2008 zullen uitwerken in een oefenbeleidsplan. Daarin wordt korpspecifieke invulling gegeven aan de leidraad en worden aanvullingen beschreven, met name op het gebied van realistisch oefenen en het eigen verzorgingsgebied. Bij de implementatie van het oefenbeleidsplan vanaf 2009 krijgen alle medewerkers een 'oefenpaspoort' waarin de individuele geoefendheid wordt bijgehouden. In eerste instantie zal dit op kwantitatieve basis gaan (aantal en soort gevolgde oefeningen) en later ook op kwalitatieve basis (verworven competenties en vaardigheden).

De brandweezorg wordt in de praktijk ingedeeld in basiszorg en specialismen. De leidraad maakt hetzelfde onderscheid. Basiszorg is de zorg voor de dagelijkse werkzaamheden in het eigen verzorgingsgebied, zoals bestrijding van brand, (technische) hulpverlening bij ongevallen en ondersteuning van ambulancepersoneel. Specialismen zijn bijzondere brandweertaken die regionaal zijn verdeeld, zoals hulpverlening bij waterongevallen (duiken) en ongevallen met gevaarlijke stoffen (OGS) of ondersteuning bij grootschalig brandweeroptreden.

Omdat Groningen veel specialistische taken voor de regio vervult, zullen ook deze onderdelen moeten worden beoefend. De regie van deze oefeningen is grotendeels regionaal geregeld, maar oefeningen moeten natuurlijk wel door het eigen korps worden uitgevoerd. De bedrijfsvoering van de repressie zal moeten worden aangepast om voldoende oefenen voor basiszorg en specialismen mogelijk te maken. Het team Opleiden en Oefenen (O&O) Stad zal een steeds grotere regierol gaan spelen bij het organiseren en voorbereiden van het oefenen. Er is meer capaciteit nodig in O&O dagdienstfuncties om deze rol goed te kunnen invullen.

Materieel en materiaal

Naast deskundig personeel is voor bestrijding van noodsituaties ook specialistisch materieel en materiaal nodig. Een beknopte opsomming van de voertuigen en materialen die brandweer Groningen kan inzetten staat in bijlage 4. Het regulier onderhoud van voertuigen, ademluchttoestellen en andere materialen wordt door de Technische Dienst gedaan. Het personeel van de Technische Dienst is bovendien reservecapaciteit voor de uitruk: als er op enig moment te weinig mensen beschikbaar zijn voor de parate sterkte of bij grote incidenten draaien deze mensen mee in de repressie.

Planvorming

Het maken en actualiseren van aanvalsplannen, bereikbaarheidskaarten en brandkranenboeken valt in de huidige situatie onder de afdeling preventie. Het is voor de voorbereiding van de repressieve dienst belangrijk nauw betrokken te zijn bij deze preparatie. Om de eerder genoemde samenhang tussen de schakels van de veiligheidsketen te bewaken, gaan repressieve medewerkers een rol spelen bij de controle van bijvoorbeeld aanvalsplannen. Het komt de efficiëntie ten goede als de repressieve medewerkers ook zelf verantwoordelijk zijn voor de actualisatie van de plannen en kaarten.

Resultaten:

- VII. Eind 2011 voldoet iedereen in de uitrukdienst *aantoonbaar* aan de kwaliteitseisen voor repressief personeel. Hiertoe meten en registreren we de kwantitatieve en kwalitatieve vaardigheden van de brandweermensen (inclusief sport- en medische testen) en heeft iedere medewerker een eigen oefenpaspoort.
- VIII. In 2008 beschikken alle daar toe verplichte bedrijven over een Aanvalsplan (AVP) of een Bereikbaarheidskaart. De repressieve medewerkers zijn (mede) verantwoordelijk voor de actualisatie van plannen en kaarten.

⁶ De Leidraad Oefenen is opgesteld door het Nederlands Instituut voor Fysieke Veiligheid in opdracht van het ministerie van BZK. Het wordt naar verwachting in de loop van 2008 'bindend' gemaakt, tegelijk met de implementatie van het Besluit Kwaliteit Brandweerpersoneel.

3.4. Repressie

Repressie heeft als doel de **bestrijding van onveiligheid en de verlening van hulp in acute noodsituaties door inzet van brandweer** en andere hulpverleningsdiensten. Het korps van Groningen verzorgt de repressieve basiszorg voor de eigen gemeente en de specialismen voor een groot deel van de regio. In 2005 is een Regionaal Repressief Dekkingsplan (RRDP) voor de regio Groningen opgesteld. Op basis van een theoretisch model wordt hierin een indicatie gegeven van de kwaliteit van de basisbrandweezorg, die wordt gedefinieerd als het vermogen om *in voldoende mate, voldoende snel en met voldoende middelen* bij een incident te arriveren. Het RRDP geeft dus een richtlijn hoe snel de brandweer voor bepaalde taken ter plaatse moet zijn, de zogenaamde ‘aanbevolen opkomsttijd’. Het streven is om bij 80% van alle alarmeringen binnen de aanbevolen opkomsttijden aanwezig te zijn.

Om aan de opkomstnormen te kunnen voldoen heeft de gemeente Groningen twee brandweerposten, waar zeven dagen per week, 24 uur per dag in het totaal twintig brandweermensen paraat zijn die met elkaar alle benodigde functies kunnen vervullen. In bijlage 3 is een overzicht opgenomen van het repressief personeel. Op de kazerne aan de Sontweg hebben altijd minimaal twaalf brandweermensen dienst en op de post in Vinkhuizen aan de Diamantlaan minimaal acht. Dit betekent dat er drie tankautospuiten (TAS'en) en één redvoertuig (hoogwerker of ladder) bemand kunnen worden. Alleen bij grote incidenten zijn drie tankautospuiten nodig, de mensen die de derde TAS bemannen staan daarom in de praktijk ingedeeld als bemanning van de duikwagen (vier personen) en een hulpverleningsvoertuig (HV, twee personen). Alle specialismen⁷ worden vanuit de kazerne aan de Sontweg uitgevoerd, hier staan ook de voertuigen en materialen die voor deze taken worden ingezet. Er zijn regionale afspraken over opkomst bij grote en zeer grote branden, waarbij buurgemeenten elkaar ondersteunen. In de praktijk betekent het dat de derde en volgende TAS'en in onze gemeente uit de omliggende brandweerkorpsen komen. Daarmee houden we een eigen TAS als reserve achter de hand en zijn tevens een aantal regionale taken gewaarborgd. Daarnaast is er een (regionaal) piket voor officieren, commando en voorlichters, die worden opgeroepen bij grotere of bijzondere incidenten.

Personeelsbeleid en bedrijfsvoering

De afgelopen jaren hebben enkele belangrijke ontwikkelingen plaatsgevonden, zoals de nieuwe wetgeving romdom arbeidstijden en de invoering van een ‘tweede loopbaan’ voor repressief personeel. De gevolgen van deze veranderingen zullen voor de uitrukdienst de komende jaren duidelijk merkbaar worden. Ook staat nog één ontwikkeling op de agenda voor de komende periode, namelijk het nieuwe Besluit Kwaliteit Brandweerpersoneel.

- **Arbeidstijden (ATB en ATW)**

Zoals in §2.3 is gesteld, heeft de arbeidstijdenwetgeving ingrijpende gevolgen voor de roosters en de bedrijfsvoering van de repressieve dienst. De grootste uitdaging voor de komende jaren is het vormgeven van de nieuwe organisatie van de repressie en het invullen van de bedrijfsvoering op een zodanige manier dat er voldoende ruimte is voor opleiden en oefenen en alle andere werkzaamheden.

- **Loopbaanbeleid**

In de CAO van 2005 is vastgelegd dat nieuw brandweerpersoneel maximaal twintig jaar in een repressieve functie werkzaam mag zijn. Voor zittend personeel is een overgangsregeling afgesproken. Tijdens de (maximaal) twintig jaar in de uitrukdienst wordt men opgeleid om na de repressieve dienst een andere functie of baan te kunnen gaan vervullen: de zogenaamde *tweede loopbaan*. Voor het tweede loopbaanbeleid is al structureel geld gereserveerd. De komende jaren gaat iedereen een loopbaanplan opstellen en mogelijk beginnen de eerste ‘voorlopers’ ook al aan opleidingen voor hun tweede loopbaan. De organisatie moet hiervoor faciliteiten en ondersteuning bieden. Een ander aspect van deze CAO afspraken is dat iedere repressieve medewerker ten minste wordt opgeleid tot een MBO diploma. Dit betekent dat ook in het aannamebeleid van nieuw repressief personeel de gevolgen merkbaar zullen zijn: er zullen mensen worden aangenomen die al een MBO diploma hebben.

⁷ Zie ook §3.3; de specialismen die vanuit Groningen voor de regio worden verzorgd zijn: Duiken, Hulpverlening (HV1), Redvoertuig (ladder of hoogwerker), Schuimblusvoertuig, Ongeval Gevaarlijke Stoffen (OGS), Ademlucht (-container), Dompelpomp, Commandocontainer. Daarnaast is door de waterschappen het bestrijden van vervuiling van oppervlaktewater opgedragen aan het brandweerkorps van Groningen.

- **Besluit Kwaliteit Brandweerpersoneel**

Naar verwachting wordt in 2008 het nieuwe Besluit Kwaliteit Brandweerpersoneel ingevoerd, dat zal leiden tot een beperking van het aantal ‘repressieve rangen’. Met de invoering van het besluit worden de rangen gekoppeld aan functies en kennen we in de ploegen nog maar drie in plaats van de huidige zes ‘warme’ functies.

- **Meer vrouwen in de repressie**

Naast deze beschreven ontwikkelingen die ons ‘van buitenaf’ beïnvloeden, willen we zelf ook streven naar een meer realistische afspiegeling van de maatschappij door meer vrouwen in de uitrukdienst aan te nemen. In 2007 was het percentage vrouwen in de repressieve dienst ongeveer 2%, we streven naar 10% vrouwen in 2011.

Ambities:

- IX. Vanaf 2008 voldoen we in 80% van de alarmeringen aan de aanbevolen opkomsttijd uit het RRDP.
- X. De bedrijfsvoering is uiterlijk in 2009 zodanig ingericht dat er voldoende tijd en ruimte is voor alle werkzaamheden, in het bijzonder voor opleiden en oefenen.
- XI. De repressieve dienst bestaat in 2011 voor ten minste 10% uit vrouwen.

Resultaat:

- XII. Alle repressieve medewerkers hebben in 2008 een persoonlijk loopbaanplan.

3.5. Nazorg

Nazorg is de vijfde schakel in de veiligheidsketen van de brandweer en heeft als doel **geven van aandacht aan slachtoffers en ingezet personeel na een brand, zwaar ongeval of ramp**. Onder nazorg verstaat de brandweer in de eerste plaats alle activiteiten die nodig zijn om zo snel mogelijk terug te keren naar normale verhoudingen. Na de eerste bestrijding van een gevaarlijke of ongewenste situatie is vaak nog geen sprake van herstel van zulke ‘normale verhoudingen’. Berging (anders dan van slachtoffers) of herstel, bijvoorbeeld van een auto na een ongeval of van een gebouw na brand, is echter niet primair een verantwoordelijkheid van de brandweer. De brandweer probeert bij een incident de situatie actief te stabiliseren en draagt daarna de afwikkeling over aan andere instanties. Dit betekent ook dat de brandweer slachtoffers of gedupeerden opvangt tot het moment dat anderen die rol kunnen overnemen. De brandweer schakelt indien nodig Stichting Salvage in. Salvage geeft ondersteuning (bijvoorbeeld adviseren van gedupeerden, organiseren van onderdak) en helpt bij schadebeperking. In het kader van het combineren van nazorg en preventie (zie §3.2) zou de brandweer een nieuwe rol kunnen gaan spelen. Als er in de eigen omgeving een incident is geweest, is vaak bij burgers de bereidheid groot om aandacht te besteden aan de eigen fysieke veiligheid. De brandweer zou op deze vraag kunnen gaan inspelen door het bieden van nazorg aan buurtbewoners na een incident.

Daarnaast betekent nazorg ook de opvang van het eigen personeel. Traditioneel ligt de nadruk in de functie van een brandweerman of vrouw op technische en fysieke eisen. Het werk kan echter ook psychisch belastend zijn, bijvoorbeeld wanneer bij een incident slachtoffers zijn gevallen. Voor de nazorg aan het brandweerpersoneel zijn daarom Bedrijfs Opvang Teams (BOT-teams) inzetbaar. BOT-teams bestaan uit hiervoor opgeleide brandweermensen die hun collega’s kunnen helpen met het verwerken van de (emotionele) impact van een incident. Het BOT-team van Groningen wordt ook regionaal ingezet. We blijven de komende jaren evenveel energie steken in het behoud van deze goed opgeleide, regionaal functionerende BOT-teams.

Tenslotte wordt na elke inzet een evaluatie gedaan en ook oefeningen worden afgesloten met evaluaties. Uit de evaluaties leren we lessen voor de preparatie en repressie. Op basis van de ‘Warme Risico-inventarisatie en -evaluatie’ (RI&E) gaan we meer aandacht besteden aan deze evaluaties, aan bijzondere incidenten, voorlichting en het doornemen van aanvalsplannen.

Ambitie:

- XIII. We geven in het kader van nazorg en preventie voorlichting aan buurtbewoners na een incident. Deze voorlichting wordt waar mogelijk gegeven door medewerkers uit de repressie.

4. Rampenbestrijding

4.1. *Multidisciplinaire crisisbeheersing*

Op basis van de Wet Rampen en Zware ongevallen moet iedere gemeente zich voorbereiden op rampen en zware ongevallen, die zich op haar grondgebied kunnen voordoen, ook dit is nodig om te voldoen aan het hoofddoel “de zorg voor een veilige stad”. Rampenbestrijding heeft als doel **de voorbereiding op, de daadwerkelijke bestrijding van en de nazorg bij rampen en zware ongevallen**. In de rampenbestrijding hebben alle hulpdiensten (politie, brandweer en geneeskundige hulpverlening) en de gemeente hun eigen taken en verantwoordelijkheden. Daarnaast zijn er nog andere partners, bijvoorbeeld het Openbaar Ministerie, de provincie en de waterschappen, waar in de voorbereiding mee moet worden samengewerkt.

Na de gebeurtenissen in Enschede en Volendam en in de aanloop naar de invoering van de veiligheidsregio's is een landelijk traject ingezet om de kwaliteit van de rampenbestrijding te verbeteren. Dit heeft geleid tot landelijke kwaliteitseisen voor crisisbeheersing. Deze kwaliteitseisen zijn het handvat voor de multidisciplinaire crisisbeheersing.

Landelijke kwaliteitseisen

- **Algemene doorlichting Rampenbestrijding**

De Inspectie Openbare Orde en Veiligheid heeft een instrument ontwikkeld om te toetsen in hoeverre een regio een ramp of grootschalig incident adequaat kan bestrijden: de Algemene Doorlichting Rampenbestrijding (ADR). De ADR bestaat uit drie delen, een inventarisatie, een simulatie en een toetsing van overige processen. De eerste twee delen zijn in Groningen al uitgevoerd. Het derde deel, de toetsing van de overige processen, wordt op korte termijn uitgevoerd. De ADR leidt tot het benoemen van verbeterpunten, die in de komende periode moeten worden geïmplementeerd.

- **Basisvereisten Crisismanagement**

Het Landelijk Beraad Crisisbeheersing heeft minimumnormen geformuleerd voor een aantal ‘voorwaardenscheppende’ of kritische processen die de hoofdstructuur van de rampenbestrijding en crisisbeheersing vormen. Het gaat hierbij om: melding & alarmering, op- & afschaling, leiding & coördinatie en informatiemanagement. De minimumnormen voor deze processen zijn geformuleerd als *basisvereisten crisismanagement*⁸. Alle regio's en/of gemeenten zullen aan deze basisvereisten moeten (gaan) voldoen.

4.2. *Voorbereidingen gemeentelijke kolom*

De voorbereidingen voor de rampenbestrijding moeten worden vastgelegd in een gemeentelijk rampenplan of op basis van de Wet Veiligheidsregio's in de toekomst in een (regionaal) crisisplan. In dit plan worden risico's geïnventariseerd en worden de organisatie, de verantwoordelijkheden, de taken en de bevoegdheden in het kader van de rampenbestrijding beschreven. De verantwoordelijkheid voor de voorbereiding op de rampenbestrijding berust bij gemeenten, bij het college van B&W.

Voortvloeiend uit het multidisciplinaire rampen- of crisisplan hebben alle partners zoals we die kennen in het model Crisismanagement Groningen, specifieke taken waarop zij zich moeten voorbereiden. De taken zijn uitgewerkt in 28 draaiboeken, waarvan de gemeente procesverantwoordelijk is voor acht draaiboeken. Daarnaast is de gemeente verantwoordelijk voor enkele organisatorische deelplannen.

De rampenbestrijding voor de zogenaamde ‘gemeentelijke kolom’ komt neer op een projectorganisatie binnen de bestaande gemeentelijke organisatie (zie bijlage 5), waarvoor iedere dienst mensen levert. Deze organisatie bestaat, in tegenstelling tot bijvoorbeeld brandweer en politie, eigenlijk alleen tijdens een crisis. Om te zorgen dat deze ‘tijdelijke’ organisatie goed functioneert en dat iedereen in het geval van een ramp of crisis weet wat hij of zij moet doen, is het van essentieel belang om goed voorbereid te zijn. Net als in de gemeentelijke organisatie moeten in de rampenbestrijdingsorganisatie taken op een gestructureerde wijze worden verdeeld en is er aansturing en coördinatie nodig. De voorbereidingen hiervoor bestaan uit **planvorming, opleiden en oefenen en evaluatie**.

⁸ Bron: ‘Basisvereisten Crisismanagement, de decentrale normen benoemd’ van Landelijk Beraad Crisisbeheersing, november 2006.

Vanaf 2007 is de formatie voor de voorbereiding van de gemeentelijke rampenbestrijding uitgebreid. Hierdoor kan in 2008 worden gewerkt aan het versterken van de gemeentelijke kolom. Dit begint bij het verbeteren van de interne crisisorganisatie. Daarnaast zal er meer aandacht worden geschonken aan beheer en zal de interne communicatie worden verbeterd, bijvoorbeeld door het inzetten van intranet. Verder wordt de planvorming geactualiseerd en waar nodig aangepast op de regionalisering (zie §2.4). Het streven is om dan ook meer aandacht te besteden aan de samenwerking met alle partners, zodat een goede multidisciplinaire crisisorganisatie ontstaat (zie §4.1).

Om te zorgen dat de plannen ook in de praktijk goed kunnen worden uitgevoerd zal de (gemeentelijke) rampenstaf, dus iedereen die een rol heeft tijdens een ramp of crisis, goed moeten zijn opgeleid en geoefend. Het opleiden en oefenen van de leden van de crisisorganisatie wordt een belangrijke prioriteit voor de komende periode. Voor een deel wordt dit regionaal georganiseerd, maar daarnaast zal ook gemeentelijk worden geoefend. Om te beginnen moet iedereen die een rol heeft in gemeentelijke crisisorganisatie voldoen aan de minimale eis van één keer oefenen per jaar, daarna wordt, mede op basis van evaluaties, bepaald hoe vaak voor de verschillende functies geoefend moet worden. Tenslotte zullen evaluaties, ook van oefeningen, vast deel uit gaan maken van de voorbereiding op crisisbeheersing.

Acties:

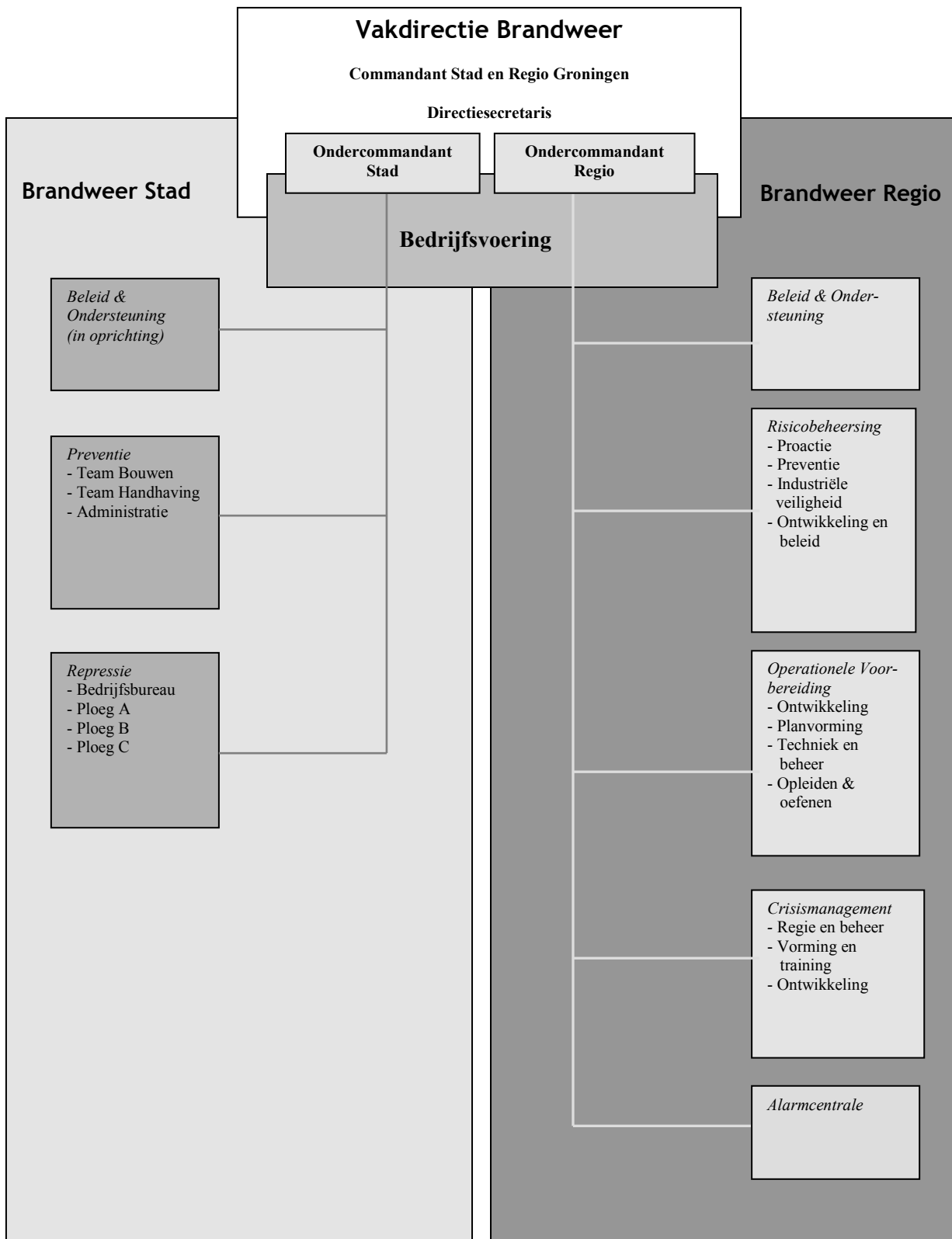
- XIV. Nieuwe leden van de crisisorganisatie volgen binnen een half jaar de basismodule en alle leden van de crisisorganisatie (inclusief de vervangers) oefenen minstens één keer per jaar. We stellen een jaarlijks oefenprogramma op.
- XV. Alle oefeningen en eventuele inzetten van de crisisorganisatie worden geëvalueerd en leveren input voor het actualiseren van de plannen en het organiseren van nieuwe oefeningen.

Resultaat:

- XVI. Er is een actueel crisisplan dat regionaal is vastgesteld óf afgestemd. Alle draaiboeken zijn geactualiseerd en geïmplementeerd en zijn bekend bij en voldoende geoefend door de betrokken personen.

Bijlagen

Bijlage 1: Organisatie Brandweer Stad en Regio



Bijlage 2: Financiën brandweer

BRANDWEERZORG (x €1000)	Rek 2006	Begr 2007	Begr 2008
1. Salarissen en sociale lasten	7303	7300	7948
2. Personeel derden	89	0	0
3. Materiele kosten	1332	875	1003
4. Stelposten	-225	835	603
5. Overhead en verrekeningen	2634	2545	2802
8. Bijdragen derden	-228	-208	-184
9. Overige baten	-40	-7	-13
Reserveringen	260	3	0
Reserveringen	-222	0	0
	<u>10903</u>	<u>11343</u>	<u>12160</u>

RAMPENBESTRIJDING (x €1000)	Rek 2006	Begr 2007	Begr 2008
1. Salarissen en sociale lasten	0	70	75
4. Stelposten	0	2	0
5. Overhead en verrekeningen	-12	10	34
	<u>-12</u>	<u>84</u>	<u>109</u>

N.B.

Bovenstaande cijfers wijken af van de gebruikelijke cijfers in de gemeentebegroting. In de gemeentebegroting zijn namelijk naast de activiteiten voor de gemeente Groningen, ook de activiteiten geraamd die voor de H&OG-regeling worden gedaan.

De bovenstaande overzichten betreffen alleen de activiteiten die voor de gemeente Groningen worden gedaan. De exploitatie van de activiteiten in het kader van de H&OG-regeling zijn hierin dus niet meegenomen. Ook de bijdragen van de gemeente Groningen aan de H&OG-regeling zijn in deze cijfers niet meegenomen.

Bijlage 3: Personeel

Management en ondersteuning

	fte
management	1,0
beleidsondersteuning	1,2
secretariële en administratieve ondersteuning	1,6
rampenbestrijding	1,4
<hr/>	
<i>totaal brandweezorg</i>	3,8
<i>totaal rampenbestrijding</i>	1,4

Preventie

	fte
leiding	0,9
administratieve ondersteuning	3,0
tekenkamer	2,0
vergunningverlening	5,0
handhaving	4,7
kamerverhuur	2,0
<hr/>	
<i>totaal</i>	17,6

Bedrijfsbureau

	fte*
leiding	0,9
planning	1,0
O&O Stad	1,0
Technische Dienst	8,1
<hr/>	
<i>totaal</i>	11,0

* Bij het bedrijfsbureau werken veel mensen (uit praktische overweging) formeel en formatief niet alleen voor de brandweer, maar ook ten dele voor de regio en/of voor de afdeling FZ.

Repressie

	fte
ploegchefs	3,0
plaatsvervangend ploegchefs/ brandmeesters	9,0
onderbrandmeesters/instructeurs	12,0
(hoofd)brandwachten	72,0
<hr/>	
<i>totaal</i>	96,0

Bijlage 4: Materieel en materiaal

Een beknopt overzicht van de belangrijkste voertuigen en aanhangers/containers voor de basisbrandweezorg en specialistische (regionale) taken.

Nummer	Soort voertuig / materiaal	Eigenaar
Repressie		
744	TAS Stad (in 2008 vervangen door TAS 748)	Brandweer Groningen
745	TAS Stad	Brandweer Groningen
746	TAS Stad	Brandweer Groningen
747	TAS Stad	Brandweer Groningen
757	Autoladder	Brandweer Groningen
758	Hoogwerker	Brandweer Groningen
781	Waterongevallenauto	Regio
723	Boot en trailer	Regio
776	HV 1 met kraan	Regio
785	Haakarm	Brandweer Groningen
788	Haakarm	Rijksvoertuig
789	Haakarm	Regio
411	3km 6`` Slangen Container	Rijksmateriaal
431	THV Container	Rijksmateriaal
441	Dompelpomp aanhangwagen	Rijksmateriaal
450	Commandovoerings Container	Rijksmateriaal
760	Schuimblusauto (in 2008 regio)	Brandweer Groningen
761BE	Container: bestrijding gevaarlijke stoffen	Regio
762	Oilboom Container	Regio / Waterschappen
764	Watercontainer	Brandweer Groningen
769	Container: ontsmetting gevaarlijke stoffen	Regio
772	Adembeschermings Container	Brandweer Groningen
	Straatwaterkanon 2 stuks	Brandweer Groningen
	Poederaanhangen 2 stuks	Brandweer Groningen
770	Gereedschaps/materiaal auto	Brandweer Groningen
773	VW Personenbus/verv. duikauto	Brandweer Groningen
771	VW Transporter Technische Dienst	Brandweer Groningen
780	Toyota / Waterschappen	Regio/waterschappen
Preventie		
730	VW Polo (preventie) stad	Brandweer Groningen
731	VW Polo (preventie) stad	Brandweer Groningen
732	VW Polo (preventie) stad	Brandweer Groningen
733	VW Polo (preventie) stad	Brandweer Groningen
734	VW Polo (preventie) stad	Brandweer Groningen
Commando- en Piketvoertuigen		
767	Dienstvoertuig comm. Stad	Brandweer Groningen
792	Dienstvoertuig comm. Regio	Regio
798	Dienstvoertuig comm. Stad en Regio	50% Stad / 50% Regio
795	VW Transporter OVD ROGS	Regio
796	VW Touran OVD WVD	Regio
794	VW Transporter OVD Midden	Regio
898	VW Transporter OVD Oost	Regio
594	VW Transporter OVD West	Regio
695	VW Transporter OVD Noord	Regio

Bijlage 5: Rampenbestrijding

Opschaling, GRIP structuur en rol gemeente

In de multidisciplinaire crisisbeheersing wordt gewerkt met een GRIP structuur: Gecoördineerde Regionale IncidentenbestrijdingsProcedure. De GRIP is een opschalingsstructuur die is ingericht om bij het bestrijden van van ongevallen en rampen de juiste hulpverleners en functionarissen op het juiste moment in te schakelen. Tijdens de dagelijkse werkzaamheden geldt voor alle hulpverleners de 0-fase; oftewel er is geen centraal gecoördineerde incidentbestrijding nodig en de werkzaamheden behoren tot de dagelijkse routine. Zodra één van de bij de bestrijding betrokken hulpdiensten daar behoefte aan heeft, kan deze een GRIP-fase afkondigen. Binnen GRIP wordt gewerkt met vier opschalingniveaus:

- **GRIP 1:** Een incident, waarvoor gecoördineerd optreden van de operationele diensten ter plaatse gewenst is. Het incident is puur lokaal van aard. *Er wordt een Commando Plaats Incident (CoPI) opgezet. Voor de gemeente zit een gemeentelijk vertegenwoordiger in het CoPI.*
- **GRIP 2:** Het incident heeft een duidelijke uitstraling naar de omgeving, dus ook duidelijke effecten buiten de plaats van het incident (bron- en effectgebied). *Naast het CoPI wordt ook het Operationeel Team (OT) gealarmeerd. Dit bestaat uit diverse secties, waaronder de sectie gemeenten.*
- **GRIP 3:** Het incident heeft een dermate grote omvang of er bestaat een ernstige vrees voor het ontstaan ervan, dat de gevolgen voor de samenleving zodanig zijn dat het gemeentelijk rampenplan in werking treedt. Het incident beperkt zich tot één gemeente. *De gehele gemeentelijke rampenbestrijdingsorganisatie wordt gealarmeerd, de gemeentelijke vertegenwoordiger in het CoPI wordt vervangen door het Gemeentelijk Coördinatiecentrum (GCC) en de Actieteams (AT). Op strategisch niveau wordt het Gemeentelijk Beleidsteam (GBT) ingezet.*
- **GRIP 4:** Van het incident zoals omschreven bij GRIP 3, overschrijden de effecten de gemeentegrens of er zijn meerdere gemeenten bij het incident betrokken. Dit vraagt om afstemming tussen de verschillende gemeenten. *De gemeentelijke rampenbestrijdingsorganisatie is actief zoals bij GRIP 3, daarnaast vindt bestuurlijke afstemming tussen de gemeenten plaats in het Regionaal Beleidsteam (RBT), waarin alle betrokken burgemeesters zitting hebben.*

